

Denne manual er et levende dokument. Du kan hjælpe os med at forbedre den ved at besvare denne korte [feedbackundersøgelse](#).



EUROPEAN UNION



EU
MISSIONS

ADAPTATION TO CLIMATE CHANGE



Inddragelse af interessenter og borgere i klimatilpasning: En gør-det-selv-manual

August 2023 - V1

Gør-det-selv-manual til mobilisering og inddragelse af interessenter og borgere i planlægning og implementering af klimatilpasning

Introduktion

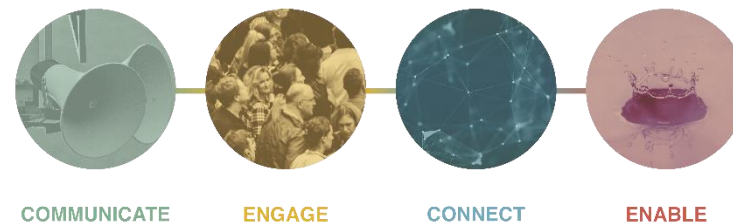
Hvordan kan du forbedre din klimatilpasningsplanlægning med effektive strategier for inddragelse af interessenter¹ og mobilisering af borgerne? Hvordan kan du sikre deres fremtidige opbakning til at sikre langsigtede og effektive tilpasningsforanstaltninger? Hvis disse spørgsmål er blandt dine aktuelle bekymringer, er du ikke alene. De fleste regionale og lokale myndigheder forsøger at løse disse problemer, og med god grund: interessenter og borgere er ryggraden i en vellykket tilpasningsplanlægning og -implementering.

Uanset hvor gennemtænkt, videnskabeligt robust og datainformeret din klimatilpasningsplan er, vil den ikke nå sit fulde potentiale, hverken i sin udformning eller i sin implementering, medmindre den bliver accepteret og bakket op af interessenter og borgere.

Mål og omfang

Denne manual er til brug for regionale og lokale myndigheder og er blevet udarbejdet som en del af EU's Mission Implementation Platform for Adaptation to Climate Change (MIP4Adapt). Manualen vil guide dig i, hvordan du inddrager interessenter og borgere gennem de seks hovedtrin i planlægningsprocessen for tilpasning til klimaforandringer, som er beskrevet i [Regional Adaptation Support Tool \(RAST\)](#).

Den præsenterer afprøvede værktøjer og metoder, der kan hjælpe dig med at tage en "inkluderende-tilgang, der omfavner alle.. Håndbogen er konceptuelt understøttet af fire elementer: **kommunikere, engagere, forbinde og kvalificere (handling)**.



¹ En interessent er enhver person eller gruppe, der har indflydelse på eller bliver påvirket af din klimatilpasningsplan. I praksis betyder det alle, der kan blive påvirket af de udfordringer og muligheder, som klimaforandringerne giver, og aktører, der har kapacitet til at gennemføre relevante tiltag.

Den opfatter dem som indbyrdes forbundne elementer, der skal mobilisere interessenter og borgere og tilskynde til kollektiv forståelse, engagement og handling (se boks 1 for flere detaljer).

Boks 1: KOMMUNIKERE-ENGAGERE-FORBINDE-KVALIFICERE

Nøgleelementer for succes med at mobilisere og engagere interessenter og borgere effektivt og i samarbejde:

- KOMMUNIKERE til/med en bred vifte af interessenter og borgere, som kan blive overvældet af den mængde information, de modtager regelmæssigt.
- ENGAGERE med et inkluderende spektrum af organisationer og enkeltpersoner
- FORBINDE interessenter og borgere med beslutningstagere på måder, der letter drøftelser om politikker og foranstaltninger
- KVALIFICERE interessenter og borgere til at handle kollektivt og individuelt.

Hvorfor har du brug for at engagere og mobilisere interessenter og borgere?

Der er solid dokumentation for, at offentlig deltagelse kan føre til mere ambitiøs og transformativ planlægning og implementering af klimaforandringer ^(Ref1).

Som regional eller lokal myndighed kan du spille en afgørende rolle i at opbygge eller forbedre interessenters og borgeres bevidsthed om og forståelse af klimasårbarheder, risici og muligheder og styrke deres engagement i, hvad der kan gøres for at håndtere dem. Dette kan igen lette implementeringen, herunder adfærdssændringer.

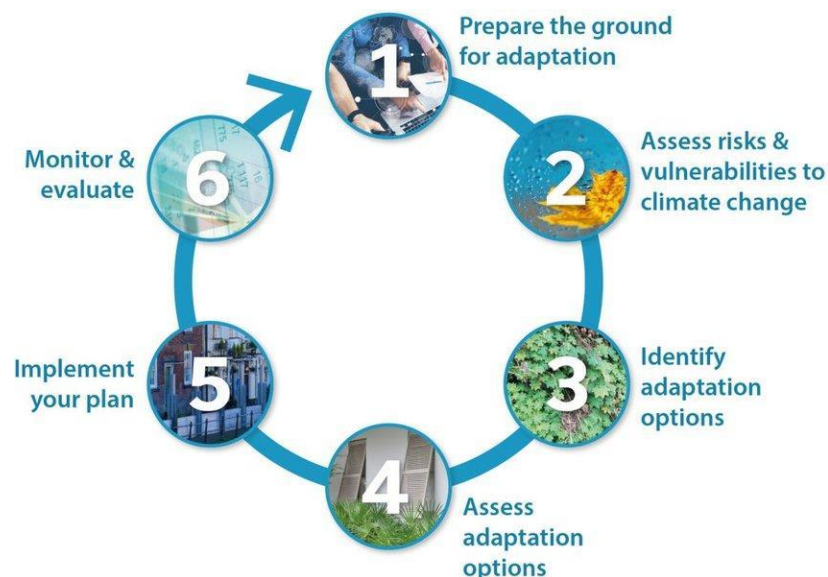
Ved at inddrage dine interessenter og borgere kan du sikre, at dine klimatilpasningsplaner er:

- **Det vigtigste:** Selvom man ved meget om menneskelige og naturlige systemers følsomhed over for klimavariationer og -ændringer, kan interessenter og borgere bidrage med vigtig lokal indsigt, viden og erfaring. Desuden kan de være de bedste til at bedømme deres egen tilpasningsevne; deres evne til at tilpasse sig potentielle skader, til at udnytte muligheder eller til at reagere på konsekvenser. Mange interessenter vil sandsynligvis også være ansvarlige for at implementere tiltag, der udspringer af planen, så de vil sandsynligvis være vidende om operationelle spørgsmål og implementering.
- **Troværdige:** Hvis din klimatilpasningsplan skal være troværdig, konsekvent og pålidelig, er det vigtigt, at den er informeret nedefra og op og ikke bare styret oppefra og ned.

- **Legitim:** Ved at sikre input til og validering af din klimatilpasningsplan fra interessenter og borgere, er det mere sandsynligt, at den vil blive set som retfærdig, proportionel og rimelig af alle, hvilket letter din evne til at sikre dens implementering.
- **Ejet i fællesskab:** Udvikling af din plan i samarbejde med interessenter og borgere vil sikre fælles ejerskab og tilskynde alle til at spille deres rolle i implementeringen.
- **Forstået:** Inddragelsen af interessenter og borgere i hvert trin af tilpasningsplanlægningscyklussen (f.eks. i definitionen af klimasårbarheder og -risici, identificeringen og prioriteringen af tilpasningsmuligheder og udviklingen af implementeringsplaner) vil betyde, at planens formål, de emner, den fokuserer på, og de måder, hvorpå disse adresseres, vil være velkendte, bedre kendt og dermed forstået.

Hvornår og hvordan skal man inddrage og mobilisere interessenter og borgere i sin tilpasningsplanlægning?

Denne manual vil hjælpe dig med at overveje, hvornår og hvordan du mest effektivt kan mobilisere og engagere interessenter og borgere i din klimatilpasningsplanlægningscyklus. Den behandler den trinvise cyklus, der er beskrevet i RAST, og forklarer specifikke handlinger og værktøjer, som du kan bruge i hvert trin.



Inddragelse af interessenter og borgere kan bidrage til at reducere konflikter, opbygge tillid, støtte opbakning til de beslutninger, der træffes, opbygge et kollektivt offentligt mandat for klimatilpasningsstrategier og -planer og lette den kollektive forståelse. Interessenter og borgere er derefter mere tilbøjelige til at støtte tilpasningsmål og implementering af relaterede handlinger.

Følgende tabel opsummerer de vigtigste indgangspunkter i tilpasningsplanlægningscyklussen, hvor der er en klar mulighed for at søge input fra interessenter og/eller validering og for at rådføre sig med borgere eller støtte deres mobilisering og adfærdsændring.

Der skelnes mellem interessenter, der kan være involveret i specifikke sektorielle eller tværsektorielle aktiviteter, og borgere, der kan målrettes gennem mere generiske tilgange.

Tabel 1: Eksempler på deltagelsesaktiviteter for hvert trin i RAST-cyklussen

Planlægningscyklus for tilpasning	Eksempler på tiltag i forhold til interessenter	Eksempler på handlinger i forhold til borgere
Trin 1 - forbered indledende tilpasning	<ul style="list-style-type: none"> • Udvikle en strategi for vedvarende engagement • Udvikle et praksisfællesskab, der skal høres og/eller inddrages i alle efterfølgende trin (med særligt fokus på implementering). 	<ul style="list-style-type: none"> • Tilpas din kommunikationsstrategi • Gennemfør en undersøgelse af borgernes interesser/holdninger • Etabler en borgerforsamling, der skal høres og/eller inddrages i alle efterfølgende trin (med særligt fokus på implementering).
Trin 2 - vurder risici og sårbarheder over for klimaændringer	<ul style="list-style-type: none"> • Identificere og prioritere eller validere klimasårbarheder og -risici gennem tematiske/sektorielle fokusgrupper eller workshops eller identificere eventuelle tværgående klimasårbarheder og -risici på tværs af temaer/sektorer gennem tværtematiske/tværasektorielle workshops. 	<ul style="list-style-type: none"> • Deliberative processer til bedre at identificere risici og sårbarheder hos sårbare grupper • Målrette kommunikationsaktiviteter for at øge borgernes forståelse eller bevidsthed om klimasårbarheder og -risici (f.eks. en oplysningskampagne).
Trin 3 - identificer tilpasningsmuligheder	<ul style="list-style-type: none"> • Identificere og validere tilpasningsmuligheder gennem tematiske/sektorielle fokusgrupper eller workshops eller identifikation af tværgående tilpasningsaktioner gennem tværtematiske/tværasektorielle workshops. 	<ul style="list-style-type: none"> • Hør borgerne om tilpasningsmulighedernes betydning, troværdighed og legitimitet og deres villighed til at støtte dem.
Trin 4 - vurder tilpasningsmuligheder	<ul style="list-style-type: none"> • Facilitere tematiske/sektorielle fokusgrupper eller workshops for at anvende aftalte kriterier for prioritering af tilpasningsmuligheder eller tværtematiske/tværasektorielle workshops for at validere prioriteringen af alle tilpasningsmuligheder. 	<ul style="list-style-type: none"> • Hør borgerne om prioriteringen af tilpasningsmuligheder (f.eks. gennem borgerundersøgelser).
Trin 5 - implementer din plan	<ul style="list-style-type: none"> • Udvikle et gunstigt miljø (f.eks. vejledning, incitamenter og støtte), der fremmer interessenternes implementering af tiltag. 	<ul style="list-style-type: none"> • Deliberativ inddragelse af borgerne for at informere om udviklingen af et gunstigt miljø for implementeringen af tilpasningsaktioner

Trin 6 - overvågning og evaluering	<ul style="list-style-type: none">• Involver interessenter i at rapportere om fremskridt i forhold til tiltag, der implementeres (også af dem selv).	<ul style="list-style-type: none">• Målret kommunikationsaktiviteter for at inspirere til adfærdsændringer, der fører til større modstandsdygtighed.• Etabler borgervidenskabelige programmer til at overvåge output og resultater i forbindelse med tilpasningstiltag.
------------------------------------	--	--

Trin 1: Forberedelse af grundlaget for tilpasning

Uanset om du er i gang med at forberede din klimatilpasningsplan eller allerede er nået et stykke vej i tilpasningscyklussen, er det en enorm fordel at identificere og forstå, hvilke interessenter og borgere der kan bidrage og på hvilken måde.

Men hvordan? Og hvor skal man starte? Dette afsnit skitserer, hvordan du udvikler **din mobiliserings- og engagementsstrategi** under hvert efterfølgende trin i tilpasningsplanlægningscyklussen. Du opfordres til at starte med at skitsere en generel strategi. Den vil blive uddybet yderligere, når du gennemfører tilpasningsplanlægningen et skridt ad gangen, dvs. at du lærer, efterhånden som du kommer igennem RAST og håndterer interessenterne og borgernes forventninger på et løbende grundlag.

Sådan udvikler du din mobiliserings- og engagementstrategi

Din **mobiliserings- og engagementstrategi** kan skræddersys til din lokale kontekst ved at give svar på følgende vejledende spørgsmål:

- **HVORFOR ønsker du at samarbejde med interessenter og borgere?** Hvordan forventer du, at deres involvering og aktive deltagelse kan forbedre resultaterne af specifikke trin i tilpasningsplanlægningscyklussen?
- **Hvem skal du inddrage** fra den offentlige, private og frivillige sektor for at:
 - Få fremtrædende, troværdige input fra alle nøgleaktører med relevant viden og erfaring fra de sektorer eller områder, som din klimatilpasningsplan vil omhandle.
 - Sikre, at udviklingen af planen så vidt muligt har involveret alle nøgleinteressenter, der kan blive påvirket af den.
 - Sikre ejerskab og forståelse hos dem, der er ansvarlige for planens gennemførelse, og dem, der skal involveres i at implementere den.

Når man foretager denne kortlægning af interesser og netværksanalyse, vil det være nyttigt at overveje interessenternes ønsker og de eksisterende relationer mellem dem. Du kan finde vejledning i at designe interessentinddragelse hos [Climate-ADAPT](#). Du kan også drage fordel af andre deltagelsesprocesser, der allerede er på plads, ved at aktivere potentielle synergier med andre lignende aktiviteter.

[RESIN-guiden](#) til interessentinddragelse opdeler interessentanalysen i tre trin:

- i) Identifikation af interesser (gennem en kortlægning af interesser - [se beskrivelse i appendiks](#))
- ii) Kategorisering af interesser (f.eks. ved hjælp af en [indflydelses- og interessematrix](#)); og
- iii) Analyse af relationerne mellem interesserne (se [introduktionsvejledningen til social netværksanalyse](#)).

Ved at analysere de forskellige interessenters interesse og indflydelse kan du identificere dem, som det vil være en fordel at inddrage fuldt ud i udviklingen af din strategi (f.eks. dem, der kan formidle information til og fra resten af befolkningen), eller dem, du kun har brug for at informere.

- **HVOR meget kræves der af interesser og borgere** (f.eks. hvad er det [forventede niveau af deltagelse](#)) for at hjælpe med at identificere og prioritere klimasårbarheder, risici og tilpasningsmuligheder, og **HVAD får de til gengæld?** Dette er vigtigt, da en korrekt håndtering af de involverede interessenters og borgers **forventninger** (dvs. vedrørende deres mål, roller og forhåbninger) er afgørende for en vellykket inddragelsesproces.

For at skabe en langsigtet effekt skal din mobiliserings- og engagementstrategi være vedvarende over tid og basere sig på en klart struktureret deltagelsesproces. At tænke over dette vil også hjælpe dig med at spare ressourcer og skabe en ægte følelse af fællesskab. Du kan identificere, hvilke aspekter der kan være af interesse for dine interesser eller borgere, kort sagt, hvad de vil få ud af deres deltagelse. Det vil ikke kun hjælpe dig med at indsnævre din strategi, men også gøre dig i stand til at styre forventningerne fra de involverede parter.

- Hvad er de **nødvendige ressourcer**, og hvad er den **forventede varighed** af hver deltagelsesproces (**HVOR MEGET og HVOR LÆNGE**)?

Mobiliserings- og engagementstrategien bør ideelt set bygge på en **køreplan for deltagelsesaktiviteter**, der dækker hele RAST-cyklussen, og som er uddybet for det specifikke trin, du har med at gøre. Denne køreplan skal kommunikeres tydeligt til dine interesser og borgere.

Der findes mange populære og velafprøvede participatoriske værktøjer og teknikker samt mere innovative tilgange, som du kan bruge i dine mobiliserings- og engagementaktiviteter. Valget af metoder vil afhænge af dine specifikke mål (se [tabel 1](#)) og fokus (f.eks. informationsudveksling, fælles

analyse, gensidig læring, kollektiv beslutningstagning eller yderligere inddragelse af interessenter). Professionel vejledning i design og udførelse af den participatoriske køreplan kan være nyttig for at hjælpe dig med at øge processens effektivitet.

Et andet punkt, man bør overveje, er, **hvordan man bedst tilpasser sin kommunikationsstrategi** til sine mobiliserings- og engagementsaktiviteter. Du har måske kommunikationsekspertter i dit team, som kan udarbejde en robust kommunikationsstrategi (dvs. identificere budskaber, målgrupper og kanaler). Det er nøglen til at støtte udviklingen, implementeringen og overvågningen af din klimatilpasningsplan og dermed sikre en stærk tilpasning af din kommunikation til strategien for inddragelse af interessenter og borgere. Du bliver dog nødt til at tage hensyn til nogle specifikke [karakteristika ved kommunikation om klimaforandringer](#), f.eks. at skabe forbindelse til det, der betyder noget for dit publikum, skabe fortællinger, der fortæller en overbevisende historie, eller bruge effektiv visuel kommunikation.

Støtte til mobilisering og engagement af dine interessenter

[Communities of Practice](#) (CoP'er) er et godt eksempel på en veletableret form for sociale organisationer, der kan spille en central rolle i at øge niveauet af interessenters deltagelse i implementeringen af din tilpasningsplan. Et CoP, der fokuserer på klimatilpasning, er en organiseret gruppe af mennesker, der deler en fælles interesse og ønsker at koordinere indsatsen for at nå fælles mål relateret til klimarobusthed. Du kan oprette dit eget CoP for at etablere et rum for gensidig læring, ofte med fokus på at dele god praksis og støtte implementeringen og vedtagelsen af tilpasningsmuligheder. [EU-JRC Community of Practice Playbook](#) giver detaljeret vejledning i, hvordan man driver et praksisfællesskab ved at overveje de vigtigste faktorer, der gør det muligt for disse fællesskaber at trives. MIP4Adapt har sit eget CoP for at hjælpe alle aktører med at udveksle ideer, lære og netværke omkring specifikke områder af fælles interesse.

Støtte til mobilisering og engagement af dine borgere

Deliberative processer kan hjælpe dig med at fremme en struktureret dialog eller samtale mellem politiske aktører og borgere og bringe dem, der måske ikke altid forstår dataene om klimaforandringer, dem, der er skeptiske over for mulige løsninger, eller dem, der er bekymrede for, at de vil blive påvirket af klimaforandringer, ind i diskussionen. Desuden kan disse processer hjælpe med at yde skræddersyet støtte på lokalt plan til at identificere konkrete behov hos de mest sårbare grupper og dermed bidrage til [retfærdig modstandsdygtighed](#). Et eksempel er [borgermøder om klima](#), hvor en gruppe borgere med en afbalanceret repræsentation af alder, køn og socioøkonomiske aspekter lærer, diskuterer og kommer med anbefalinger om klimarelaterede prioriteter. Disse anbefalinger kan hjælpe beslutningstagere og andre interessenter til bedre at forstå, hvordan borgerne opfatter de største udfordringer og de nødvendige handlinger for at opbygge klimarobusthed.

God praksis i borgerforsamlinger om klima: Siden den [irske borgerforsamling](#) i 2016 har et stigende antal europæiske klimaborgerforsamlinger givet klare eksempler på, hvordan en gruppe tilfældigt udvalgte borgere kan lære, gå i dialog, diskutere og komme med klare anbefalinger og potentielle løsninger, der kan hjælpe med at tackle de komplekse udfordringer med klimaforandringer (der findes rapporter, der beskriver de anbefalinger, der er kommet ud af de deliberative processer i [Irland](#), [Frankrig](#), [Storbritannien](#) og [Spanien](#)). Disse anbefalinger er blevet sendt til nationale parlamenter for at informere om potentielle politiske reformer: For eksempel kulminerede de i en klimahandlingsplan i Irland og et forslag til forfatningsreform i Frankrig for at garantere, at staten vil handle i forhold til klimaforandringer. Flere andre borgerforsamlinger om klimaindsats er blevet afholdt [i Europa på regionalt og lokalt niveau](#), og verdens første permanente borgerforsamling om klima vil finde sted i Bruxelles fra den 3. februar 2023 og frem.

Disse forsamlinger udgør en ramme, hvor borgerne kan drøfte og frembringe inkluderende, retfærdige og bredt støttede anbefalinger, der kan styre politiske ændringer. Hvad angår tilgængelige ressourcer, har European Knowledge Network on Climate Assemblies udarbejdet detaljerede [vejledninger](#) om forskellige aspekter i forbindelse med design og forberedelse, implementering og evaluering af klimaforsamlinger. Derudover giver [Climate Citizens' Assemblies-projektet](#) klare råd og indsigt i tre faser af afholdelsen af en klimaforsamling (dvs. forberedelse, gennemførelse af forsamlingen og politisk opfølgning). Disse bygger på erfaringer og lærdom fra vellykkede nationale klimaforsamlinger i hele Europa (se boksen til venstre).

Trin 2, 3 og 4: Identificer og vurder dine klimasårbarheder, risici og tilpasningsmuligheder

Du kan søge at konsultere nøgleinteressenter og borgere for at trække på deres viden og levede erfaringer:

- Validere og supplere enhver indledende skrivebordsbaseret gennemgang af de centrale **elementer, der indgår i sårbarheds- og risikovurderingsprocesserne**, dvs. følsomhed, tilpasningskapacitet (organisatorisk kapacitet og teknisk, finansiell og økosystemkapacitet) og eksponering for klimafarer - se [RAST](#) for definitioner.
- Identificere og vurdere de mest **relevante muligheder for at håndtere klimasårbarheder, -risici og -muligheder**.
- Forbedre deres kollektive forståelse af deres motivationer, kerneoverbevisninger, bekymringer, følelser og værdier i forhold til klimaforandringer.

Deltagende aktiviteter kan bruge **fokusgrupper** og **workshops med interessenter** som kerneaktiviteter til at validere og få input til at identificere og prioritere klimasårbarheder, risici og/eller tilpasningsmuligheder. Disse kan organiseres enten som tema- eller sektorspecifikke aktiviteter eller som tværtematiske eller tværsektorielle aktiviteter, dvs. når man søger at fremme identifikationen af synergier og afbalancering af kompromiser og konflikter på tværs af temaer eller sektorer.

Både fokusgrupper og workshops med interessenter giver dig mulighed for at indsamle kvalitative data og dybe oplysninger om folks opfattelser og kan være meget værdifulde for at forstå bekymringer, motivationer og overbevisninger, både individuelt og kollektivt konstrueret. Det afgørende er at sikre, at diskussionen styres af et klart mål, at deltagerne er relevante for de emner, der diskuteres, og at aktiviteterne faciliteres på en måde, der tilskynder til åben og ærlig kommunikation.

Der findes et utal af velafprøvede partcipatoriske metoder og værktøjer (se f.eks. [MSP-guiden](#)), som kan bruges af fokusgrupper eller interessentworkshops til at lette validering eller yderligere input til sårbarheds- og risikovurderingerne.

Eksempler på inddragelsesmetoder:

- Til diagnosticering og definition af mål og udfordringer og etablering af et fælles grundlag: [visioner](#), [Pentagon model Problem](#), [kortlægning af medvirkende](#), [studiecirkler](#) og [Kognitiv kortlægning](#).
- Til vidensudveksling, social læring og samskabelse af nye ideer: [World Café](#), [Fish Bowl](#), rollespilsøvelser og [Pro Action Café](#).
- Til støtte for beslutningstagning og konsensusopbygning (dvs. forpligtelse til at handle): [ikke-voldelig kommunikation](#), [åbne fora](#), [round-robin](#), [regenerative dialoger](#) og [participatorisk multikriterieanalyse](#).

Intet enkelt værktøj eller metode kan anvendes i alle situationer og til alle mål. Hvis du ikke selv har ekspertisen, bør du derfor søge professionel vejledning i design og facilitering af disse aktiviteter for at sikre, at du opnår de planlagte mål fuldt ud.

For at hjælpe med at skabe et gunstigt miljø kan det være nødvendigt at forstå de behov, motiver, bekymringer og overbevisninger, folk har om klimaforandringer og tilpasningsadfærd. Du kan lære mere om de fremherskende værdier hos dine interessenter og borgere gennem undersøgelser og spørgeskemaer, social netværksanalyse eller kortlægningsteknikker og bruge disse oplysninger til at sætte gang i handling. [Borgerundersøgelser](#) (se f.eks. EU's [Eurobarometer-undersøgelse](#)) er særligt nyttige til at indsamle feedback, øge bevidstheden blandt mennesker og samfund og engagere borgerne i en række identificerede emner. Desuden fremmer disse undersøgelser gennemsigtighed og ansvarlighed ved at indsamle borgernes stemmer, så disse kan indarbejdes i beslutningsprocessen. Du kan bruge de data, der indsamles fra borgerundersøgelser, til at identificere områder, der kan forbedres i udformningen af din tilpasningsplan, til at træffe datadrevne beslutninger om politikker og programmer og til at vurdere graden af enighed om et emne eller et emne, der diskuteres. Specifikke borgerundersøgelser kan f.eks. bruges til at informere om og/eller validere identifikationen og prioriteringen af klimasårbarheder, risici og tilpasningsmuligheder. Denne aktivitet kan også støtte udviklingen af et gunstigt miljø for implementeringen af de valgte tilpasningsmuligheder.

Trin 5: Implementering af din plan

Når du har kommunikeret, engageret og forbundet dig med dine interessenter og borgere i de foregående trin af udviklingen af din tilpasningsplan, kan dens synlighed, troværdighed og legitimitet forbedres yderligere ved at inddrage dem:

- Udvikling af omkostningsberegnete implementeringsplaner for de udvalgte tilpasningstiltag
- Identifikation af relevante finansieringskilder og finansiering
- Udvikling af planer for implementering af politikker.

Deliberative processer er særligt betydningsfulde for at skabe et miljø, der gør det lettere at implementere de valgte tilpasningsmuligheder. Med andre ord kan du udnytte viden og erfaring i implementeringen af tilpasningsplanerne, når du kommer i kontakt med dine interessenter og borgere, udnytter værdien af netværk af aktører ved at aktivere sociale relationer, opbygge lokal social kapital, der er forankret i folks sociale eller kollektive ånd, som 'sociale væsener', der er 'forbundet' med andre mennesker. Interessenters og borgeres forståelse og ejerskab af, hvad der skal gøres for at implementere

tilpasningsplanen, vil også give dem den største chance for at gøre det muligt for dem at handle både kollektivt og individuelt. Disse processer kan organiseres på forskellige niveauer, fra lokale høringer til meget bredere nationale borgerforsamlinger. Flere værktøjer (se f.eks. disse [retningslinjer for dialog](#) i lokalsamfundet) og arbejde, der udføres af nogle EU-finansierede igangværende projekter (f.eks. [PHOENIX](#) og [REAL DEAL](#)), kan give dig ideer til, hvordan du opretter og gennemfører disse demokratiske tilpasningsinitiativer.

Interessenters og borgeres **aktive rolle** er grundlæggende for at opnå klimarobusthed, dvs. for at opretholde og uddybe borgernes og interessenternes mobilisering og engagement over tid. Denne involvering kan støttes gennem lokale praksisfællesskaber eller Living Labs, der styrker deres deltagelse for at forbedre implementeringen af planen (se boksen til højre for et eksempel).

Et Living Lab, der understøtter implementeringen af tilpasningsmuligheder

Inden for rammerne af H2020 BRIGAIID-projektet [hjælp byen Antwerpen aktivt med at finde et teststed](#) for intelligente grønne tagsystemer som en del af Living Lab-aktiviteten. Byen udsendte et åbent opslag til sine borgere, hvor den annoncerede BRIGAIID-planerne og bad om ejere, der var villige til at stille deres tag til rådighed for testen. I hele projektets levetid blev test-stedet besøgt af interessenter, borgere og forskere.

At gå fra overvejelse til handling kræver, at du overvejer de vigtigste løftestænger til at opnå mobilisering og adfærsændring på individuelt og kollektivt niveau (se en relateret Climate-KIC '[succeshistorie](#)'). Der findes dog andre typer af incitamenter end at udnytte interessenternes og borgernes iboende værdier og motivation. [Miljøpolitiske instrumenter \(EPI'er\)](#) - defineret som incitamentsværktøjer, der er designet og implementeret med det formål at tilpasse individuelle beslutninger til kollektivt aftalte mål - kan anspore til adfærsændringer gennem de rette incitamenter eller disincitamenter og til at ændre forhold, der f.eks. letter finansiering af specifikke muligheder for at reducere risiko. Disse værktøjer kan forbedre en eksisterende politisk ramme ved at tilskynde til adfærsændringer, der kan føre til tilpasning, i stedet for at påbyde dem.

Et skridt videre er at implementere **medbestemmelsesprocesser**, såsom det [grønne deltagerbudget](#) (se boksen nedenfor), hvor borgerne får direkte indflydelse på, hvordan offentlige budgetter fordeles og bruges til at håndtere klimaforandringer. Gennem dette værktøj beslutter medlemmerne af et lokalsamfund, hvordan ressourcerne skal tildeles og fordeles til klimaprojekter og -initiativer i den virkelige verden.

God praksis for fælles beslutningstagning: Grøn deltagerbudgettering fra Lissabon

Borgerbudgettering er en form for borgerdeltagelse, hvor borgerne har reel beslutningskompetence over en del af det kommunale budget. Lissabon var en af de første europæiske storbyer, der indførte borgerbudgettering på kommunalt plan, herunder (siden 2018) grønne borgerbudgetter med fokus på forslag til en "mere bæredygtig, modstandsdygtig og miljøvenlig by". Tilgangen bygger på en hybridmodel, der kombinerer personlige forhandlingsprocesser med webbaserede platforme til afstemning om og udvælgelse af projekter til modvirkning af og tilpasning til klimaforandringer baseret på lokale borgeres valg.

Trin 6 - Overvågning og evaluering

Som region eller lokal myndighed er det også vigtigt, at du overvåger og evaluerer fremskridtene med de planlagte handlinger og kontrollerer de faktiske resultater i forhold til de mål, der blev opstillet fra starten (se [UAST i Climate-ADAPT](#)). Denne overvågning og evaluering (O&E) giver dig mulighed for at lære og reflektere over effektiviteten og de potentielle bivirkninger af din tilpasningsplan. Fremskridt i forhold til flere indikatorer bør også regelmæssigt rapporteres til de relevante beslutningstagere og interessenter for at opbygge tillid og også tilpasningskapacitet.

Men O&E af tilpasning kan være en udfordring, især når man skal vurdere, om de ønskede resultater er opnået^(Ref2). De største vanskeligheder er forbundet med uoverensstemmende tidsrammer (dvs. hvor lang tid det tager at implementere omfanget og rækkevidden af de nødvendige tilpasningstiltag i forhold til, hvor lang tid det tager at opnå fordelene), begrænsninger i datatilgængelighed, herunder baseline-data, og økonomiske omkostninger og det nødvendige engagement for at sikre bæredygtigheden af langsigtet overvågning. Hvis du inddrager dine interessenter og borgere i feedback- og forbedringsprocessen i forbindelse med overvågning og evaluering af planen, kan du bedre håndtere disse udfordringer og hjælpe din plan med at forblive relevant. Derudover kan det være et effektivt system til at fremme kollektiv og individuel klimahandling; fra at øge offentlighedens viden og bevidsthed til at uddanne yngre generationer.

[Borgervidenskab](#) (defineret som videnskabelig forskning udført med deltagelse fra offentligheden) kan være et understøttende værktøj til at opnå en konstant forbedringscyklus på en rettidig måde. Borgere kan engageres i at overvåge relevante variabler i forbindelse med implementeringen af klimatilpasningsplanen for - med input fra interessenter og borgere - at reflektere over, hvad der fungerer godt, og hvad der ikke gør i en specifik kontekst. Det vil øge forståelsen og bevidstheden, hjælpe med at sikre, at forbedringer af planen bliver synlige, troværdige og legitime, og dermed tilskynde til yderligere engagement i handling - hvilket fører til den førnævnte forbedringscyklus.

De vigtigste spørgsmål, du skal tage stilling til, er:

- Output - I hvilket omfang bliver handlingerne i din plan implementeret?
- Resultater - I hvilket omfang er klimasårbarheder og -risici blevet reduceret? (F.eks. ved at reducere følsomheden over for klimarelaterede farer og/eller øge den tilknyttede tilpasningskapacitet, eller ved at reducere klimasårbarhedernes eksponering for klimarelaterede farer).

EU's erfaringer med borgervidenskab for klimaindsatsen

EU har fremmet flere borgervidenskabelige projekter, der involverer forskningsmetoder, der støtter borgernes mobilisering i klimaindsatsen (se eksempler fra [SwafS-programmet](#), fra [eu-citizen](#) science-projektet eller fra [AURORA-projektet](#) - der i øjeblikket engagerer 7.000 borgervidenskabsmænd i hele Europa til at blive "næsten-nul-emissionsborgere"). Som et andet eksempel bruger den britiske [Nature's Calendar](#) effektivt borgervidenskab til at spore klimaforandringernes indvirkning på dyrelivet.

Appendiks - Yderligere beskrivelse af nøgleværktøjer

Dette appendiks indeholder mere detaljerede oplysninger om nogle af de vigtigste værktøjer til at støtte mobilisering og inddragelse af dine interessenter og borgere. I denne sammenhæng forstås begrebet "værktøj" bredt og omfatter både egentlige værktøjer og retningslinjer, metoder, platforme, god praksis og andre ressourcer.

TYPE OF TOOL



Tool



Guideline



Methodology



Platform



Good Practice

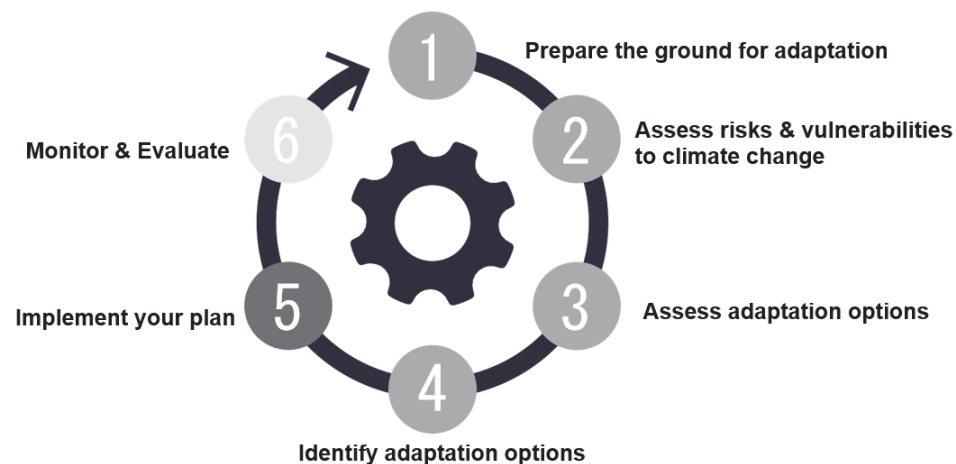


Other

Bilag 1 indeholder flere faktablade med relevant information om hvert værktøj, nemlig:

- Hovedformål
- Sådan fungerer værktøjet
- Generelle tips og råd om, hvordan man bruger værktøjet
- Referencer, herunder nøgledokumenter, der er brugt til at udarbejde beskrivelserne, og som giver yderligere information.
- Tid, færdigheder og ressourcer, der er nødvendige for at bruge værktøjet
- Forventede output og resultater
- Potentielle barrierer og begrænsninger

For hvert værktøj inkluderer vi også en figur, der angiver typen af værktøj, og hvilke trin i RAST det kan understøtte (se eksempel i højre side). Cirklene er farvet **mørkegrønne**, når det er særligt nyttigt for det trin, og **lysegrønne**, når værktøjet også kan være nyttigt på det trin.



LISTE OVER VÆRKTØJER

.....	1
Gør-det-selv-manual til mobilisering og inddragelse af interessenter og borgere i planlægning og implementering af klimatilpasning	2
01 INTERESSEENTER ANALYSE.....	16
02 KOMMUNIKATION AF KLIMAFORANDRINGER	18
03 OPLYSNINGSKAMPAGNE	21
04 STRATEGI FOR KLIMAFORKÆMPELSE.....	24
05 BORGERUNDERSØGELSER	26
06 BORGERMØDE OM KLIMA	28
07 GRØNT PARTICIPATORISK BUDGET	31
08 PRAKSISFÆLLESSKABER	34
09 INCITAMENTER EPI'er	36
10 BORGERVIDENSKAB	38

01 INTERESSENT ANALYSE

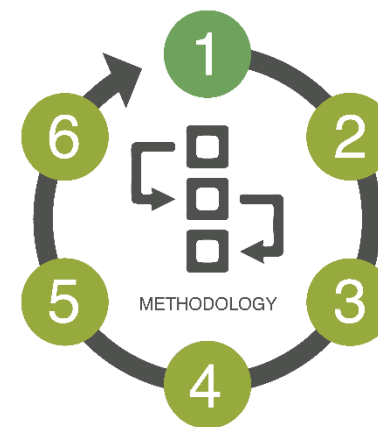
Kortlægning og analyse af interessenter er en proces til at identificere og kategorisere forskellige grupper af mennesker, såsom organisationer eller enkeltpersoner, der har indflydelse på eller bliver påvirket af din klimatilpasningsplan.

Det er en vigtig forudsætning for udviklingen af effektive kommunikationsstrategier, og det vil hjælpe med at maksimere den positive effekt af dine klimaplaner. Som sådan er det centralt at forstå magtasymmetrier, dvs. hvilke aktører eller interessenter der har mere og mindre magt, og potentielle kilder til modstand, dvs. grupper, der vil modsætte sig potentielle ændringer eller nye initiativer. Det er vigtigt at forbedre strategierne for at støtte interessenternes engagement gennem hele deltagelsesprocessen for at maksimere den positive effekt af tilpasningsplanen.

HVORDAN VIRKER DET?

Den centrale komponent er identifikationen af dit økosystem af interessenter. Du bliver nødt til at lave en indledende liste og supplere den med en blanding af online research, fokusgrupper, spørgeskemaer, semistrukturerede interviews og/eller [snowballing-teknikker](#). Som en del af denne proces kan du introducere tilpasningsplanen for dine interessenter; forklare, hvad der vil blive krævet af dem, hvad de kan få til gengæld for deres deltagelse, og hvorfor deres bidrag er så vigtigt.

Som et næste skridt kan du indsamle oplysninger om hver enkelt interessent, såsom deres bekymringer, vigtigste behov og prioriteter, indflydelsesniveau og interesse. Det vil hjælpe dig med at afgøre, hvilket niveau af engagement der kræves for hver interessentgruppe.



TIPS

Husk løbende at gennemgå og opdatere dit interessentkort, når du bevæger dig fra et trin i RAST til det næste gennem din tilpasningsplanlægningscyklus. Sammensætningen af interessenter vil sandsynligvis ændre sig over tid, og det samme gælder deres relevans eller indflydelse på de specifikke tiltag, hvor de kan blive involveret.

REFERENCER

H2020 [RESIN-projektmetode](#) til inddragelse af interessenter
[Klima-ADAPT: Identificering og inddragelse af interessenter](#)
Eksempel på kortlægning af interessenter i forbindelse med tilpasning til klimaændringer: [ECO-CITIES-projektet i Manchester](#)

Endelig kan du også analysere relationerne mellem interessenterne for bedre at forstå magtbalancer, afhængigheder, informationsstrømme eller påvirkninger.



Tid



Når det gælder kortlægning af interessenter, afhænger det af størrelsen og kompleksiteten af f.eks. de muligheder, der overvejes. For mindre områder kan processen f.eks. afsluttes i løbet af et par dage, mens det for større områder kan tage op til flere uger. Implementeringen af interessentanalysen kræver yderligere tid, hvilket også hænger sammen med planens størrelse og kompleksitet.



Færdigheder



Det er ikke nødvendigt at have tidligere erfaring med kortlægning af interessenter, men der er brug for stærke interpersonelle og kommunikative evner til at samarbejde med interessenter og indsamle information. Evnen til at sammenfatte og præsentere information klart og koncist er en stor fordel. Analyse af interessenter kan dog kræve støtte fra specialister.



Ressourcer



I forbindelse med interessentinddragelse er de nødvendige ressourcer hovedsageligt mennesker, der er afsat til at udføre arbejdet. Med hensyn til interessentanalyse har du måske brug for et team til at udføre research eller undersøgelser for at indsamle oplysninger om hver enkelt interessents forventninger og interesser. Der kræves specifikke værktøjer til at analysere relationer mellem interessenter, f.eks. social netværksanalyse med tilhørende softwareværktøjer.

FORVENTEDE OUTPUT/RESULTATER

- ★ Liste over interessenter (inkl. kontaktoplysninger på referencepersoner), der kan bidrage væsentligt til din tilpasningsplan.
- ★ Identificere og forstå interesser, behov og forventninger hos disse interessenter.
- ★ Identifikation af potentielle konflikter eller modstand, der kan opstå fra forskellige interessenter. Hjælpe organisationer med at afbøde risici før en potentiel eskalering.

POTENTIELLE BEGRÆNSNINGER OG BARRIERER

Begrænsninger i adgang til eller tilgængelig information om visse interessenter kan hindre kortlægningsprocessen.

Ufuldstændig repræsentation: Kortlægningsprocessen for interessenter kan være subjektiv, da den kan afhænge af individuelle perspektiver eller præferencer. Processen kan derfor udelukke nogle interessenter, som kunne have en indflydelse på din tilpasningsplanlægning.

Kompleksitet og skiftende omgivelser: Processen kan være kompleks og skal måske gennemføres flere gange, da interessenterne og deres holdninger ændrer sig over tid.

02 KOMMUNIKATION AF KLIMAFORANDRINGER

Som mange års klimainsats har vist, er kommunikation om klimaforandringer ikke en ligetil opgave og fortjener særlig opmærksomhed. I "Handbook for IPCC authors on principles for effective communication and public engagement on climate change" forklares det, at "talking about the real world", "connecting with what matters to people" og "telling a human story" er nøgleprincipper i kommunikation om klimaforandringer.

Hvordan folk har det med en given situation, har stor indflydelse på deres beslutninger om, hvordan de skal reagere (og potentielt handle), dvs. at folk ikke nødvendigvis handler, når de har bedre information. Litteraturen viser, at følelser er vigtige for praktisk beslutningstagning, for at forstå risici og for at give motivation.

HVORDAN FUNGERER DET?

Narrative værktøjer med attraktive billeder, visualisering og virkningsfuld historiefortælling kan fange folks opmærksomhed og aktivere deres følelser, og dermed er der større sandsynlighed for at udløse adfærdændringer med hensyn til klimahandling.

For eksempel indeholder IPCC's retningslinjer, der skal hjælpe forskere med at kommunikere om klimaforandringer, seks nøgleprincipper, der skal støtte dem i at engagere offentligheden. IPCC's kommunikationsteam forklarer for eksempel, at man skal være forsigtig med de data om klimaforandringer, man ønsker at kommunikere, fordi "store tal" om klimaforandringer (f.eks. globale gennemsnitstemperaturmål, koncentrationer af atmosfærisk kuldioxid) ikke relaterer til folks daglige oplevelser. De fleste mennesker forstår verden gennem anekdoter og historier snarere end statistikker og grafer, så hvis du tilstræber en narrativ struktur og viser det menneskelige ansigt bag videnskaben, når du præsenterer information, vil det hjælpe dig med at fortælle en overbevisende historie.



REFERENCER

[Håndbog for IPCC-forfattere om principper for effektiv kommunikation og offentligt engagement i klimaforandringer](#)

CMCC Foundation har produceret flere webinarer om specifikke aspekter af kommunikation om klimaforandringer, nemlig:

- [Hvordan taler man om klimaforandringer på en måde, der gør en forskel?](#)
- [Journalistik og videnskab: fortællinger om klimaforandringer](#)
- [Klimaforandringer og misinformation: status og hvordan man tackler det](#)



Tid



At sætte specifikt fokus på og overveje målrettet kommunikation om klimaforandringer vil ikke øge den tid, der er nødvendig for at implementere din kommunikationsstrategi, væsentligt.



Færdigheder



Stærke kommunikationsevner kombineret med visuelle færdigheder og en solid viden om klimaforandringer er nødvendige. Erfaring med historiefortælling kan være et stort plus.



Ressourcer



En meningsfuld kommunikationskampagne om klimaforandringer kræver betydelige ressourcer, herunder omhyggeligt udarbejdede visuelle materialer til at understøtte evidensbaserede budskaber.

FORVENTEDE OUTPUT/RESULTATER

- ★ Tilpasning af din kommunikationsstrategi, så du bedre kan formidle information, der øger bevidstheden om klimaforandringernes konsekvenser og effektivt reducerer sårbarheder og øger tilpasningsevnen.
- ★ Klare budskaber, der forenkler kompleks videnskabelig information om klimaforandringer og gør denne information forståelig for en bred vifte af borgere og interessenter. At give anbefalinger i flere kanaler og maksimere rækkevidden og virkningerne af kommunikation om klimaforandringer og dermed øge bevidstheden om målgrupperne (f.eks. sårbare grupper, en bestemt sektor osv.).

POTENTIELLE BEGRÆNSNINGER OG BARRIERER

Sprog og terminologi: Klimaforandringer er et komplekst emne, og brugen af videnskabelig jargon og tekniske termer kan være svær at forstå for mange mennesker. Det kan derfor være nyttigt og vigtigt så vidt muligt at bruge et enkelt sprog og en terminologi, der er tilgængelig for et bredt publikum.

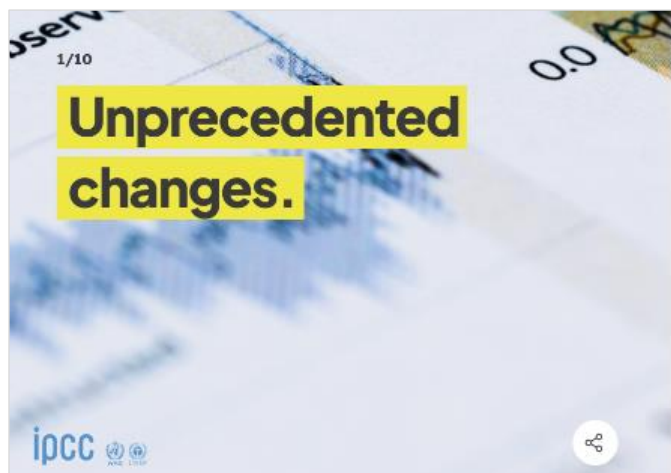
Kulturelle og sociale barrierer: Forskellige kulturelle og sociale baggrunde kan påvirke folks opfattelse og forståelse af klimaforandringer og deres risici og konsekvenser.

Politiske og ideologiske forskelle: Klimaforandringer er blevet et politisk polariseret emne, og individers overbevisninger og værdier kan påvirke deres fortolkning og accept af videnskabelige beviser. Det bør du være bevidst om i din kommunikationsstrategi.



EKSEMPEL PÅ VÆRKTØJER

Hjemmesiden om [IPCC's grafiske ressourcer om klimaforandringsfysik](#) giver meningsfulde eksempler på god praksis inden for kommunikation om klimaforandringer (se eksemplet nedenfor).



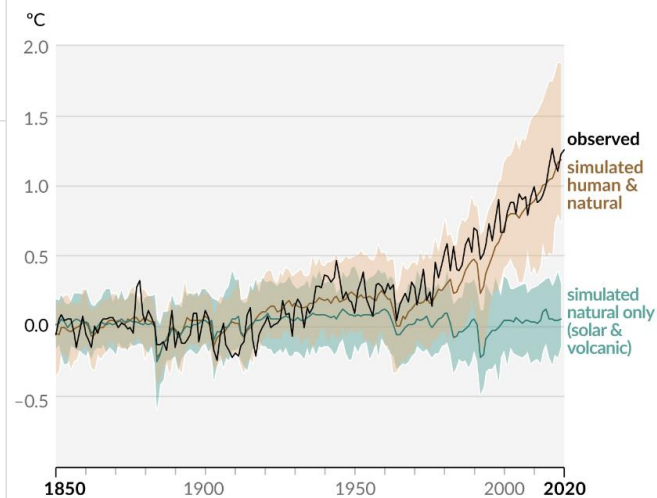
1/10 Unprecedented changes.

Scientists have known for decades that the Earth is warming. The rise in global temperatures since the late 19th century is unprecedented over thousands of years.

It is unequivocal that humans are causing the warming. Changes in the sun's activity and volcanic eruptions are not the cause of the warming trend.

LEARN MORE →

(b) Change in global surface temperature (annual average) as observed and simulated using human & natural and only natural factors (both 1850–2020)



Panel (b) shows that this warming is not caused by solar activity or volcanic eruptions, which are the natural factors that can influence our climate over these time scales.

03 OPLYSNINGSKAMPAGNE

En oplysningskampagne har til formål at informere interessenter og borgere om deres sårbarhed og risici over for klimaforandringer og give generel vejledning i, hvordan man proaktivt tilpasser sig og bliver bedre forberedt på at håndtere disse.

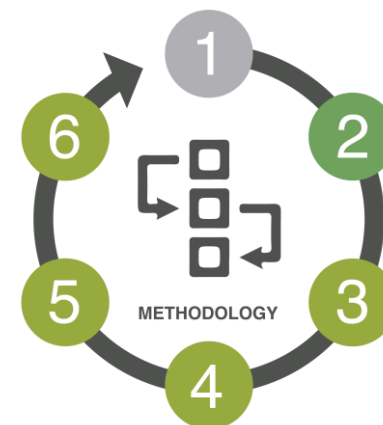
Dette værktøj søger at tilskynde til individuelle og samfundsmæssige adfærd ændringer i retning af klimatilpasning gennem målrettede kommunikationsstrategier over en bestemt periode. Ved at fremme interessenters og borgeres engagement og forbedre tilpasningsevnen er oplysningskampagner ofte vigtige komponenter i tilpasningsprocessen.

HVORDAN VIRKER DET?

Som et første skridt skal du definere din mission og specifikke mål som f.eks. øget bevidsthed om et bestemt emne, øget engagement eller et skift i opfattelsen.

Derefter skal du integrere denne oplysningskampagne i din overordnede kommunikationsstrategi og skræddersy kampagnen til dine målgrupper. Det indebærer, at du lærer så meget som muligt om dem (f.eks. motivation, bekymringer osv.).

Når du udarbejder dit budskab, skal du huske at gøre det kortfattet, klart og mindeværdigt og tilføje overbevisende indhold, der understøtter dit budskab. Information kan kommunikeres gennem flere forskellige medieplatforme (f.eks. tv, internet, sociale medier, aviser, offentlige arrangementer, skolekampagner osv.)



TIPS

Nøglen til succes ligger ofte i at lancere oplysningskampagner på flere medieplatforme på samme tid. Sørg for at tilpasse dine budskaber til hver enkelt kanal.

REFERENCER

Climate-ADAPT giver en grundig beskrivelse af [oplysningskampagner som en tilpasningsmulighed](#).

Som et eksempel på en storstilet oplysningskampagne kan du se "[Visioner for en verden, du kan lide](#)" - en offentlig kommunikationskampagne om klimaforandringer fra Europa-Kommissionen.



Tid



Dette vil afhænge af din tidligere erfaring med at kommunikere om klimaforandringer og de specifikke krav, du identificerer for din kampagne. Du bliver nødt til at vurdere, hvad der er den rette timing for kommunikationen for at sikre, at den når ud til publikum på det rigtige tidspunkt.



Færdigheder



Tidligere viden om effektiv kommunikation inden for klimaforandringer er en fordel. Du skal lære dit publikum at kende og forstå det, være i stand til at producere klare, præcise budskaber og gøre det klart, hvad formålet med kommunikationen er, dvs. om kommunikationskampagnen har til formål at informere, overtale eller mobilisere.



Ressourcer



Afhængigt af kampagnens omfang kan det være nødvendigt med et team til at arbejde med markedsføring, design, udvikling og opsøgende/teknologiske ressourcer: online platforme, sociale medier, e-mailmarketing osv. Specialiserede værktøjer som trafikovervågning af hjemmesider eller attributionsstudier kan bruges til at måle kampagnens effektivitet.

FORVENTEDE OUTPUT/RESULTATER

- ★ Øget bevidsthed om og forståelse af klimaforandringernes konsekvenser og tilpasningsmuligheder (politikker, praksis, teknologier osv.)
- ★ Øget engagement og deltagelse fra offentligheden eller interessenter og skub i retning af at ændre holdninger og adfærd.
- ★ Øget tillid til pålidelige informationskilder og bidrag til at reducere misinformation eller desinformation om klimaforandringer blandt interessenter og borgere.

POTENTIELLE BEGRÆNSNINGER OG BARRIERER

Tilgængelighed: Hvis information kun er tilgængelig gennem bestemte kanaler, når den måske ikke ud til alle medlemmer af den tilsigtede målgruppe.

Økonomiske begrænsninger: Det kan være dyrt at gennemføre storstilede kampagner, og begrænsede ressourcer kan begrænse kampagnens rækkevidde.

Risiko for begrænset opfattelse: Hvis problemer virker fjerne og ikke virkelige, kan det mindske interessenternes deltagelse og kampagnens effektivitet, f.eks. kan folk måske ikke se værdien eller relevansen af den information, der deles.

EKSEMPLER PÅ HANDLINGER

- ★ Nedenfor kan du se et eksempel på en banebrydende offentlig oplysningskampagne om tilpasning til klimaforandringer: "[Holland lever med vand](#)".



Cartoon from the 'The Netherlands Lives with Water' public awareness campaign featuring Peter Timofeeff

1. What is the purpose of the 'The Netherlands Lives with Water' public awareness campaign?

February 2003 saw the start of the multimedia public awareness campaign 'The Netherlands Lives with Water'. The campaign aims to explain the government's policy of 'giving water more room' and encourage support for it.

Initially, the campaign pressed home the message that the climate is changing and that this has consequences for water management in the Netherlands. Gradually, the campaign puts into plain words what measures such as storing water mean in practice. Moreover, it highlights the efforts the national government, provincial authorities and water boards are undertaking across the Netherlands to keep the country safe and dry.

Research showed that the public estimated the campaign to be informative and believable. The awareness that the government is effecting measures to balance the effects of climate change has increased significantly. At the end of 2003, 82% of the population recognised the social importance of measures to protect against flooding, and 72% endorsed the proposition that this would have to involve 'giving water more room'. Weatherman and 'Water Ambassador' Peter Timofeeff is seen as an appealing and likeable expert. On national and regional radio and television, he brings the problems and solutions to peoples' attention through cartoons and personal appearances.

Source: www.nederlandleefmetwater.nl

- ★ "[You control Climate](#)" var en oplysningskampagne lanceret af Europa-Kommissionen for at opfordre folk til at foretage små ændringer i deres daglige adfærd i forbindelse med klimaforandringer. Du kan finde en beskrivelse af kampagnens hovedformål, målgrupper, design og indhold.
- ★ Du kan se et videoeksempel på en [oplysningskampagne om tilpasning til oversvømmelsesrisiko](#) fra det hollandske ministerium for infrastruktur og vandforvaltning.
- ★ Som et alternativ til "konventionelle" oplysningskampagner kan du konsultere [Change Game](#) fra CMCC Foundation. Det er en "spilbaseret læringsløsning, der hjælper med at øge bevidstheden om og forbedre forståelsen af de komplekse transformationsudfordringer, som menneskeheden står over for, når den skal håndtere klimaforandringer".

04 STRATEGI FOR KLIMAFORKÆMPELSE

En by- eller regionsstyret fortalervirksomhedsstrategi er en proces, der har til formål at påvirke forandringer på lokalt, regionalt og endda nationalt plan. Byer og regioner kan bruge deres politiske indflydelse, ressourcer og lokale viden til at øge bevidstheden om specifikke emner og mobilisere støtte fra borgere og interessenter gennem forskellige tiltag. Almindelige fortalervirksomhedsstrategier omfatter politisk fortalervirksomhed, koalitionsopbygning, offentlige oplysningskampagner, samarbejde med valgte embedsmænd og juridiske tiltag.

HVORDAN VIRKER DET?

Strategier for klimaforkæmpelse varierer meget afhængigt af, hvilken type handling den enkelte kommune eller region anvender. Men alle fortalervirksomhedsstrategier skal være skræddersyet til den specifikke kontekst, baseret på en velstruktureret plan, anvende en kommunikationsstrategi og være rettet mod en klart identificeret målgruppe.

Nøglebudskaberne skal have en stærk genklang i konteksten og i målgruppernes karakteristika, såsom behov, bekymringer og motivation for de foreslåede klimainnovationer. Du skal sørge for, at dine budskaber er lokaliserede, klare, præcise og overbevisende.

Succesen for en strategi for klimaforkæmpelse afhænger af mange faktorer, såsom at sikre, at processen er fleksibel nok til, at den kan tilpasses og forfines over tid baseret på en stærk overvågning, evaluering og læring (MEL).



TIPS

Husk, at fortalervirksomhed kræver vedholdenhed og et langsigtet engagement for at nå målene, og at succesen måske ikke kommer med det samme.

REFERENCER

[Beskrivelse af fortalervirksomhedsstrategier](#) i Climate-ADAPT.

[Fortaler guide om, hvordan man samarbejder med Det Europæiske Økonomiske og Sociale Udvalg \(EØSU\).](#)

[Europæisk åbenhedsregister](#) - Europa-Parlamentet.



Tid



Nogle fortalervirksomhedsstrategier kan kræve måneder eller år med planlægning og forberedelse, før de kan implementeres, især hvis de involverer opbygning af en koalition af støtter, gennemførelse af forskning eller udvikling af kommunikationsmateriale. Implementeringstiden spænder således fra et minimum på et par uger til flere år (tænk f.eks. på en retssag om klimaet).



Færdigheder



Viden om offentlige politikker og kommunikationsstrategier er afgørende.



Ressourcer



De nødvendige ressourcer varierer meget afhængigt af strategien, omfanget og rækkevidden af klimakampagnen og de ledsagende aktiviteter. Samlet set kan omkostningerne variere fra et par tusinde til flere hundrede tusinde euro.

FORVENTEDE OUTPUT/RESULTATER

- ★ Øget mediedækning og offentlig diskussion af emnet.
- ★ Dannelse af nye partnerskaber og koalitioner for at løse problemet.
- ★ Adgang til ressourcer og tjenester for dem, der er berørt af problemet.
- ★ Udvikling af nye programmer eller initiativer til at løse problemet.
- ★ Inddragelse og deltagelse af interessenter i løsningen af problemet.

POTENTIELLE BEGRÆNSNINGER OG BARRIERER

Der er flere potentielle barrierer for succes, herunder mangel på klar og behovsorienteret kommunikation, mangel på eller misbrug af ressourcer, modstand mod forandring, politisk polarisering, manglende offentlig bevidsthed, modstand fra magtfulde interesser og juridiske barrierer for at nævne nogle få.

05 BORGERUNDERSØGELSER

Borgerundersøgelser bruges til at indsamle feedback og meninger om specifikke emner fra beboere og borgere. Du kan bruge det som et stærkt og hurtigt værktøj til bedre at forstå dine borgeres behov og opfattelser og sikre, at din klimatilpasningsplan afspejler og er i overensstemmelse med folks prioriteter.

Det kan være med til at fremme gennemsigtighed og ansvarlighed ved at give beboerne en stemme i beslutningsprocessen. Det kan også være et meget nyttigt værktøj til at indsamle feedback om eksisterende såvel som tidligere og fremtidige planer, og det kan være med til at øge folks og lokalsamfunds bevidsthed om vigtige emner.

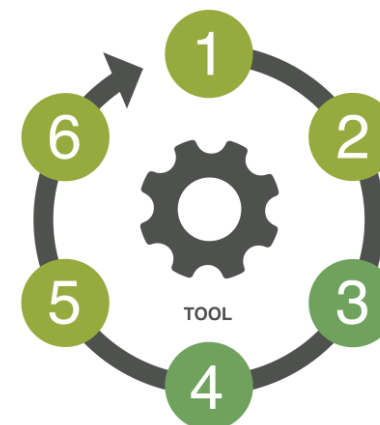
HVORDAN VIRKER DET?

Undersøgelsen skal bygge på effektive undersøgelsesdesignsteknikker, som sikrer statistisk pålidelighed og validitet. Dette kræver en stikprøveplan, der søger at identificere målpopulationen og en metode til at udvælge borgere.

Klare, præcise spørgsmål og passende svarmuligheder skal specificeres. En borgerundersøgelse kan bruges til forskellige formål, f.eks. til at vurdere borgernes forståelse af et emne eller en politik, enighed om et specifikt emne eller en plan, projektideer og forslag eller til at spore, hvordan den offentlige mening udvikler sig over tid.

TIPS

Du kan bruge borgerundersøgelser til at informere om omfanget af andre vigtige inddragelsesværktøjer, såsom en klimaborgerforsamling eller en deltagende budgettering for tilpasning.



REFERENCER

[Undersøgelse](#) lanceret af det EU-finansierede IMPETUS-projekt i syv regionale samfund i hele Europa. Undersøgelsen vil gøre det muligt at udarbejde en oversigt over klimatilpasninger, der giver langvarige fordele, og identificere yderligere muligheder for at deltage i klimatilpasningsaktiviteter.

Europa-Kommissionen [åbner høring om EU's strategi for tilpasning til klimaændringer](#).

[Borgerundersøgelse](#) foretaget af Dresden Kommune (Tyskland), der indsamler synspunkter og behov om flere nøgleemner, herunder miljøets tilstand og inddragelse af lokalsamfundet.



Tid



Tiden til at designe en undersøgelse vil variere afhængigt af din erfaring med brugen af dette værktøj. Færdiggørelsen af undersøgelsen afhænger af undersøgelsens omfang og størrelse, og det vil normalt tage flere uger.



Færdigheder



Der kræves erfaring med forskningsmetoder og statistik samt med undersøgelsens emne. Der kan søges professionel støtte for at sikre levering af robuste resultater.



Ressourcer



Nogle ressourcer er nødvendige inden for et område. Nogle borgerundersøgelser kan implementeres ved hjælp af en onlineplatform eller ved at sende papirundersøgelser til borgerne. Som sådan er de relativt billige, hurtige og nemme at udvikle sammenlignet med mange af de andre værktøjer til inddragelse af interessenter, der er inkluderet i denne manual. Andre undersøgelser kan være mere komplekse på grund af en større stikprøve og gennemføres bedst med støtte fra en specialiseret udbyder.

FORVENTEDE OUTPUT/RESULTATER

- ★ Støtte offentlig deltagelse i den demokratiske proces ved at give borgerne en platform til at udtrykke deres meninger, behov, prioriteter og bekymringer.
- ★ Vurdering og feedback på tilpasningsmuligheder, projekter eller politikker.
- ★ Hjælper med at afsløre forskelle og opfattelser blandt forskellige demografiske grupper.
- ★ Benchmarking af borgernes opfattelser og prioriteter, f.eks. sammenlignet med andre byer og regioner.

POTENTIELLE BEGRÆNSNINGER OG BARRIERER

- Ekspertviden er ofte nødvendig for at kunne designe undersøgelsen korrekt.
- En stikprøvebias kan potentielt føre til manglende validitet af resultaterne og kan derfor begrænse, i hvor høj grad konklusioner kan generaliseres til en større gruppe.

06 BORGERMØDE OM KLIMA

En klimaborgerforsamling er en demokratisk proces, der giver deltagerne mulighed for at gå i dialog og udvikle løsninger i fællesskab. Formålet er at inddrage borgerne i overvejelserne om kommunale, regionale, nationale og internationale politikker om klimaforandringer. Ved at give almindelige mennesker en plads ved regeringsbordet, kan de være med til at styrke eller genopbygge politisk legitimitet og ansvarlighed i offentlighedens øjne. Forsamlingerne er deliberative, hvilket betyder, at de er baseret på en metode med dialog og argumentation blandt deltagerne.

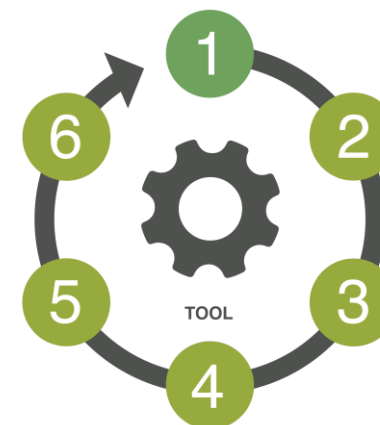
I det seneste årti har de vundet stadig større indpas som et middel til at imødekomme et centralt behov: at sikre en retfærdig og inkluderende klimaomstilling og samfundsmæssig forandring.

HVORDAN VIRKER DET?

Processen begynder med oprettelsen af en uafhængig ekspertkomité, der skal være med til at udforme en tidsplan, de centrale spørgsmål/emner og en opfølgingsplan for forsamlingen.

Forsamlingsmedlemmerne bør så udvælges gennem en sortering, hvor man vægter faktorer som alder, køn, indkomst, uddannelse og geografisk placering. For at værdsætte borgerne for deres tid og indsats er det vigtigt, at de modtager økonomisk kompensation, såvel som rejserefusion og støtte til børnepasning.

Tre vigtige implementeringstrin kan destilleres i en klimaborgerforsamling: et læringstrin, et overvejelsestrin og anbefalingstrinnet.



TIPS

At sikre, at betingelserne for beslutningstagernes opfølgning er klare fra starten, og at en ordentlig mediekampagne og offentlig støtte fra en bred samfundskoalition er to vigtige kriterier for succes. Det er med til at øge det offentlige pres, der er nødvendigt for yderligere at sikre implementering af de anbefalinger, der kommer ud af forsamlingen.

REFERENCER

[Vidensnetværk om klimaforsamlinger.](#)

Projektet "[Climate Citizens' Assemblies: learning with, from and for Europe](#)".

Du kan konsultere [Greater Cambridge](#) Climate Citizens' Assembly som et regionalt eksempel.



Tid



Designet af den fulde proces kræver en betydelig mængde tid og kræfter. Erfaringer med implementeringen af samlingen viser et tidsinterval på mellem 6 og 20 uger. Nogle er endda permanente og tildes derfor et årligt budget.



Færdigheder



Medlemmerne af klimaborgerforsamlingen har ikke brug for nogen specifik erfaring eller tidligere viden om de emner, der skal diskuteres. Det, der betyder noget, er en proaktiv og positiv holdning og viljen til at samarbejde. Det er dog nødvendigt med en nøje planlagt uddannelse af alle medlemmer for at sikre en fælles vidensbase.



Ressourcer



En veltilrettelagt klimaborgerforsamling kræver en stor indsats fra den implementerende institutions side. Der er brug for skræddersyet koordinering mellem forskellige regeringsafdelinger, hvilket kræver samarbejde med kolleger på tværs af siloer. Ud over ekspertise i deliberativ praksis og klimaforvaltning til den uafhængige ekspertkomité, kan det være nødvendigt at trække på specifikke praksisfællesskaber og have uddannede facilitatorer til at støtte processen.

FORVENTEDE OUTPUT/RESULTATER

- ★ Øge offentlighedens bevidsthed, viden og fortalervirksomhed vedrørende klimaforandringer og behovet for klimaindsats.
- ★ Sæt af anbefalinger eller politiske forslag.
- ★ Breder offentlig debat om klimaforandringer og bedre kommunikation mellem politikere og borgere, hvilket har en tendens til at øge tilliden til klimapolitikken.
- ★ Øget offentligt engagement og ejerskab til handling / Øget følelse af legitimitet for politiske valg vedrørende klimaforandringer.

POTENTIELLE BEGRÆNSNINGER OG BARRIERER

Klimaborgermøder anses generelt for at have en positiv indvirkning på lokalsamfundene. Men de, der kritiserer klimaborgermøder, såsom ([Machin, 2023](#)), peger på praktiske problemer med udvælgelsen af deltagere og information samt potentielle magtasymmetrier under møderne.

I modsætning til folkevalgte organer er klimaborgerforsamlinger ikke direkte ansvarlige for beslutningstagningen. Derfor er det svært at vurdere deres direkte indflydelse på den politiske beslutningsproces. Viden er ofte nødvendig for at kunne udforme en passende undersøgelse.

EKSEMPLER PÅ HANDLINGER

- ★ Den nyetablerede (dvs. 2023) [klimaborgerforsamling i Bologna](#) (Italien) er blevet designet til at strække sig over otte møder af en halv dags varighed i løbet af i alt ca. fire måneder. Byen søger borgernes direkte engagement i følgende nøglespørgsmål:
 - Hvordan kan byens energiomstilling fremmes fra de mest klimabelastende sektorer, samtidig med at man garanterer princippet om lighed og klimaretfærdighed og modvirker fænomener som fattigdom og marginalisering?
 - Hvordan kan institutioner og borgere håndtere og inddæmme byens største klimarisici (varmebølger, ekstreme vejrhændelser, oversvømmelser, tørke etc.)?
 - Hvilke forhindringer, om nogen, ser du i kommunale regler, tjenester og bestemmelser for at nå disse mål og mulige forbedringer og innovationer?

Medlemmerne af forsamlingen forpligter sig til at deltage i mindst 70 % af møderne og til at udvise en proaktiv og deltagende holdning i hele deres varighed. Der er planlagt forskellige former for støtte til forsamlingens medlemmer, herunder et deltagergebyr på 72,96 euro (inklusive alle skatter og sociale afgifter) og babysitterservice.

- ★ Verdens første [permanente klimaforsamling begyndte sit arbejde i Bruxelles](#) den 3. februar 2023 som et deliberativt støtteværktøj til at ledsage og informere lokal klimapolitik.

Brussels Climate Assembly består af en række borgerpaneler, der hver især består af hundrede tilfældigt udvalgte borgere, som diskuterer og kommer med anbefalinger om specifikke emner relateret til byens klimapolitik.

Som det forklares på [Büergerrats hjemmeside](#), "kommer borgerne ikke kun med anbefalinger, men følger også aktivt med i, hvad der sker med dem gennem en kommission, der overvåger, hvordan politikerne håndterer anbefalingerne. Regeringen i Bruxelles har forpligtet sig til at undersøge alle anbefalinger fra borgerne grundigt og rapportere åbent om, hvad der sker med dem."



- ★ En anden permanent klimaborgerforsamling er oprettet i [Milano](#) (Italien) i 2023.

07 GRØNT PARTICIPATORISK BUDGET

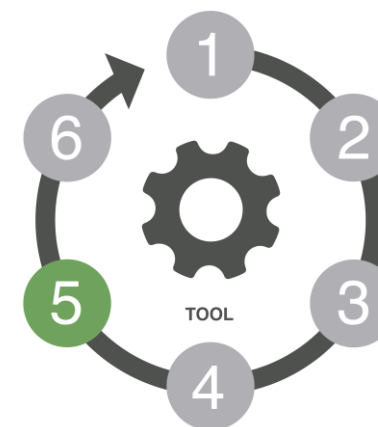
Et grønt deltagerbudget er en proces, hvor borgerne får direkte indflydelse på, hvordan de offentlige budgetter fordeles og bruges til at imødegå klimaforandringer. Indtil videre er de fleste deltagelsesbudgetter blevet implementeret på by- eller endda kvarters-niveau, selvom der også er eksempler på regionalt og nationalt niveau.

Deltagerbudgettering kan anvendes både som et værktøj og som en metode. Det betragtes som et værktøj, fordi det giver borgerne en struktur til at deltage direkte i beslutningsprocessen omkring, hvordan offentlige midler fordeles og bruges. Det kan også betragtes som en metode, fordi det involverer et specifikt perspektiv og en tilgang til styring og offentligt engagement, herunder aspekter som gennemsigtighed, inklusivitet og overvejelser.

HVORDAN VIRKER DET?

Gennem et grønt deltagerbudget vil du give lokalsamfundets medlemmer mulighed for at tage lederskab ved at foreslå og stemme om, hvad lokalsamfundet mener bør modtage offentlig finansiering. Processen involverer en række faciliterede møder og konsultationer, online og personligt, hvor borgere og interessenter diskuterer, foreslår og stemmer om klimaprojekter.

Nøglen til succes er gennemsigtig kommunikation og en proces for behandling af klager samt opstilling af en model, der fungerer for netop dit lokalsamfund. Et andet grundlæggende skridt er etableringen af en teknisk arbejdsgruppe, der sikrer, at de endelige udvalgte projekter er gennemførlige og realistiske.



TIPS

I Lissabon, for eksempel, bruges personligt engagement til diskussion og debat, mens afstemning og indsendelse af forslag foregår online.

REFERENCER

[Hvad er participatorisk budgettering?](#) (Skotlands regering)

Den [Forandringsteori for deltagerbaseret budgettering](#) er et værktøj, der kan hjælpe dig med at forstå, hvordan PB kan føre til ønskede forandringer for mennesker, samfund og regeringer.



Tidspunkt



Det afhænger af størrelsen på det budget, der er afsat til det grønne deltagerbudget, antallet af deltagere og projekternes kompleksitet. Typisk kan det tage flere måneder.



Færdigheder



Tidligere erfaring og viden fra en bred vifte af discipliner er at foretrække (f.eks. kommunikation, opsøgende arbejde og engagement, miljømæssig bæredygtighed, by-økonomi og -finansiering, politik og forvaltning samt projektledelse). Hvis du ikke selv besidder disse færdigheder, vil du sandsynligvis være nødt til at opsøge ekspertise og etablere partnerskaber med eksterne organisationer eller enkeltpersoner i dit lokale økosystem.



Ressourcer



For at implementere et grønt participatorisk budget skal du investere betydelige økonomiske ressourcer samt tid. De midler, du beslutter dig for at bruge på det, kan variere meget. Et andet grundlæggende input er en stærk politisk vilje.

FORVENTEDE OUTPUT/RESULTATER

- ★ Hjælpe med at lukke kløften mellem institutioner og borgere mod en retfærdig overgang ved at indarbejde borgernes prioriteter i de projekter, der vælges og implementeres.
- ★ Øget institutionel tillid, gennemsigtighed og effektivitet.
- ★ Øget samfundsmæssig bevidsthed om klimaforandringer.
- ★ Øget borgertilfredshed med kommunale/regionale politikker.
- ★ Skift i lokale holdninger til bæredygtighed.

POTENTIELLE BEGRÆNSNINGER OG BARRIERER

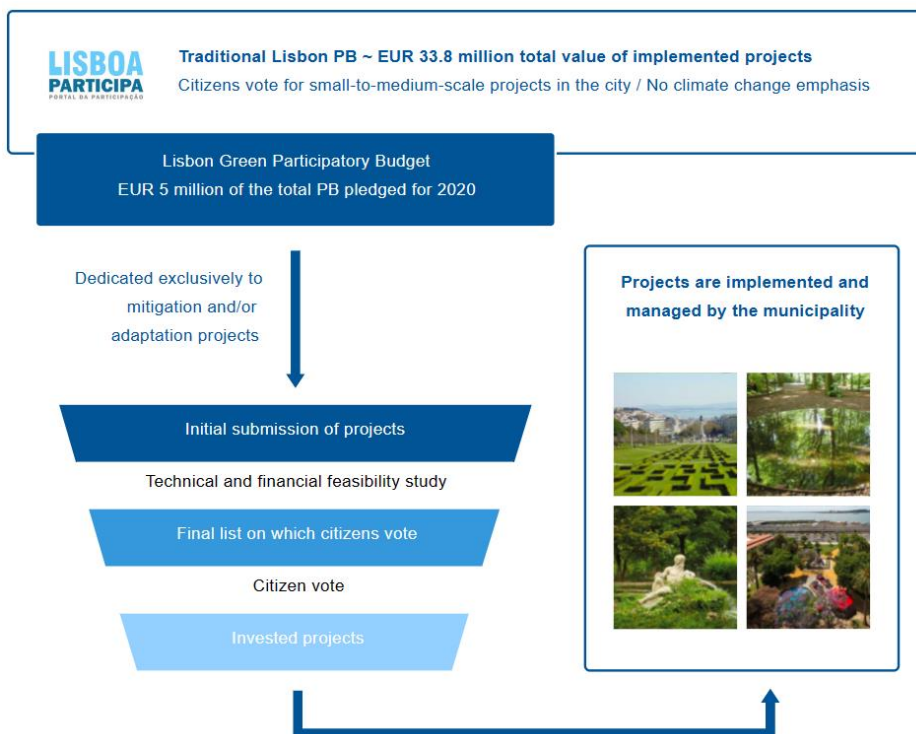
Afhængigt af størrelsen og omfanget af dit grønne deltagelsesbudget kan du få brug for specialiserede profiler, f.eks. projektleder, ekspert i deltagelsesprocesser, by-økonom, kommunikations- og/eller outreach-koordinator, evalueringsspecialist.

Det kan være en udfordring at indsamle kvalitetsoplysninger om effektiviteten af de foreslåede løsninger.

Overvågning og vurdering af de positive virkninger af de vedtagne løsninger kræver passende ressourcer og langsigtet engagement.

EKSEMPLER PÅ HANDLINGER

★ [LISSABON](#): 15% af midlerne fra Lissabons allerede eksisterende platform for partcipatorisk budgettering (over 33 millioner euro) er udelukkende afsat til projekter for tilpasning til og afbødning af klimaforandringer (ca. 5 millioner euro). Indtil videre har borgerne besluttet at [finansiere projekter](#) som cykelstier, træplantning til reduktion af gadevarme eller vandopsamling og -lagring.



[Hidden Garden](#) er historien om det mest populære projekt nogensinde i Lissabons deltagelsesbudget, et initiativ til at bevare et truet grønt område og gøre det til et offentligt rum.

★ [BOLOGNA - Borgerbudget 2023](#): Fra den 26. maj til den 30. juni er det muligt at stemme på sit favoritprojekt blandt de 43, som Bolognas borgere har foreslået. Alle projekterne er designet til at opfylde målene i "Bologna Missione Clima", som forpligter byen til at opnå klimaneutralitet inden 2030.

Det projekt i hvert kvarter, der får flest stemmer, vil blive finansieret og implementeret takket være en investering fra kommunen på 500.000 euro pr. kvarter, med i alt 3 millioner euro til seks vinderprojekter. Borgere, der bor i Bologna Kommune og er fyldt 16 år, kan stemme, og det samme gælder udlændinge, der arbejder, studerer eller udfører frivilligt arbejde i kommunen, samt udlændinge og statsløse, der bor i Bologna Kommune eller arbejder, studerer eller udfører frivilligt arbejde i kommunen.

08 PRAKSISFÆLLESSKABER

Praksisfællesskaber med fokus på klimaforandringer er organiserede grupper af mennesker, der deler en fælles interesse og ønsker at koordinere indsatsen for at nå fælles mål. Praksisfællesskaber består typisk af eksperter fra forskellige områder samt medlemmer af samfundet, der er direkte berørt eller ønsker at handle.

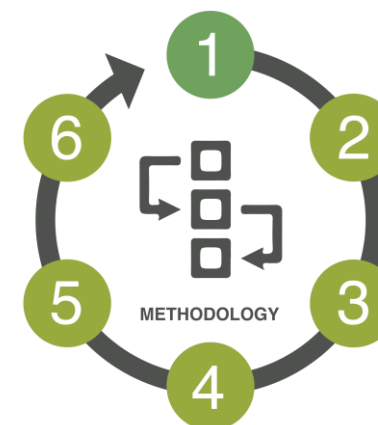
Ved at dele viden, lære af hinanden, forbedre færdigheder og fremme den generelle viden anses klimafokuserede praksisfællesskaber for at være befordrende for udviklingen, opskaleringen og overførbareheden af innovative og kreative praksisser.

Som sådan kan praksisfællesskaber være et konkret værktøj til at påvirke politiske beslutninger og finansiering, men også opbygge alliancer og partnerskaber for projekter og initiativer.

HVORDAN VIRKER DET?

For at få succes er praksisfællesskaber nødt til at være aktive. Derfor ligger en af nøglerne til succes i at skabe det rette miljø for medlemmerne, så de kan beslutte, hvad der er vigtigt, og få og tage det, medlemmerne har brug for og værdsætter. I sidste ende er et succesfuldt praksisfællesskab et, hvor viden og samarbejde flyder effektivt, og hvor resultaterne er organiske og ikke foreskrevne.

Praksisfællesskaber kan antage forskellige former, såsom møder ansigt til ansigt, grupper på sociale medier, diskussioner og dialoger, samarbejde om projekter, kampagner, webinarer, gruppeaktiviteter osv. I stedet for at fokusere specifikt på en bestemt kommunikationsform, er et vellykket praksisfællesskab et, hvor medlemmerne føler en stærk følelse af fællesskab, respekt og tillid.



TIPS

Der er flere veletablerede former for sociale organisationer, der kan spille en central rolle i at øge interessenternes deltagelse i implementeringen af din tilpasningsplan: f.eks. praksisfællesskaber, Living Labs, innovationsfællesskaber, observatorier, partnerskaber med flere interessenter og lærings- og handlingsalliancer.

REFERENCER

EU-JRC's [drejebog for praksisfællesskaber](#)

Her kan du læse en specifik artikel om [praksisfællesskaber og klimaforandringer](#).



Tid



Implementeringstiden kan variere meget fra et minimum på flere uger og op til flere år. Ideelt set bliver praksisfællesskaber til sidst selvorganiserede på grund af den tillid og det engagement, som medlemmerne skaber.



Færdigheder



Klimatilpasningsfokuserede praksisfællesskaber kræver tidligere erfaring og viden i skæringspunktet mellem klimavidenskab og -politik, borger- og interessentengagement, facilitering og systemtænkning.



Ressourcer



De nødvendige input og ressourcer vil variere afhængigt af omfanget og størrelsen af dit praksisfællesskab. Der skal afsættes tilstrækkelige menneskelige og økonomiske ressourcer til at sikre den daglige drift og ledelse af fællesskabet.

FORVENTEDE OUTPUT/RESULTATER

- ★ Opbygning af fællesskab og øget engagement.
- ★ Samarbejde mellem borgere og organisationer (også inden for).
- ★ Videndeling og udvikling.
- ★ Fælles værdiskabelse og peer-to-peer-orientering fører til innovation, udvikling og opdagelse.

POTENTIELLE BEGRÆNSNINGER OG BARRIERER

Rækkevidde: Praksisfællesskabet skal effektivt engagere et bredt publikum af interessenter. Sørg for at udrulle en kommunikationsstrategi for at mindske risikoen for en begrænset rækkevidde.

Mangfoldighed: Det er vigtigt at tage alle mulige skridt for at sikre inklusivitet i repræsentationen af forskellige perspektiver og ekspertise.

Bæredygtighed: Ressourcer til driften af et praksisfællesskab kan være midlertidige eller være helt eller delvist frivillige. For at sikre bæredygtigheden er det vigtigt at tænke på finansiering og organisatorisk bæredygtighed på et tidligt tidspunkt.

09 INCITAMENTER MPI'er

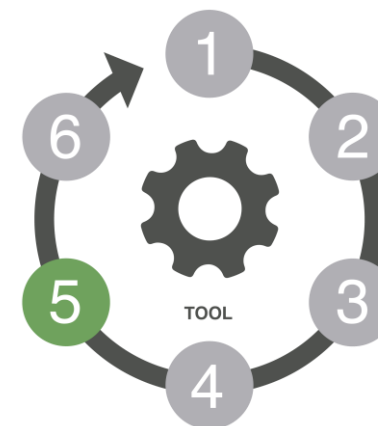
Miljøpolitiske instrumenter (MPI'er) er incitament, der er designet og implementeret med det formål at tilpasse individuelle beslutninger til kollektivt aftalte mål. MPI'er klassificeres traditionelt mellem prisfastsættelse (f.eks. vandtakster), miljøskatter og -afgifter, subsidier (på produkter og praksisser), handel (f.eks. omsættelige tilladelser til forurening eller vandindvinding, kompensationsmekanismer, betalinger for miljøtjenester) og frivillige aftaler og risikostyringsordninger (forsikringer eller forpligtelser). De er blevet anvendt i forskellige miljøpolitikker.

Der er udviklet ordninger for handel med emissioner for at modvirke klimaforandringer, og MPI'er er også blevet brugt til luftkvalitet, tilpasning til klimaforandringer og energipolitik. Politiske instrumenter er blevet anvendt til at forbedre energieffektiviteten, energiafgifter og regler for et minimumsniveau af energieffektivitet og energibesparelser.

HVORDAN FUNGERER DET?

Hvordan dette værktøj fungerer, afhænger af, hvilken MPI der er bedst egnet til det problem, der behandles, eller hvilken kombination af MPI'er, der fungerer bedst til at nå de ønskede mål. For eksempel er de mest tilbagevendende MPI'er i vandsektoren tariffer, skatter og afgifter, men også subsidier og samarbejdsordninger anvendes i vid udstrækning.

Deltagelse af interessenter og offentligheden som helhed er afgørende elementer for at øge den generelle accept af MPI'er og for at motivere til deltagelse. Betydningen af offentlig deltagelse kan reduceres i tilfælde, hvor MPI'en som sådan, eller den specifikke løsning, som MPI'en har til hensigt at fremme, allerede har opnået offentlig (social) accept.



REFERENCER

Beskrivelse af [økonomiske incitament til adfærdssændringer](#) i Climate-ADAPT.

Det FP7-finansierede WEATHER-projekt giver et overblik over mulige incitament til transporttilpasning og deres potentielle effekt.

Det EU-finansierede projekt [EPI-Water](#) giver et overblik over de økonomiske instrumenter, der anvendes i vandsektoren, og henviser til casestudier.



Tid



Design og implementering af MPI'er kan tage fra et til fem år. MPI'er er normalt langvarige foranstaltninger. Levetiden bestemmes dog ofte af de politiske rammer, den specifikke lovgivning og den sociale accept.



Færdigheder



Erfaring med politiske, juridiske og økonomiske aspekter er afgørende.



Ressourcer



Med hensyn til omkostninger ved MPI'er kan vi skelne mellem direkte omkostninger (f.eks. omkostninger ved at betale en skat) og transaktionsomkostninger (f.eks. tids- og pengeomkostninger ved at komme til markedet, finde en køber eller sælger, forhandle og vende tilbage). Transaktionsomkostninger kan også være relateret til den ekstra overvågning, der kræves.

FORVENTEDE OUTPUT/RESULTATER

- ★ Forbedre en eksisterende politisk ramme ved at tilskynde til adfærdsændringer, der kan føre til tilpasning, snarere end at påbyde det. MPI'er kan anspre til adfærdsændring gennem incitamenter eller modarbejdelse, ændre betingelser for at muliggøre økonomiske transaktioner eller reducere risici.
- ★ Bedre social fordeling af byrden for at nå det ønskede mål. MPI'er kan øge indtægterne og kan derfor være relevante til finansiering af tilpasningsforanstaltninger.

POTENTIELLE BEGRÆNSNINGER OG BARRIERER

- Organisering af passende juridiske rammer til støtte. Potentielle ulemper kan komme fra lighedssiden, da disse påvirker forskellige agenter eller sociale grupper på en, ikke nødvendigvis, progressiv måde.
- Nye tildelingsmekanismer kan øge den økonomiske effektivitet, men medfører høje forhandlings- og håndhævelsesomkostninger, hvilket potentielt gør enklere tildelingsmekanismer at foretrække. Mæglingsomkostningerne kan være høje, hvilket begrænser effektiviteten af disse foranstaltninger.

10 BORGERSVIDENSKAB

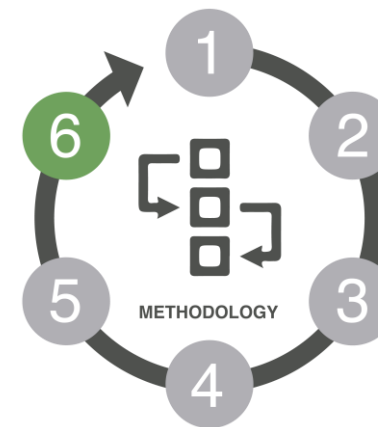
Citizen science er en form for videnskabelig forskning, der involverer almindelige menneskers eller ikke-professionelle forskeres deltagelse i indsamling og analyse af data. Det er en måde at generere data fra og med borgere og udføre denne forskning på en deltagende og samarbejdende måde.

Som værktøj giver det borgerne mulighed for at deltage aktivt i videnskabelig forskning og kan involvere brug af teknologi og andre ressourcer til at gøre borgerne i stand til det. Dette kan omfatte levering af dataindsamlingsværktøjer (f.eks. apps eller sensorer), online ressourcer og træning eller adgang til videnskabeligt udstyr eller databaser.

HVORDAN VIRKER DET?

Som metode involverer citizen science en struktureret tilgang til at engagere borgere i videnskabelig forskning, ofte gennem partnerskaber mellem forskere og offentligheden. Det indebærer brug af standardiserede protokoller til dataindsamling, kvalitetskontrol og analyse, samt muligheder for borgerinddragelse i videnskabelig beslutningstagning og diskussion af resultater.

For at få det til at fungere skal du først finde og afgrænse et projekt og et team eller en gruppe af aktører, der er interesserede i at deltage i citizen science. Derefter skal du måske uddanne dine deltagere. For eksempel får deltagerne ofte undervisning i, hvordan man indsamler og registrerer data, og de kan få instruktioner i, hvordan man bruger specialudstyr eller software. I henhold til dit projekts mål, formål og instruktioner vil du også gennemføre en dataindsamling, nogle gange via online platforme eller mobilapps. Disse data analyseres enten af deltagerne selv eller af professionelle forskere, og de resulterende resultater kan offentliggøres og/eller bruges til at informere politiske beslutninger.



TIPS

Citizen science-projekter involverer ofte opsøgende arbejde og kommunikation med offentligheden, herunder deling af resultater og opfordring til flere mennesker om at involvere sig.

REFERENCER

[The role of Citizen Science in the European Green Deal](#)

'[Guide to Citizen Science](#)' (Tweddle et al. 2012) indeholder flere detaljer om den slags ressourcer, der kræves for at oprette og køre et citizen science-projekt.



Tid



Implementeringstiden for hvert borgervidenskabsprojekt kan variere afhængigt af projektets omfang, kompleksitet og de tilgængelige ressourcer. Nogle borgervidenskabsprojekter kan tage et par måneder at implementere, mens andre kan tage år at færdiggøre.



Færdigheder



Borgervidenskab kan være åbent for alle, uanset baggrund eller uddannelsesniveau. Men det kræver ofte oplæring og løbende, regelmæssig støtte. Derudover er det vigtigt, at deltagerne har adgang til de nødvendige værktøjer eller teknologi til at indsamle og indsende data.



Ressourcer



Det vil kræve flere ressourcer at køre dit initiativ effektivt, såsom: hjemmeside, onlinedatabase og eksisterende teknologi, support, vejledninger eller specialiseret måleudstyr. Samarbejde med teknologileverandører eller brug af open source-software kan gøre omkostningerne mere acceptable.

FORVENTEDE OUTPUT/RESULTATER

- ★ Generere forskningsdata, der kan bruges af forskere til deres forskning.
- ★ Videnskabelig deltagerorienteret forskning.
- ★ Forbedret overvågning af miljøvariabler.
- ★ Øget videnskabelig forståelse og offentligt engagement i videnskab.

POTENTIELLE BEGRÆNSNINGER OG BARRIERER

Det er vigtigt, at man er villig til at lære og følge instruktioner, og at man er interesseret i det specifikke emne, der studeres.

Et omhyggeligt planlagt træningsprogram skal ledsage borgerforskernes engagement.

Andre potentielle barrierer er adgang til teknologi, mangel på ekspertise, tidsforbrug, finansieringsbehov og kulturelle barrierer.

Referencer

[1] Massimo Cattino and Diana Reckien (2021). Does public participation lead to more ambitious and transformative local climate change planning? [Fører offentlig deltagelse til mere ambitiøs og transformativ lokal planlægning af klimaforandringer?] *Current Opinion in Environmental Sustainability*: volume 52. <https://doi.org/10.1016/j.cosust.2021.08.004>

[2] United Nations Development Programme (2022)[De forenede Nationers udviklingsprogram (2022). Policy brief: adaptation monitoring and the importance of the Glasgow Sharm el Sheikh programme in building national systems. [Available online](#) [last accessed - June 2023].



Feedback-undersøgelse

Denne manual er et levende dokument. Vi er meget interesseret i at få feedback fra læserne, så vi kan forbedre dokumentet og gøre det så nyttigt som muligt for regionerne og lokalsamfundene. Du kan hjælpe os ved at besvare denne korte [feedback-undersøgelse](#).



Funded by
the European Union

Ansvarsfraskrivelse

Enhver formidling af resultater afspejler kun forfatterens synspunkter, og Europa-Kommissionen er ikke ansvarlig for nogen brug, der måtte blive gjort af de oplysninger, den indeholder.

Anerkendelse af tidligere publiceret materiale og af andres arbejde er sket gennem passende citater eller begge dele.

Genbrug er tilladt, forudsat at kilden angives, og at dokumentets oprindelige betydning eller budskab ikke forvanskes.

Europa-Kommissionen kan ikke drages til ansvar for eventuelle konsekvenser af videreanvendelsen. Politikken for videreanvendelse af Europa-Kommissionens dokumenter er gennemført ved Kommissionens afgørelse 2011/833/EU af 12. december 2011 om videreanvendelse af Kommissionens dokumenter (EUT L 330 af 14.12.2011, s. 39).

Alle billeder © Den Europæiske Union, medmindre andet er angivet. Billedkilder: © goodluz, # 25227000, 2021. Kilde: Stock.Adobe.com. Ikoner © Flaticon - alle rettigheder forbeholdes.