

Το παρόν εγχειρίδιο είναι ένα ζωντανό έγγραφο. Μπορείτε να μας βοηθήσετε να το βελτιώσουμε, απαντώντας σε αυτή τη σύντομη [Ερευνα Ανατροφοδότησης](#)



EUROPEAN UNION



ADAPTATION TO CLIMATE CHANGE



Συμμετοχή των ενδιαφερομένων φορέων και των πολιτών στην προσαρμογή στην κλιματική αλλαγή: Ένα εγχειρίδιο DIY

Εγχειρίδιο "Κάντο μόνος σου" για την κινητοποίηση και τη συμμετοχή των ενδιαφερόμενων φορέων και των πολιτών στο σχεδιασμό και την εφαρμογή της προσαρμογής στην κλιματική αλλαγή

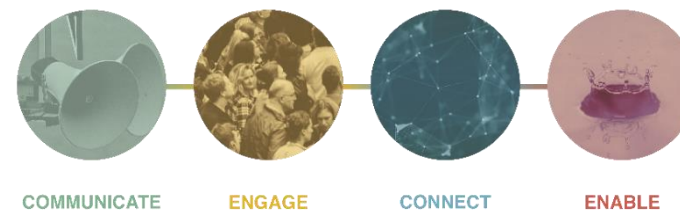
Εισαγωγή

Πώς μπορείτε να ενισχύσετε τον σχεδιασμό σας για την προσαρμογή στην κλιματική αλλαγή με δυναμικές στρατηγικές ενεργού συμμετοχής των ενδιαφερόμενων φορέων¹ και ευαισθητοποίησης των πολιτών; Πώς μπορείτε να εξασφαλίσετε τη μελλοντική υποστήριξή τους για να διασφαλίσετε μακροπρόθεσμα και αποτελεσματικά μέτρα προσαρμογής; Εάν αυτά τα ερωτήματα συγκαταλέγονται στις τρέχουσες ανησυχίες σας, δεν είστε οι μόνοι. Οι περισσότερες περιφερειακές και τοπικές κυβερνήσεις επιδιώκουν να αντιμετωπίσουν αυτές τις ευκαιρίες για ένα σημαντικό λόγο: οι ενδιαφερόμενοι φορείς και οι πολίτες αποτελούν τη ραχοκοκαλιά της εφαρμογής ενός επιτυχημένου σχεδίου προσαρμογής.

Ανεξάρτητα από το πόσο μελετημένο, επιστημονικά αξιόπιστο και τεκμηριωμένο είναι το σχέδιο προσαρμογής στην κλιματική αλλαγή, αν δεν γίνει αποδεκτό και δεν υποστηριχθεί από τους ενδιαφερόμενους φορείς και τους πολίτες, δεν θα αξιοποιηθεί πλήρως τις δυνατότητές του τόσο κατά το σχεδιασμό όσο και κατά την εφαρμογή του.

Στόχοι και πεδίο εφαρμογής

Το παρόν εγχειρίδιο προορίζεται για χρήση από τις περιφερειακές και τοπικές αρχές και δημιουργήθηκε στο πλαίσιο της Πλατφόρμας Υλοποίησης της Αποστολής της ΕΕ για την



¹ Ενδιαφερόμενος φορέας είναι κάθε πρόσωπο ή ομάδα που επηρεάζει ή επηρεάζεται από το σχέδιο προσαρμογής στην κλιματική αλλαγή. Στην πράξη, αυτό συνεπάγεται όλους όσους ενδέχεται να επηρεαστούν από τις προκλήσεις και τις ευκαιρίες που θέτει η κλιματική αλλαγή και τους φορείς που έχουν την ικανότητα να εφαρμόσουν σχετικές δράσεις.

Προσαρμογή στην Κλιματική Αλλαγή (MIP4Adapt). Το εγχειρίδιο θα σας καθοδηγήσει για το πώς να εμπλακείτε με τους ενδιαφερόμενους φορείς και τους πολίτες κατά τη διάρκεια των έξι κύριων βημάτων της διαδικασίας σχεδιασμού προσαρμογής στην κλιματική αλλαγή που περιγράφονται στο [Περιφερειακό Εργαλείο Υποστήριξης για την Προσαρμογή \(Regional Adaptation Support Tool - RAST\)](#).

Παρουσιάζει δοκιμασμένα εργαλεία και μεθόδους που μπορούν να σας βοηθήσουν να υιοθετήσετε μια προσέγγιση "ολόκληρης της κοινωνίας" που δεν αφήνει κανέναν πίσω. Το εγχειρίδιο στηρίζεται εννοιολογικά σε τέσσερα στοιχεία: **επικοινωνία, συμμετοχή, σύνδεση και ενεργοποίηση (δράση)**.

Το εγχειρίδιο τα παρουσιάζει ως αλληλένδετα στοιχεία για την κινητοποίηση των ενδιαφερομένων φορέων και των πολιτών και ενθαρρύνει τη συλλογική κατανόηση, δέσμευση και δράση (βλ. Πλαίσιο 1 για περισσότερες λεπτομέρειες).

Πλαίσιο 1: ΕΠΙΚΟΙΝΩΝΙΑ-ΣΥΜΜΕΤΟΧΗ-ΣΥΝΔΕΣΗ-ΕΝΕΡΓΟΠΟΙΗΣΗ

Βασικά στοιχεία επιτυχίας για την αποτελεσματική και συνεργατική κινητοποίηση και εμπλοκή των ενδιαφερομένων μερών και των πολιτών:

- ΕΠΙΚΟΙΝΩΝΙΑ με ένα ευρύ φάσμα ενδιαφερομένων και πολιτών που μπορεί να είναι καταβεβλημένοι από τον όγκο των πληροφοριών που λαμβάνουν σε τακτική βάση.
- ΣΥΜΜΕΤΟΧΗ σε ένα ευρύ φάσμα οργανισμών και ατόμων.
- ΣΥΝΔΕΣΗ των ενδιαφερομένων και των πολιτών με τους υπεύθυνους λήψης αποφάσεων με τρόπους που διευκολύνουν τη συζήτηση σχετικά με τις πολιτικές και τα μέτρα.
- ΕΝΕΡΓΟΠΟΙΗΣΗ των ενδιαφερομένων φορέων και πολιτών ώστε να δράσουν συλλογικά και ατομικά.

Γιατί πρέπει να εμπλακείτε και να κινητοποιήσετε τους ενδιαφερόμενους φορείς και τους πολίτες;

Υπάρχουν αδιάσειστα στοιχεία ότι η συμμετοχή του κοινού μπορεί να οδηγήσει σε πιο φιλόδοξο και μετασχηματιστικό σχεδιασμό για την αντιμετώπιση της κλιματικής αλλαγής ^(Ref1).

Ως περιφερειακή ή τοπική αρχή, μπορείτε να διαδραματίσετε ζωτικό ρόλο στη δημιουργία ή την ενίσχυση της ευαισθητοποίησης και της κατανόησης των ενδιαφερομένων μερών και των πολιτών σχετικά με τα τρωτά σημεία, τους κινδύνους και τις ευκαιρίες που συνδέονται με την κλιματική αλλαγή, καθώς και στην ενίσχυση της δέσμευσής τους σχετικά με την αντιμετώπισή τους. Ως αποτέλεσμα, αυτό μπορεί να διευκολύνει την εφαρμογή του σχεδίου, και να επιφέρει την επιθυμητή αλλαγή συμπεριφοράς των ενδιαφερομένων μερών και των πολιτών.

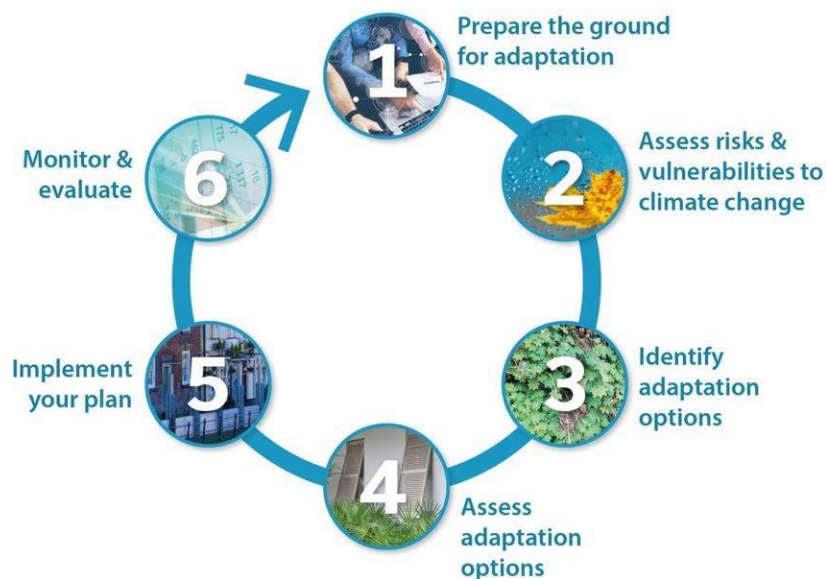
Με τη συμμετοχή των ενδιαφερομένων μερών και των πολιτών, μπορείτε να διασφαλίσετε ότι το σχέδιό σας για την προσαρμογή στην κλιματική αλλαγή είναι:

- **Σημαντικό:** Παρά την υπάρχουσα γνώση σχετικά με την ευαισθησία των ανθρώπινων και φυσικών συστημάτων στην κλιματική μεταβλητότητα και αλλαγή, οι ενδιαφερόμενοι φορείς και οι πολίτες μπορούν να παρέχουν σημαντικές απόψεις, γνώσεις και εμπειρίες για το τοπικό περιβάλλον. Επιπλέον, ενδέχεται να είναι οι καλύτεροι κριτές της δικής τους προσαρμοστικής ικανότητας, δηλαδή της ικανότητάς τους να προσαρμοστούν σε πιθανές ζημίες, να εκμεταλλευτούν ευκαιρίες ή να αντιδράσουν σε διάφορες συνέπειες. Πολλοί ενδιαφερόμενοι φορείς είναι επίσης πιθανό να είναι υπεύθυνοι για την υλοποίηση δράσεων που προκύπτουν από τον σχεδιασμό, οπότε είναι πιθανό να έχουν γνώση σχετικά με λειτουργικά ζητήματα και την εφαρμογή τους.
- **Αξιόπιστο:** Εάν το σχέδιό σας για την προσαρμογή στην κλιματική αλλαγή πρόκειται να είναι συνεπές και αξιόπιστο, τότε είναι σημαντικό να ενημερώνεται από κάτω προς τα πάνω (bottom-up) και όχι μόνο να καθοδηγείται από πάνω προς τα κάτω (top-down).
- **Νόμιμο:** Με την εξασφάλιση εισροών και την επικύρωση του σχεδίου προσαρμογής στην κλιματική αλλαγή από τους ενδιαφερόμενους φορείς και τους πολίτες, είναι πιθανότερο να θεωρηθεί από όλους δίκαιο, αναλογικό και ισότιμο, διευκολύνοντας έτσι την εφαρμογή του.
- **Συνιδιοκτησία:** Η από κοινού ανάπτυξη του σχεδίου σας με τους ενδιαφερόμενους φορείς και τους πολίτες θα διασφαλίσει την κοινή ιδιοκτησία και θα ενθαρρύνει όλους όσους συμμετέχουν στην υλοποίηση του.
- **Κατανοητό:** Η συμμετοχή των ενδιαφερόμενων φορέων και των πολιτών σε κάθε βήμα του κύκλου σχεδιασμού προσαρμογής (π.χ. στον καθορισμό των ευαισθησιών και των κινδύνων που σχετίζονται με την κλιματική αλλαγή, τον εντοπισμό και την κατάταξη των επιλογών προσαρμογής και την ανάπτυξη σχεδίων υλοποίησης) σημαίνει ότι οι σκοποί του σχεδίου, τα ζητήματα στα οποία επικεντρώνεται και οι τρόποι αντιμετώπισής τους θα είναι οικεία, γνωστά και, συνεπώς, κατανοητά.



Πότε και πώς να εμπλέξετε και να κινητοποιήσετε τα ενδιαφερόμενους φορείς και τους πολίτες στον σχεδιασμό προσαρμογής σας;

Το παρόν εγχειρίδιο θα σας βοηθήσει να εξετάσετε πότε και πώς μπορείτε να κινητοποιήσετε και να εμπλέξετε αποτελεσματικότερα και αποδοτικότερα τους ενδιαφερόμενους φορείς και τους πολίτες στον κύκλο σχεδιασμού για την προσαρμογή στην κλιματική αλλαγή. Το εγχειρίδιο παρουσιάζει τον κύκλο βήμα-προς-βήμα ο οποίος περιγράφεται στο RAST και εξηγεί συγκεκριμένες δράσεις και εργαλεία που μπορείτε να χρησιμοποιήσετε σε κάθε βήμα.



Η εμπλοκή των ενδιαφερομένων φορέων και των πολιτών μπορεί να συμβάλει στη μείωση των συγκρούσεων, στην εδραίωση εμπιστοσύνης, στην υποστήριξη της αποδοχής των αποφάσεων που λαμβάνονται, τη δημιουργία συλλογικής δημόσιας εντολής για τις στρατηγικές και τα σχέδια προσαρμογής στην κλιματική αλλαγή, και τη διευκόλυνση της συλλογικής κατανόησης. Οι ενδιαφερόμενοι φορείς και οι πολίτες είναι τότε πιο πιθανό να υποστηρίξουν τους στόχους προσαρμογής και την υλοποίηση των σχετικών μέτρων.

Ο παρακάτω πίνακας συνοψίζει τα βασικά σημεία εισόδου στον κύκλο σχεδιασμού προσαρμογής, όπου προκύπτει σαφώς η ευκαιρία να ζητηθεί η συμβολή και/ή η επικύρωση από τους ενδιαφερόμενους φορείς, και να ζητηθεί η γνώμη των πολιτών ή να υποστηριχθεί η κινητοποίηση και η αλλαγή συμπεριφοράς.

Γίνεται διάκριση μεταξύ των ενδιαφερομένων μερών που μπορεί να συμμετέχουν σε συγκεκριμένες τομεακές ή διατομεακές δραστηριότητες και των πολιτών στους οποίους μπορεί να απευθύνονται μέσω πιο γενικών προσεγγίσεων.

Πίνακας 1: Παραδείγματα συμμετοχικών δραστηριοτήτων για κάθε βήμα του κύκλου RAST

| Κύκλος σχεδιασμού προσαρμογής | Παραδείγματα δράσεων σχετικά με τους ενδιαφερόμενους φορείς | Παραδείγματα δράσεων σχετικά με τους πολίτες |
|---|---|---|
| Βήμα 1 - προετοιμασία για την προσαρμογή | <ul style="list-style-type: none"> Ανάπτυξη μιας βιώσιμης στρατηγικής δέσμευσης Ανάπτυξη μιας κοινότητας πρακτικής την οποία θα συμβουλευέστε και/ή η οποία θα συμμετέχει σε όλα τα επόμενα βήματα (με ιδιαίτερη έμφαση στην υλοποίηση). | <ul style="list-style-type: none"> Προσαρμογή της στρατηγικής επικοινωνίας σας Διεξαγωγή έρευνας ενδιαφερόντων/συμπεριφορών των πολιτών Σύσταση συνέλευσης πολιτών την οποία θα συμβουλευέστε και/ή η οποία θα συμμετέχει σε όλα τα επόμενα στάδια (με ιδιαίτερη έμφαση στην εφαρμογή). |
| Βήμα 2 - αξιολόγηση των κινδύνων και των τρωτών σημείων στην κλιματική αλλαγή | <ul style="list-style-type: none"> Προσδιορισμός και ιεράρχηση ή επικύρωση της κλιματικής τρωτότητας και των σχετικών κινδύνων μέσω θεματικών/τομεακών ομάδων εστίασης ή εργαστηρίων ή προσδιορισμός τυχόν οριζόντιων τρωτών σημείων και κινδύνων μέσω διαθεματικών/διατομεακών εργαστηρίων. | <ul style="list-style-type: none"> Διαδικασίες διαβούλευσης για τον καλύτερο εντοπισμό των κινδύνων και των τρωτών σημείων από ευάλωτες ομάδες Στοχευμένες επικοινωνιακές δραστηριότητες για την ενίσχυση της κατανόησης ή της ευαισθητοποίησης των πολιτών σχετικά με τα τρωτά σημεία και τους κινδύνους του κλίματος (π.χ. εκστρατεία ευαισθητοποίησης σε θέματα πληροφόρησης). |
| Βήμα 3 - προσδιορισμός επιλογών προσαρμογής | <ul style="list-style-type: none"> Προσδιορισμός και επικύρωση επιλογών προσαρμογής μέσω θεματικών/τομεακών ομάδων εστίασης ή εργαστηρίων ή προσδιορισμός οριζόντιων δράσεων προσαρμογής μέσω διαθεματικών/διατομεακών εργαστηρίων. | <ul style="list-style-type: none"> Διαβούλευση με τους πολίτες σχετικά με την αξιοπιστία και τη νομιμότητα των επιλογών προσαρμογής και την προθυμία τους να τις υποστηρίξουν. |
| Βήμα 4 - αξιολόγηση των επιλογών προσαρμογής | <ul style="list-style-type: none"> Διευκόλυνση θεματικών/τομεακών ομάδων εστίασης ή εργαστηρίων για την εφαρμογή συμφωνημένων κριτηρίων για την ιεράρχηση των επιλογών προσαρμογής ή διαθεματικών/διατομεακών εργαστηρίων για την επικύρωση της ιεράρχησης όλων των επιλογών προσαρμογής. | <ul style="list-style-type: none"> Διαβούλευση με τους πολίτες σχετικά με την ιεράρχηση των επιλογών προσαρμογής (π.χ. μέσω έρευνών σε πολίτες) |
| Βήμα 5 - εφαρμόστε το σχέδιό σας | <ul style="list-style-type: none"> Ανάπτυξη ενός ευνοϊκού περιβάλλοντος (π.χ. καθοδήγηση, κίνητρα και υποστήριξη) που προωθεί την υλοποίηση των δράσεων από τους ενδιαφερόμενους φορείς. | <ul style="list-style-type: none"> Διαβουλευτική συμμετοχή των πολιτών για την ενημέρωση σχετικά με την ανάπτυξη ενός ευνοϊκού περιβάλλοντος για την εφαρμογή δράσεων προσαρμογής |

| | | |
|---------------------------------------|--|--|
| Βήμα 6 - παρακολούθηση και αξιολόγηση | <ul style="list-style-type: none">• Συμμετοχή των ενδιαφερομένων στην υποβολή εκθέσεων προόδου σχετικά με τις δράσεις που υλοποιούνται (συμπεριλαμβανομένων των ίδιων) | <ul style="list-style-type: none">• Στοχευμένες δράσεις επικοινωνίας για την προώθηση αλλαγών συμπεριφοράς που οδηγούν σε μεγαλύτερη ανθεκτικότητα.• Καθιέρωση προγραμμάτων επιστήμης των πολιτών για την παρακολούθηση των αποτελεσμάτων που συνδέονται με τις δράσεις προσαρμογής |
|---------------------------------------|--|--|

Βήμα 1: Προετοιμασία του εδάφους για την προσαρμογή

Είτε ετοιμάζεστε να ξεκινήσετε το σχέδιο σας για την προσαρμογή στην κλιματική αλλαγή είτε έχετε ήδη προχωρήσει σε κάποιο βαθμό στον κύκλο προσαρμογής, ο προσδιορισμός και η κατανόηση ποιοι ενδιαφερόμενοι φορείς και πολίτες μπορούν να συμβάλουν και με ποιον τρόπο είναι εξαιρετικά επωφελής.

Αλλά πώς; Και από πού να ξεκινήσω; Η παρούσα ενότητα περιγράφει τον τρόπο με τον οποίο θα αναπτύξετε τη στρατηγική κινητοποίησης και δέσμευσης κατά τη διάρκεια κάθε επόμενου βήματος του κύκλου σχεδιασμού προσαρμογής. Σας ενθαρρύνουμε να ξεκινήσετε με τη χάραξη μιας γενικής στρατηγικής. Αυτή θα αναπτυχθεί με περισσότερες λεπτομέρειες όταν αναλάβετε το σχεδιασμό προσαρμογής βήμα προς βήμα, δηλαδή μαθαίνοντας καθώς προχωράτε μέσω του RAST και διαχειριζόμενοι τις προσδοκίες των ενδιαφερομένων μερών και των πολιτών σε εξελισσόμενη βάση.

Πώς να αναπτύξετε τη στρατηγική σας για την κινητοποίηση και δέσμευση

Η στρατηγική σας για την κινητοποίηση και δέσμευση μπορεί να προσαρμοστεί στο δικό σας τοπικό πλαίσιο, δίνοντας απαντήσεις στα ακόλουθα καθοδηγητικά ερωτήματα:

- **ΓΙΑΤΙ θέλετε να συνεργαστείτε με τους ενδιαφερόμενους φορείς και τους πολίτες; π.χ.,** πώς προβλέπετε ότι η ανάμειξη και η ενεργός συμμετοχή τους μπορεί να βελτιώσει τα αποτελέσματα συγκεκριμένων βημάτων του κύκλου για τον σχεδιασμό της προσαρμογής;
- **ΠΟΙΟΥΣ πρέπει να εμπλέξετε** από τον δημόσιο, τον ιδιωτικό και τον εθελοντικό/μη κυβερνητικό τομέα για να:
 - Αποκτήσετε σημαντικά, αξιόπιστα δεδομένα από όλους τους βασικούς φορείς με σχετικές γνώσεις και εμπειρία από τους τομείς ή τις περιοχές που θα καλύψει το σχέδιο προσαρμογής στην κλιματική αλλαγή.

- Διασφαλίστε ότι στην ανάπτυξη του σχεδίου έχουν συμμετάσχει όσο το δυνατόν όλοι οι βασικοί ενδιαφερόμενοι που ενδέχεται να επηρεαστούν από αυτό.
- Εξασφαλίστε την ιδιοκτησία και την κατανόηση όσων θα είναι υπεύθυνοι για την υλοποίηση του σχεδίου και όσων θα πρέπει να συμμετάσχουν στην εφαρμογή του.

Κατά την εν λόγω χαρτογράφηση των ενδιαφερόμενων μερών και την ανάλυση του δικτύου, θα είναι χρήσιμο να εξεταστούν οι φιλοδοξίες των ενδιαφερόμενων μερών και οι υφιστάμενες σχέσεις μεταξύ τους. Μπορείτε να βρείτε ορισμένες οδηγίες για το σχεδιασμό της δέσμευσης των ενδιαφερομένων μερών στο [Climate-ADAPT](#). Μπορείτε επίσης να επωφεληθείτε από άλλες συμμετοχικές διαδικασίες που ήδη εφαρμόζονται, ενεργοποιώντας πιθανές συνέργειες με άλλες παρόμοιες δραστηριότητες.

Ο [οδηγός RESIN](#) για τη δέσμευση των ενδιαφερόμενων μερών χωρίζει την ανάλυση των ενδιαφερόμενων μερών σε τρία στάδια:

- i) Προσδιορισμός των ενδιαφερομένων μερών (μέσω χαρτογράφησης των ενδιαφερομένων μερών - [βλ. περιγραφή στο παράρτημα](#))
- ii) κατηγοριοποίηση των ενδιαφερομένων μερών (π.χ. με τη χρήση του [πίνακα επιρροής-συμφερόντων](#)) και
- iii) Ανάλυση των σχέσεων μεταξύ των ενδιαφερομένων μερών (βλ. [εισαγωγικές οδηγίες για την ανάλυση κοινωνικών δικτύων](#)).

Η ανάλυση του επιπέδου ενδιαφέροντος και επιρροής των διαφόρων ενδιαφερομένων μπορεί να σας επιτρέψει να εντοπίσετε αυτούς τους οποίους θα ήταν χρήσιμο να εμπλέξετε πλήρως στην ανάπτυξη της στρατηγικής σας (π.χ. αυτούς που μπορούν να μεταφέρουν πληροφορίες προς και από τον υπόλοιπο πληθυσμό) ή αυτούς τους οποίους πρέπει μόνο να ενημερώσετε.

- **ΠΟΣΑ θα απαιτηθούν από τους ενδιαφερόμενους φορείς και τους πολίτες** (π.χ. ποιο είναι το [επιδιωκόμενο επίπεδο συμμετοχής](#)) για να βοηθήσουν στον προσδιορισμό και την ιεράρχηση των κλιματικών τρωτών σημείων, των κινδύνων και των επιλογών προσαρμογής και **ΤΙ θα λάβουν ως αντάλλαγμα**; Αυτό είναι σημαντικό, δεδομένου ότι η σωστή **διαχείριση των προσδοκιών** των εμπλεκόμενων φορέων και πολιτών (δηλ. όσον αφορά τους στόχους, τους ρόλους και τις προσδοκίες τους) είναι κρίσιμη για την επιτυχία μιας συμμετοχικής διαδικασίας.

Για να δημιουργηθεί μακροπρόθεσμο αποτέλεσμα, η στρατηγική κινητοποίησης και δέσμευσης πρέπει να διατηρείται με την πάροδο του χρόνου και να βασίζεται σε μια σαφώς δομημένη συμμετοχική διαδικασία. Η σκέψη αυτή θα σας βοηθήσει επίσης να εξοικονομήσετε πόρους και να δημιουργήσετε μια πραγματική αίσθηση κοινότητας. Μπορείτε να προσδιορίσετε ποιες πτυχές μπορεί να ενδιαφέρουν τους ενδιαφερόμενους φορείς ή τους πολίτες

σας, εν ολίγοις, τι θα έχουν ως αντάλλαγμα από τη συμμετοχή τους. Αυτό όχι μόνο θα σας βοηθήσει να περιορίσετε τη στρατηγική σας, αλλά θα σας επιτρέψει επίσης να διαχειριστείτε τις προσδοκίες των εμπλεκόμενων μερών.

- Ποιοι είναι οι **απαραίτητοι πόροι** και ποια είναι η **αναμενόμενη διάρκεια** κάθε συμμετοχικής διαδικασίας (**ΠΟΣΟ και για ΠΟΣΟ ΧΡΟΝΟ**);

Η στρατηγική κινητοποίησης και εμπλοκής θα πρέπει ιδανικά να βασίζεται σε έναν **οδικό χάρτη συμμετοχικών δραστηριοτήτων που θα** καλύπτει ολόκληρο τον κύκλο RAST και να αναλύεται περαιτέρω για το κάθε συγκεκριμένο βήμα. Αυτός ο χάρτης πορείας πρέπει να κοινοποιείται με σαφήνεια στους ενδιαφερόμενους φορείς και τους πολίτες.

Υπάρχουν πολλά δημοφιλή και καλά δοκιμασμένα εργαλεία και τεχνικές συμμετοχής, καθώς και πιο καινοτόμες προσεγγίσεις που μπορείτε να χρησιμοποιήσετε στις δραστηριότητες σας για την κινητοποίηση και τη συμμετοχή. Η επιλογή των μεθόδων θα εξαρτηθεί από τους συγκεκριμένους στόχους σας (βλ. [Πίνακα 1](#)) και την εστίασή σας (π.χ. ανταλλαγή πληροφοριών, κοινή ανάλυση, αμοιβαία μάθηση, συλλογική λήψη αποφάσεων ή περαιτέρω εμπλοκή των ενδιαφερόμενων μερών). Η επαγγελματική καθοδήγηση σχετικά με το σχεδιασμό και την εκτέλεση του συμμετοχικού χάρτη πορείας μπορεί να είναι χρήσιμη για να σας υποστηρίξει ώστε να αυξήσετε την αποτελεσματικότητα της διαδικασίας.

Ένα πρόσθετο σημείο που πρέπει να εξεταστεί είναι **πώς να ευθυγραμμίσετε καλύτερα την επικοινωνιακή σας στρατηγική** με τις δραστηριότητες κινητοποίησης και δέσμευσης. Ενδέχεται να διαθέτετε ειδικούς σε θέματα επικοινωνίας στην ομάδα σας, οι οποίοι μπορούν να προετοιμάσουν μια στιβαρή στρατηγική επικοινωνίας (π.χ. προσδιορισμός μηνυμάτων, κοινού και καναλιών). Αυτό είναι καθοριστικό για την υποστήριξη της ανάπτυξης, της εφαρμογής και της παρακολούθησης του σχεδίου σας για την προσαρμογή στην κλιματική αλλαγή, εξασφαλίζοντας έτσι μια ισχυρή ευθυγράμμιση της επικοινωνίας σας με τη στρατηγική εμπλοκής των ενδιαφερόμενων φορέων και των πολιτών. Ωστόσο, θα πρέπει να λάβετε υπόψη σας ορισμένα ειδικά [χαρακτηριστικά σχετικά με την επικοινωνία για την κλιματική αλλαγή](#), π.χ. σύνδεση με τα θέματα που απασχολούν το κοινό, δημιουργία αφηγήσεων που περιγράφουν μια ενδιαφέρουσα ιστορία ή χρήση αποτελεσματικής οπτικής επικοινωνίας.

Υποστήριξη της κινητοποίησης και της δέσμευσης των ενδιαφερόμενων φορέων

[Οι κοινότητες πρακτικής](#) (Communities of Practice - CoPs) είναι ένα καλό παράδειγμα μιας καθιερωμένης μορφής κοινωνικών οργανώσεων που μπορούν να διαδραματίσουν κεντρικό ρόλο στην αύξηση του επιπέδου συμμετοχής των ενδιαφερόμενων μερών στην εφαρμογή του σχεδίου προσαρμογής σας. Μια CoP που επικεντρώνεται στην προσαρμογή στην κλιματική αλλαγή είναι μια οργανωμένη ομάδα ανθρώπων που μοιράζονται ένα κοινό ενδιαφέρον και θέλουν να συντονίσουν τις προσπάθειές τους για την επίτευξη κοινών στόχων που σχετίζονται με την ανθεκτικότητα στην κλιματική αλλαγή. Μπορείτε να δημιουργήσετε τη δική σας CoP για να δημιουργήσετε έναν χώρο αμοιβαίας μάθησης, συχνά με έμφαση στην ανταλλαγή ορθών πρακτικών και την υποστήριξη της εφαρμογής

και υιοθέτησης επιλογών προσαρμογής. Το [εγχειρίδιο για τις κοινότητες πρακτικής του EU-JRC](#) παρέχει λεπτομερή καθοδήγηση σχετικά με τον τρόπο λειτουργίας μιας κοινότητας πρακτικής, λαμβάνοντας υπόψη τους σημαντικότερους παράγοντες που επιτρέπουν σε αυτές τις κοινότητες να ευδοκιμήσουν. Το MIP4Adapt διαθέτει τη δική του CoP για να βοηθήσει όλους τους φορείς να ανταλλάσσουν ιδέες, να μαθαίνουν και να δικτυώνονται γύρω από συγκεκριμένους τομείς κοινού ενδιαφέροντος.

Υποστήριξη της κινητοποίησης και της δέσμευσης των πολιτών

Οι διαδικασίες διαβούλευσης μπορούν να σας υποστηρίξουν να προωθήσετε έναν δομημένο διάλογο ή συζήτηση μεταξύ φορέων πολιτικής και πολιτών και να εντάξετε στη συζήτηση όσους ενδεχομένως δεν κατανοούν πάντα τα δεδομένα σχετικά με την κλιματική αλλαγή, όσους αντιμετωπίζουν με σκεπτικισμό τις πιθανές λύσεις ή όσους ανησυχούν ότι θα επηρεαστούν από την κλιματική αλλαγή. Επιπλέον, οι διαδικασίες αυτές μπορούν να βοηθήσουν στην παροχή εξατομικευμένης υποστήριξης σε τοπικό επίπεδο για τον εντοπισμό συγκεκριμένων αναγκών από τις πιο ευάλωτες ομάδες, συμβάλλοντας έτσι στη [δίκαιη ανθεκτικότητα](#). Ως παράδειγμα, οι [συνελεύσεις πολιτών για το κλίμα](#) εμπλέκουν μια ομάδα πολιτών, με ισορροπημένη εκπροσώπηση ηλικιών, φύλου και κοινωνικο-οικονομικών πτυχών, για να μάθουν, να συζητήσουν και να διατυπώσουν συστάσεις σχετικά με τις προτεραιότητες που σχετίζονται με το κλίμα. Αυτές οι συστάσεις μπορούν να βοηθήσουν τους υπεύθυνους λήψης αποφάσεων και άλλους ενδιαφερόμενους να κατανοήσουν καλύτερα πώς οι πολίτες αντιλαμβάνονται τις κύριες προκλήσεις και τις απαιτούμενες δράσεις για την οικοδόμηση της κλιματικής ανθεκτικότητας.

Καλές πρακτικές στις συνελεύσεις πολιτών για το κλίμα: Ξεκινώντας από τη Συνέλευση Πολιτών της Ιρλανδίας το 2016, ένας αυξανόμενος αριθμός ευρωπαϊκών συνελεύσεων πολιτών για το κλίμα παρέχει σαφή παραδείγματα σχετικά με το πώς μια ομάδα τυχαία επιλεγμένων πολιτών μπορεί να μάθει, να συμμετάσχει σε διάλογο, να συζητήσει και να παράσχει σαφείς συστάσεις και πιθανές λύσεις για την αντιμετώπιση των πολύπλοκων προκλήσεων της κλιματικής αλλαγής (εκθέσεις που παρουσιάζουν τις συστάσεις που προέκυψαν από τις διαβουλευτικές διαδικασίες στην [Ιρλανδία](#), τη [Γαλλία](#), το [Ηνωμένο Βασίλειο](#) και [την](#) Ισπανία, είναι διαθέσιμες). Οι συστάσεις αυτές έχουν εκδοθεί προς τα εθνικά κοινοβούλια για την ενημέρωση πιθανών πολιτικών μεταρρυθμίσεων: για παράδειγμα, κατέληξαν σε ένα σχέδιο δράσης για το κλίμα στην Ιρλανδία και σε μια πρόταση συνταγματικής μεταρρύθμισης στη Γαλλία για να εγγυηθεί ότι το κράτος θα αναλάβει δράση για την κλιματική αλλαγή. Αρκετές άλλες συνελεύσεις πολιτών για τη δράση για το κλίμα έχουν πραγματοποιηθεί [στην Ευρώπη σε περιφερειακό και τοπικό επίπεδο](#), με την πρώτη μόνιμη συνέλευση πολιτών για το κλίμα στον κόσμο να είναι ενεργή στις Βρυξέλλες από τις 3 Φεβρουαρίου 2023 και μετά.

Αυτές οι συνελεύσεις παρέχουν ένα πλαίσιο στο οποίο οι πολίτες μπορούν να συζητούν και να παράγουν περιεκτικές, δίκαιες και ευρέως υποστηριζόμενες συστάσεις που μπορούν να κατευθύνουν τις αλλαγές πολιτικής. Όσον αφορά τους διαθέσιμους πόρους, το Ευρωπαϊκό Δίκτυο Γνώσης για τις Συνελεύσεις για το Κλίμα έχει παραγάγει λεπτομερείς [οδηγίες](#) σχετικά με διάφορες πτυχές που αφορούν το σχεδιασμό και την προετοιμασία, την υλοποίηση και την αξιολόγηση των συνελεύσεων για το κλίμα. Επιπλέον, το [έργο Climate Citizens' Assemblies](#) παρέχει σαφείς συμβουλές και ιδέες σχετικά με τις τρεις φάσεις διεξαγωγής μιας συνέλευσης για το κλίμα (δηλαδή, προετοιμασία, υλοποίηση της συνέλευσης και πολιτική παρακολούθηση). Αυτές βασίζονται στην εμπειρία και τα διδάγματα που αντλήθηκαν από επιτυχημένες εθνικές συνελεύσεις για το κλίμα σε όλη την Ευρώπη (βλ. πλαίσιο στα αριστερά).

Βήματα 2, 3 και 4: Προσδιορίστε και αξιολογήστε τις κλιματικές ευπάθειες, τους κινδύνους και τις επιλογές προσαρμογής

Μπορείτε να επιδιώξετε να συμβουλευτείτε τους βασικούς ενδιαφερόμενους και πολίτες και να αξιοποιήσετε τις γνώσεις και τις εμπειρίες τους για:

- Την επικύρωση και συμπλήρωση οποιασδήποτε αρχικής επισκόπησης των κεντρικών **στοιχείων που περιλαμβάνονται στις διαδικασίες εκτίμησης της τρωτότητας και του κινδύνου**, δηλαδή των ευαισθησιών, των ικανοτήτων προσαρμογής (οργανωτική ικανότητα και τεχνική, οικονομική και οικοσυστημική ικανότητα) και της έκθεσης σε κλιματικούς κινδύνους - βλέπε [RAST](#) για τους ορισμούς.
- Τον προσδιορισμό και την αξιολόγηση των **κατάλληλων επιλογών για την αντιμετώπιση των κλιματικών τρωτών σημείων, κινδύνων και ευκαιριών που προκύπτουν**.
- Τη βελτίωση της συλλογικής κατανόησης των κινήτρων, των βασικών πεποιθήσεων, των ανησυχιών, των συναισθημάτων και των αξιών τους σχετικά με την κλιματική αλλαγή.

Οι δραστηριότητες συμμετοχής μπορούν να χρησιμοποιούν τις **ομάδες εστίασης** και τα **εργαστήρια με τους ενδιαφερόμενους φορείς** ως βασικές δραστηριότητες για την επικύρωση και τη λήψη στοιχείων για τον εντοπισμό και την ιεράρχηση των κλιματικών τρωτών σημείων, των κινδύνων και των επιλογών προσαρμογής. Αυτές μπορούν να οργανωθούν είτε ως θεματικές ή τομεακές δραστηριότητες είτε ως διαθεματικές ή διατομεακές δραστηριότητες, όταν επιδιώκεται η προώθηση του εντοπισμού συνεργειών και η συμφιλίωση των αντισταθμίσεων και των συγκρούσεων μεταξύ θεμάτων ή τομέων.

Τόσο οι ομάδες εστίασης όσο και τα εργαστήρια με τους ενδιαφερόμενους φορείς σάς δίνουν τη δυνατότητα να συλλέξετε ποιοτικά δεδομένα και εις βάθος πληροφορίες σχετικά με τις αντιλήψεις των ανθρώπων και μπορεί να είναι ιδιαίτερα πολύτιμες για την κατανόηση των ανησυχιών, των κινήτρων και των πεποιθήσεων, τόσο ατομικά όσο και συλλογικά. Κρίσιμα σημεία είναι να διασφαλίσετε ότι η συζήτηση καθοδηγείται από έναν σαφή στόχο, ότι οι συμμετέχοντες είναι σχετικοί με τα υπό συζήτηση θέματα και ότι οι δραστηριότητες διευκολύνονται με τρόπο που ενθαρρύνει την ανοιχτή και ειλικρινή επικοινωνία.

Παραδείγματα μεθόδων δέσμευσης:

- Για τη διάγνωση και τον καθορισμό των στόχων και των προκλήσεων και τη δημιουργία κοινού εδάφους: [οραματισμός](#), [πενταγωνικό πρόβλημα](#), [συμμετοχική χαρτογράφηση](#), [κύκλοι μελέτης](#) και [γνωστική χαρτογράφηση](#).
- Για την ανταλλαγή γνώσεων, την κοινωνική μάθηση και τη συνδημιουργία νέων ιδεών: [World Café](#), [Fish Bowl](#), ασκήσεις ρόλων και [Pro Action Café](#).
- Για την υποστήριξη της λήψης αποφάσεων και της οικοδόμησης συναίνεσης (δηλαδή της δέσμευσης για ανάληψη δράσης): [μη βίαιη επικοινωνία](#), [ανοικτά φόρουμ](#), [round-robin](#), [αναγεννητικοί διάλογοι](#) και [συμμετοχική πολύ-κριτηριακή ανάλυση](#).

Υπάρχει μια πληθώρα δοκιμασμένων συμμετοχικών μεθόδων και εργαλείων (βλ. π.χ. τον [οδηγό ΣΔΠ](#)) που μπορούν να χρησιμοποιηθούν από ομάδες εστίασης ή εργαστήρια ενδιαφερομένων μερών για να διευκολύνουν την επικύρωση ή την περαιτέρω συμβολή στις εκτιμήσεις τρωτότητας και κινδύνου.

Κανένα εργαλείο ή μέθοδος δεν είναι εφαρμόσιμο σε όλες τις καταστάσεις και τους στόχους. Επομένως, αν εσωτερικά δεν έχετε την τεχνογνωσία, θα πρέπει να αναζητήσετε επαγγελματική καθοδήγηση για το σχεδιασμό και τη διεξαγωγή αυτών των δραστηριοτήτων, ώστε να διασφαλίσετε τις πιθανότητες πλήρους επίτευξης των προγραμματισμένων στόχων.

Για να βοηθήσετε στη δημιουργία ενός ευνοϊκού περιβάλλοντος, ίσως χρειαστεί να κατανοήσετε καλύτερα τις ανάγκες, τα κίνητρα, τις ανησυχίες και τις πεποιθήσεις των ανθρώπων σχετικά με την κλιματική αλλαγή και την προσαρμοστική συμπεριφορά. Μπορείτε να μάθετε περισσότερα για τις κυρίαρχες αξίες των ενδιαφερομένων φορέων και των πολιτών σας μέσω ερευνών και ερωτηματολογίων, ανάλυσης κοινωνικών δικτύων ή τεχνικών χαρτογράφησης αποτελεσμάτων και να χρησιμοποιήσετε αυτές τις πληροφορίες για να προκαλέσετε δράση. Οι [έρευνες σε πολίτες](#) (βλ. π.χ. την [έρευνα του Ευρωβαρόμετρου](#) της Ευρωπαϊκής Επιτροπής) είναι ιδιαίτερα χρήσιμες για τη συλλογή ανατροφοδότησης, την ευαισθητοποίηση των ανθρώπων και των κοινοτήτων και τη συμμετοχή των πολιτών σε μια σειρά από θέματα που έχουν εντοπιστεί. Επιπλέον, οι έρευνες αυτές προωθούν τη διαφάνεια και τη λογοδοσία συγκεντρώνοντας τις φωνές των πολιτών, ώστε αυτές να μπορούν να ενσωματωθούν στη διαδικασία λήψης αποφάσεων. Μπορείτε να χρησιμοποιήσετε τα δεδομένα που συλλέγονται από τις έρευνες πολιτών για να εντοπίσετε τομείς προς βελτίωση στο σχεδιασμό του σχεδίου προσαρμογής σας, να λάβετε αποφάσεις με βάση τα δεδομένα σχετικά με πολιτικές και προγράμματα και να αξιολογήσετε το επίπεδο συμφωνίας για ένα θέμα ή ένα θέμα υπό συζήτηση. Ειδικές έρευνες πολιτών μπορούν να δημιουργηθούν για να ενημερώσουν ή/και να επικυρώσουν, π.χ., τον προσδιορισμό και την ιεράρχηση των κλιματικών τρωτών σημείων, των κινδύνων και των επιλογών προσαρμογής. Η δραστηριότητα αυτή μπορεί επίσης να υποστηρίξει την ανάπτυξη ενός ευνοϊκού περιβάλλοντος για την εφαρμογή των επιλεγμένων επιλογών προσαρμογής.

Βήμα 5: Εφαρμογή του σχεδίου σας

Έχοντας επικοινωνήσει, εμπλακεί και συνδεθεί με τους ενδιαφερόμενους φορείς και τους πολίτες σας στα προηγούμενα στάδια της ανάπτυξης του σχεδίου προσαρμογής σας, η σπουδαιότητα, αξιοπιστία και νομιμοποίησή του μπορούν να ενισχυθούν περαιτέρω με τη συμμετοχή τους σε:

- Ανάπτυξη κοστολογημένων σχεδίων εφαρμογής για τις επιλεγμένες δράσεις προσαρμογής
- Προσδιορισμός των σχετικών πηγών χρηματοδότησης
- Ανάπτυξη σχεδίων εφαρμογής της πολιτικής.

Οι διαδικασίες διαβούλευσης έχουν ιδιαίτερη σημασία για τη δημιουργία ενός ευνοϊκού περιβάλλοντος που θα διευκολύνει την εφαρμογή των επιλεγμένων επιλογών προσαρμογής. Με άλλα λόγια, μπορείτε να αξιοποιήσετε τη γνώση και την εμπειρία για την εφαρμογή των σχεδίων προσαρμογής όταν επικοινωνείτε με τους ενδιαφερόμενους φορείς και τους πολίτες σας, αξιοποιώντας την αξία των δικτύων φορέων με την ενεργοποίηση των κοινωνικών σχέσεων, δημιουργώντας τοπικό κοινωνικό κεφάλαιο που βασίζεται στο κοινωνικό ή συλλογικό πνεύμα των ανθρώπων, ως "κοινωνικών όντων" που "συνδέονται" με



άλλους ανθρώπους. Η κατανόηση και η ιδιοκτησία των ενδιαφερόμενων μερών και των πολιτών για το τι πρέπει να γίνει για την εφαρμογή του σχεδίου προσαρμογής θα τους δώσει επίσης μεγαλύτερες πιθανότητες να μπορέσουν να δράσουν τόσο συλλογικά όσο και ατομικά. Οι διαδικασίες αυτές μπορούν να οργανωθούν σε διαφορετικές κλίμακες, από κοινοτικές διαβουλεύσεις έως πολύ ευρύτερες εθνικές συνελεύσεις πολιτών. Διάφορα εργαλεία (βλέπε, για παράδειγμα, τις [οδηγίες για τον κοινοτικό διάλογο](#)) και οι εργασίες που διεξάγονται από ορισμένα τρέχοντα έργα που χρηματοδοτούνται από την ΕΕ (π.χ. [PHOENIX](#) και [REAL DEAL](#)) μπορούν να σας δώσουν ιδέες για το πώς να οργανώσετε και να αναλάβετε αυτές τις δημοκρατικές πρωτοβουλίες προσαρμογής.

Ο **ενεργός ρόλος των** ενδιαφερομένων φορέων και των πολιτών είναι θεμελιώδης για την επίτευξη της κλιματικής ανθεκτικότητας, δηλαδή για τη διατήρηση και εμπάθυνση της κινητοποίησης και της δέσμευσης των πολιτών και των ενδιαφερομένων μερών με την πάροδο του χρόνου. Η συμμετοχή αυτή μπορεί να υποστηριχθεί μέσω της δράσης τοπικών Κοινοτήτων Πρακτικής ή Ζωντανών Εργαστηρίων (Living Labs) που ενισχύουν τη συμμετοχή τους για την ενίσχυση της εφαρμογής του σχεδίου (βλ. πλαίσιο στη δεξιά πλευρά για ένα παράδειγμα).

Ένα Ζωντανό Εργαστήριο που υποστηρίζει την εφαρμογή των επιλογών προσαρμογής

Στο πλαίσιο του έργου H2020 BRIGAIID, η [πόλη της Αμβέρσας βοήθησε ενεργά στην εξεύρεση μιας τοποθεσίας](#) για την εγκατάσταση έξυπνων συστημάτων πράσινων στεγών στο πλαίσιο της δραστηριότητας Living Lab. Η πόλη απηύθυνε ανοιχτή πρόσκληση στους πολίτες της, ανακοινώνοντας τα σχέδια του BRIGAIID και ζητώντας ιδιοκτήτες που επιθυμούν να διαθέσουν την οροφή τους για τις δοκιμές. Καθ' όλη τη διάρκεια ζωής του έργου, τον τόπο δοκιμής επισκέπτονταν ενδιαφερόμενοι φορείς, πολίτες και επιστήμονες.

Η μετάβαση από τη διαβούλευση στη δράση απαιτεί να εξετάσετε τους βασικούς μοχλούς για την επίτευξη κινητοποίησης και αλλαγής συμπεριφοράς σε ατομικό και συλλογικό επίπεδο (βλ. σχετική ["ιστορία επιτυχίας"](#) του Climate-KIC). Ωστόσο, υπάρχουν και άλλα είδη κινήτρων πέρα από την αξιοποίηση των εγγενών αξιών και κινήτρων των ενδιαφερομένων και των πολιτών. Τα [Εργαλεία Περιβαλλοντικής Πολιτικής \(ΕΠΠ\)](#), που ορίζονται ως εργαλεία κινήτρων σχεδιασμένα και εφαρμοσμένα με σκοπό την προσαρμογή των ατομικών αποφάσεων σε συλλογικά συμφωνημένους στόχους, μπορούν να ωθήσουν την αλλαγή συμπεριφοράς μέσω των κατάλληλων κινήτρων ή αντικινήτρων και να αλλάξουν τις συνθήκες που διευκολύνουν π.χ. τη χρηματοδότηση συγκεκριμένων επιλογών για τη μείωση του κινδύνου. Τα εργαλεία αυτά μπορούν να βελτιώσουν ένα υφιστάμενο πλαίσιο πολιτικής δίνοντας κίνητρα, αντί να επιτάσσουν, αλλαγές συμπεριφοράς που μπορούν να οδηγήσουν στην προσαρμογή.

Ένα βήμα παραπέρα είναι η εφαρμογή **διαδικασιών συν-απόφασης**, όπως ο [πράσινος συμμετοχικός προϋπολογισμός](#) (βλ. πλαίσιο παρακάτω), μέσω του οποίου οι πολίτες έχουν άμεσο λόγο στον τρόπο με τον οποίο κατανέμονται και δαπανώνται οι δημόσιοι προϋπολογισμοί για την αντιμετώπιση της κλιματικής αλλαγής. Μέσω αυτού του εργαλείου, τα μέλη μιας κοινότητας αποφασίζουν σχετικά με την κατανομή των πόρων σε έργα και πρωτοβουλίες για το κλίμα.

Καλές πρακτικές για τη λήψη αποφάσεων από κοινού: Λισσαβόνα, πράσινος συμμετοχικός προϋπολογισμός

Ο συμμετοχικός προϋπολογισμός αντιπροσωπεύει μια μορφή συμμετοχής των πολιτών μέσω της οποίας οι πολίτες έχουν ουσιαστική εξουσία λήψης αποφάσεων για ένα μέρος του δημοτικού προϋπολογισμού. Η Λισσαβόνα ήταν μία από τις πρώτες μεγάλες ευρωπαϊκές πόλεις που υιοθέτησαν τον συμμετοχικό προϋπολογισμό σε δημοτική κλίμακα, συμπεριλαμβανομένων (από το 2018) των πράσινων συμμετοχικών προϋπολογισμών με έμφαση σε προτάσεις για μια "πιο βιώσιμη, ανθεκτική και φιλική προς το περιβάλλον πόλη". Η προσέγγιση βασίζεται σε ένα υβριδικό μοντέλο που συνδυάζει διαδικασίες διαβούλευσης με προσωπική παρουσία με διαδικτυακές πλατφόρμες για την ψηφοφορία και την επιλογή έργων μετριασμού της κλιματικής αλλαγής και προσαρμογής με βάση τις επιλογές των τοπικών πολιτών.

Βήμα 6 - Παρακολούθηση και αξιολόγηση

Ως περιφέρεια ή τοπική αρχή, είναι επίσης σημαντικό να παρακολουθείτε και να αξιολογείτε την πρόοδο των προγραμματισμένων δράσεων και να ελέγχετε τα πραγματικά αποτελέσματα σε σχέση με τους στόχους που τέθηκαν από την αρχή (βλέπε [UAST στο Climate-ADAPT](#)). Αυτή η παρακολούθηση και αξιολόγηση (Π&Α) σας επιτρέπει να μαθαίνετε και να προβληματίζεστε σχετικά με την αποτελεσματικότητα και τις πιθανές παρενέργειες του σχεδίου προσαρμογής σας. Η πρόοδος σε σχέση με διάφορους δείκτες θα πρέπει επίσης να αναφέρεται τακτικά στους αρμόδιους φορείς λήψης αποφάσεων και στα ενδιαφερόμενα μέρη για την οικοδόμηση εμπιστοσύνης αλλά και ικανότητας προσαρμογής.

Ωστόσο, η προσαρμογή της Π&Α μπορεί να είναι δύσκολη, ιδίως όταν αξιολογείται η επίτευξη των επιθυμητών αποτελεσμάτων^(Ref2). Οι κύριες δυσκολίες σχετίζονται με τη μη ευθυγράμμιση των χρονοδιαγραμμάτων (δηλαδή, το χρονικό διάστημα που απαιτείται για την υλοποίηση του εύρους και της κλίμακας των απαιτούμενων δράσεων προσαρμογής σε σχέση με το χρονικό διάστημα που μπορεί να χρειαστεί για να αποφέρουν οφέλη), τους περιορισμούς στη διαθεσιμότητα των δεδομένων, συμπεριλαμβανομένων των δεδομένων βάσης, το οικονομικό κόστος και την απαιτούμενη δέσμευση για τη διασφάλιση της βιωσιμότητας της μακροπρόθεσμης παρακολούθησης. Η εμπλοκή των ενδιαφερομένων φορέων και των πολιτών σας στη διαδικασία ανατροφοδότησης και βελτίωσης της παρακολούθησης και αξιολόγησης του σχεδίου θα σας επιτρέψει να αντιμετωπίσετε καλύτερα αυτές τις προκλήσεις και θα βοηθήσει το σχέδιό σας να παραμείνει επίκαιρο. Επιπλέον, μπορεί να αποτελέσει ένα ισχυρό σύστημα για την προώθηση της συλλογικής και ατομικής δράσης για το κλίμα, από την αύξηση της γνώσης και της ευαισθητοποίησης του κοινού έως την εκπαίδευση των νεότερων γενεών.

[Η επιστήμη των πολιτών](#) (που ορίζεται ως η επιστημονική έρευνα που διεξάγεται με τη συμμετοχή του κοινού) μπορεί να αποτελέσει ένα υποστηρικτικό εργαλείο για την επίτευξη ενός συνεχούς κύκλου βελτίωσης με έγκαιρο τρόπο. Οι πολίτες μπορούν να συμμετάσχουν στην παρακολούθηση των σχετικών μεταβλητών που σχετίζονται με την εφαρμογή του σχεδίου προσαρμογής στην κλιματική αλλαγή, ώστε να προβληματιστούν -με τη συμβολή των ενδιαφερομένων και των πολιτών- σχετικά με το τι λειτουργεί καλά και τι όχι σε ένα συγκεκριμένο πλαίσιο. Αυτό θα αυξήσει την κατανόηση και την ευαισθητοποίηση, θα συμβάλει περαιτέρω στη διασφάλιση της σημαντικότητας, της αξιοπιστίας και της νομιμότητας των βελτιώσεων του σχεδίου και θα ενθαρρύνει έτσι την περαιτέρω δέσμευση για δράση, οδηγώντας στον προαναφερθέντα κύκλο βελτίωσης.

Τα κύρια ερωτήματα που θα πρέπει να αντιμετωπίσετε είναι τα **εξής**:

- Εκροές - Σε ποιο βαθμό υλοποιούνται οι δράσεις του σχεδίου σας;
- Αποτελέσματα - Σε ποιο βαθμό έχουν μειωθεί οι κλιματικές ευπάθειες και κίνδυνοι; (π.χ. με τη μείωση των ευαισθησιών σε κινδύνους που σχετίζονται με το κλίμα ή/και με την αύξηση των σχετικών ικανοτήτων προσαρμογής, ή με τη μείωση της έκθεσης των κλιματικών τρωτών σημείων σε κινδύνους που σχετίζονται με το κλίμα).

Εμπειρίες της ΕΕ στην επιστήμη των πολιτών για την κλιματική δράση

Η ΕΕ έχει προωθήσει διάφορα έργα επιστήμης των πολιτών που περιλαμβάνουν ερευνητικές μεθοδολογίες που υποστηρίζουν την κινητοποίηση των πολιτών για την ανάληψη δράσης για το κλίμα (βλ. παραδείγματα από το [πρόγραμμα SwafS](#), από το έργο [eu-citizen.science](#) ή από το [έργο AURORA](#) - το οποίο επί του παρόντος εμπλέκει 7.000 πολίτες-επιστήμονες σε όλη την Ευρώπη για να γίνουν πολίτες με "σχεδόν μηδενικές εκπομπές"). Ως άλλο παράδειγμα, το [Ημερολόγιο της Φύσης του](#) Ηνωμένου Βασιλείου χρησιμοποιεί αποτελεσματικά την επιστήμη των πολιτών για την παρακολούθηση των επιπτώσεων της κλιματικής αλλαγής στην άγρια ζωή.

Παράρτημα - Περαιτέρω περιγραφή των βασικών εργαλείων

Το παρόν παράρτημα περιλαμβάνει λεπτομερείς πληροφορίες για ορισμένα από τα βασικά εργαλεία για τη στήριξη της κινητοποίησης και της συμμετοχής των ενδιαφερόμενων φορέων και των πολιτών σας. Στο πλαίσιο αυτό, ο όρος "εργαλείο" νοείται με ευρύ τρόπο και περιλαμβάνει πραγματικά εργαλεία, καθώς και κατευθυντήριες οδηγίες, μεθοδολογίες, πλατφόρμες, καλές πρακτικές κ.ά..

TYPE OF TOOL



Tool



Guideline



Methodology



Platform



Good
Practice



Other

Το παράρτημα περιλαμβάνει σχετικές πληροφορίες για κάθε εργαλείο, συγκεκριμένα:

- Κύρια περιγραφή
- Πώς λειτουργεί το εργαλείο
- Γενικές συμβουλές και οδηγίες για τη χρήση του εργαλείου
- Παραπομπές, συμπεριλαμβανομένων των βασικών εγγράφων που χρησιμοποιήθηκαν για την εκπόνηση των περιγραφών και παρέχουν περαιτέρω πληροφορίες
- Χρόνος, δεξιότητες και πόροι που απαιτούνται για τη χρήση του εργαλείου
- Αναμενόμενες εκροές και αποτελέσματα
- Πιθανά εμπόδια και περιορισμοί

Για κάθε εργαλείο περιλαμβάνουμε επίσης ένα σχήμα που υποδεικνύει τον τύπο του εργαλείου και τα στάδια του RAST στα οποία μπορεί να παρέχει υποστήριξη. Οι κύκλοι είναι χρωματισμένοι με **σκούρο πράσινο χρώμα** όταν είναι ιδιαίτερα χρήσιμο για το συγκεκριμένο στάδιο και με **ανοιχτό πράσινο χρώμα** όταν το εργαλείο μπορεί επίσης να είναι χρήσιμο σε αυτό το στάδιο.

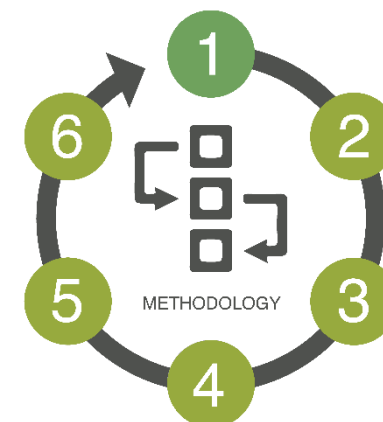
ΛΙΣΤΑ ΕΡΓΑΛΕΙΩΝ

| | |
|---|-----|
| 01 ΑΝΑΛΥΣΗ ΤΩΝ ΕΝΔΙΑΦΕΡΟΜΕΝΩΝ ΜΕΡΩΝ | 18 |
| 02 ΕΠΙΚΟΙΝΩΝΙΑ ΤΗΣ ΚΛΙΜΑΤΙΚΗΣ ΑΛΛΑΓΗΣ | 20 |
| 03 ΕΚΣΤΡΑΤΕΙΑ ΕΝΗΜΕΡΩΣΗΣ ΚΑΙ ΕΥΑΙΣΘΗΤΟΠΟΙΗΣΗΣ | 23 |
| 04 ΣΤΡΑΤΗΓΙΚΗ ΥΠΕΡΆΣΠΙΣΗΣ ΤΟΥ ΚΛΙΜΑΤΟΣ..... | 26 |
| 05 ΕΡΕΥΝΕΣ ΠΟΛΙΤΩΝ | 328 |
| 06 ΣΥΝΕΛΕΥΣΗ ΠΟΛΙΤΩΝ ΓΙΑ ΤΟ ΚΛΙΜΑ | 30 |
| 07 ΠΡΑΣΙΝΟΣ ΣΥΜΜΕΤΟΧΙΚΟΣ ΠΡΟΫΠΟΛΟΓΙΣΜΟΣ | 33 |
| 08 ΚΟΙΝΟΤΗΤΕΣ ΠΡΑΚΤΙΚΗΣ | 371 |
| 09 ΕΝΙΣΧΥΣΕΙΣ ΕΡIs..... | 39 |
| 10 ΕΠΙΣΤΗΜΗ ΤΩΝ ΠΟΛΙΤΩΝ..... | 41 |

01 ΑΝΑΛΥΣΗ ΤΩΝ ΕΝΔΙΑΦΕΡΟΜΕΝΩΝ ΜΕΡΩΝ

Η χαρτογράφηση και ανάλυση των ενδιαφερόμενων μερών είναι μια διαδικασία για τον εντοπισμό και την κατηγοριοποίηση διαφόρων ομάδων ατόμων, όπως οργανισμοί ή άτομα που επηρεάζουν ή επηρεάζονται από το σχέδιό σας για την προσαρμογή στην κλιματική αλλαγή.

Αυτό αποτελεί βασική προϋπόθεση για την ανάπτυξη αποτελεσματικών στρατηγικών επικοινωνίας και θα συμβάλει στη μεγιστοποίηση του θετικού αντίκτυπου των σχεδίων σας για το κλίμα. Ως εκ τούτου, αποτελεί βασικό στοιχείο για την κατανόηση των ασυμμετριών ισχύος, δηλαδή ποιοι φορείς ή ενδιαφερόμενοι έχουν περισσότερη και ποιοι λιγότερη ισχύ, και των πιθανών πηγών αντίστασης, δηλαδή των ομάδων που θα αντιταχθούν σε πιθανές αλλαγές ή νέες πρωτοβουλίες. Η ενίσχυση των στρατηγικών για την υποστήριξη της εμπλοκής των ενδιαφερόμενων μερών είναι σημαντική καθ' όλη τη διάρκεια της πλήρους συμμετοχικής διαδικασίας, ώστε να μεγιστοποιηθεί ο θετικός αντίκτυπος του σχεδίου προσαρμογής.



ΠΩΣ ΛΕΙΤΟΥΡΓΕΙ

Το βασικό στοιχείο είναι ο προσδιορισμός του οικοσυστήματος των ενδιαφερομένων μερών σας. Θα πρέπει να συντάξετε έναν αρχικό κατάλογο και να τον συμπληρώσετε μέσω ενός συνδυασμού διαδικτυακής έρευνας, ομάδων εστίασης, ερωτηματολογίων, ημιδομημένων συνεντεύξεων ή/και [τεχνικών χιονοστιβάδας \(snowballing\)](#). Στο πλαίσιο αυτής της διαδικασίας, μπορείτε να παρουσιάσετε το σχέδιο προσαρμογής στα ενδιαφερόμενα μέρη σας, να εξηγήσετε δηλαδή τι θα τους ζητηθεί, τι μπορούν να πάρουν ως αντάλλαγμα από τη συμμετοχή τους και γιατί η συμβολή τους είναι τόσο σημαντική.

Ως επόμενο βήμα, μπορείτε να συγκεντρώσετε πληροφορίες για κάθε ένα από τα ενδιαφερόμενα μέρη, όπως τις ανησυχίες τους, τις βασικές ανάγκες και προτεραιότητες, το επίπεδο επιρροής και το επίπεδο ενδιαφέροντος. Αυτό θα σας

TIPS

Θυμηθείτε να επανεξετάζετε και να επικαιροποιείτε συνεχώς τον χάρτη των ενδιαφερομένων μερών σας καθώς μεταβαίνετε από το ένα βήμα του RAST στο επόμενο, μέσω του κύκλου σχεδιασμού προσαρμογής. Η σύνθεση των ενδιαφερομένων μερών είναι πιθανό να αλλάξει με την πάροδο του χρόνου, καθώς και η σημασία ή η επιρροή τους στις συγκεκριμένες δράσεις στις οποίες μπορούν να εμπλακούν.

ΑΝΑΦΟΡΕΣ

- ο [Μεθοδολογία του έργου](#) H2020 [RESIN](#) για τη συμμετοχή των ενδιαφερομένων μερών
- ο [Κλίμα-ADAPT: Προσδιορισμός και εμπλοκή των ενδιαφερομένων μερών](#)
- ο Παράδειγμα χαρτογράφησης των ενδιαφερομένων μερών για την προσαρμογή στην κλιματική αλλαγή: [ECO-CITIES έργο στο Μάντσεστερ](#)

βοηθήσει να προσδιορίσετε το επίπεδο δέσμευσης που απαιτείται για κάθε ομάδα ενδιαφερομένων.

Τέλος, μπορείτε επίσης να αναλύσετε τις σχέσεις μεταξύ των ενδιαφερομένων μερών για να κατανοήσετε καλύτερα τις ισορροπίες ισχύος, τις εξαρτήσεις, τις ροές πληροφοριών ή τις επιρροές.



Χρόνος



Όσον αφορά τη χαρτογράφηση των ενδιαφερομένων μερών, αυτή εξαρτάται από το μέγεθος και την πολυπλοκότητα, π.χ., των υπό εξέταση επιλογών. Για μικρότερες περιοχές, για παράδειγμα, η διαδικασία μπορεί να ολοκληρωθεί μέσα σε λίγες ημέρες, ενώ για μεγαλύτερες περιοχές μπορεί να διαρκέσει έως και αρκετές εβδομάδες. Η εφαρμογή της ανάλυσης των ενδιαφερομένων μερών απαιτεί επιπλέον χρόνο, ο οποίος συνδέεται επίσης με το μέγεθος και την πολυπλοκότητα του σχεδίου.



Δεξιότητες



Για τη χαρτογράφηση των ενδιαφερόμενων μερών δεν απαιτείται προηγούμενη εμπειρία, αν και απαιτούνται ισχυρές διαπροσωπικές και επικοινωνιακές δεξιότητες για τη συνεργασία με τα ενδιαφερόμενα μέρη και τη συλλογή πληροφοριών. Η ικανότητα σύνθεσης και παρουσίασης πληροφοριών με σαφήνεια και συντομία αποτελεί σημαντικό πλεονέκτημα. Η ανάλυση των ενδιαφερόμενων μερών μπορεί ωστόσο να απαιτεί υποστήριξη από ειδικούς.



Πόροι



Για τη δέσμευση των ενδιαφερόμενων μερών, οι πόροι που απαιτούνται είναι κυρίως τα άτομα που διατίθενται για τη διεξαγωγή των εργασιών. Όσον αφορά την ανάλυση των ενδιαφερομένων μερών, μπορεί να χρειαστείτε μια ομάδα για τη διεξαγωγή ερευνών για τη συλλογή πληροφοριών σχετικά με τις προσδοκίες και τα ενδιαφέροντα κάθε εμπλεκόμενου φορέα. Για την ανάλυση των σχέσεων μεταξύ των ενδιαφερομένων μερών απαιτούνται συγκεκριμένα εργαλεία, π.χ. ανάλυση κοινωνικών δικτύων με συνοδευτικά εργαλεία λογισμικού.

ΑΝΑΜΕΝΟΜΕΝΑ ΑΠΟΤΕΛΕΣΜΑΤΑ

- ★ Κατάλογος των ενδιαφερομένων μερών (συμπεριλαμβανομένων των στοιχείων επικοινωνίας των ατόμων αναφοράς) που μπορούν να συμβάλουν σημαντικά στο σχέδιο προσαρμογής σας.
- ★ Εντοπισμός και κατανόηση των συμφερόντων, των αναγκών και των προσδοκιών αυτών των ενδιαφερομένων μερών.
- ★ Εντοπισμός πιθανών συγκρούσεων ή αντιδράσεων που μπορεί να προκύψουν από διάφορους ενδιαφερόμενους φορείς. Βοήθεια στους οργανισμούς να μετριάσουν τους κινδύνους πριν από την πιθανή κλιμάκωση.

ΠΙΘΑΝΟΙ ΠΕΡΙΟΡΙΣΜΟΙ ΚΑΙ ΕΜΠΟΔΙΑ

Περιορισμοί στην πρόσβαση ή στις διαθέσιμες πληροφορίες σχετικά με ορισμένους ενδιαφερόμενους μπορεί να εμποδίσουν τη διαδικασία χαρτογράφησης.

Ελλιπής αναπαράσταση: η διαδικασία χαρτογράφησης των ενδιαφερομένων μπορεί να είναι υποκειμενική, καθώς μπορεί να εξαρτάται από ατομικές προοπτικές ή προτιμήσεις. Έτσι, η διαδικασία μπορεί να αποκλείσει ορισμένα ενδιαφερόμενα μέρη που θα μπορούσαν να έχουν αντίκτυπο στο σχεδιασμό προσαρμογής σας.

Πολυπλοκότητα και μεταβαλλόμενο περιβάλλον: η διαδικασία μπορεί να είναι πολύπλοκη και ίσως χρειαστεί να διεξαχθεί αρκετές φορές, δεδομένου ότι τα ενδιαφερόμενα μέρη και οι θέσεις τους εξελίσσονται με την πάροδο του χρόνου.

02 ΕΠΙΚΟΙΝΩΝΙΑ ΤΗΣ ΚΛΙΜΑΤΙΚΗΣ ΑΛΛΑΓΗΣ

Όπως έχουν δείξει τα πολλά χρόνια των προσαθειών δράσης για το κλίμα, η επικοινωνία για την κλιματική αλλαγή δεν είναι ένα απλό έργο και χρήζει ιδιαίτερης προσοχής. Το "Εγχειρίδιο για τους συγγραφείς της IPCC σχετικά με τις αρχές για την αποτελεσματική επικοινωνία και τη συμμετοχή του κοινού στην κλιματική αλλαγή" εξηγεί ότι η "ομιλία για τον πραγματικό κόσμο", η "σύνδεση με αυτό που έχει σημασία για τους ανθρώπους" και η "αφήγηση μιας ανθρώπινης ιστορίας" αποτελούν βασικές αρχές στην επικοινωνία για την κλιματική αλλαγή.

Το πώς αισθάνονται οι άνθρωποι για μια δεδομένη κατάσταση έχει ισχυρή επίδραση στις αποφάσεις τους σχετικά με το πώς να αντιδράσουν (και ενδεχομένως να δράσουν), δηλαδή οι άνθρωποι δεν ενεργούν απαραίτητα όταν έχουν καλύτερες πληροφορίες. Η βιβλιογραφική έρευνα δείχνει ότι τα συναισθήματα είναι σημαντικά για την πρακτική λήψη αποφάσεων, την κατανόηση των κινδύνων και την παροχή κινήτρων.

ΠΩΣ ΛΕΙΤΟΥΡΓΕΙ

Τα αφηγηματικά εργαλεία με ελκυστικές εικόνες, οπτικό υλικό και εντυπωσιακή αφήγηση μπορούν να τραβήξουν την προσοχή των ανθρώπων και να ενεργοποιήσουν τα συναισθήματά τους, και έτσι είναι πιο πιθανό να προκαλέσουν αλλαγές στη συμπεριφορά τους όσον αφορά τη δράση για το κλίμα.

Για παράδειγμα, οι κατευθυντήριες γραμμές της IPCC για την υποστήριξη των επιστημόνων στην επικοινωνία σχετικά με την κλιματική αλλαγή παρέχουν έξι βασικές αρχές για την υποστήριξή τους στην εμπλοκή του κοινού. Η ομάδα επικοινωνίας της IPCC εξηγεί για παράδειγμα ότι πρέπει να είστε προσεκτικοί με τα δεδομένα της κλιματικής αλλαγής που θέλετε να επικοινωνήσετε, επειδή οι "μεγάλοι αριθμοί" της κλιματικής αλλαγής (π.χ. στόχοι



ΑΝΑΦΟΡΕΣ

[Εγχειρίδιο για τους συγγραφείς της IPCC σχετικά με τις αρχές για την αποτελεσματική επικοινωνία και τη συμμετοχή του κοινού στην κλιματική αλλαγή](#)

Το Ίδρυμα CMCC έχει εκπονήσει διάφορα διαδικτυακά σεμινάρια για συγκεκριμένες πτυχές της επικοινωνίας σχετικά με την κλιματική αλλαγή, συγκεκριμένα:

- [Πώς να μιλήσουμε για την κλιματική αλλαγή με τρόπο που να κάνει τη διαφορά](#)
- [Δημοσιογραφία και επιστήμη: αφηγήσεις για την κλιματική αλλαγή](#)
- [Κλιματική αλλαγή και παραπληροφόρηση: κατάσταση της τεχνολογίας και πώς να την αντιμετωπίσουμε](#)

Παράρτημα - περιγραφή των βασικών εργαλείων

για τη μέση παγκόσμια θερμοκρασία, συγκεντρώσεις του ατμοσφαιρικού διοξειδίου του άνθρακα) δεν σχετίζονται με τις καθημερινές εμπειρίες των ανθρώπων. Οι περισσότεροι άνθρωποι κατανοούν τον κόσμο μέσω ανεκδότων και ιστοριών και όχι μέσω στατιστικών στοιχείων και γραφικών παραστάσεων, οπότε η επιδίωξη μιας αφηγηματικής δομής και η προβολή του ανθρώπινου προσώπου πίσω από την επιστήμη κατά την παρουσίαση των πληροφοριών θα σας βοηθήσει να αφηγηθείτε μια συναρπαστική ιστορία.



Χρόνος



Η ειδική εστίαση και εξέταση της στοχευμένης επικοινωνίας για την κλιματική αλλαγή δεν θα αυξήσει σημαντικά το χρόνο που απαιτείται για την ανάπτυξη της επικοινωνιακής στρατηγικής σας.



Δεξιότητες



Απαιτούνται ισχυρές επικοινωνιακές δεξιότητες σε συνδυασμό με οπτικές δεξιότητες και καλή γνώση της κλιματικής αλλαγής. Η εμπειρία στην αφήγηση ιστοριών μπορεί να αποτελέσει σημαντικό πλεονέκτημα.



Πόροι



Μια ουσιαστική επικοινωνιακή εκστρατεία για την κλιματική αλλαγή απαιτεί σημαντικούς πόρους, συμπεριλαμβανομένου ενός προσεκτικά επεξεργασμένου οπτικού υλικού για την υποστήριξη τεκμηριωμένων μηνυμάτων.

ΑΝΑΜΕΝΟΜΕΝΟΜΕΝΑ ΑΠΟΤΕΛΕΣΜΑΤΑ

- ★ Προσαρμογή της επικοινωνιακής σας στρατηγικής για την καλύτερη μετάδοση πληροφοριών που οδηγούν στην αύξηση της ευαισθητοποίησης σχετικά με τις επιπτώσεις της κλιματικής αλλαγής και στην αποτελεσματική μείωση των τρωτών σημείων και την αύξηση της προσαρμοστικής ικανότητας.
- ★ Σαφή μηνύματα για την απλούστευση των πολύπλοκων επιστημονικών πληροφοριών σχετικά με την κλιματική αλλαγή, καθιστώντας τις πληροφορίες αυτές κατανοητές για ένα ευρύ φάσμα πολιτών και ενδιαφερομένων. Παροχή συστάσεων σε πολλαπλά κανάλια και μεγιστοποίηση της εμβέλειας και των επιπτώσεων από την επικοινωνία για την κλιματική αλλαγή, αυξάνοντας έτσι την ευαισθητοποίηση του κοινού-στόχου (π.χ. ευάλωτες ομάδες, συγκεκριμένος τομέας κ.λπ.).

ΠΙΘΑΝΟΙ ΠΕΡΙΟΡΙΣΜΟΙ ΚΑΙ ΕΜΠΟΔΙΑ

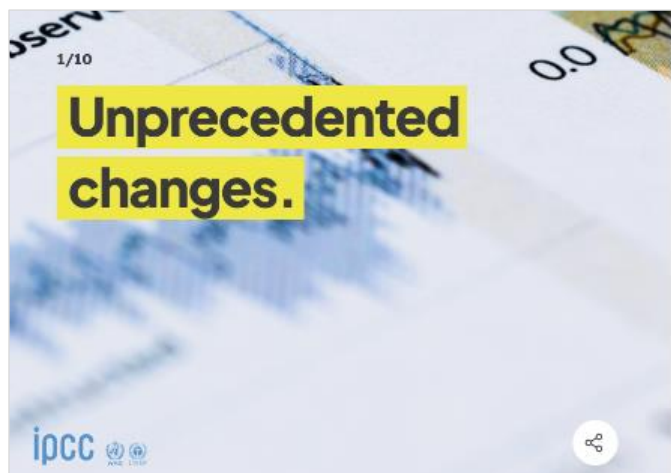
Γλώσσα και ορολογία: Η κλιματική αλλαγή είναι ένα πολύπλοκο θέμα και η χρήση επιστημονικής αργκό και τεχνικών όρων μπορεί να είναι δύσκολο να γίνει κατανοητή από πολλούς ανθρώπους. Συνεπώς, είναι σημαντικό να χρησιμοποιείται όσο το δυνατόν πιο απλή γλώσσα και ορολογία που να είναι προσιτή σε ένα ευρύ κοινό.

Πολιτιστικά και κοινωνικά εμπόδια: Οι διαφορετικές πολιτιστικές και κοινωνικές καταβολές μπορούν να επηρεάσουν τις αντιλήψεις και την κατανόηση της κλιματικής αλλαγής, των κινδύνων και των επιπτώσεών της.

Πολιτικές και ιδεολογικές διαφορές: Οι πεποιθήσεις και οι αξίες των ατόμων μπορεί να επηρεάσουν την ερμηνεία και την αποδοχή των επιστημονικών στοιχείων. Θα πρέπει να το λάβετε συνειδητά υπόψη σας στη στρατηγική επικοινωνίας σας.

ΠΑΡΑΔΕΙΓΜΑΤΑ ΕΡΓΑΛΕΙΩΝ

Ο διαδικτυακός τόπος για τους [γραφικούς πόρους της IPCC σχετικά με τη φυσική της κλιματικής αλλαγής](#) παρέχει ουσιαστικά παραδείγματα καλών πρακτικών στην επικοινωνία για την κλιματική αλλαγή (βλ. παράδειγμα παρακάτω).



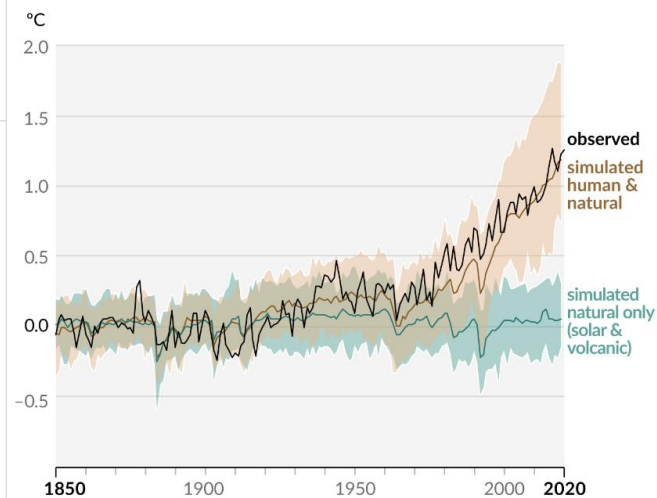
1/10 Unprecedented changes.

Scientists have known for decades that the Earth is warming. The rise in global temperatures since the late 19th century is unprecedented over thousands of years.

It is unequivocal that humans are causing the warming. Changes in the sun's activity and volcanic eruptions are not the cause of the warming trend.

LEARN MORE →

(b) Change in global surface temperature (annual average) as **observed** and simulated using **human & natural** and **only natural** factors (both 1850–2020)



Panel (b) shows that this warming is not caused by solar activity or volcanic eruptions, which are the natural factors that can influence our climate over these time scales.

03 ΕΚΣΤΡΑΤΕΙΑ ΕΝΗΜΕΡΩΣΗΣ ΚΑΙ ΕΥΑΙΣΘΗΤΟΠΟΙΗΣΗΣ

Μια ενημερωτική εκστρατεία ευαισθητοποίησης αποσκοπεί στην ενημέρωση των ενδιαφερομένων μερών και των πολιτών σχετικά με την ευπάθεια και τους κινδύνους που αντιμετωπίζουν από την κλιματική αλλαγή και παρέχει γενικές κατευθύνσεις για το πώς να προσαρμοστούν προληπτικά και να είναι καλύτερα προετοιμασμένοι για την αντιμετώπισή τους.

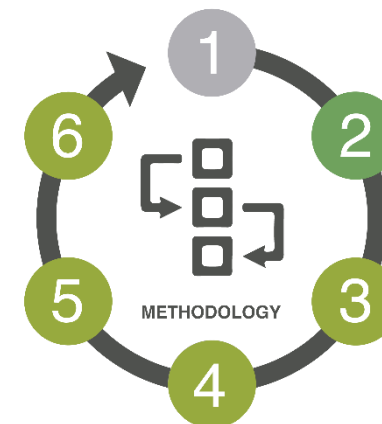
Το εργαλείο αυτό αποσκοπεί στην ενθάρρυνση ατομικών και κοινωνικών αλλαγών συμπεριφοράς προς την κατεύθυνση της προσαρμογής στην κλιματική αλλαγή μέσω στοχευμένων στρατηγικών επικοινωνίας για συγκεκριμένο χρονικό διάστημα. Με την προώθηση της εμπλοκής των ενδιαφερομένων μερών και των πολιτών και την ενίσχυση της προσαρμοστικής ικανότητας, οι εκστρατείες ευαισθητοποίησης αποτελούν συχνά σημαντικά στοιχεία της διαδικασίας προσαρμογής.

ΠΩΣ ΛΕΙΤΟΥΡΓΕΙ

Ως πρώτο βήμα, πρέπει να καθορίσετε την αποστολή σας και τους συγκεκριμένους στόχους σας, όπως η αύξηση της ευαισθητοποίησης για ένα συγκεκριμένο θέμα, η αύξηση της δέσμευσης ή η αλλαγή της αντίληψης.

Στη συνέχεια, πρέπει να ενσωματώσετε αυτή την εκστρατεία ενημέρωσης στη συνολική επικοινωνιακή στρατηγική σας και να προσαρμόσετε την εκστρατεία αυτή στο στοχευμένο κοινό σας. Αυτό σημαίνει ότι πρέπει να μάθετε όσο το δυνατόν περισσότερα γι' αυτούς (π.χ. κίνητρα, ανησυχίες κ.λπ.).

Όταν συντάσσετε το μήνυμά σας, θυμηθείτε να το κάνετε συνοπτικό, σαφές και αξιομνημόνευτο και προσθέστε ενδιαφέρον περιεχόμενο που υποστηρίζει το μήνυμά σας. Οι πληροφορίες μπορούν να μεταδοθούν μέσα από διάφορες πλατφόρμες μέσω



TIPS

Συχνά, το κλειδί της επιτυχίας έγκειται στην ταυτόχρονη έναρξη εκστρατειών ενημέρωσης σε διάφορες πλατφόρμες μέσω ενημέρωσης. Βεβαιωθείτε ότι προσαρμόζετε τα μηνύματά σας σε κάθε διαφορετικό κανάλι.

ΑΝΑΦΟΡΕΣ

Το Climate-ADAPT παρέχει μια λεπτομερή περιγραφή των [εκστρατειών ευαισθητοποίησης ως επιλογή προσαρμογής](#). Ως παράδειγμα εκστρατείας ευαισθητοποίησης μεγάλης κλίμακας, μπορείτε να συμβουλευθείτε το "[Οράματα για έναν κόσμο που σας αρέσει](#)" - μια εκστρατεία δημόσιας επικοινωνίας της Ευρωπαϊκής Επιτροπής για την κλιματική αλλαγή.

Παράρτημα - περιγραφή των βασικών εργαλείων

ενημέρωσης (π.χ. τηλεόραση, διαδίκτυο, μέσα κοινωνικής δικτύωσης, εφημερίδες, δημόσιες εκδηλώσεις, εκστρατείες σχολείων κ.λπ.)



Χρόνος



Ο χρόνος αυτός εξαρτάται από την προηγούμενη εμπειρία σας στην επικοινωνία σχετικά με την κλιματική αλλαγή και τις ειδικές απαιτήσεις που ορίζετε για την εκστρατεία σας. Θα πρέπει να εκτιμήσετε ποια είναι η κατάλληλη χρονική στιγμή της επικοινωνίας, ώστε να διασφαλίσετε ότι θα φτάσει στο κοινό τη σωστή στιγμή.



Δεξιότητες



Προηγούμενες γνώσεις σχετικά με την αποτελεσματική επικοινωνία σε θέματα κλιματικής αλλαγής αποτελούν θετικό πλεονέκτημα. Θα πρέπει να γνωρίσετε και να κατανοήσετε το κοινό σας, να είστε σε θέση να παράγετε σαφή και συνοπτικά μηνύματα και να δώσετε σαφήνεια ως προς τον σκοπό της επικοινωνίας, δηλαδή αν η επικοινωνιακή εκστρατεία αποσκοπεί στην ενημέρωση, την πειθώ ή την κινητοποίηση.



Πόροι



Ανάλογα με την κλίμακα της εκστρατείας, μπορεί να χρειαστεί μια ομάδα που θα ασχοληθεί με το μάρκετινγκ, το σχεδιασμό, την ανάπτυξη και την προβολή / τεχνολογικούς πόρους: διαδικτυακές πλατφόρμες, μέσα κοινωνικής δικτύωσης, μάρκετινγκ ηλεκτρονικού ταχυδρομείου κ.λπ. Για τη μέτρηση της αποτελεσματικότητας της εκστρατείας μπορούν να χρησιμοποιηθούν εξειδικευμένα εργαλεία, όπως η παρακολούθηση της επισκεψιμότητας του ιστότοπου ή μελέτες απόδοσης.

ΑΝΑΜΕΝΟΜΕΝΑ ΑΠΟΤΕΛΕΣΜΑΤΑ

- ★ Αυξημένη ευαισθητοποίηση και κατανόηση των επιπτώσεων της κλιματικής αλλαγής και των επιλογών προσαρμογής (πολιτικές, πρακτικές, τεχνολογίες κ.λπ.)
- ★ Αυξημένη εμπλοκή και συμμετοχή του κοινού ή των ενδιαφερομένων μερών και ώθηση στην αλλαγή στάσεων και συμπεριφορών.
- ★ Αύξηση της εμπιστοσύνης σε αξιόπιστες πηγές πληροφόρησης και συμβολή στη μείωση της παραπληροφόρησης ή της παραπληροφόρησης για θέματα κλιματικής αλλαγής μεταξύ των ενδιαφερομένων και των πολιτών.

ΠΙΘΑΝΟΙ ΠΕΡΙΟΡΙΣΜΟΙ ΚΑΙ ΕΜΠΟΔΙΑ

Προσβασιμότητα: Εάν οι πληροφορίες είναι διαθέσιμες μόνο μέσω συγκεκριμένων διαύλων, ενδέχεται να μην φτάσουν σε όλα τα μέλη του προοριζόμενου κοινού.

Οικονομικοί περιορισμοί: Η υλοποίηση εκστρατειών μεγάλης κλίμακας μπορεί να είναι δαπανηρή και οι περιορισμένοι πόροι μπορεί να περιορίσουν την εμβέλεια της εκστρατείας.

Κίνδυνος περιορισμένης αντίληψης: αν τα προβλήματα φαίνονται μακρινά και μη πραγματικά, αυτό μπορεί να μειώσει τη συμμετοχή των ενδιαφερομένων και την αποτελεσματικότητα της εκστρατείας, π.χ. οι άνθρωποι μπορεί να μην αντιληφθούν την αξία ή τη σημασία των πληροφοριών που μοιράζονται.

ΠΑΡΑΔΕΙΓΜΑΤΑ ΕΝΕΡΓΕΙΩΝ

- ★ Μπορείτε να δείτε παρακάτω ένα παράδειγμα μιας πρωτοποριακής εκστρατείας ευαισθητοποίησης του κοινού σχετικά με την προσαρμογή στην κλιματική αλλαγή: "["Η Ολλανδία ζει με το νερό"](#)".



Cartoon from the 'The Netherlands Lives with Water' public awareness campaign featuring Peter Timofeeff

1. What is the purpose of the 'The Netherlands Lives with Water' public awareness campaign?

February 2003 saw the start of the multimedia public awareness campaign 'The Netherlands Lives with Water'. The campaign aims to explain the government's policy of 'giving water more room' and encourage support for it.

Initially, the campaign pressed home the message that the climate is changing and that this has consequences for water management in the Netherlands. Gradually, the campaign puts into plain words what measures such as storing water mean in practice. Moreover, it highlights the efforts the national government, provincial authorities and water boards are undertaking across the Netherlands to keep the country safe and dry.

Research showed that the public estimated the campaign to be informative and believable. The awareness that the government is effecting measures to balance the effects of climate change has increased significantly. At the end of 2003, 82% of the population recognised the social importance of measures to protect against flooding, and 72% endorsed the proposition that this would have to involve 'giving water more room'. Weatherman and 'Water Ambassador' Peter Timofeeff is seen as an appealing and likeable expert. On national and regional radio and television, he brings the problems and solutions to peoples' attention through cartoons and personal appearances.

Source: www.nederlandleefmetwater.nl

- ★ Το "["You control Climate"](#)" ήταν μια εκστρατεία ευαισθητοποίησης που ξεκίνησε από την Ευρωπαϊκή Επιτροπή για να ενθαρρύνει τους πολίτες να κάνουν μικρές αλλαγές στην καθημερινή τους συμπεριφορά που σχετίζονται με τη δράση για την κλιματική αλλαγή. Μπορείτε να βρείτε μια περιγραφή των κύριων στόχων, του κοινού-στόχου, του σχεδιασμού και του περιεχομένου αυτής της εκστρατείας.
- ★ Μπορείτε να παρακολουθήσετε ένα παράδειγμα βίντεο με μια [εκστρατεία ευαισθητοποίησης για την προσαρμογή στον κίνδυνο πλημμύρας](#) από το ολλανδικό Υπουργείο Υποδομών και Διαχείρισης Υδάτων.
- ★ Ως εναλλακτική λύση στις "συμβατικές" εκστρατείες ευαισθητοποίησης, μπορείτε να συμβουλευτείτε το [Change Game](#) από το Ίδρυμα CMCC. Πρόκειται για μια "λύση μάθησης βασισμένη σε παιχνίδια, η οποία συμβάλλει στην ευαισθητοποίηση και τη βελτίωση της κατανόησης των πολύπλοκων μετασχηματιστικών προκλήσεων που αντιμετωπίζει η ανθρωπότητα κατά την αντιμετώπιση της κλιματικής αλλαγής".

04 ΣΤΡΑΤΗΓΙΚΗ ΣΥΝΗΓΟΡΙΑΣ ΓΙΑ ΤΟ ΚΛΙΜΑ

Μια στρατηγική συνηγορίας υπό την ηγεσία της πόλης ή της περιοχής είναι μια διαδικασία που αποσκοπεί στην επιρροή της αλλαγής σε τοπικό, περιφερειακό, ακόμη και εθνικό επίπεδο. Οι πόλεις και οι περιφέρειες μπορούν να χρησιμοποιήσουν την πολιτική τους επιρροή, τους πόρους και τις γνώσεις τους στο τοπικό περιβάλλον για να ευαισθητοποιήσουν τους πολίτες σε συγκεκριμένα θέματα και να κινητοποιήσουν την υποστήριξη των ενδιαφερόμενων φορέων μέσω διαφόρων δράσεων. Οι συνήθεις στρατηγικές περιλαμβάνουν τη συνηγορία πολιτικής, τη δημιουργία συνασπισμών, τις εκστρατείες ευαισθητοποίησης του κοινού, τη συνεργασία με εκλεγμένους αξιωματούχους και τη νομική δράση.

ΠΩΣ ΛΕΙΤΟΥΡΓΕΙ

Οι στρατηγικές συνηγορίας για το κλίμα ποικίλλουν σε μεγάλο βαθμό ανάλογα με το είδος της δράσης που εφαρμόζεται από κάθε δήμο ή περιφέρεια. Ωστόσο, όλες οι στρατηγικές συνηγορίας πρέπει να είναι προσαρμοσμένες στο συγκεκριμένο πλαίσιο, να βασίζονται σε ένα καλά δομημένο σχέδιο, να χρησιμοποιούν μια στρατηγική επικοινωνίας και να απευθύνονται σε ένα σαφώς προσδιορισμένο κοινό-στόχο.

Τα βασικά μηνύματα πρέπει να έχουν μεγάλη απήχηση στο πλαίσιο και στα χαρακτηριστικά του κοινού-στόχου, όπως οι ανάγκες, οι ανησυχίες και τα κίνητρα για τις προτεινόμενες καινοτομίες για το κλίμα. Πρέπει να βεβαιωθείτε ότι τα μηνύματά σας είναι τοπικά, σαφή, συνοπτικά και πειστικά.

Η επιτυχία μιας στρατηγικής υπεράσπισης του κλίματος εξαρτάται από πολλούς παράγοντες, όπως η διασφάλιση ότι η διαδικασία είναι αρκετά ευέλικτη ώστε να



TIPS

Να θυμάστε ότι οι προσπάθειες υπεράσπισης απαιτούν επιμονή και μακροπρόθεσμη δέσμευση για την επίτευξη των στόχων και ότι η επιτυχία μπορεί να μην είναι άμεση.

ΑΝΑΦΟΡΕΣ

[Περιγραφή των στρατηγικών συνηγορίας](#) στο Climate-ADAPT.

[Οδηγός συνηγορίας για τον τρόπο συμμετοχής στην Ευρωπαϊκή Οικονομική και Κοινωνική Επιτροπή \(ΕΟΚΕ\).](#)

[Ευρωπαϊκό Μητρώο Διαφάνειας](#) - Ευρωπαϊκό Κοινοβούλιο.

Παράρτημα - περιγραφή των βασικών εργαλείων

προσαρμόζεται και να βελτιώνεται με την πάροδο του χρόνου με βάση μια ισχυρή παρακολούθηση, αξιολόγηση και μάθηση.



Χρόνος



Ορισμένες στρατηγικές συνηγορίες μπορεί να απαιτούν μήνες ή χρόνια σχεδιασμού και προετοιμασίας πριν από την εφαρμογή τους, ιδίως αν περιλαμβάνουν τη δημιουργία ενός συνασπισμού υποστηρικτών, τη διεξαγωγή έρευνας ή την ανάπτυξη επικοινωνιακού υλικού. Ο χρόνος υλοποίησης κυμαίνεται έτσι από μερικές εβδομάδες τουλάχιστον έως αρκετά χρόνια (σκεφτείτε μια νομική δράση, για παράδειγμα, όπως η δικαστική διαμάχη για το κλίμα).



Δεξιότητες



Η γνώση των δημόσιων πολιτικών και των στρατηγικών επικοινωνίας είναι βασικό στοιχείο.



Πόροι



Οι απαιτούμενοι πόροι ποικίλλουν σε μεγάλο βαθμό ανάλογα με τη στρατηγική, το εύρος και την κλίμακα της εκστρατείας προάσπισης του κλίματος και των συνοδευτικών δραστηριοτήτων. Συνολικά, το κόστος μπορεί να κυμαίνεται από μερικές χιλιάδες έως εκατοντάδες χιλιάδες ευρώ.

ΑΝΑΜΕΝΟΜΕΝΑ ΑΠΟΤΕΛΕΣΜΑΤΑ

- ★ Αυξημένη κάλυψη από τα μέσα μαζικής ενημέρωσης και δημόσια συζήτηση του θέματος.
- ★ Δημιουργία νέων συμπράξεων και συνασπισμών για την αντιμετώπιση του προβλήματος.
- ★ Πρόσβαση σε πόρους και υπηρεσίες για όσους επηρεάζονται από το ζήτημα.
- ★ Ανάπτυξη νέων προγραμμάτων ή πρωτοβουλιών για την αντιμετώπιση του ζητήματος.
- ★ Δέσμευση και συμμετοχή των ενδιαφερομένων μερών στην αντιμετώπιση του ζητήματος.

ΠΙΘΑΝΟΙ ΠΕΡΙΟΡΙΣΜΟΙ ΚΑΙ ΕΜΠΟΔΙΑ

Υπάρχουν διάφορα πιθανά εμπόδια για την επιτυχία, όπως, η έλλειψη σαφούς και προσανατολισμένης στις ανάγκες επικοινωνίας, η έλλειψη ή η κακή χρήση των πόρων, η αντίσταση στην αλλαγή, η πολιτική πόλωση, η έλλειψη ευαισθητοποίησης του κοινού, η αντίθεση ισχυρών συμφερόντων και τα νομικά εμπόδια, για να αναφέρουμε μερικά από αυτά.

05 ΕΡΕΥΝΕΣ ΠΟΛΙΤΩΝ

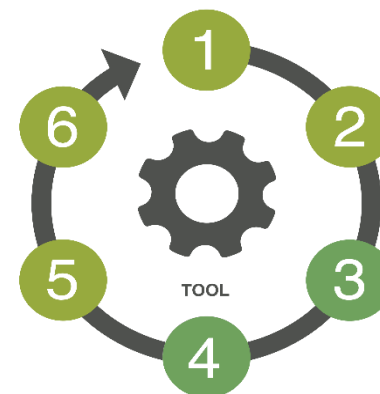
Οι έρευνες πολιτών χρησιμοποιούνται για τη συλλογή ανατροφοδότησης και απόψεων για συγκεκριμένα θέματα από τους κατοίκους και τους πολίτες. Μπορείτε να τις χρησιμοποιήσετε ως ένα ισχυρό και γρήγορο εργαλείο για να κατανοήσετε καλύτερα τις ανάγκες και τις αντιλήψεις των πολιτών σας και να διασφαλίσετε ότι το σχέδιό σας για την προσαρμογή στην κλιματική αλλαγή αντικατοπτρίζει και ευθυγραμμίζεται με τις προτεραιότητες των πολιτών.

Μπορεί να συμβάλει στην προώθηση της διαφάνειας και της λογοδοσίας δίνοντας στους κατοίκους φωνή στη διαδικασία λήψης αποφάσεων. Μπορεί επίσης να αποτελέσει ένα πολύ χρήσιμο εργαλείο για τη συλλογή ανατροφοδότησης σχετικά με τα υφιστάμενα, καθώς και τα προηγούμενα και μελλοντικά σχέδια και μπορεί να υποστηρίξει την ευαισθητοποίηση των ανθρώπων και των κοινοτήτων σε βασικά θέματα.

ΠΩΣ ΛΕΙΤΟΥΡΓΕΙ

Η έρευνα πρέπει να βασίζεται σε αποτελεσματικές τεχνικές σχεδιασμού της έρευνας, οι οποίες εξασφαλίζουν στατιστική αξιοπιστία και εγκυρότητα. Αυτό απαιτεί ένα σχέδιο δειγματοληψίας που επιδιώκει τον προσδιορισμό του πληθυσμού-στόχου και μια μέθοδο επιλογής των πολιτών.

Πρέπει να καθοριστούν σαφείς, συνοπτικές ερωτήσεις και κατάλληλες επιλογές απάντησης. Μια έρευνα πολιτών μπορεί να χρησιμοποιηθεί για διάφορους σκοπούς, όπως για την αξιολόγηση του επιπέδου κατανόησης ενός θέματος ή μιας πολιτικής από τους πολίτες, τη συμφωνία για ένα συγκεκριμένο θέμα ή σχέδιο, τις ιδέες και προτάσεις για το έργο ή την παρακολούθηση της εξέλιξης της κοινής γνώμης με την πάροδο του χρόνου.



TIPS

Μπορείτε να χρησιμοποιήσετε τις έρευνες πολιτών για να καθορίσετε το πεδίο εφαρμογής άλλων βασικών εργαλείων δέσμευσης, όπως μια συνέλευση πολιτών για το κλίμα ή μια συμμετοχική κατάρτιση προϋπολογισμού για την προσαρμογή.

ΑΝΑΦΟΡΕΣ

[Έρευνα](#) που ξεκίνησε από το χρηματοδοτούμενο από την ΕΕ έργο IMPETUS σε επτά περιφερειακές κοινότητες σε ολόκληρη την Ευρώπη. Η έρευνα θα επιτρέψει την καταγραφή της διαμόρφωσης των προσαρμογών στην κλιματική αλλαγή για μακροπρόθεσμα οφέλη και τον εντοπισμό περαιτέρω ευκαιριών για συμμετοχή σε δραστηριότητες προσαρμογής στην κλιματική αλλαγή.

[Ανοικτή διαβούλευση](#) της Ευρωπαϊκής Επιτροπής [σχετικά με τη στρατηγική της ΕΕ για την προσαρμογή στην κλιματική](#) αλλαγή.

[Έρευνα πολιτών](#) από τον δήμο της Δρέσδης (Γερμανία), με τη συλλογή απόψεων και αναγκών για διάφορα βασικά θέματα, συμπεριλαμβανομένης της κατάστασης του περιβάλλοντος και της συμμετοχής της κοινότητας.



Χρόνος



Ο χρόνος για το σχεδιασμό μιας έρευνας θα ποικίλλει ανάλογα με την εμπειρία σας στη χρήση αυτού του εργαλείου. Η ολοκλήρωση της έρευνας εξαρτάται από το εύρος και το μέγεθος της έρευνας και συνήθως θα διαρκέσει αρκετές εβδομάδες.



Δεξιότητες



Απαιτείται εμπειρία στις μεθόδους έρευνας και τη στατιστική, καθώς και στο αντικείμενο της έρευνας. Μπορεί να ζητηθεί επαγγελματική υποστήριξη για να διασφαλιστεί η παροχή αξιόπιστων αποτελεσμάτων.



Πόροι



Ορισμένοι πόροι απαιτούνται εντός ενός εύρους. Ορισμένες έρευνες πολιτών μπορούν να υλοποιηθούν με τη χρήση μιας διαδικτυακής πλατφόρμας ή με την αποστολή έντυπων ερευνών στους πολίτες. Ως εκ τούτου, είναι σχετικά φθηνές, γρήγορες και εύκολες στην εκπόνησή τους σε σύγκριση με πολλά από τα άλλα εργαλεία δέσμευσης των ενδιαφερόμενων μερών που περιλαμβάνονται στο παρόν εγχειρίδιο. Άλλες έρευνες μπορεί να είναι πιο πολύπλοκες λόγω μεγαλύτερου δείγματος και είναι καλύτερο να αναλαμβάνονται με την υποστήριξη ενός εξειδικευμένου παρόχου.

ΑΝΑΜΕΝΟΜΕΝΑ ΑΠΟΤΕΛΕΣΜΑΤΑ

- ★ Υποστήριξη της συμμετοχής του κοινού στη δημοκρατική διαδικασία, παρέχοντας στους πολίτες μια πλατφόρμα για να εκφράσουν τις απόψεις, τις ανάγκες, τις προτεραιότητες και τις ανησυχίες τους.
- ★ Αξιολόγηση και ανατροφοδότηση σχετικά με τις επιλογές προσαρμογής, τα έργα ή τις πολιτικές.
- ★ Βοηθά στην αποκάλυψη ανισοτήτων και αντιλήψεων μεταξύ διαφορετικών δημογραφικών ομάδων.
- ★ Συγκριτική αξιολόγηση των αντιλήψεων και των προτεραιοτήτων των πολιτών, για παράδειγμα σε σύγκριση με άλλες πόλεις και περιφέρειες.

ΠΙΘΑΝΟΙ ΠΕΡΙΟΡΙΣΜΟΙ ΚΑΙ ΕΜΠΟΔΙΑ

Για τον κατάλληλο σχεδιασμό της έρευνας απαιτούνται συχνά γνώσεις εμπειρογνομώνων.

Μια μεροληψία δειγματοληψίας μπορεί ενδεχομένως να οδηγήσει σε πιθανή έλλειψη εγκυρότητας των αποτελεσμάτων και, ως εκ τούτου, θα μπορούσε να περιορίσει τον βαθμό στον οποίο τα συμπεράσματα μπορούν να γενικευτούν σε μια μεγαλύτερη ομάδα.

06 ΣΥΝΕΛΕΥΣΗ ΠΟΛΙΤΩΝ ΓΙΑ ΤΟ ΚΛΙΜΑ

Μια συνέλευση πολιτών για το κλίμα είναι μια δημοκρατική διαδικασία που επιτρέπει της συμμετέχοντες να συμμετάσχουν σε διάλογο και να συν-διαμορφώσουν λύσεις. Στόχος της είναι η συμμετοχή των πολιτών στη διαβούλευση για τις δημοτικές, περιφερειακές, εθνικές και διεθνείς πολιτικές σχετικά με την κλιματική αλλαγή. Δίνοντας στους καθημερινούς ανθρώπους μια θέση στο τραπέζι της διακυβέρνησης, μπορούν να συμβάλουν ισχυρά στην ενίσχυση της ανοικοδόμησης της πολιτικής νομιμότητας και της λογοδοσίας στα μάτια του κοινού. Οι συνελεύσεις είναι διαβουλευτικές, δηλαδή βασίζονται σε μια μέθοδο διαλόγου και επιχειρηματολογίας μεταξύ των συμμετεχόντων.

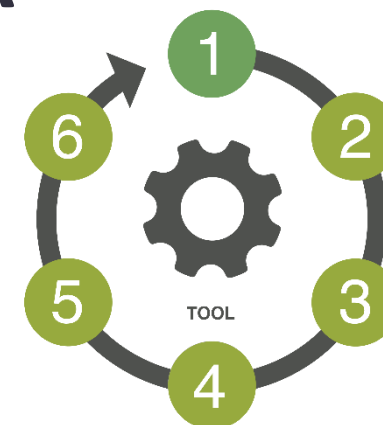
Την τελευταία δεκαετία κερδίζουν ολοένα και περισσότερο έδαφος ως μέσο για την αντιμετώπιση μιας βασικής ανάγκης: την εξασφάλιση μιας δίκαιης και χωρίς αποκλεισμούς μετάβασης στο κλίμα και στον κοινωνικό μετασχηματισμό.

ΠΩΣ ΛΕΙΤΟΥΡΓΕΙ

Η διαδικασία ξεκινά με τη δημιουργία μιας ανεξάρτητης επιτροπής εμπειρογνομόνων, η οποία θα αναλάβει να συνδιαμορφώσει το χρονικό διάστημα, τα βασικά ερωτήματα/θέματα και ένα σχέδιο παρακολούθησης της συνέλευσης.

Τα μέλη της συνέλευσης θα πρέπει στη συνέχεια να επιλέγονται κατάλληλα, σταθμίζοντας παράγοντες όπως η ηλικία, το φύλο, το εισόδημα, η εκπαίδευση και η γεωγραφική θέση. Για να εκτιμηθούν οι πολίτες για τον χρόνο και την προσπάθειά τους, είναι σημαντικό να λαμβάνουν οικονομική αποζημίωση, καθώς και αποζημιώσεις για ταξίδια και υποστήριξη για τη φροντίδα των παιδιών.

Σε μια συνέλευση πολιτών για το κλίμα μπορούν να διατυπωθούν τρία βασικά βήματα εφαρμογής: ένα βήμα μάθησης, ένα βήμα διαβούλευσης και ένα βήμα συστάσεων.



TIPS

Η διασφάλιση ότι οι προϋποθέσεις για την παρακολούθηση από τους υπεύθυνους λήψης αποφάσεων είναι σαφείς από την αρχή και ότι η κατάλληλη εκστρατεία στα μέσα μαζικής ενημέρωσης, καθώς και η δημόσια υποστήριξη από έναν ευρύ κοινωνικό συνασπισμό αποτελούν δύο βασικά κριτήρια επιτυχίας. Αυτά συμβάλλουν στην αύξηση της δημόσιας πίεσης που απαιτείται για την περαιτέρω διασφάλιση της εφαρμογής των συστάσεων που προκύπτουν από τη συνέλευση.

ΑΝΑΦΟΡΕΣ

[Δίκτυο γνώσεων για τις κλιματικές συνελεύσεις.](#)

Έργο "[Συνελεύσεις πολιτών για το κλίμα: μαθαίνοντας με, από και για την Ευρώπη](#)".

Μπορείτε να συμβουλευτείτε τη συνέλευση των πολιτών του [Greater Cambridge](#) για το κλίμα ως περιφερειακό παράδειγμα.



Χρόνος



Ο σχεδιασμός της πλήρους διαδικασίας απαιτεί σημαντικό χρόνο και προσπάθεια. Οι εμπειρίες από την εφαρμογή της σύστασης δείχνουν ότι ο χρόνος κυμαίνεται μεταξύ 6 και 20 εβδομάδων. Ορισμένες από αυτές είναι πλέον μόνιμες και διαθέτουν ετήσιο προϋπολογισμό.



Δεξιότητες



Τα μέλη της συνέλευσης των πολιτών για το κλίμα δεν χρειάζονται ιδιαίτερη εμπειρία ή προηγούμενες γνώσεις σχετικά με τα θέματα που θα συζητηθούν. Αυτό που έχει σημασία είναι η ενεργητική και θετική στάση και η προθυμία για συνεργασία. Ωστόσο, πρέπει να παρέχεται σε όλα τα μέλη μια προσεκτικά σχεδιασμένη κατάρτιση, ώστε να εξασφαλίζεται μια κοινή βάση γνώσεων.



Πόροι



Μια καλά σχεδιασμένη συνέλευση πολιτών για το κλίμα απαιτεί σημαντική προσπάθεια από την πλευρά του φορέα υλοποίησης. Απαιτείται εξειδικευμένος συντονισμός μεταξύ διαφορετικών κυβερνητικών υπηρεσιών, που απαιτεί συνεργασία με άτομα από διαφορετικούς τομείς. Εκτός από την εμπειρογνωμοσύνη στη συμβουλευτική πρακτική και τη διακυβέρνηση του κλίματος για την ανεξάρτητη επιτροπή εμπειρογνομόνων, μπορεί να χρειαστεί να βασιστείτε σε συγκεκριμένες κοινότητες πρακτικής και να έχετε εκπαιδευμένους διαμεσολαβητές για την υποστήριξη της διαδικασίας.

ΑΝΑΜΕΝΟΜΕΝΑ ΑΠΟΤΕΛΕΣΜΑΤΑ

- ★ Αύξηση της ευαισθητοποίησης, της γνώσης και της συνηγορίας του κοινού σχετικά με τα ζητήματα της κλιματικής αλλαγής και την ανάγκη για δράση για το κλίμα.
- ★ Σύνολο συστάσεων ή προτάσεων πολιτικής.
- ★ Ευρύτερος δημόσιος διάλογος για τα θέματα της κλιματικής αλλαγής και καλύτερη επικοινωνία μεταξύ των φορέων χάραξης πολιτικής και των πολιτών, γεγονός που τείνει να αυξήσει την εμπιστοσύνη στις πολιτικές για την κλιματική αλλαγή.
- ★ Αυξημένη συμμετοχή του κοινού και ανάληψη ευθύνης για τη δράση / Ενισχυμένη αίσθηση νομιμότητας για τις επιλογές πολιτικής για την κλιματική αλλαγή.

ΠΙΘΑΝΟΙ ΠΕΡΙΟΡΙΣΜΟΙ ΚΑΙ ΕΜΠΟΔΙΑ

Οι συνελεύσεις πολιτών για το κλίμα θεωρούνται γενικά ότι έχουν θετικό αντίκτυπο στις κοινότητες. Ωστόσο, όσοι ασκούν κριτική στις συνελεύσεις πολιτών για το κλίμα, όπως ([Machin, 2023](#)), επισημαίνουν πρακτικά προβλήματα με την επιλογή των συμμετεχόντων και την πληροφόρηση, καθώς και πιθανές ασυμμετρίες εξουσίας κατά τη διάρκεια των συνελεύσεων.

Σε αντίθεση με τα εκλεγμένα όργανα, οι συνελεύσεις πολιτών για το κλίμα δεν είναι άμεσα υπεύθυνες για τη λήψη αποφάσεων. Ως εκ τούτου, ο άμεσος αντίκτυπός τους στη χάραξη πολιτικής είναι δύσκολο να εκτιμηθεί. Συχνά απαιτείται γνώση για τον κατάλληλο σχεδιασμό της έρευνας.

ΠΑΡΑΔΕΙΓΜΑΤΑ ΕΝΕΡΓΕΙΩΝ

- ★ Η νεοσύστατη (2023) [συνέλευση των πολιτών της Μπολόνια για το κλίμα](#) (Ιταλία) έχει σχεδιαστεί να εκτείνεται σε οκτώ συνεδριάσεις μισής ημέρας η καθεμία κατά τη διάρκεια συνολικά περίπου τεσσάρων μηνών. Η πόλη επιδιώκει την άμεση συμμετοχή των πολιτών στα ακόλουθα βασικά ερωτήματα:

- Πώς μπορεί να προωθηθεί η ενεργειακή μετάβαση της πόλης από τους τομείς που προκαλούν τις μεγαλύτερες επιπτώσεις στο κλίμα, διασφαλίζοντας ταυτόχρονα την αρχή της ισότητας και της κλιματικής δικαιοσύνης και εξουδετερώνοντας τα φαινόμενα φτώχειας και περιθωριοποίησης;

- Πώς μπορούν τα θεσμικά όργανα και οι πολίτες να αντιμετωπίσουν και να περιορίσουν τους κύριους κλιματικούς κινδύνους της πόλης (θερμικές νησίδες, ακραία καιρικά φαινόμενα, πλημμύρες, ξηρασία κ.λπ.);

- Ποια εμπόδια, αν υπάρχουν, βλέπετε στους δημοτικούς κανόνες, υπηρεσίες και κανονισμούς για την επίτευξη αυτών των στόχων και των πιθανών βελτιώσεων και καινοτομιών;

Τα μέλη της Συνέλευσης δεσμεύονται να παρακολουθούν τουλάχιστον το 70% των συνεδριάσεων και να επιδεικνύουν ενεργητική και συμμετοχική στάση καθ' όλη τη διάρκειά τους. Προβλέπονται διάφορες μορφές υποστήριξης για τα μέλη της Συνέλευσης, συμπεριλαμβανομένης μιας αμοιβής συμμετοχής 72,96 ευρώ (συμπεριλαμβανομένων όλων των φόρων και των επιβαρύνσεων κοινωνικής ασφάλισης) και υπηρεσιών φύλαξης παιδιών.

- ★ Η πρώτη [μόνιμη συνέλευση για το κλίμα στον κόσμο ξεκίνησε τις εργασίες της στις Βρυξέλλες](#) στις 3 Φεβρουαρίου 2023 ως ένα συμβουλευτικό εργαλείο υποστήριξης που θα συνοδεύει και θα ενημερώνει την τοπική πολιτική για το κλίμα.

Η Συνέλευση των Βρυξελλών για το κλίμα αποτελείται από μια σειρά από διάφορα πάνελ πολιτών, καθένα από τα οποία αποτελείται από εκατό τυχαία επιλεγμένους πολίτες που συζητούν και διατυπώνουν συστάσεις για συγκεκριμένα θέματα που σχετίζονται με την πολιτική της πόλης για το κλίμα.

Όπως εξηγείται στον [ιστότοπο του "Büergerrat"](#), "οι πολίτες όχι μόνο διατυπώνουν συστάσεις, αλλά και παρακολουθούν ενεργά τι συμβαίνει με αυτές μέσω μιας επιτροπής που παρακολουθεί τον τρόπο με τον οποίο οι πολιτικοί αντιμετωπίζουν τις συστάσεις. Η κυβέρνηση των Βρυξελλών έχει δεσμευτεί να εξετάσει διεξοδικά όλες τις συστάσεις των πολιτών και να υποβάλει διαφανή έκθεση σχετικά με το τι συμβαίνει με αυτές".



[Home](#) > Assemblée citoyenne pour le climat

Assemblée citoyenne pour le climat

- ★ Μια άλλη μόνιμη συνέλευση πολιτών για το κλίμα άρχισε να λειτουργεί στο [Μιλάνο](#) (Ιταλία) το 2023.

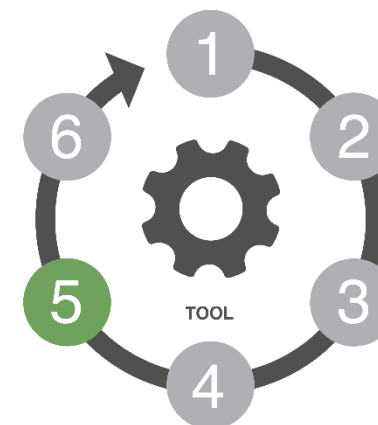
07 ΠΡΑΣΙΝΟΣ ΣΥΜΜΕΤΟΧΙΚΟΣ ΠΡΟΫΠΟΛΟΓΙΣΜΟΣ

Ο πράσινος συμμετοχικός προϋπολογισμός είναι μια διαδικασία με την οποία οι πολίτες έχουν άμεσο λόγο στον τρόπο με τον οποίο κατανέμονται και δαπανώνται οι δημόσιοι προϋπολογισμοί για την αντιμετώπιση της κλιματικής αλλαγής. Μέχρι στιγμής, οι περισσότεροι συμμετοχικοί προϋπολογισμοί έχουν εφαρμοστεί σε επίπεδο πόλης ή ακόμη και γειτονιάς, αν και υπάρχουν επίσης παραδείγματα σε περιφερειακό και εθνικό επίπεδο.

Ο συμμετοχικός προϋπολογισμός μπορεί να εφαρμοστεί τόσο ως εργαλείο όσο και ως μεθοδολογία. Θεωρείται εργαλείο επειδή παρέχει μια δομή για την άμεση συμμετοχή των πολιτών στη διαδικασία λήψης αποφάσεων σχετικά με τον τρόπο με τον οποίο κατανέμονται και δαπανώνται τα δημόσια κονδύλια. Μπορεί επίσης να θεωρηθεί μεθοδολογία, επειδή περιλαμβάνει μια συγκεκριμένη προοπτική και προσέγγιση στη διακυβέρνηση και τη συμμετοχή του κοινού, συμπεριλαμβανομένων πτυχών όπως η διαφάνεια, η συμμετοχικότητα και η διαβούλευση.

ΠΩΣ ΛΕΙΤΟΥΡΓΕΙ

Μέσω ενός πράσινου συμμετοχικού προϋπολογισμού, θα εξουσιοδοτήσετε τα μέλη της κοινότητας να αναλάβουν την ηγεσία στην υποβολή προτάσεων και την ψηφοφορία για το τι πιστεύει η κοινότητα ότι πρέπει να λάβει δημόσια χρηματοδότηση. Η διαδικασία περιλαμβάνει μια σειρά διευκολυνόμενων συναντήσεων και διαβουλεύσεων, διαδικτυακά και δια ζώσης, όπου οι πολίτες και οι



TIPS

Στη Λισαβόνα, για παράδειγμα, η προσωπική συμμετοχή χρησιμοποιείται για τη συζήτηση και τον διάλογο, ενώ η ψηφοφορία και η υποβολή προτάσεων γίνεται ηλεκτρονικά.

ΑΝΑΦΟΡΕΣ

[Τι είναι ο συμμετοχικός προϋπολογισμός;](#) (κυβέρνηση της Σκωτίας)

Ο [Συμμετοχικός Προϋπολογισμός Θεωρία Αλλαγής](#) είναι ένα εργαλείο που μπορεί να σας βοηθήσει να καταλάβετε πώς ο συμμετοχικός προϋπολογισμός μπορεί να οδηγήσει σε επιθυμητές αλλαγές για τους ανθρώπους, τις κοινότητες και τις κυβερνήσεις.

[Διαλύοντας τους μύθους για τον συμμετοχικό προϋπολογισμό](#) (ΟΟΣΑ)

ενδιαφερόμενοι φορείς συζητούν, υποβάλλουν και ψηφίζουν για τα έργα για το κλίμα.

Το κλειδί της επιτυχίας είναι η διαφανής επικοινωνία και η διαδικασία επεξεργασίας παραπόνων και η δημιουργία ενός μοντέλου που λειτουργεί για τη συγκεκριμένη κοινότητα. Ένα άλλο θεμελιώδες βήμα είναι η σύσταση μιας τεχνικής ομάδας εργασίας, η οποία διασφαλίζει ότι τα τελικά επιλεγμένα έργα είναι εφικτά και ρεαλιστικά.



Χρόνος



Εξαρτάται από το ύψος του προϋπολογισμού που διατίθεται για τον Πράσινο Συμμετοχικό Προϋπολογισμό, τον αριθμό των συμμετεχόντων και την πολυπλοκότητα των έργων. Συνήθως, μπορεί να διαρκέσει αρκετούς μήνες.



Δεξιότητες



Είναι προτιμητέο να υπάρχει προηγούμενη εμπειρία και γνώσεις από ένα ευρύ φάσμα επιστημονικών κλάδων (π.χ. επικοινωνία, προβολή και δέσμευση, περιβαλλοντική βιωσιμότητα, αστική οικονομία και χρηματοδότηση, πολιτική και διακυβέρνηση, διαχείριση έργων). Εάν δεν διαθέτετε αυτές τις δεξιότητες στο εσωτερικό της ομάδας σας, πιθανότατα θα χρειαστεί να αναζητήσετε εμπειρογνωμοσύνη και να συνάψετε συνεργασίες με εξωτερικούς οργανισμούς ή άτομα στο τοπικό σας οικοσύστημα.



Πόροι



Για την εφαρμογή ενός πράσινου συμμετοχικού προϋπολογισμού, θα χρειαστεί να επενδύσετε σημαντικούς οικονομικούς πόρους, καθώς και χρόνο. Η χρηματοδότηση που θα αποφασίσετε να διαθέσετε μπορεί να ποικίλλει σε μεγάλο βαθμό. Μια άλλη θεμελιώδης εισροή είναι η ισχυρή πολιτική βούληση.

ΑΝΑΜΕΝΟΜΕΝΑ ΑΠΟΤΕΛΕΣΜΑΤΑ

- ★ Συμβολή στη γεφύρωση του χάσματος μεταξύ των θεσμικών οργάνων και των πολιτών προς μια δίκαιη μετάβαση με την ενσωμάτωση των προτεραιοτήτων των πολιτών στα έργα που επιλέγονται και υλοποιούνται.
- ★ Αυξημένη θεσμική εμπιστοσύνη, διαφάνεια και αποτελεσματικότητα.
- ★ Αυξημένη ευαισθητοποίηση της κοινωνίας για την κλιματική αλλαγή.
- ★ Αύξηση της ικανοποίησης των πολιτών από τις δημοτικές/περιφερειακές πολιτικές.
- ★ Αλλαγή της τοπικής στάσης απέναντι στην αειφορία.

ΠΙΘΑΝΟΙ ΠΕΡΙΟΡΙΣΜΟΙ ΚΑΙ ΕΜΠΟΔΙΑ

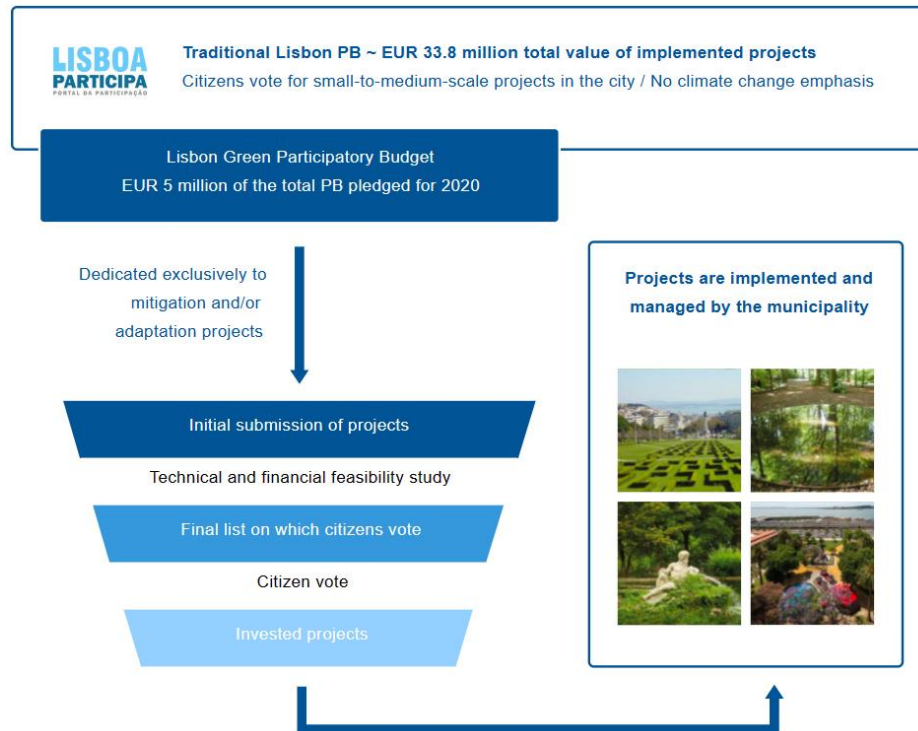
Ανάλογα με το μέγεθος και το πεδίο εφαρμογής του πράσινου συμμετοχικού προϋπολογισμού σας, μπορεί να χρειαστείτε εξειδικευμένα προφίλ, π.χ. διαχειριστή έργου, εμπειρογνώμονα σε συμμετοχικές διαδικασίες, αστικό οικονομολόγο, συντονιστή επικοινωνίας ή/και προβολής, ειδικό σε θέματα αξιολόγησης.

Η συγκέντρωση ποιοτικών πληροφοριών σχετικά με την αποτελεσματικότητα των προτεινόμενων λύσεων μπορεί να είναι δύσκολη.

Η παρακολούθηση και η αξιολόγηση των θετικών επιπτώσεων από τις υιοθετημένες λύσεις απαιτεί κατάλληλους πόρους και μακροπρόθεσμη δέσμευση.

ΠΑΡΑΔΕΙΓΜΑΤΑ ΕΝΕΡΓΕΙΩΝ

- ★ [ΛΙΣΑΒΩΝΑ](#): Το 15% των κονδυλίων από την ήδη υπάρχουσα πλατφόρμα της Λισαβόνας για συμμετοχικό προϋπολογισμό (πάνω από 33 εκατ. ευρώ) διατίθεται αποκλειστικά για έργα προσαρμογής στην κλιματική αλλαγή και μετριασμού της (περίπου 5 εκατ. ευρώ). Μέχρι στιγμής, οι πολίτες έχουν αποφασίσει να [χρηματοδοτήσουν έργα](#) όπως ποδηλατόδρομοι, δενδροφυτεύσεις για τη μείωση της θερμότητας στους δρόμους ή τη δέσμευση και αποθήκευση νερού.



- ★ [Μπολόνια, συμμετοχικός προϋπολογισμός 2023](#): από τις 26 Μαΐου έως τις 30 Ιουνίου είναι δυνατή η ψηφοφορία για το αγαπημένο σχέδιο, μεταξύ των 43 που πρότειναν οι πολίτες της Μπολόνια. Όλα τα έργα έχουν σχεδιαστεί ώστε να ανταποκρίνονται στους στόχους της "Bologna Missione Clima", η οποία δεσμεύει την πόλη να επιτύχει κλιματική ουδετερότητα έως το 2030.

Το έργο κάθε γειτονιάς που θα λάβει τις περισσότερες ψήφους θα χρηματοδοτηθεί και θα υλοποιηθεί χάρη σε μια επένδυση του Δήμου ύψους 500.000 ευρώ ανά γειτονιά, με συνολικό ποσό 3 εκατομμυρίων ευρώ για τα έξι νικητήρια έργα. Μπορούν να ψηφίσουν οι πολίτες που διαμένουν στο δήμο της Μπολόνια και έχουν συμπληρώσει το δέκατο έκτο έτος της ηλικίας τους, καθώς και όσοι ασκούν την εργασία τους, τις σπουδές τους ή την εθελοντική τους δραστηριότητα στο δήμο.

[Ο Κρυμμένος Κήπος](#) είναι η ιστορία του πιο ψηφισμένου έργου του συμμετοχικού προϋπολογισμού της Λισαβόνας, μιας πρωτοβουλίας για τη διατήρηση μιας απειλούμενης με εξαφάνιση περιοχής πρασίνου και τη μετατροπή της σε δημόσιο χώρο.

08 ΚΟΙΝΟΤΗΤΕΣ ΠΡΑΚΤΙΚΗΣ

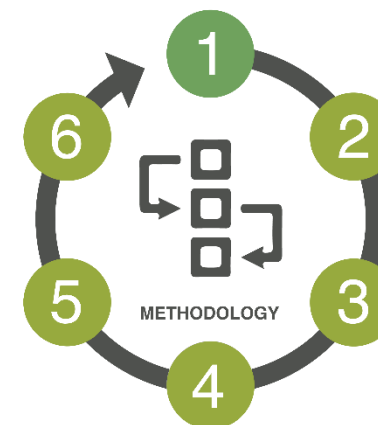
Οι κοινότητες πρακτικής που επικεντρώνονται στην κλιματική αλλαγή είναι οργανωμένες ομάδες ανθρώπων που μοιράζονται ένα κοινό ενδιαφέρον και θέλουν να συντονίσουν τις προσπάθειές τους για την επίτευξη κοινών στόχων. Οι κοινότητες πρακτικής αποτελούνται συνήθως από εμπειρογνώμονες από διάφορους τομείς, καθώς και από μέλη της κοινότητας που επηρεάζονται άμεσα ή θέλουν να δράσουν.

Μέσω της ανταλλαγής γνώσεων, της αμοιβαίας μάθησης, της βελτίωσης των δεξιοτήτων και της προώθησης της γενικής γνώσης, οι κοινότητες πρακτικής με επίκεντρο το κλίμα θεωρούνται ότι ευνοούν την ανάπτυξη, την κλιμάκωση και τη δυνατότητα μεταφοράς καινοτόμων και δημιουργικών πρακτικών.

Ως εκ τούτου, οι κοινότητες πρακτικής μπορούν να αποτελέσουν ένα συγκεκριμένο εργαλείο για τον επηρεασμό των πολιτικών αποφάσεων και της χρηματοδότησης, αλλά και για τη δημιουργία συμμαχιών και συμπράξεων για έργα και πρωτοβουλίες.

ΠΩΣ ΛΕΙΤΟΥΡΓΕΙ

Για να είναι επιτυχείς, οι κοινότητες πρακτικής πρέπει να είναι ενεργές. Ως εκ τούτου, ένα από τα κλειδιά της επιτυχίας έγκειται στη δημιουργία του κατάλληλου περιβάλλοντος που θα επιτρέπει στα μέλη να αποφασίζουν τι είναι σημαντικό και να παίρνουν ό,τι χρειάζονται και εκτιμούν τα μέλη. Τελικά, μια επιτυχημένη κοινότητα πρακτικής είναι εκείνη όπου η γνώση και η συνεργασία ρέουν αποτελεσματικά και τα αποτελέσματα είναι οργανικά και όχι προδιαγεγραμμένα.



TIPS

Υπάρχουν διάφορες καθιερωμένες μορφές κοινωνικών οργανώσεων που μπορούν να διαδραματίσουν κεντρικό ρόλο στην αύξηση του επιπέδου συμμετοχής των ενδιαφερομένων μερών στην εφαρμογή του σχεδίου προσαρμογής: π.χ. κοινότητες πρακτικής, ζωντανά εργαστήρια, κοινότητες καινοτομίας, παρατηρητήρια, συμπράξεις πολλών ενδιαφερομένων μερών και συμμαχίες μάθησης και δράσης.

ΑΝΑΦΟΡΕΣ

[Το εγχειρίδιο πρακτικών](#) του EU-JRC's

Μπορείτε να διαβάσετε εδώ ένα ειδικό άρθρο για τις [κοινότητες πρακτικής και την κλιματική αλλαγή](#)

Οι κοινότητες πρακτικής μπορούν να λάβουν διάφορες μορφές, όπως προσωπικές συναντήσεις, ομάδες στα μέσα κοινωνικής δικτύωσης, συζητήσεις και διάλογοι, συνεργασία σε έργα, εκστρατείες συνηγορίας, διαδικτυακά σεμινάρια, ομαδικές δραστηριότητες κ.λπ. Αντί να εστιάζει ειδικά σε μια συγκεκριμένη μορφή επικοινωνίας, μια επιτυχημένη κοινότητα πρακτικής είναι εκείνη στην οποία τα μέλη της αισθάνονται έντονα την αίσθηση της κοινότητας, του σεβασμού και της εμπιστοσύνης.



Χρόνος



Ο χρόνος υλοποίησης μπορεί να ποικίλλει ευρέως, από μερικές εβδομάδες έως και αρκετά χρόνια. Στην ιδανική περίπτωση, οι κοινότητες πρακτικής τελικά αυτό-οργανώνονται λόγω της εμπιστοσύνης και της δέσμευσης που δημιουργούν τα μέλη τους.



Δεξιότητες



Οι κοινότητες πρακτικής που επικεντρώνονται στην προσαρμογή στην κλιματική αλλαγή απαιτούν προηγούμενη εμπειρία και γνώσεις στο σημείο τομής μεταξύ της επιστήμης και της πολιτικής για το κλίμα, της εμπλοκής των πολιτών και των ενδιαφερομένων μερών, της διευκόλυνσης και της συστημικής σκέψης.



Πόροι



Οι εισροές και οι πόροι που απαιτούνται ποικίλλουν ανάλογα με την έκταση και το μέγεθος της κοινότητας πρακτικής σας. Πρέπει να διατεθούν οι κατάλληλοι ανθρωπίνι και οικονομικοί πόροι για να διασφαλιστεί η καθημερινή λειτουργία και η ηγεσία της κοινότητας.

ΑΝΑΜΕΝΟΜΕΝΑ ΑΠΟΤΕΛΕΣΜΑΤΑ

- ★ Οικοδόμηση της κοινότητας και ενισχυμένη δέσμευση.
- ★ Συνεργασία μεταξύ πολιτών και οργανώσεων (και εντός).
- ★ Ανταλλαγή και προώθηση της γνώσης.
- ★ Η δημιουργία κοινής αξίας και ο προσανατολισμός προς τους ομότιμους οδηγεί στην καινοτομία, την επεξεργασία και την ανακάλυψη.

ΠΙΘΑΝΟΙ ΠΕΡΙΟΡΙΣΜΟΙ ΚΑΙ ΕΜΠΟΔΙΑ

Εμβέλεια: Η κοινότητα πρακτικής πρέπει να εμπλέκει αποτελεσματικά ένα ευρύ κοινό ενδιαφερομένων. Φροντίστε να αναπτύξετε μια στρατηγική επικοινωνίας για να μετριάσετε τον κίνδυνο περιορισμένης εμβέλειας.

Ποικιλομορφία: Είναι σημαντικό να ληφθούν όλα τα δυνατά μέτρα για τη διασφάλιση της συμμετοχικότητας στην εκπροσώπηση διαφορετικών προοπτικών και εμπειρογνωμοσύνης.

Βιωσιμότητα: Οι πόροι για τη λειτουργία μιας κοινότητας πρακτικής μπορεί να είναι προσωρινοί ή να είναι ολοκληρωτικά ή εν μέρει σε εθελοντική βάση. Για να διασφαλιστεί η βιωσιμότητά της, είναι σημαντικό να σκεφτείτε από νωρίς τη χρηματοδότηση και την οργανωτική βιωσιμότητα.

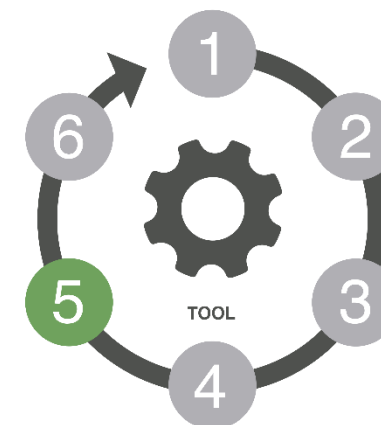
09 ΕΝΙΣΧΥΣΕΙΣ ΕΠΠ

Τα Εργαλεία Περιβαλλοντικής Πολιτικής (ΕΠΠ) είναι κίνητρα που σχεδιάζονται και εφαρμόζονται με σκοπό την προσαρμογή των ατομικών αποφάσεων σε συλλογικά συμφωνημένους στόχους. Τα ΕΠΠ κατατάσσονται παραδοσιακά μεταξύ τιμολόγησης (π.χ. τιμολόγια νερού), περιβαλλοντικών φόρων και τελών, επιδοτήσεων (σε προϊόντα και πρακτικές), εμπορίας (π.χ. εμπορεύσιμη άδεια για ρύπανση ή απόληψη νερού, μηχανισμοί αντιστάθμισης, πληρωμές για περιβαλλοντικές υπηρεσίες) και εθελοντικών συμφωνιών και συστημάτων διαχείρισης κινδύνων (ασφάλειες ή υποχρεώσεις). Έχουν εφαρμοστεί σε διάφορες περιβαλλοντικές πολιτικές.

Τα συστήματα εμπορίας εκπομπών έχουν αναπτυχθεί για την πολιτική μετριασμού της κλιματικής αλλαγής και τα ΕΠΠ έχουν επίσης χρησιμοποιηθεί για την ποιότητα του αέρα, την προσαρμογή στην κλιματική αλλαγή και τις ενεργειακές πολιτικές. Έχουν εφαρμοστεί μέσα πολιτικής για τη βελτίωση της ενεργειακής απόδοσης, των φόρων ενέργειας και των κανονισμών για το ελάχιστο επίπεδο ενεργειακής απόδοσης και εξοικονόμησης ενέργειας.

ΠΩΣ ΛΕΙΤΟΥΡΓΕΙ

Ο τρόπος λειτουργίας τους εξαρτάται από το ποιο ΕΠΠ είναι το καταλληλότερο για το ζήτημα που εξετάζεται ή ποιος συνδυασμός ΕΠΠ θα λειτουργούσε καλύτερα για τους επιδιωκόμενους στόχους. Για παράδειγμα, τα πιο επαναλαμβανόμενα ΕΠΠ στον τομέα του νερού είναι τα τιμολόγια, οι φόροι και τα τέλη, αλλά επίσης εφαρμόζονται ευρέως οι επιδοτήσεις και τα συνεργατικά σχήματα.



ΑΝΑΦΟΡΕΣ

Περιγραφή των [οικονομικών κινήτρων για την αλλαγή συμπεριφοράς](#) στο Climate-ADAPT.

Το χρηματοδοτούμενο από το 7ο ΠΠ έργο [WEATHER](#) παρέχει μια επισκόπηση των πιθανών κινήτρων για την προσαρμογή των μεταφορών και του δυνητικού αντικτύπου τους.

Επισκόπηση των οικονομικών μέσων που εφαρμόζονται στον τομέα των υδάτων και αναφορές σε μελέτες περιπτώσεων παρέχονται από το χρηματοδοτούμενο από την ΕΕ έργο [EPI-Water](#).

Η συμμετοχή των ενδιαφερομένων μερών και η συμμετοχή του κοινού στο σύνολό του είναι κρίσιμα στοιχεία για την αύξηση της γενικής αποδοχής των ΕΠΠ και για την παρακίνηση της συμμετοχής. Η σημασία της συμμετοχής του κοινού μπορεί να μειωθεί σε περιπτώσεις όπου το ΕΠΠ αυτό καθεαυτό ή η συγκεκριμένη λύση που προτίθεται να προωθήσει το ΕΠΠ έχει ήδη κερδίσει τη δημόσια (κοινωνική) αποδοχή.



Χρόνος



Ο σχεδιασμός και η εφαρμογή των ΕΕΠ μπορεί να διαρκέσει από ένα έως πέντε έτη. Τα ΕΠΠ είναι συνήθως μέτρα μακράς διάρκειας. Ωστόσο, η διάρκεια ζωής καθορίζεται συχνά από το πλαίσιο πολιτικής, την ισχύουσα ειδική νομοθεσία και την κοινωνική αποδοχή.



Δεξιότητες



Η εμπειρία στις πολιτικές, νομικές και οικονομικές πτυχές είναι το κλειδί.



Πόροι



Όσον αφορά το κόστος των ΕΠΠ, μπορούμε να διακρίνουμε μεταξύ του άμεσου κόστους (π.χ. κόστος πληρωμής ενός φόρου) και του κόστους συναλλαγών (π.χ. κόστος χρόνου και χρήματος για την είσοδο στην αγορά, την εύρεση αγοραστή ή πωλητή, τη διαπραγμάτευση και την επιστροφή). Το κόστος συναλλαγής μπορεί επίσης να σχετίζεται με την απαιτούμενη πρόσθετη παρακολούθηση.

ΑΝΑΜΕΝΟΜΕΝΑ ΑΠΟΤΕΛΕΣΜΑΤΑ

- ★ Βελτίωση του υφιστάμενου πλαισίου πολιτικής με την παροχή κινήτρων, αντί για την επιβολή, για αλλαγές συμπεριφοράς που μπορούν να οδηγήσουν στην προσαρμογή. Τα ΕΠΠ μπορούν να ωθήσουν την αλλαγή συμπεριφοράς μέσω κινήτρων ή αντικινήτρων, να αλλάξουν τις συνθήκες για να επιτρέψουν οικονομικές συναλλαγές ή να μειώσουν τον κίνδυνο.
- ★ Καλύτερη κοινωνική κατανομή του βάρους για την επίτευξη του επιθυμητού στόχου. Τα ΕΠΠ μπορούν να αυξήσουν τα έσοδα και, επομένως, να είναι σημαντικές για τη χρηματοδότηση μέτρων προσαρμογής.

ΠΙΘΑΝΟΙ ΠΕΡΙΟΡΙΣΜΟΙ ΚΑΙ ΕΜΠΟΔΙΑ

- Οργάνωση, κατάλληλο νομικό πλαίσιο για την υποστήριξη. Πιθανά μειονεκτήματα μπορεί να προκύψουν από την πλευρά της ισότητας, καθώς αυτά επηρεάζουν διαφορετικούς παράγοντες ή κοινωνικές ομάδες όχι απαραίτητα με προοδευτικό τρόπο.
- Ο νέος μηχανισμός κατανομής μπορεί να αυξήσει την οικονομική αποδοτικότητα, αλλά επιβάλλει υψηλό κόστος διαπραγμάτευσης και επιβολής, καθιστώντας ενδεχομένως προτιμότερους απλούστερους μηχανισμούς κατανομής. Το κόστος διαμεσολάβησης μπορεί να είναι υψηλό, περιορίζοντας έτσι την αποτελεσματικότητα αυτών των μέτρων.

10 ΕΠΙΣΤΗΜΗ ΤΩΝ ΠΟΛΙΤΩΝ

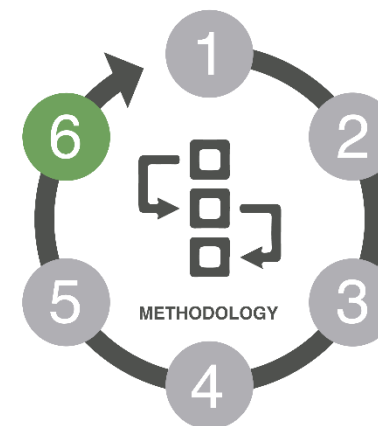
Η επιστήμη των πολιτών είναι μια μορφή επιστημονικής έρευνας που περιλαμβάνει τη συμμετοχή απλών ανθρώπων ή μη επαγγελματιών επιστημόνων στη συλλογή και ανάλυση δεδομένων. Είναι ένας τρόπος για τη δημιουργία δεδομένων από και με τους πολίτες και τη διεξαγωγή της εν λόγω έρευνας με συμμετοχικό και συνεργατικό τρόπο.

Ως εργαλείο, δίνει τη δυνατότητα στους πολίτες να συμμετέχουν ενεργά στην επιστημονική έρευνα και μπορεί να περιλαμβάνει τη χρήση της τεχνολογίας και άλλων πόρων για την ενεργοποίηση των πολιτών. Αυτό μπορεί να περιλαμβάνει την παροχή εργαλείων συλλογής δεδομένων (π.χ. εφαρμογές, αισθητήρες), ηλεκτρονικών πόρων και κατάρτισης ή την πρόσβαση σε επιστημονικό εξοπλισμό ή βάσεις δεδομένων.

ΠΩΣ ΛΕΙΤΟΥΡΓΕΙ

Ως μεθοδολογία, η επιστήμη των πολιτών περιλαμβάνει μια δομημένη προσέγγιση για την εμπλοκή των πολιτών στην επιστημονική έρευνα, συχνά μέσω συνεργατικών συμπράξεων μεταξύ επιστημόνων και κοινού. Περιλαμβάνει τη χρήση τυποποιημένων πρωτοκόλλων για τη συλλογή δεδομένων, τον ποιοτικό έλεγχο και την ανάλυση, καθώς και ευκαιρίες για τη συμμετοχή των πολιτών στη λήψη επιστημονικών αποφάσεων και τη συζήτηση των αποτελεσμάτων.

Για να το κάνετε να λειτουργήσει, πρέπει πρώτα να βρείτε και να θέσετε σε εφαρμογή ένα έργο και μια ομάδα ή μια ομάδα φορέων που ενδιαφέρονται να συμμετάσχουν στην επιστήμη των πολιτών. Στη συνέχεια, ίσως χρειαστεί να εκπαιδεύσετε τους συμμετέχοντες. Για παράδειγμα, στους συμμετέχοντες παρέχεται συχνά κάποια



TIPS

Τα επιστημονικά έργα πολιτών συχνά περιλαμβάνουν την προβολή και την επικοινωνία με το κοινό, συμπεριλαμβανομένης της ανταλλαγής ευρημάτων και της ενθάρρυνσης περισσότερων ανθρώπων να συμμετάσχουν.

ΑΝΑΦΟΡΕΣ

Ο [ρόλος της Επιστήμης των Πολιτών στην Ευρωπαϊκή Πράσινη Συμφωνία](#)

Ο "[Οδηγός για την επιστήμη των πολιτών](#)" (Tweddle et al. 2012) περιλαμβάνει περισσότερες λεπτομέρειες σχετικά με το είδος των πόρων που απαιτούνται για τη δημιουργία και τη διεξαγωγή ενός επιστημονικού έργου πολιτών.

εκπαίδευση σχετικά με τον τρόπο συλλογής και καταγραφής δεδομένων και μπορεί να λάβουν οδηγίες σχετικά με τη χρήση ειδικού εξοπλισμού ή λογισμικού. Σύμφωνα με τους σκοπούς, τους στόχους και τις οδηγίες του έργου σας, θα πραγματοποιήσετε επίσης μια συλλογή δεδομένων, μερικές φορές μέσω διαδικτυακών πλατφορμών ή εφαρμογών για κινητά τηλέφωνα. Τα δεδομένα αυτά αναλύονται είτε από τους ίδιους τους συμμετέχοντες είτε από επαγγελματίες επιστήμονες, και στη συνέχεια τα ευρήματα που προκύπτουν μπορούν να δημοσιευθούν ή/και να χρησιμοποιηθούν για την ενημέρωση αποφάσεων πολιτικής.



Χρόνος



Ο χρόνος υλοποίησης για κάθε επιστημονικό έργο πολιτών μπορεί να ποικίλλει ανάλογα με το πεδίο εφαρμογής, την πολυπλοκότητα και τους διαθέσιμους πόρους. Ορισμένα επιστημονικά έργα πολιτών μπορεί να χρειαστούν λίγους μήνες για να υλοποιηθούν, ενώ άλλα μπορεί να χρειαστούν χρόνια για να ολοκληρωθούν.



Δεξιότητες



Η επιστήμη των πολιτών μπορεί να είναι ανοιχτή σε όλους, ανεξάρτητα από το υπόβαθρο ή το επίπεδο εκπαίδευσης. Ωστόσο, συχνά χρειάζεται εκπαίδευση και συνεχή, τακτική υποστήριξη. Επιπλέον, είναι σημαντικό οι συμμετέχοντες να έχουν πρόσβαση στα απαραίτητα εργαλεία ή την τεχνολογία για τη συλλογή και την υποβολή δεδομένων.



Πόροι



Για την αποτελεσματική εκτέλεση της πρωτοβουλίας σας θα χρειαστούν διάφοροι πόροι, όπως: δικτυακός τόπος, ηλεκτρονική βάση δεδομένων και υπάρχουσα τεχνολογία, υποστήριξη, οδηγίες ή ειδικός εξοπλισμός μέτρησης. Η συνεργασία με παρόχους τεχνολογίας ή η χρήση λογισμικού ανοικτού κώδικα μπορεί να κάνει το κόστος πιο αποδεκτό.

ΑΝΑΜΕΝΟΜΕΝΑ ΑΠΟΤΕΛΕΣΜΑΤΑ

- ★ Δημιουργία ερευνητικών δεδομένων που μπορούν να χρησιμοποιηθούν από τους επιστήμονες για την έρευνά τους.
- ★ Επιστημονική συμμετοχική έρευνα.
- ★ Ενισχυμένη παρακολούθηση περιβαλλοντικών μεταβλητών.
- ★ Αύξηση του επιστημονικού αλφαριθμητισμού και της εμπλοκής του κοινού στην επιστήμη.

ΠΙΘΑΝΟΙ ΠΕΡΙΟΡΙΣΜΟΙ ΚΑΙ ΕΜΠΟΔΙΑ

Η προθυμία για μάθηση και για την τήρηση των οδηγιών είναι σημαντική, καθώς και το ενδιαφέρον για το συγκεκριμένο θέμα που μελετάται.

Ένα προσεκτικά σχεδιασμένο πρόγραμμα κατάρτισης πρέπει να συνοδεύει την εμπλοκή των επιστημόνων πολιτών.

Άλλα πιθανά εμπόδια είναι η πρόσβαση στην τεχνολογία, η έλλειψη εμπειρογνωμοσύνης, ο απαιτούμενος χρόνος, οι ανάγκες χρηματοδότησης και τα πολιτιστικά εμπόδια.

Αναφορές

[1] Massimo Cattino και Diana Reckien (2021). Οδηγεί η συμμετοχή του κοινού σε πιο φιλόδοξο και μετασχηματιστικό τοπικό σχεδιασμό για την κλιματική αλλαγή; *Current Opinion in Environmental Sustainability*: τόμος 52. <https://doi.org/10.1016/j.cosust.2021.08.004>.

[2] Πρόγραμμα Ανάπτυξης των Ηνωμένων Εθνών (2022). Ενημέρωση πολιτικής: Παρακολούθηση της προσαρμογής και η σημασία του προγράμματος Glasgow Sharm el Sheikh για την οικοδόμηση εθνικών συστημάτων. [Διαθέσιμο διαδικτυακά](#) [τελευταία πρόσβαση - Ιούνιος 2023].



Έρευνα ανατροφοδότησης

Το παρόν εγχειρίδιο είναι ένα έγγραφο το οποίο θα ανανεώνεται. Μας ενδιαφέρει ιδιαίτερα να λάβουμε τα σχόλια των αναγνωστών για να βελτιώσουμε το έγγραφο και να το καταστήσουμε πιο χρήσιμο για τις περιφέρειες και τις τοπικές κοινότητες. Μπορείτε να μας βοηθήσετε απαντώντας σε αυτήν τη σύντομη [έρευνα ανατροφοδότησης](#).



Funded by
the European Union

Αποποίηση ευθύνης

Οποιαδήποτε διάδοση των αποτελεσμάτων αντικατοπτρίζει μόνο την άποψη των συγγραφέων και η Ευρωπαϊκή Επιτροπή δεν ευθύνεται για οποιαδήποτε χρήση των πληροφοριών που περιέχει.

Η αναγνώριση του υλικού που έχει δημοσιευθεί προηγουμένως και του έργου άλλων έχει γίνει με κατάλληλη αναφορά, παράθεση ή και τα δύο.

Επιτρέπεται η επαναχρησιμοποίηση υπό τον όρο ότι αναφέρεται η πηγή και ότι δεν αλλοιώνεται το αρχικό νόημα ή το μήνυμα του εγγράφου.

Η Ευρωπαϊκή Επιτροπή δεν ευθύνεται για τυχόν συνέπειες που απορρέουν από την επαναχρησιμοποίηση. Η πολιτική επαναχρησιμοποίησης των εγγράφων της Ευρωπαϊκής Επιτροπής εφαρμόζεται με την απόφαση 2011/833/ΕΕ της Επιτροπής, της 12ης Δεκεμβρίου 2011, σχετικά με την επαναχρησιμοποίηση των εγγράφων της Επιτροπής (ΕΕ L 330 της 14.12.2011, σ. 39).

Όλες οι εικόνες © Ευρωπαϊκή Ένωση, εκτός αν αναφέρεται διαφορετικά. Πηγές εικόνων: Πηγές εικόνων: E.E: © goodluz, # 25227000, 2021. Πηγή: Stock.Adobe.com. Εικονίδια © Flaticon - όλα τα δικαιώματα διατηρούνται.