

Käesolev käsiraamat on elav dokument. Saate aidata  
meil seda parandada, vastates sellele  
lühikesele küsitlusele.



EUROPEAN UNION



EU  
MISSIONS

ADAPTATION TO CLIMATE CHANGE



# Sidusrühmade ja kodanike kaasamine kliimamuutustega kohanemise protsessi: käsiraamat



# Isetegemise (DIY) käsiraamat sidusrühmade ja kodanike aktiveerimiseks ja kaasamiseks kliimamuutustega kohanemise kavandamisse ning rakendamisse.

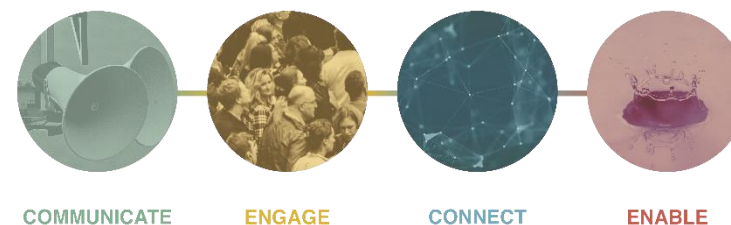
## Sissejuhatus

Kuidas saab kliimamuutustega kohanemise planeerimist tõhustada sidusrühmade<sup>1</sup> kaasamise ja kodanike aktiveerimise strateegiate abil? Kuidas saate tagada nende toetuse, et tagada pikaajalised ja tõhusad kohanemismeetmed? Kui need küsimused kuuluvad teie praeguste murede hulka, ei ole te üksi. Enamik piirkondlikke ja kohalikke omavalitsusi püüab nende võimalustega tegeleda ja seda põhjusega: sidusrühmad ja kodanikud on eduka kliimamuutustega kohanemise planeerimise ja rakendamise selgroog.

Ükskõik kui läbimõeldud, teaduslikult usaldusväärne ja andmepõhine on teie kliimamuutustega kohanemise kava, kui seda ei aktsepteeri ja ei toeta sidusrühmad ja kodanikud, ei saavuta see oma täielikku potentsiaali nii kavandamisel kui ka rakendamisel.

## Eesmärgid ja reguleerimisala

Käesolev käsiraamat on mõeldud kasutamiseks kohalikele omavalitsustele ning see on koostatud ELi kliimamuutustega kohanemise rakendusprogrammi (MIP4Adapt) raames. Käsiraamat annab juhiseid, kuidas kaasata sidusrühmi ja kodanikke kliimamuutustega kohanemise kavandamise protsessi selle kuue peamise etapi jooksul. Etappe on kirjeldatud [piirkondliku kohanemise tugivahendis \(RAST\)](#).



<sup>1</sup> Sidusrühm on iga isik või rühm, kes mõjutab teie kliimamuutustega kohanemise kava või keda see mõjutab. Praktikas tähendab see kõiki, keda kliimamuutustest tulenevad väljakutsed ja võimalused võivad mõjutada, ning osalejaid, kes on võimelised rakendama asjakohaseid meetmeid.

Käsiraamatus tutvustatakse järeleproovitud tööriistu ja meetodeid, mis aitavad teil rakendada "kogu ühiskonda hõlmavat" lähenemisviisi, milles ei jäeta kedagi kõrvale. Käsiraamat tugineb kontseptuaalselt neljale elemendile: **suhtlemine, kaasamine, ühendamine ja võimaldamine (tegevus)**.

Käsiraamatus käsitletakse neid omavahel seotud elementidena, et aktiveerida sidusrühmi ja kodanikke ning julgustada kollektiivset mõistmist, pühendumist ja tegutsemist (vt täpsemalt raamistik 1. selgitusi).

**Raamistik 1: KOMMUNIKEERI - KAASA - ÜHENDA - VÕIMALDA**

Edu võtmeelemendid, et aktiveerida ja kaasata sidusrühmi ja kodanikke tõhusalt ja koostöös:

- KOMMUNIKEERI laiale ringile sidusrühmadele ja kodanikele, kes võivad olla ülekoormatud teabe hulgast, mida nad regulaarselt saavad.
- KAASA avatultorganisatsioone ja üksikisikuid.
- ÜHENDA sidusrühmad ja kodanikud otsustajatega viisil, mis soodustab poliitika ja meetmete üle arutamist.
- VÕIMALDA sidusrühmadel ja kodanikel tegutseda nii ühiselt kui ka individuaalselt .

## Miks on vaja kaasata ja aktiveerida sidusrühmi ja kodanikke?

On kindlaid tõendeid, et üldsuse osalus võib viia kliimamuutustega kohanemisprotsessi ambitsioonikama ja muutlikuma planeerimise ja rakendamiseni <sup>(Ref1)</sup> .

Kohaliku omavalitsusasutusena saate mängida olulist rolli sidusrühmade ja kodanike teadlikkuse ja arusaamise suurendamisel kliimaohtudest, riskidest ja võimalustest ning tugevdada nende pühendumust lahenduste leidmisele. See omakorda võib hõlbustada tegevuste rakendamist, sealhulgas käitumise muutmist.

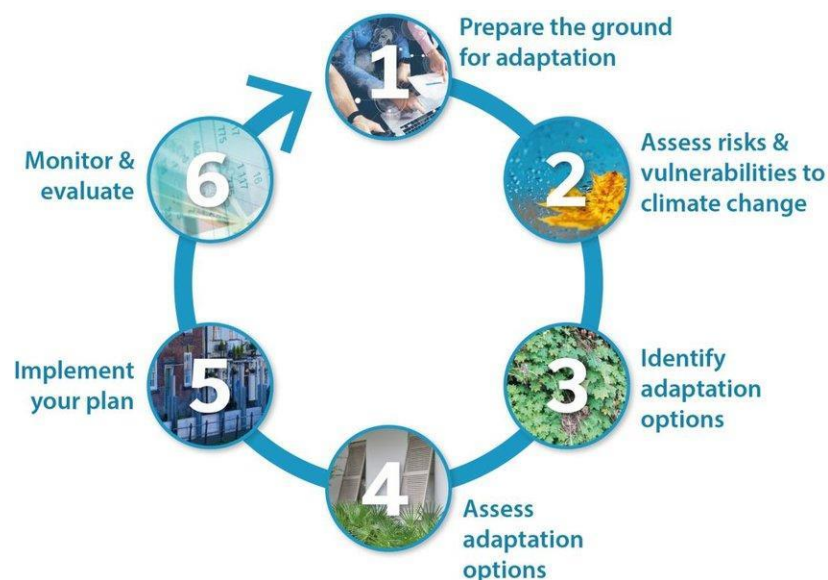
Kaasates sidusrühmi ja kodanikke, saate tagada, et teie kliimamuutustega kohanemise kavad on:

- **Olulised:** Kuigi palju võib olla teada inimeste ja loodussüsteemide tundlikkusest kliima muutlikkuse ja muutuste kohta, võivad sidusrühmad ja kodanikud anda olulisi kohalikke teadmisi ja kogemusi. Lisaks sellele võivad nad kõige paremini hinnata oma kohanemisvõimet, st nende võimet kohaneda võimaliku kahjuga, kasutada ära võimalusi või reageerida tagajärgedele. Paljud sidusrühmad vastutavad tõenäoliselt ka kavast tulenevate meetmete elluviimise eest, seega on nad paremini kursis rakenduslike küsimuste ja seotud väljakutsetega.

- **Usaldusväärne:** Selleks, et kliimamuutustega kohanemise kava oleks usaldusväärne, ühtne ja tõsiseltvõetav, on oluline, et see põhineks mitte ainult ülevõetavalt juhitud, vaid ka alt üles saadud teadmistel.
- **Õiguspärane:** Sidusrühmadelt ja kodanikelt sisendi saamine ja nendega kliimamuutustega kohanemisplaani valideerimine aitab muuta seda õiglasemaks, proportsionaalsemaks ja võrdsemaks, hõlbustades seeläbi selle rakendamist.
- **Ühisomand:** Kava koostamine koos sidusrühmade ja kodanikega tagab ühise vastutuse ja julgustab kõiki osalema selle elluviimisel.
- **Arusaadav:** Sidusrühmade ja kodanike kaasamine kohanemisplaneerimise tsükli igasse etappi (nt haavatavuse ja riskide määramine, kohanemisvõimaluste kindlaksmääramine ja prioritseerimine ning rakenduskavade väljatöötamine) tähendab, et plaani eesmärgid, probleemid, millele see keskendub, ja nende käsitlemise viisid on tuttavad, paremini teada ja seega arusaadavad.

### Millal ja kuidas kaasata ja aktiveerida sidusrühmi ja kodanikke kohanemise planeerimisse?

Käsiraamat aitab teil kaaluda, millal ja kuidas saate kõige tõhusamalt ja tulemuslikumalt aktiveerida ja kaasata sidusrühmi ja kodanikke kliimamuutustega kohanemise planeerimistsükliks. Käsiraamatus käsitletakse RASTis kirjeldatud etapiviisilist tsüklit ning selgitatakse konkreetseid meetmeid ja vahendeid, mida saate igas etapis kasutada.



Sidusrühmade ja kodanike kaasamine võib aidata vähendada konflikte, suurendada usaldust, toetada tehtud otsuste omaksvõtmist, luua kollektiivset avalikku mandaati kliimakohanemise strateegiatele ja kavadele ning hõlbustada kollektiivset arusaamist. Sidusrühmad ja kodanikud on seega tõenäolisemalt valmis toetama kohanemise eesmärgi ja nendega seotud tegevuste rakendamist.

Järgnevas tabelis on esitatud kokkuvõtte kohanemisplaneerimise tsükli peamistest punktidest, kus on selge võimalus taotleda sidusrühmade panust ja/või kinnitust ning konsulteerida kodanikega või toetada nende kaasamist ja käitumise muutmist.

Eristatakse sidusrühmi, kes võivad olla kaasatud konkreetsetesse valdkondlikesse või valdkondadevahelistesse tegevustesse, ja kodanikke, kes võivad olla suunatud üldisemate lähenemisviiside kaudu.

Tabel 1: Näited osalustegevuste kohta RAST-tsükli igas etapis

Kohandamise planeerimise tsükkel	Näited sidusrühmadega seotud meetmete kohta	Näited kodanikke puudutavate meetmete kohta
1. samm – kohanemiseks ettevalmistumine	<ul style="list-style-type: none"> <li>Töötada välja <a href="#">jätkusuutlik kaasamisstrateegia</a></li> <li>Töötada välja <a href="#">praktikakogukond</a>, kellega konsulteeritakse ja/või kes on kaasatud kõikidesse järgnevatesse etappidesse (keskendudes eelkõige rakendamisele).</li> </ul>	<ul style="list-style-type: none"> <li>Kohandage oma <a href="#">kommunikatsioonistrateegiat</a></li> <li>Viige läbi <a href="#">kodanike huvide/hoiakute uuring</a>.</li> <li><a href="#">Kodanikekogu</a> loomine, kellega konsulteeritakse ja/või kes kaasatakse kõikidesse järgnevatesse etappidesse (keskendudes eelkõige rakendamisele).</li> </ul>
2. samm - kliimamuutustega seotud riskide ja haavatavuse hindamine	<ul style="list-style-type: none"> <li>Määrata kindlaks ja seada tähtsuse järjekorda või valideerida kliimaohud ja riskid teemade/sectorite kaupa toimuvate <a href="#">fookusgruppide või tööühmade</a> kaudu või tuvastada kõik teemade/sectorite vahelised kliimaohud ja riskid teemavaheliste/sectoriüleste <a href="#">tööühmade</a> kaudu.</li> </ul>	<ul style="list-style-type: none"> <li>Nõuandva protsessi läbiviimine, et paremini tuvastada riskid ja haavatavused nõrgemate gruppide seas.</li> <li>Suunatud teavitustegevus, et suurendada kodanike arusaamist või teadlikkust haavatavusest ja riskidest (nt <a href="#">teavituskampania</a>).</li> </ul>
3. samm - kohanemisvõimaluste kindlaksmääramine	<ul style="list-style-type: none"> <li>Kohanemisvõimaluste kindlakstegemine ja valideerimine temaatiliste/sectoripõhiste <a href="#">fookusgruppide või tööühmade</a> kaudu või valdkondadevaheliste kohanemismeetmete kindlaksmääramine teemavaheliste/sectoriüleste <a href="#">tööühmade</a> kaudu.</li> </ul>	<ul style="list-style-type: none"> <li>Kodanikega konsulteerimine kohanemisvõimaluste olulisuse, usaldusväarsuse ja õiguspärasuse ning nende valmisoleku kohta kohanemisvõimalusi toetada.</li> </ul>
4. samm - kohanemisvõimaluste hindamine	<ul style="list-style-type: none"> <li>Hõlbustada temaatiliste/sectoripõhiste <a href="#">fookusgruppide või töögruppide</a> korraldamist, et rakendada kokkulepitud kriteeriume kohanemisvõimaluste prioritseerimiseks, või teemavaheliste/sectoriüleste <a href="#">õpikodade korraldamist</a>, et kinnitada kõigi kohanemisvõimaluste prioriteetsus.</li> </ul>	<ul style="list-style-type: none"> <li>Kodanikega konsulteerimine kohanemisvõimaluste tähtsuse määramisel (nt <a href="#">kodanike küsitluste</a> kaudu).</li> </ul>
5. samm – kava rakendamine	<ul style="list-style-type: none"> <li>Arendada soodne keskkond (nt suunised, <a href="#">stiimulid</a> ja toetus), mis soodustab sidusrühmade meetmete rakendamist.</li> </ul>	<ul style="list-style-type: none"> <li>Kodanike teadlik kaasamine, et teavitada kohanemismeetmete rakendamist soodustava keskkonna arendamisest.</li> <li><a href="#">Kommunikatsioonitegevuse suunamine</a>, et inspireerida käitumismuutusi, mis viivad suurema säilenõtkuse saavutamiseni.</li> </ul>

6. samm - seire ja hindamine

- Kaasata sidusrühmi rakendatavate meetmete (sh ka nende endi poolt rakendatavate) eduaruandlusesse.
- Kodanikuteaduse programmide loomine kohanemismeetmetega seotud väljundite ja tulemuste jälgimiseks.

## Etapp 1: Kohanemiseks ettevalmistumine

Olenemata sellest, kas valmistute kliimamuutustega kohanemisplaani koostamiseks või olete juba kohanemistsükli mõnevõrra edasi liikunud, on äärmiselt kasulik tuvastada ja mõista, millised sidusrühmad ja kodanikud saavad panustada ja mil viisil.

**Aga kuidas? Ja kust alustada?** Selles jaos kirjeldatakse, kuidas arendada **aktiivseerimis- ja kaasamisstrateegiat** iga järgmise kohanemisplaneerimise tsükli sammu käigus. Teid julgustatakse alustama üldise strateegia visandamisest. Seda arendatakse üksikasjalikumalt edasi, kui te alustate kohanemise kavandamist samm-sammult, st õppides RASTi käigus ning juhtides sidusrühmade ja kodanike ootusi pidevalt muutuvatel keskkonnas.

### Kuidas arendada oma aktiveerimis- ja kaasamisstrateegiat

**Aktiveerimis- ja kaasamisstrateegiat** saab kohandada vastavalt kohalikule olukorrale, vastates järgmistele juhtküsimustele:

- **MIKS te soovite sidusrühmade ja kodanikega koostööd teha?** nt kuidas arvate, et nende kaasamine ja aktiivne osalemine võib parandada kohanemisplaneerimise tsükli konkreetsete etappide tulemusi?
- **Keda on vaja kaasata** avalikust, era- ja vabatahtlikust (kolmandast) sektorist, et:
  - saada oluline ja usaldusväärne sisend kõigilt võtmeisikutelt, kellel on asjakohased teadmised ja kogemused sektoritest või valdkondadest, mida teie kliimamuutustega kohanemise kava käsitleb.
  - tagada, et kava väljatöötamisse on kaasatud võimalikult suures ulatuses kõik peamised sidusrühmad, keda see võib mõjutada.
  - tagada isikute vastutus ja arusaamine, kes vastutavad kava elluviimise eest, ning ka nende isikute panus, kes rakendavad seda.

Sidusrühmade kaardistamisel ja võrgustiku analüüsimisel on kasulik kaaluda sidusrühmade püüdlusi ja nendevahelisi suhteid. Juhised sidusrühmade kaasamise kavandamiseks leiate [Climate-ADAPTi](#) veebilehelt. Samuti saate kasu teistest juba käimasolevatest osalusprotsessidest, aktiveerides võimalikku sünergiat teiste samalaadsete tegevustega.

Sidusrühmade kaasamise [RESINi juhend](#) jagab sidusrühmade analüüsi kolmeks etapiks:

- i) Sidusrühmade kindlaksmääramine (sidusrühmade kaardistamise kaudu - [vt kirjeldus lisas](#)).
- ii) sidusrühmade liigitamine (nt [mõju-huvide maatriksi](#) abil) ja
- iii) sidusrühmade vaheliste suhete analüüs (vt [sotsiaalse võrgustiku analüüsi sissejuhatavaid suuniseid](#)).

Analüüsides erinevate sidusrühmade huvi ja mõju ulatust, saate kindlaks teha, keda oleks kasulik täielikult kaasata oma strateegia väljatöötamisse (nt kes saavad edastada teavet ülejäänud elanikkonnale ja saavad seda ka tagasi) või keda on vaja ainult teavitada.

- **KUI palju nõutakse sidusrühmadelt ja kodanikelt** (nt milline on [eeldatav osalemise tase](#)), et aidata kindlaks teha ja seada tähtsuse järjekorda kliima haavatavused, riskid ja kohanemisvõimalused, ja **MIDA nad selle eest saavad?** See on oluline, kuna sidusrühmade ja kodanike ootuste õige haldamine (st nende eesmärkide, rollide ja ambitsioonide osas) on osalusprotsessi edukuse seisukohalt kriitiline.

Pikaajalise mõju saavutamiseks peab teie aktiveerimis- ja kaasamisstrateegia olema pikema aja jooksul jätkusuutlik ning tuginema selgelt struktureeritud osalusprotsessile. Selle läbimõtlemine aitab teil säästa ka ressursse ja luua tõelist kogukonnatunnet. Te saate kindlaks teha, millised aspektid võivad teie sidusrühmadele või kodanikele huvi pakkuda, lühidalt öeldes, mida nad saavad oma osalemisest vastu. See ei aita teil mitte ainult kitsendada oma strateegiat, vaid võimaldab teil ka juhtida asjaosaliste ootusi.

- Millised on **vajalikud ressursid** ja milline on iga osalusprotsessi **eeldatav kestus (KUI PALJU ja KUI KAUA)?**

Ideaaljuhul põhineb aktiveerimis- ja kaasamisstrateegia kogu RAST-tsükli hõlmaval **osalusmeetmete teekaardil**, mis peaks olema konkreetsete etappide puhul üksikasjalikum. See tegevuskava tuleb sidusrühmadele ja kodanikele selgelt teatavaks teha.

On palju populaarseid ja testitud osalusmeetodeid ja -võtteid, aga ka uuenduslikke lähenemisviise, mida saate kasutada oma aktiveerimis- ja kaasamistegevuses. Meetodite valik sõltub teie konkreetsetest eesmärkidest (vt [tabel 1](#)) ja fookusest (nt teabevahetus, ühine analüüs, vastastikune õppimine, kollektiivne otsustamine või sidusrühmade täiendav kaasamine). Professionaalsed juhised kaasava tegevuskava kavandamise ja elluviimise kohta võivad olla kasulikud, et toetada teid protsessi tõhususe suurendamisel.

Täiendavalt tuleks kaaluda, **kuidas viia oma kommunikatsioonistrateegia kõige paremini kooskõlla** aktiveerimis- ja kaasamistegevusega. Näiteks võivad eie meeskonda kuuluda kommunikatsiooniekspertid, kes suudavad koostada kindla kommunikatsioonistrateegia (st sõnumi, sihtrühma ja kanalite

kindlaksmääramine). See on võtmetähtsusega, et toetada kliimamuutustega kohanemise kava väljatöötamist, rakendamist ja järelvalvet, tagades seega teabevahetuse kooskõla sidusrühmade ja kodanike kaasamise strateegiaga. Siiski peaksite arvestama mõningate eripärasid [kliimamuutustega seotud teabe vahetusel](#), nt tuleb teave siduda sellega, mis on teie sihtrühmale oluline, luua narratiivid, mis räägivad kaasahaarava loo, või tõhusa visuaalse kommunikatsiooni kasutamine.

### Sidusrühmade aktiveerimise ja kaasamise toetamine

[Praktikakogukonnad](#) (CoP) on hea näide väljakujunenud sotsiaalsete organisatsioonide vormist, mis võivad mängida kesket rolli sidusrühmade osaluse suurendamisel kohanemiskava rakendamisel. Kliimamuutustega kohanemisele keskenduv praktikakogukond (CoP) on organiseeritud rühm inimesi, kellel on ühised huvid ja kes soovivad koordineerida jõupingutusi ühiste kliimamuutustega kohanemisega seotud eesmärkide saavutamiseks. Saate luua oma praktikakogukonna, et luua ruum vastastikuseks õppimiseks, keskendudes sageli heade tavade jagamisele ja kohanemisvõimaluste rakendamise ja vastuvõtmise toetamisele. [ELi ja Teadusuuringute Ühiskeskuse praktikakogukonna käsiraamatus](#) on üksikasjalikud juhised selle kohta, kuidas praktikakogukonda juhtida, võttes nõuetekohaselt arvesse kõige olulisemaid tegureid, mis võimaldavad sellistel kogukondadel areneda. MIP4Adaptil on oma praktikapartnerlus, mis aitab kõigil osalejatel vahetada ideid, õppida ja luua võrgustikke konkreetsetes, ühist huvi pakkuvates, valdkondades.

### Kodanike aktiveerimise ja kaasamise toetamine

**Sihilikud ellu viidavad protsessid** võivad toetada teid, et edendada struktureeritud dialoogi või vestlust poliitikakujundajate ja kodanike vahel ning kaasata arutelluse need, kes alati ei mõista kliimamuutusi puudutavat andmestikku, kes on võimalike lahenduste suhtes skeptilised või kes on mures, et kliimamuutused mõjutavad neid. Lisaks võivad need protsessid pakkuda kohalikul tasandil toetust, et teha kindlaks kõige haavatavamate rühmade konkreetsed vajadused, aidates seega kaasa [õiglase säilenõtkuse kujundamisele](#). Näiteks [kliimakogud](#) kaasavad tasakaalustatud vanuse, soo ja sotsiaalmajandusliku olukorraga kodanike rühmi, et õppida, arutada ja anda soovitusi kliimaga seotud prioriteetide kohta. Need soovitusel võivad aidata otsustajatel ja teistel sidusrühmadel paremini mõista, kuidas kodanikud tajuvad peamisi probleeme ja vajalikke meetmeid säilenõtkuse suurendamiseks.



**Head tavad kliimakogudes:** Alates [Iirimaa kodanikekogust](#) 2016. aastal on üha rohkem näiteid Euroopast selle kohta, kuidas juhuslikult valitud kodanike rühm saab õppida, pidada dialoogi, arutleda ning esitada selgeid soovitusi ja võimalikke lahendusi, et aidata lahendada keerulisi kliimamuutustega seotud probleeme (kättesaadavad on aruanded, milles esitatakse [Iirimaa](#), [Prantsusmaa](#), [Ühendkuningriigi](#) ja [Hispaania](#) arutlusprotsessidest tulenevad soovitused). Need soovitused on esitatud riikide parlamentidele, et anda teavet vajalike poliitiliste reformide kohta: näiteks Iirimaaal koostati nende põhjal kliimakava ja Prantsusmaal tehti ettepanek põhiseaduse reformiks, et tagada riigi tegevus kliimamuutuste osas. [Euroopas](#) on korraldatud ka mitmeid teisi kodanike kogusid [piirkondlikul ja kohalikul tasandil](#), kusjuures maailma esimene alaline kliimaküsimusi käsitlev kodanikekogu tegutseb Brüsselis alates 3. veebruarist 2023. aastal.

Need kogud pakuvad raamistikku, milles kodanikud saavad arutleda ja koostada kaasavaid, õiglasi ja laiapõhjaliselt toetatud soovitusi, mis võivad suunata poliitilisi muudatusi. Euroopa Kliimaasambleede Teadusvõrgustik on koostanud üksikasjalikud [juhised](#) kliimakogude kavandamise, ettevalmistamise, rakendamise ja hindamisega seotud erinevate aspektide kohta. Lisaks sellele annab [projekt "Kodanike kliimakogud"](#) selgeid nõuandeid ja ülevaateid kliimakogude kolme etapi kohta (st ettevalmistus, kogude elluviimine ja poliitilised järelmeetmed). Need nõuanded tuginevad kogemustele ja õppetundidele, mis on saadud edukatest riiklikest kliimakogudest kogu Euroopas (vt vasakpoolset kasti).

## 2., 3. ja 4. samm: Määrake kindlaks ja hinnake haavatavust kliimamuutuste suhtes, riske ja kohanemisvõimalusi .

Võite konsulteerida peamiste sidusrühmade ja kodanikega, et rakendada nende teadmisi ja kogemusi:

- valideerige ja täiendage esialgset analüüsi **haavatavuse ja riskihindamise** protsessi kesksete **elementidega**, st tundlikkuse, kohanemisvõime (organisatsiooni, tehniline, finants- ja ökosüsteemi võimekus) ja kliimaohutudega kokkupuute hinnanguga – vt määratlust [RASTist](#).
- tuvastage ja hinnake kõige **asjakohasemaid võimalusi kliimaohutude, riskide ja võimaluste** lahendamiseks.
- parandage nende ühist arusaama nende motivataatoritest, põhilistest uskumustest, muredest, tunnetest ja väärtustest seoses kliimamuutustega.

Osalustegevuses võib kasutada **fookusgruppe** ja **sidusrühmade töötubasid**, et valideerida ja saada sisendit haavatavuse, riskide ja/või kohanemisvõimaluste kindlakstegemiseks ja prioritseerimiseks. Neid võib korraldada kas teema- või sektorispetsiifiliste tegevuste või teemadevaheliste või sektoritüleste tegevuste raames, st kui püütakse tuvastada sünergiaid ning leida kompromisse ja võimalikke konflikte teemade või sektorite vahel.

Nii fookusgrupid kui ka sidusrühmade töötoad võimaldavad koguda kvalitatiivseid andmeid ja põhjalikku teavet inimeste arusaamade kohta ning võivad olla väga väärtuslikud, et mõista nii individuaalseid kui ka kollektiivseid muresid, motive ja uskumusi. Oluline on tagada, et arutelu oleks juhitud selgest eesmärgist, et kutsutud osalejad oleksid asjakohased ja et tegevust juhita viisil, mis soodustab avatud ja ausat suhtlemist.

On olemas hulgaliselt katsetatud osalusmeetodeid ja -vahendeid (vt nt [MSP juhend](#)), mida saab kasutada fookusgruppide või sidusrühmade töötubade raames, et hõlbustada haavatavuse ja riskianalüüside valideerimist või täiendavat panust.

### Näiteid kaasamise meetoditest:

- Eesmärkide ja väljakutsete määramiseks ning ühise aluse loomiseks: [visioneerimine](#), [Pentagonal Problem](#), [osaluskaardistamine](#), [õpiringid](#) ja [kognitiivne kaardistamine](#).
- Teadmiste vahetamiseks, sotsiaalseks õppimiseks ja uute ideede ühiseks loomiseks: [World Café](#), [Fish Bowl](#), rollimängud ja [Pro Action Café](#).
- Otsustamise ja konsensuse saavutamise toetamiseks (st kohustuse võtmine pühendumiseks): [vägivallatu suhtlemine](#), [avatud foorumid](#), [ümarlauad](#), [taastavad dialoogid](#) ja [osalusel põhinev mitmekriteeriumiline analüüs](#).

Ükski vahend või meetod ei ole kohaldatav kõigi olukordade ja eesmärkide puhul. Seetõttu, kui teil puudub sisemiselt vastav kompetents, peaksite tegevuste kavandamisel ja läbiviimisel kasutama professionaalset juhendamist, et tagada kavandatud eesmärkide täielik saavutamine.

Selleks, et aidata luua soodsat keskkonda, võib olla vaja paremini mõista inimeste vajadusi, motivatsiooni, muresid ja uskumusi kliimamuutuste ja kohanemist puudutava käitumise kohta. Sidusrühmade ja kodanike peamiste väärtuste kohta saate rohkem teada küsitluste ja küsimustike, sotsiaalse võrgustiku analüüsi või tulemlikkuse kaardistamise meetodite abil ning saate seda teavet kasutada tegevuste käivitamiseks. [Kodanike küsitlused](#) (vt nt EÜ [Eurobaromeetri uuring](#)) on eriti kasulikud tagasiside kogumiseks, inimeste ja kogukondade teadlikkuse tõstmiseks ning kodanike kaasamiseks vajalikes küsimustes. Lisaks sellele edendavad need uuringud läbipaistvust ja vastutust, kogudes kodanike arvamuste kaudu saab neid kaasata otsustusprotsessi. Kodanike küsitlustest kogutud andmeid saab kasutada selleks, et teha kindlaks, milliseid valdkondi tuleks kohanemiskava koostamisel täiendada, teha poliitike ja programmide kohta andmepõhiseid otsuseid ning hinnata nõusoleku taset arutlusel oleva teema suhtes. Konkreetseid kodanike küsitlusi saab korraldada näiteks selleks, et anda teavet ja/või kinnitada haavatavuse, riskide ja kohanemisvõimaluste kindlaksmääramist ja prioritseerimist. Tegevus võib toetada ka valitud kohanemisvõimaluste rakendamiseks soodsa keskkonna loomist.

## 5. samm: kava rakendamine

Kui olete oma sidusrühmade ja kodanikega kohanemiskava väljatöötamise eelnevates etappides suhelnud, neid kaasanud ja nendega ühendust võtnud, saab nende kaasamisega veelgi suurendada selle olulisust, usaldusväarsust ja õiguspärasust:

- valitud kohanemismeetmete kulupõhiste rakenduskavade väljatöötamine
- asjakohaste rahastamisallikate ja finantseerimisallikate kindlakstegemine
- poliitika rakenduskavade väljatöötamine.

**Nõuandvad protsessid** on eriti olulised selleks, et luua soodne keskkond, mis hõlbustaks valitud kohanemisvõimaluste rakendamist. Teisisõnu, te saate kasutada teadmisi ja kogemusi kohanemiskavade rakendamisel, kui võtate ühendust oma sidusrühmade ja kodanikega, kasutades ära osalejate võrgustikku, aktiveerides sotsiaalseid suhteid, luues kohalikku sotsiaalset kapitali, mis põhineb inimeste sotsiaalsel või kollektiivsel vaimul, kuna nad on "sotsiaalsed olendid", kes on "seotud" teiste inimestega. Sidusrühmade ja kodanike arusaamine ja omaksvõtmine sellest, mida tuleb kohanemiskava rakendamiseks teha, annab neile ka suurema võimaluse tegutseda nii kollektiivselt kui ka individuaalselt. Neid protsesse saab korraldada eri tasanditel,

alates kogukonna konsultatsioonidest kuni palju laiemate riiklike kodanike kogunemiseni. Mitmed vahendid (vt näiteks neid [ühenduse dialoogi suuniseid](#)) ja töö, mida tehakse ELi rahastatud käimasolevate projektide raames (nt [PHOENIX](#) ja [REAL DEAL](#)), võivad anda ideid, kuidas demokraatlikke kohanemisalgoritmi luua ja ellu viia.

Selleks, et saavutada kliimamuutustele vastupanuvõime on fundamentaalne sidusrühmade ja kodanike **aktiivne roll**, st vajalik on säilitada ja tugevdada kodanike ja sidusrühmade aktiveerimist ja kaasamist. Kaasatust saab toetada kohalike praktikakogukondade või elavate laborite tegevuse kaudu, mis tugevdavad osalust, et tõhustada kava rakendamist (vt näide paremal olevas kastis).

#### Elav labor, mis toetab kohanemisvõimaluste rakendamist

H2020 BRIGAD projektis raames [aitas Antwerpeni linn aktiivselt kaasa](#) arukate haljastussüsteemide [testimiskoha leidmisele](#) Living Lab'i tegevuse raames. Linn esitas oma kodanikele avaliku üleskutse, milles teatas BRIGADi plaanidest ja palus omanikel, kes oleksid valmis oma katust testimiseks kasutusse andma, märku andma. Kogu projekti kestel külastasid katseplatsi sidusrühmad, kodanikud ja teadlased.

Liikumine kaalutlemisest tegudeni nõuab peamiste hoobade läbimõtlemit, sest vajalik on saavutada aktiveerumine ja käitumusmuutus nii individuaalsel kui ka kollektiivsel tasandil (vt sellega seotud Climate-KICi [edulugu](#)). Lisaks sidusrühmade ja kodanike sisemiste väärtuste ja motivatsiooni ärakasutamisele on siiski ka muud liiki stiimuleid. [Keskonnapoliitika vahendid](#), mis on määratletud kui stiimulid, mis on kavandatud ja rakendatud eesmärgiga kohendada individuaalseid otsuseid kollektiivselt kokkulepitud eesmärkidega. Need stiimulid võivad õigete soodustavate või pärssivate stiimulite abil soodustada käitumise muutmist ja tingimusi parandada (näiteks konkreetsete konkreetsete tegevuste rahastamine riskide vähendamiseks). Seesugused tööriistad võivad parandada olemasolevat poliitilist raamistikku, stimuleerides, mitte käskides käitumuslikke muutusi, mis võivad viia kohanemiseni.

Edasine samm on rakendada **kaasotsustamisprotsesse**, nagu näiteks [roheline kaasav eelarve](#) (vt kast allpool), mille puhul antakse kodanikele otsene sõnaõigus selles, kuidas riiklikke eelarvevahendeid kliimamuutustega tegelemiseks eraldatakse ja kulutatakse. Selle vahendi abil otsustavad kogukonna liikmed vahendite eraldamise ja jaotamise üle tegelike kliimaprojektide ja -algatuste jaoks.

#### Kaasotsustamismenetluse head tavad: Lissaboni roheline kaasav eelarve

Kaasav eelarve koostamine on kodanike osalemise vorm, mille kaudu on kodanikel tegelik otsustusõigus osaliselt kohaliku omavalitsuse eelarve üle. Lissabon oli üks esimesi Euroopa suurlinnu, mis võttis osaluspõhise eelarve koostamise munitsupaalsel tasandil kasutusele, sealhulgas (alates 2018. aastast) rohelised osaluspõhised eelarved, mis keskenduvad ettepanekutele "jätkusuutlikuma, vastupidavama ja keskkonnasõbralikuma linna" loomiseks. Lähenemisviis põhineb hübriidmudelil, milles kombineeritakse kontaktset aruteluprotsessid veebipõhiste platvormidega, mille abil hääletatakse kliimamuutuste leevendamise ja kohanemisprojektide üle ning valitakse need välja kohalike kodanike valikute põhjal.

## 6. samm - seire ja hindamine

Piirkonna või kohaliku omavalitsusasutusena on oluline ka jälgida ja hinnata kavandatud meetmete edenemist ning kontrollida tegelikke tulemusi seatud eesmärkide suunas (vt [UAST kliima-ADAPTis](#)). Seire ja hindamine (M&E) võimaldab õppida ja mõelda oma kohanemiskava tõhususe ja võimalike kõrvalmõjude üle. Usalduse ja kohanemisvõime suurendamiseks tuleks asjaomastele otsustajatele ja sidusrühmadele regulaarselt anda teada edusammudest erinevate näitajate osas.

Tulemuste mõõtmine ja hindamine võib siiski olla keeruline, eelkõige soovitud tulemuste saavutamise hindamine<sup>(Ref2)</sup>. Peamised raskused on seotud mittevastava ajaraamistikuga (st aeg, mis kulub vajaliku ulatuse ja mahuga kohanemismeetme rakendamiseks vs aeg, mis võib kuluda neist saadava kasu saavutamiseks). Lisaks andmete, sealhulgas lähteandmete piiratud kättesaadavusega ning rahaliste kulude ja pikaajalise seire jätkusuutlikkuse tagamiseks vajalike kohustuste võtmisega. Sidusrühmade ja kodanike kaasamine plaani jälgimise ja hindamise tagasiside ja parendamise protsessi, võimaldab teil paremini nende väljakutsetega toime tulla ja aitab hoida plaani asjakohasena. Lisaks võib see olla võimas süsteem, et edendada kollektiivseid ja individuaalseid kliimategevusi; alates avalikkuse teadmiste ja teadlikkuse tõstmisest kuni noorema põlvkonna harimiseni.

[Kodanikuteadus](#) (mida määratletakse kui teaduslikke uuringuid, mis viiakse läbi üldsuse osalusel) võib olla toetav vahend, mis aitab saavutada pidevat ja õigeaegset parendustsüklit. Kodanikke saab kaasata kliimamuutustega kohanemiskava rakendamise seotud asjakohaste muutujate jälgimisse, et koos sidusrühmade ja kodanike panusega kaaluda, mis toimib hästi ja mis mitte. See suurendab arusaamist ja teadlikkust, aitab tagada kava täiustamise olulisust, usaldusväarsust ja õiguspärasust ning julgustab seeläbi edasist pühendumist tegevusele, mis viib eespool nimetatud parendustsükklisse.

Peamised küsimused, millega peate tegelema, on järgmised:

- Väljundid - mil määral rakendatakse teie kavas esitatud meetmeid?
- Tulemused - mil määral on kliimaohud ja -riskid vähenenud? (nt vähendades tundlikkust kliimaga seotud ohtude suhtes ja/või suurendades kohanemisvõimet või vähendades haavatavate osade kokkupuudet ohtudega).

### ELi kogemused kodanikuteaduses, mis käsitlevad kliimameetmeid

EÜ on edendanud mitmeid kodanikuteaduse projekte, mis sisaldavad uurimismeetodeid, mis toetavad kodanike aktiveerimist kliimameetmete rakendamisse (vt näiteid [SwafS programmist](#), [eu-citizen.science](#) projektist või [AURORA projektist](#) - praegu kaasatakse 7000 kodanikuteadlast üle Euroopa, et saada "nullilähedaste heitkoguste" kodanikeks). Teine näide on Ühendkuningriigi [Nature's Calendar](#), mis kasutab tõhusalt kodanikuteadust, et jälgida kliimamuutuste mõju

## Lisa - põhiliste tööriistade täiendav kirjeldus

Käesolev lisa sisaldab üksikasjalikumat teavet peamiste tööriistade kohta, mis toetavad sidusrühmade ja kodanike aktiviseerumist ja kaasamist. Antud kontekstis mõistetakse mõistet "tööriist" laialt ja see hõlmab nii tegelikke tööriistu kui ka suuniseid, meetodikaid, platvorme, häid tavasid ja muid ressursse.

### TYPE OF TOOL



Tool



Guideline



Methodology



Platform



Good Practice

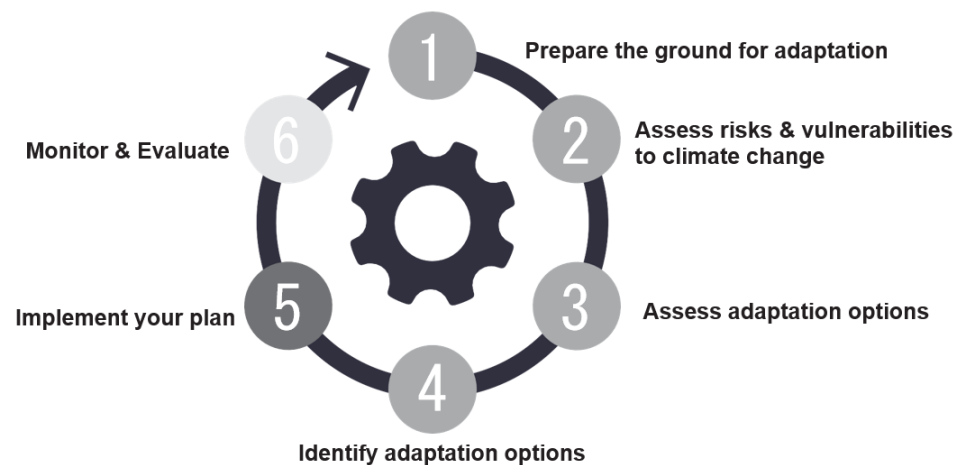


Other

Lisas on mitu faktilihte, mis sisaldavad asjakohast teavet iga tööriista kohta, täpsemalt:

- Peamine kirjeldus
- Kuidas tööriist töötab
- Üldised näpunäited ja nõuanded tööriista kasutamiseks
- Viited, sealhulgas kirjelduste koostamisel kasutatud dokumendid, mis annavad lisateavet.
- Tööriista kasutamiseks vajalik aeg, oskused ja ressursid
- Oodatavad väljundid ja tulemused
- Võimalikud takistused ja piirangud

Iga vahendi puhul on lisatud ka joonis, mis näitab, millist tüüpi vahendiga on tegemist ja milliseid RASTi etappe see toetada võiks (vt näide paremal pool). Ringid on värvitud **tumeroheliseks**, kui see on eriti kasulik selle etapi jaoks, ja **heleroheliseks**, kui vahend võib olla kasulik ka selles etapis.



## TÖÖRIISTADE LOETELU

.....	1
01 SIDUSRÜHMADE ANALÜÜS .....	16
02 KLIIMAMUUTUSTEST TEAVITAMINE .....	18
03 TEAVITUSKAMPAANIA .....	21
04 PROPAGEERIMISE STRATEEGIA .....	24
05 KODANIKE KÜSITLUSED .....	26
06 KODANIKE KLIIMAKOGU .....	28
07 ROHELINE KAASAV EELARVE .....	31
08 PRAKTIKAKOGUKONNAD .....	34
09 KESKKONNAPOLIITIKA STIIMULID .....	36
10 KODANIKUTEADUS .....	38



# 01 SIDUSRÜHMMADE ANALÜÜS

Sidusrühmade kaardistamine ja analüüs on protsess, mille käigus määratakse kindlaks ja liigitatakse erinevad inimrühmad, näiteks organisatsioonid või üksikisikud, kes mõjutavad kliimamuutustega kohanemise kava või keda see mõjutab.

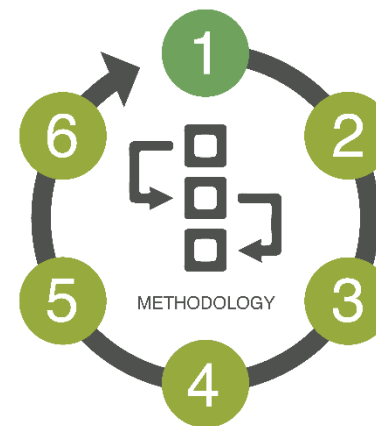
See on tõhusate kommunikatsioonistrateegiate väljatöötamise peamine eeldus ja aitab maksimeerida teie kliimakavade positiivset mõju. See on keske tähtsusega, et mõista võimuasümmeetriaid, st millised osalejad või sidusrühmad on suurema või väiksema mõjuvõimuga, ning võimalikke vastupanu allikaid, st rühmi, kes on võimalike muudatuste või uute algatuste vastu. Sidusrühmade kaasamist toetavate strateegiate tõhustamine on oluline kogu osalusprotsessi jooksul, et maksimeerida kohanemiskava positiivset mõju.

## KUIDAS SEE TOIMIB

Põhikomponent on teie sidusrühmade võrgustiku kindlaksmääramine. Peate koostama esialgse nimekirja ja täiendama seda veebiuuringute, fookusgruppide, küsimustike, poolstruktureeritud intervjuude ja/või [lumepallimeetodi](#) abil. Selle protsessi käigus saate tutvustada sidusrühmadele kohanemiskava, selgitada, mida neilt küsitakse, mida nad saavad vastu ja miks nende panus on nii oluline.

Järgmise sammuna saate koguda teavet iga sidusrühma kohta, näiteks nende murede, peamiste vajaduste ja prioriteetide, mõju- ja huvitaseme kohta. See aitab kindlaks määrata iga sidusrühma jaoks vajaliku kaasamise taseme.

Lõpuks saate analüüsida ka sidusrühmade vahelisi suhteid, et paremini mõista võimutasakaalu, sõltuvusi, teabevooge või mõjutusi.



## NIPP

Ärge unustage oma sidusrühmade kaardistust jooksvalt üle vaadata ja ajakohastada, kui liigute RASTi ühest etapist järgmisesse läbi oma kohanemisplaneerimise tsükli. Sidusrühmade koosseis muutub tõenäoliselt aja jooksul, samuti nende olulisus või mõju konkreetsetele meetmetele, milles nad saavad osaleda.

## VIITED

H2020 [RESIN projekti metoodika](#) sidusrühmade kaasamiseks

[Climate-ADAPT: sidusrühmade kindlaksmääramine ja kaasamine](#)

Näide sidusrühmade kaardistamise kohta kliimamuutustega kohanemiseks: [ECO-CITIES projekt Manchesteris](#)





### Aeg



Sidusrühmade kaardistamise puhul sõltub see näiteks kaalumise all olevate valikute suurusest ja keerukusest. Näiteks väiksemate piirkondade puhul võib protsess toimuda mõne päevaga, samas kui suuremate piirkondade puhul võib see võtta aega kuni mitu nädalat. Sidusrühmade analüüsi läbiviimine nõuab täiendavat aega, mis on samuti seotud kava suuruse ja keerukusega.



### Oskused



Sidusrühmade kaardistamiseks ei ole vaja eelnevat kogemust, kuid sidusrühmadega suhtlemiseks ja teabe kogumiseks on vaja tugevaid suhtlemisoskusi. Oluline eelis on oskus sünteesida ja esitada teavet selgelt ja lühidalt. Sidusrühmade analüüs võib siiski vajada spetsialistide abi.



### Ressursid



Sidusrühmade kaasamiseks on vajalik ressursid peamiselt inimeste, kes on eraldatud töö läbiviimiseks, aja kujul. Sidusrühmade analüüsi osas võib teil olla vaja meeskonda, kes viib läbi uuringuid või küsitlusi, et koguda teavet iga sidusrühma ootuste ja huvide kohta. Sidusrühmade vaheliste suhete analüüsimiseks on vaja spetsiaalseid vahendeid, nt sotsiaalvõrgustiku analüüs koos kaasnevate tarkvaravahenditega.

## OODATAVAD VÄLJUNDID / TULEMUSED

- ★ Loetelu sidusrühmadest (sh kontaktisikute andmed), kes võivad teie kohanemiskavale oluliselt kaasa aidata.
- ★ Sidusrühmade huvide, vajaduste ja ootuste väljaselgitamine ja mõistmine.
- ★ Võimalike konfliktide või vastuseisude tuvastamine. Organisatsioonide abistamine riskide leevendamisel enne võimalikku eskaleerumist.

## VÕIMALIKUD PIIRANGUD JA TAKISTUSED

Teatavate sidusrühmade kohta käiva teabe kättesaadavus või piirangud võivad takistada kaardistamisprotsessi.

Mittetäielik esindatus: sidusrühmade kaardistamise protsess võib olla subjektiivne, kuna see võib sõltuda individuaalsetest vaatenurkadest või eelistustest. Seega võib protsess jätta välja mõned sidusrühmad, kes võiksid teie kohanemisplaneerimist mõjutada.

Keerukus ja muutuv keskkond: protsess võib olla keeruline ja seda võib olla vaja teha mitu korda, kuna sidusrühmad ja nende seisukohad muutuvad aja jooksul.

## 02 KLIIMAMUUTUSTEST TEAVITAMINE

Nagu paljud aastatepikkused kliimameetmete alased jõupingutused on näidanud, ei ole kliimamuutustega seotud teabevahetus lihtne ülesanne ja väärrib erilist tähelepanu. Käsiraamatus "Handbook for IPCC authors on principles for effective communication and public engagement on climate change" selgitatakse, et kliimamuutustega seotud teabevahetuse põhiprintsiibid on "talking about the real world", "connecting with what matters to people" ja "telling a human story".

See, kuidas inimesed end konkreetsetes olukorras tunnevad, mõjutab tugevalt nende otsuseid, kuidas reageerida (ja potentsiaalselt tegutseda), st inimesed ei pruugi tegutseda, kui nad on paremini informeeritud. Kirjanduse põhjal on võimalik öelda, et emotsioonid on olulised kui tehakse praktilisi otsuseid, riskide mõistmiseks ja motivatsiooni loomiseks.

### KUIDAS SEE TOIMIB

Atraktiivsete piltide, visuaalsete vahendite ja mõjusate lugude jutustamise abil on võimalik saada inimeste tähelepanu ja tekitada emotsioone ning seega on tõenäolisem, et kaasnevad uued kliimamuutustega seotud käitumisharjumused.

Näiteks IPCC suunistes, mis on koostatud teadlaste toetamiseks kliimamuutustest teavitamisel, on esitatud kuus põhiprintsiipi, mis toetavad neid avalikkuse kaasamisel. Näiteks selgitab IPCC kommunikatsioonimeeskond, et tuleb olla ettevaatlik kliimamuutusi puudutavate andmete osas, sest kliimamuutuste "suured numbrid" (nt globaalsed keskmised temperatuurieesmärgid, süsinikdioksiidi kontsentratsioon atmosfääris) ei ole seotud inimeste igapäevase eluga. Enamik inimesi mõistab maailma pigem anekdootide ja lugude kui statistika ja graafikute kaudu, seega aitab teabe esitamisel kui püütakse jutustada lugu ja näidata teaduse taga peituvat inimnägu.



### VIITED

[Käsiraamat IPCC autoritele tõhusa teabevahetuse ja avalikkuse kaasamise põhimõtete kohta kliimamuutuste valdkonnas](#)

CMCC Sihtasutus on korraldanud mitmeid veebiseminare kliimamuutustega seotud teabevahetuse konkreetsete aspektide kohta, nimelt:

- [Kuidas rääkida kliimamuutustest nii, et see mõjuks tulemuslikult](#)
- [Ajakirjandus ja teadus: kliimamuutuste narratiivid](#)
- [Kliimamuutused ja desinformatsioon: hetkeseis ja kuidas sellega toime tulla](#)



### Aeg



Kliimamuutustele suunatud teabevahetusele tähelepanu pööramine ei suurenda märkimisväärselt aega, mis on vajalik teabevahetusstrateegia rakendamiseks.



### Oskused



Vajalik on tugev suhtlemisoskus koos visuaalsete oskustega ja põhjalikud teadmised kliimamuutuste kohta. Lugude jutustamise kogemus võib olla suur pluss.



### Ressursid



Kliimamuutusi käsitlev sisukas teavituskampaania nõuab märkimisväärsed ressursse, sealhulgas hoolikalt väljatöötatud visuaalseid materjale, mis toetavad tõendus põhiseid sõnumeid.

## OODATAVAD VÄLJUNDID / TULEMUSED

- ★ Kommunikatsioonistrateegia kohandamine, et paremini edastada teavet, mis aitab suurendada teadlikkust kliimamuutuste mõjudest ning vähendada tõhusalt haavatavust ja suurendada kohanemisvõimet.
- ★ Selged sõnumid, et lihtsustada keerulist teaduslikku infot kliimamuutuste kohta, muutes selle teabe arusaadavaks paljudele kodanikele ja sidusrühmadele. Soovituste andmine mitmes kanalis ning kliimamuutuste kohta käiva teabevahetuse ulatuse ja mõju maksimeerimine, suurendades seeläbi sihtrühmade (nt haavatavad rühmad, konkreetne sektor jne) teadlikkust.

## VÕIMALIKUD PIIRANGUD JA TAKISTUSED

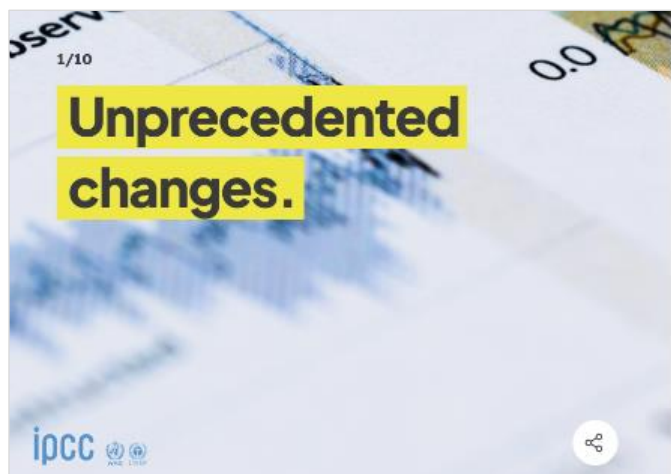
Keel ja terminoloogia: Kliimamuutused on keeruline teema ning teadusjargooni ja tehniliste terminite kasutamine võib olla paljudele inimestele raskesti mõistetav. Seetõttu on oluline kasutada võimalikult lihtsat keelt ja terminoloogiat, mis on kättesaadav laiale publikule.

Kultuurilised ja sotsiaalsed tõkked: Erinevad kultuurilised ja sotsiaalsed taustad võivad mõjutada inimeste arusaamu ja arusaamist kliimamuutustest ning nende riskidest ja mõjudest.

Poliitilised ja ideoloogilised erinevused: Kliimamuutused on muutunud poliitiliselt polariseerunud teemaks ning üksikisikute uskumused ja väärtused võivad mõjutada nende tõlgendamist ja teaduslike tõendite aktsepteerimist. Te peaksite seda oma kommunikatsioonistrateegias teadlikult arvesse võtma.

## NÄIDISTÖÖRIISTAD

[Kliimamuutuste füüsikat käsitlev IPCC graafiliste ressursside](#) veebisait pakub sisukaid näiteid kliimamuutustega seotud teabevahetuse heade tavade kohta (vt näide allpool).



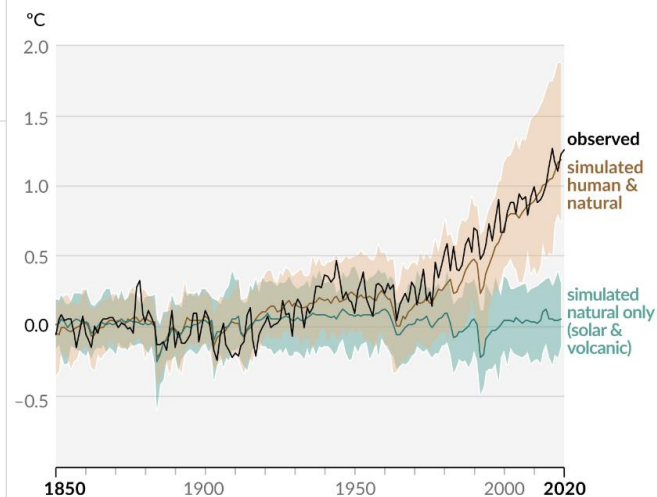
### 1/10 Unprecedented changes.

Scientists have known for decades that the Earth is warming. The rise in global temperatures since the late 19th century is unprecedented over thousands of years.

It is unequivocal that humans are causing the warming. Changes in the sun's activity and volcanic eruptions are not the cause of the warming trend.

LEARN MORE →

(b) Change in global surface temperature (annual average) as **observed** and simulated using **human & natural** and **only natural** factors (both 1850–2020)



**Panel (b)** shows that this warming is not caused by solar activity or volcanic eruptions, which are the natural factors that can influence our climate over these time scales.



## 03 TEAVITUSKAMPAANIA

Teavituskampania eesmärk on teavitada sidusrühmi ja kodanikke nende haavatavusest ja kliimamuutustega seotud riskidest ning anda üldisi juhiseid, kuidas ennetavalt kohaneda ja paremini valmistuda nendega toimetulekuks.

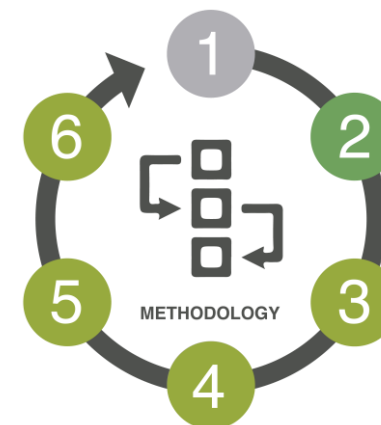
Vahendi eesmärk on julgustada üksikisikute ja ühiskonna käitumise muutmist kliimamuutustega kohanemise suunas sihipäraste kommunikatsioonistrateegiatega abil ja kindla aja jooksul. Sidusrühmade ja kodanike kaasamise edendamise ja kohanemisvõime suurendamiseks on sageli olulised teadlikkuse tõstmise kampaaniad. Need kampaaniad on tihti olulised komponendid kohanemisprotsessis.

### KUIDAS SEE TOIMIB

Esimese sammuna peate määratlema oma visiooni ja konkreetset eesmärgid, näiteks teadlikkuse suurendamine teatud teemast, suurem kaasatus või arusaamade muutmine.

Seejärel peate integreerima selle teavituskampania oma üldisesse kommunikatsioonistrateegiasse ja kohandama kampaaniat vastavalt sihtrühmadele. See eeldab, et saate nende kohta võimalikult palju teada (nt motivatsioon, mured jne).

Kui koostate oma sõnumit, pidage meeles, et see oleks lühike, selge ja meeldejääd ning lisage veenev tugisisu, mis toetab teie sõnumit. Teavet saab edastada mitme erineva meediaplatformi kaudu (nt televisioon, internet, sotsiaalmeedia, ajalehed, avalikud üritused, koolide kampaaniad jne).



### NIPP

Sageli seisneb edu võti selles, et teavituskampaniaid käivitatakse mitmel meediakanalil korraga. Veenduge, et kohandate oma sõnumeid igale erinevale kanalile vastavaks.

### VIITED

Climate-ADAPT kirjeldab põhjalikult [teadlikkuse tõstmise kampaaniaid kui kohanemisvõimalust](#).

Näitena laiaulatuslikust teadlikkuse tõstmise kampaaniast võib tuua Euroopa Komisjoni kliimamuutuste alase avaliku teavituskampania "[Visioonid meeldivast maailmast](#)".



### Aeg

See sõltub teie varasemast kogemusest kliimamuutustest teavitamisel ja kampaaniale seatud nõuetest. Peate analüüsima, milline peaks olema teabevahetuse ajastus, et tagada selle jõudmine sihtrühmadeni õigel ajal.



### Oskused

Varasemad teadmised tõhusast teabevahetusest kliimamuutuste valdkonnas on positiivne eelis. Peate tundma ja mõistma oma sihtrühma, suutma koostada selgeid ja lühikesi sõnumeid ning tegema selgeks, mis on kommunikatsiooni eesmärk, st kas kommunikatsioonikampaania eesmärk on teavitada, veenda või aktiveerida.



### Ressursid

Sõltuvalt kampaania ulatusest võib vaja minna meeskonda, kes tegeleb turunduse, disaini, arenduse ja teavitustööga / tehnoloogiliste ressursidega: veebiplatvormid, sotsiaalmeedia, e-turundus jne. Kampaania tõhususe mõõtmiseks võib kasutada spetsiaalseid vahendeid, näiteks veebisaidi liikluse jälgimist või atributsiooniuringuid.

## OODATAVAD VÄLJUNDID / TULEMUSED

- ★ Suurem teadlikkus ja arusaamine kliimamuutuste mõjudest ja kohanemisvõimalustest (poliitika, tavad, tehnoloogiad jne).
- ★ Avalikkuse või sidusrühmade suurem kaasatus ja osalemine ning stiimulid hoiakute ja käitumise muutmiseks.
- ★ Suurenenud usaldus usaldusväärsete teabeallikate vastu ning panus kliimamuutuste alase väär- või desinformatsiooni vähendamisse sidusrühmade ja kodanike hulgas.

## VÕIMALIKUD PIIRANGUD JA TAKISTUSED

Ligipääsetavus: Kui teave on kättesaadav ainult teatud kanalite kaudu, ei pruugi see jõuda kõigi sihtrühmadeni.

Rahalised piirangud: Suurte kampaaniate läbiviimine võib olla kulukas ja piiratud ressursid võivad takistada kampaania ulatust.

Ohu piiratud taj: kui probleemid tunduvad kauged ja ebareaalsed, võib see vähendada sidusrühmade osalust ja kampaania tõhusust, nt inimesed ei pruugi näha jagatud teabe väärtust või asjakohasust.



## NÄIDISTEGEVUSED

- ★ Allpool on välja toodud näide kliimamuutustega kohanemisega seotud teadlikkuse tõstmise kampaaniast: "[Madalmaad elavad koos veega](#)".



Cartoon from the 'The Netherlands Lives with Water' public awareness campaign featuring Peter Timofeeff

### 1. What is the purpose of the 'The Netherlands Lives with Water' public awareness campaign?

February 2003 saw the start of the multimedia public awareness campaign 'The Netherlands Lives with Water'. The campaign aims to explain the government's policy of 'giving water more room' and encourage support for it.

Initially, the campaign pressed home the message that the climate is changing and that this has consequences for water management in the Netherlands. Gradually, the campaign puts into plain words what measures such as storing water mean in practice. Moreover, it highlights the efforts the national government, provincial authorities and water boards are undertaking across the Netherlands to keep the country safe and dry.

Research showed that the public estimated the campaign to be informative and believable. The awareness that the government is effecting measures to balance the effects of climate change has increased significantly. At the end of 2003, 82% of the population recognised the social importance of measures to protect against flooding, and 72% endorsed the proposition that this would have to involve 'giving water more room'. Weatherman and 'Water Ambassador' Peter Timofeeff is seen as an appealing and likeable expert. On national and regional radio and television, he brings the problems and solutions to peoples' attention through cartoons and personal appearances.

Source: [www.nederlandleefmetwater.nl](http://www.nederlandleefmetwater.nl)

- ★ Euroopa Komisjon käivitas teadlikkuse tõstmise kampaania "[You control Climate](#)", mille eesmärk oli julgustada inimesi tegema oma käitumises kliimamuutustega seotud igapäevaseid väikeseid muudatusi. Siit leiata selle kampaania peamiste eesmärkide, sihtrühmade, kujunduse ja sisu kirjelduse.
- ★ Vaadake Hollandi infrastruktuuri- ja veemajanduse ministeeriumi [teadlikkuse tõstmise kampaania](#) näidisvideot [üleujutusriskiga kohanemise kohta](#).
- ★ Alternatiivina "tavapärastele" teadlikkuse tõstmise kampaaniatele võite konsulteerida CMCC Foundationi [Change Game](#)'iga. See on "mängupõhine õppelahendus, mis aitab tõsta teadlikkust ja parandada arusaamist keerulistest väljakutsetest, millega inimkond kliimamuutustega tegelemisel silmitsi seisab".

## 04 PROPAGEERIMISE STRATEEGIA

Linna või piirkonna juhitud propageerimisstrateegia on protsess, mille eesmärk on mõjutada muutusi kohalikul, piirkondlikul ja isegi riiklikul tasandil. Linnad ja teised piirkonnad saavad kasutada oma poliitilist mõju, ressursse ja kohalikke teadmisi, et tõsta teadlikkust konkreetsetel teemadel ning aktiveerida kodanike ja sidusrühmade toetust erinevate tegevuste kaudu. Ühised kaasamisstrateegiad hõlmavad poliitikakaasamist, koalitsioonide loomist, avaliku teadlikkuse kampaaniaid, suhtlemist ametnikega ja õiguslikke meetmeid.

### KUIDAS SEE TOIMIB

Kliimavaldkonna propageerimise strateegiad on väga erinevad, sõltuvalt sellest, millist liiki meetmeid omavalitsus kasutab. Kuid kõik propageerimisstrateegiad peavad olema kohandatud konkreetsele kontekstile, põhinema hästi struktureeritud plaanil, kasutama kommunikatsioonistrateegiat ja olema suunatud selgelt määratletud sihtrühmale.

Põhisõnumid peavad tugevalt resoneerima kontekstiga ja sihtrühmadega. Näiteks vajadustele, muredele ja motivatsioonile kavandatud kliimauuenduste suhtes. Peate tagama, et sõnumid oleksid kohandatud, selged, lühikesed ja veenvad.

Strateegia edu sõltub paljudest teguritest, näiteks sellest, kas protsess on piisavalt paindlik, et seda saaks aja jooksul kohandada ja täiustada tugeva seire, hindamise ja õppimise (MEL) alusel.



### NIPP

Pidage meeles, et huvikaitsetöö nõuab püsivust ja pikaajalist pühendumist eesmärkide saavutamiseks ning et edu ei pruugi olla kohene.

### VIITED

Climate-ADAPTi [propageerimisstrateegiate kirjeldus](#).

Euroopa [Majandus-](#) ja Sotsiaalkomitee juhend kaasamise kohta.

[Euroopa läbipaistvusregister](#) - Euroopa Parlament.





### Aeg



Mõnede propageerimisstrateegiate rakendamine võib nõuda kuude või aastatepikkust planeerimist ja ettevalmistamist, eriti kui need hõlmavad toetajate koalitsiooni loomist, uuringute läbiviimist või kommunikatsioonimaterjalide väljatöötamist. Seega ulatub rakendamise aeg minimaalselt mõnest nädalast kuni mitme aastani (mõelge näiteks õiguslikule tegevusele, näiteks kliimaalastele kohtuvaidlustele).



### Oskused



Teadmised avalikust poliitikast ja kommunikatsioonistrateegiast on võtmetähtsusega.



### Ressursid



Vajalikud ressursid varieeruvad suuresti sõltuvalt kliimakampaania strateegiast, ulatusest ning sellega kaasnevatest tegevustest. Üldiselt võivad kulud varieeruda mõnest tuhandest kuni sadade tuhandete eurodeni.

## OODATAVAD VÄLJUNDID / TULEMUSED

- ★ Suurenenud meediakajastus ja avalik arutelu teema üle.
- ★ Uute partnerluste ja koalitsioonide loomine probleemi lahendamiseks.
- ★ Juurdepääs ressurssidele ja teenustele nende jaoks, keda see probleem puudutab.
- ★ Uute programmide või algatuste väljatöötamine probleemi lahendamiseks.

## VÕIMALIKUD PIIRANGUD JA TAKISTUSED

Edu saavutamisel on mitmeid võimalikke takistusi, sealhulgas selge ja vajadustele suunatud teabevahetuse puudumine, ressursside puudumine või väärkasutamine, vastupanu muutustele, poliitiline polariseerumine, üldsuse vähene teadlikkus, huvide vastuseis ja õiguslikud takistused jne.

## 05 KODANIKE KÜSITLUSED

Kodanike küsitlusi kasutatakse selleks, et koguda elanike ja kodanike tagasisidet ja arvamusi konkreetsete teemade kohta. Võite kasutada seda võimsa ja kiire vahendina, et paremini mõista kodanike vajadusi ja arusaamu ning tagada, et kliimaga kohanemise kava kajastab ja on kooskõlas inimeste prioriteetidega.

See võib aidata edendada läbipaistvust ja vastutust, andes elanikele hääle otsustusprotsessis. Samuti võib see olla väga kasulik vahend tagasiside kogumiseks - nii olemasolevate kui ka varasemate ja tulevaste plaanide kohta ning toetada inimeste ja kogukondade teadlikkuse tõstmist olulistel teemadel.

### KUIDAS SEE TOIMIB

Uuring peab tuginema tõhusatele vahenditele, mis tagavad statistilise usaldusväärsuse ja valiidsuse. Selleks on vaja valimi moodustamise kava, millega püütakse kindlaks teha sihtrühm ja kodanike valimise meetod.

Tuleb luua selged, lühikesed küsimused ja asjakohased vastusevariandid. Kodanikuküsitlust võib kasutada erinevatel eesmärkidel, näiteks selleks, et hinnata kodanike arusaamist mingist teemast või poliitikast, küsida arvamust konkreetse teema või kava suhtes, projektiideid ja -ettepanekuid või jälgida, kuidas avalik arvamus aja jooksul muutub.

### NIPP

Te võite kasutada kodanike küsitlusi, et anda teavet teiste peamiste kaasamisvahendite, näiteks kliimakogude või kohanemisega seotud kaasava eelarve koostamise ulatuse kohta.



### VIITED

ELi rahastatud IMPETUS-projekti raames algatatud [uuring](#) seitsmes Euroopa kogukonnas. Uuring võimaldab hinnata kliimamuutustega kohanemisega seoses pikaajalist kasu andvaid meetmeid ja selgitada välja edasised võimalikud viisid kliimamuutustega kohanemise meetmetes osalemiseks.

Euroopa Komisjoni [avatud konsultatsioon ELi kliimamuutustega kohanemise strateegia kohta](#).

Dresdeni linnavalitsuse (Saksamaa) korraldatud [kodanikuküsitlus](#), mille käigus koguti arvamusi ja sai väljendada vajadusi mitmel põhiteemal, sealhulgas keskkonnaseisundi ja kogukonna kaasamise kohta.



### Aeg



Uuringu koostamise aeg sõltub eelnevatest kogemustest vahendi kasutamisel. Uuringu valmimine sõltub uuringu ulatusest ja mahust ning võtab tavaliselt mitu nädalat.



### Oskused



Vajalik on kogemus uurimismeetodite ja statistika ning uuringu teemaga. Selleks, et tagada usaldusväärsete tulemuste saavutamine, võib taotleda professionaalset tuge.



### Ressursid



Ressursid on vajalikud. Mõnda kodanikuküsitlust saab läbi viia veebiplatvormi abil või saates kodanikele paberkanalil küsitlusi. Sellisena on need suhteliselt odavad, kiired ja lihtsad koostada võrreldes paljude teiste käesolevas käsiraamatus käsitletud sidusrühmade kaasamise vahenditega. Teised küsitlused võivad olla suurema valimi tõttu keerulisemad ja neid on kõige parem läbi viia spetsialiseerunud teenusepakkuja toel.

## OODATAVAD VÄLJUNDID / TULEMUSED

- ★ Toetada avalikkuse osalemist demokraatlikus protsessis, pakkudes kodanikele platvormi oma arvamuste, vajaduste, prioriteetide ja murede väljendamiseks.
- ★ Hindamine ja tagasiside kohanemisevõimaluste, projektide või poliitikate kohta.
- ★ Aitab esile tuua erinevusi ja arusaamu erinevate demograafiliste rühmade vahel.
- ★ Kodanike arusaamade ja prioriteetide võrdlusuuring, näiteks võrreldes teiste linnade ja piirkondadega.

## VÕIMALIKUD PIIRANGUD JA TAKISTUSED

- Uuringu asjakohaseks kavandamiseks on sageli vaja ekspertteadmisi.
- Valimihälve võib potentsiaalselt põhjustada tulemuste mitteväljendust ja seega piirata järelduste üldistatavust suuremale rühmale.



## 06 KODANIKE KLIIMAKOGU

Kliimakogunemine on demokraatlik protsess, mis võimaldab osalejatel osaleda dialoogis ja töötada ühiselt välja lahendusi. Selle eesmärk on kaasata kodanikke kohaliku, piirkondliku, riikliku ja rahvusvahelise kliimapoliitika väljatöötamisse. Andes igapäevastele inimestele koha valitsemise laua taga, võivad nad aidata kaasa poliitilise legitiimsuse ja vastutuse tugevdamisele või taastamisele avalikkuse silmis. Kogud on nõuandvad, mis tähendab, et need põhinevad osalejate vahelisel dialoogil ja argumentatsioonil.

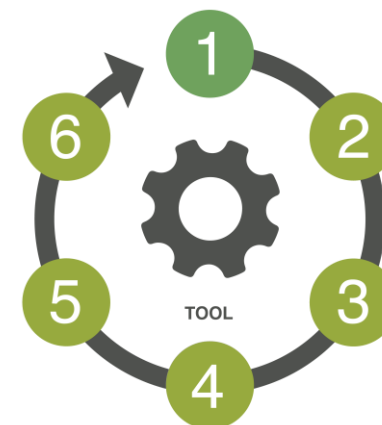
Viimasel kümnendil on need üha enam hakanud tegelema õiglase ja kaasava ülemineku ja ühiskonna ümberkujundamise tagamisega.

### KUIDAS SEE TOIMIB

Protsess algab sõltumatu ekspertkomisjoni loomisega, mille ülesandeks on koos välja töötada ajakava, põhiküsimused/teemad ja järelmeetmete kava kogu jaoks.

Seejärel tuleks kliimakogu liikmed valida selekteerimise teel, kaaludes tegureid nagu vanus, sugu, sissetulek, haridus ja geograafiline asukoht. Et väärtustada kodanike aega ja jõupingutusi, on oluline, et nad saaksid rahalist hüvitist, samuti sõidukulude hüvitamist ja lastehoiutoetust.

Kliimakogu rakendamisel saab välja tuua kolm peamist etappi: õppimise etapp, arutamise etapp ja soovituste andmise etapp.



### NIPP

Kaks kriteeriumit edu saavutamiseks on: tagada, et otsustajate jaoks oleksid algusest peale selged tegutsemistingimused ning tagada on vaja sobiv meediakampaania ja lai ühiskondlik toetus. Need aitavad suurendada avalikkuse survet, mis on vajalik, et tagada kliimakogu soovitude rakendamine.

### VIITED

[Kliimakogude teadmiste võrgustik.](#)

Projekt "[Kliimakogunemised: õppimine koos Euroopaga, Euroopast ja Euroopa jaoks](#)".

Piirkondliku näitena võite konsulteerida [Greater Cambridge'i](#) kliimakogukonnaga.



### Aeg



Protsessi täielik kavandamine nõuab märkimisväärselt aega ja pingutust. Kogemused protsessi rakendamisel näitavad, et ajakulu jääb vahemikku 6-20 nädalat. Mõned kogud on muutunud isegi alaliseks ja neile on eraldatud aastaeelarve.



### Oskused



Kliimakogu liikmetel ei pea olema konkreetseid kogemusi või eelteadmisi arutatavatel teemadel. Oluline on proaktiivne ja positiivne suhtumine ning valmisolek koostööks. Siiski tuleb kõigile liikmetele pakkuda hoolikalt kavandatud koolitust, et tagada ühine teadmiste baas.



### Ressursid



Hästi kavandatud kliimakogu nõuab rakendusasutuselt olulisi jõupingutusi. On vaja eri valitsusasutuste vahelist koostööd, mis eeldab koostööd kolleegidega erinevatest valdkondadest. Lisaks ekspertteadmiste kaalutusprotsessides ja kliimajuhtimises iseseisva ekspertkomitee jaoks võite vajada konkreetseid praktikakogukondi ja koolitatud juhendajaid protsessi toetamiseks

## OODATAVAD VÄLJUNDID / TULEMUSED

- ★ Üldsuse suurenenud teadlikkus ja teadmised kliimamuutustega seotud küsimuste ja kliimameetmete vajaduse kohta.
- ★ Soovituste või poliitikat puudutavate ettepanekute kogum.
- ★ Laiem avalik arutelu kliimamuutuste teemadel ning parem suhtlus poliitikakujundajate ja kodanike vahel, mis omakorda suurendab usaldust kliimamuutusi käsitlevate seaduste vastu.
- ★ Suurem avalikkuse kaasamine ja vastutus tegevuste üle / kliimamuutuste poliitiliste valikute suurem õiguspärasus.

## VÕIMALIKUD PIIRANGUD JA TAKISTUSED

Kliimakogudel on üldiselt positiivne mõju kogukondadele. Kliimakogunemisi on aga kritiseerinud näiteks ([Machin, 2023](#)), kes juhib tähelepanu siiski praktilistele probleemidele osalejate ja teabe valikul ning võimalikele võimude asümmeetriatele kogunemiste ajal.

Erinevalt valitud organitest ei vastuta kliimakogud otseselt otsuste tegemise eest. Seetõttu on nende otsest mõju poliitikakujundamisele raske hinnata. Uuringu asjakohaseks kavandamiseks on sageli vaja teadmisi.

## NÄIDISTEGEVUSED

- ★ [Bolognas](#) (Itaalia) äsja (st 2023. aastal) asutatud [kliimakogu](#) toimub nelja kuu jooksul kokku kaheksal päeval umbes neli tundi. Linn soovib kodanike osalemist järgmistes põhiküsimustes:
  - Kuidas edendada linna energiamajanduse üleminekut, tagades samal ajal võrdsuse ja õigluse ning võidelda vaesuse ja marginaliseerumise vastu?
  - Kuidas saavad institutsioonid ja kodanikud tegeleda linna peamiste kliimariskidega (kuumasaared, äärmuslikud ilmastikunähtused, üleujutused, põuad jne) ja neid ohjata?
  - Milliseid takistusi, kui üldse, näete omavalitsuse eeskirjades, teenustes ja määrustes nende eesmärkide saavutamisel ning võimalikes parandustes ja uuendustes?

Kliimakogu liikmed kohustuvad osalema vähemalt 70% koosolekutest ning näitama kogu nende kestel üles aktiivset ja osalevat suhtumist. Kogu liikmetele on ette nähtud mitmesugusedid preemiaid, sealhulgas 72,96 euro suurune osalustasu (koos kõigi maksude ja sotsiaalkindlustusmaksetega) ja lapsehoidmise teenusega.

- ★ 3. veebruaril 2023 [alustas Brüsselis tööd](#) maailma esimene [alaline kliimakogu](#), mis on nõuandev abivahend, et toetada kohalikku kliimapoliitikat ja anda nõu.

Brüsseli kliimakogu koosneb mitmest vahekogust, millest igaüks koosneb sajast juhuslikult valitud kodanikust, kes arutavad ja annavad soovitusi konkreetsetel linna kliimapoliitikaga seotud teemadel.

Nagu on selgitatud [Büergerrati veebisaidil](#), "ei tee kodanikud mitte ainult soovitusi, vaid jälgivad aktiivselt ka seda, mis nende soovitustega. Brüsseli valitsus on kohustunud põhjalikult läbi vaatama kõik kodanike soovitused ja andma läbipaistvalt aru, mis nende soovitustega edasi saab."



- ★ Veel üks alaline kliimakogunemine alustas tegevust [Milanos](#) (Itaalia) 2023. aastal.



## 07 ROHELINE KAASAV EELARVE

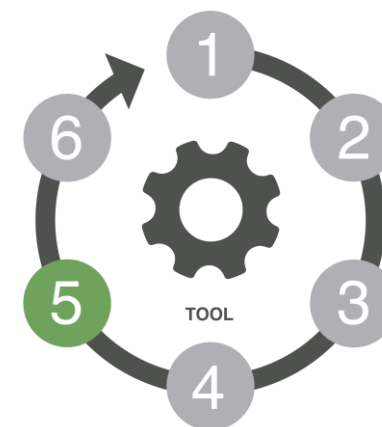
Roheline kaasav eelarve on protsess, mille käigus antakse kodanikele otsene sõnaõigus selles, kuidas riiklikke eelarvevahendeid kliimamuutustega tegelemiseks eraldatakse ja kulutatakse. Siiani on enamik osalus-eelarvetest rakendatud linna või isegi linnaosa tasandil, kuigi on ka näiteid piirkondlikul ja riiklikul tasandil.

Osaluspõhist eelarvestamist saab rakendada nii vahendi kui ka meetodikana. Seda peetakse vahendiks, sest see pakub kodanikele võimaluse otseselt osaleda avalike vahendite jagamise otsustusprotsessis. Samuti võib seda pidada meetodikaks, sest see hõlmab konkreetset lähenemist valitsemisele ja avalikkuse kaasamisele, sealhulgas selliseid aspekte nagu läbipaistvus, kaasatus ja kaalutlemine.

### KUIDAS SEE TOIMIB

Rohelise kaasava eelarve abil annate kogukonna liikmetele võimaluse võtta juhtroll ettepanekute tegemisel ja hääletamisel tegevuste üle, mida kogukonna arvates tuleks riiklikult rahastada. Protsess hõlmab mitmeid veebipõhiseid ja kohapealseid kohtumisi ja konsultatsioone, kus kodanikud ja sidusrühmad arutavad kliimaprojektide üle, esitavad neid ja hääletavad nende üle.

Edu võti on läbipaistev teabevahetus ja kaebuste käsitlemise protsess ning kogukonnale sobiva mudeli loomine. Teine oluline samm on tehnilise töörühma loomine, mis tagab, et lõplikult valitud projektid on teostatavad ja realistlikud.



### NIPP

Näiteks Lissabonis kasutatakse aruteludeks kontaktseid kohtumisi, samas kui hääletamine ja ettepanekute esitamine toimub internetis.

### VIITED

[Mis on kaasav eelarve?](#) (Šotimaa valitsus)

[Osaluspõhine eelarvestamine - muutuste teooria](#) on vahend, mis aitab mõista, kuidas osalusjuhtimine võib viia inimeste, kogukondade ja valitsuste jaoks soovitud muutusteni.

[Müütide murdmine kaasava eelarve koostamise kohta](#)



### Aeg



Sõltub kaasavasse eelarvesse eraldatud vahendite suurusest, osalejate arvust ja projektide keerukusest. Tavaliselt võib see võtta mitu kuud.



### Oskused



Eelnev kogemus ja teadmised on soovitatavalt erinevatest valdkondadest (nt kommunikatsioon, teavitustegevus ja kaasamine, keskkonnasäästlikkus, linnamajandus ja rahandus, poliitika ja juhtimine, projektijuhtimine). Kui teil ei ole neid oskusi ettevõttesiseselt, peate tõenäoliselt leidma eksperdid ja looma partnerlussuhteid organisatsioonide või üksikisikutega.



### Ressursid



Rohelise kaasava eelarve rakendamiseks on vaja investeerida märkimisväärsed majanduslikke ressursse ja ka aega. Rahalised vahendid, mida otsustate sellesse investeerida, võivad olla väga erineva suurusega. Teine oluline panus on tugev poliitiline valmisolek.

## OODATAVAD VÄLJUNDID / TULEMUSED

- ★ Aitab vähendada institutsioonide ja kodanike vahelist lõhet õiglase ülemineku osas, kaasates kodanike prioriteedid valitavatesse ja rakendatavatesse projektidesse.
- ★ Suurenenud institutsionaalne usaldus, läbipaistvus ja tõhusus.
- ★ Ühiskonna suurem teadlikkus kliimamuutustest.
- ★ Kodanike suurem rahulolu munitsipaalpoliitikaga.
- ★ Kohalike hoiakute muutumine jätkusuutlikkuse suhtes.

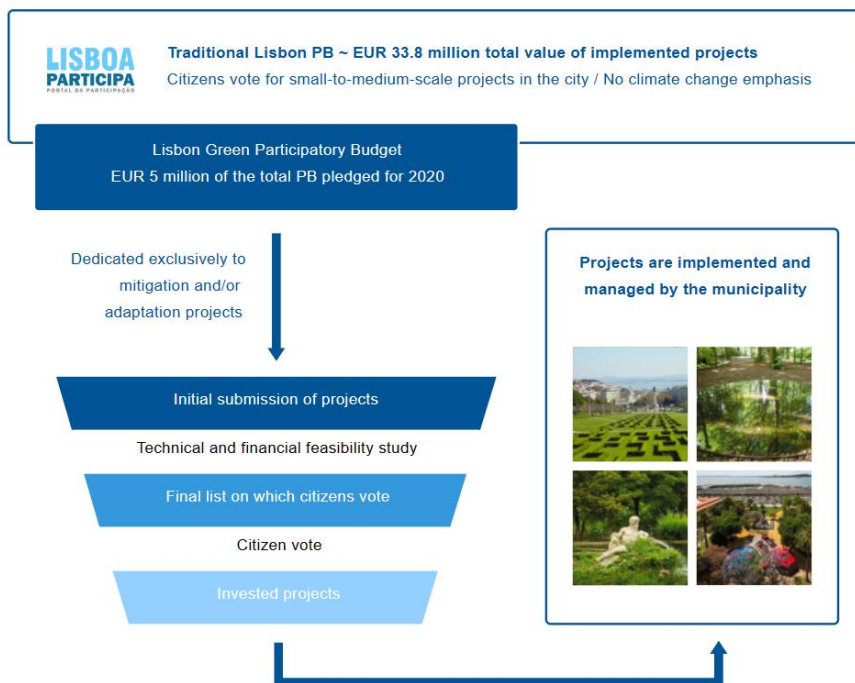
## VÕIMALIKUD PIIRANGUD JA TAKISTUSED

- Sõltuvalt rohelise osaluse eelarve suurusest ja ulatusest võib teil olla vaja erinevat kompetentsi, nt projektijuht, osalusprotsesside ekspert, linnaökonomit, kommunikatsiooni- ja/või teavitustöö koordinaator, hindamisspetsialist.
- Kvaliteetse teabe kogumine kavandatud lahenduste tõhususe kohta võib olla keeruline.
- Rakendatud lahenduste positiivse mõju seire ja hindamine nõuab asjakohaseid ressursse ja pikaajalist pühendumist.



## NÄIDISTEGEVUSED

- ★ [LISSABON](#): 15% Lissaboni kaasava eelarve vahenditest (üle 33 miljoni euro) on ette nähtud üksnes kliimamuutustega kohanemise ja nende leevendamise projektidele (umbes 5 miljonit eurot). Seni on kodanikud otsustanud [rahastada](#) selliseid [projekte](#) nagu jalgrattateed, puude istutamine soojussaare vähendamiseks või vee kogumiseks ja säilitamiseks



- ★ [BOLOGNA - osaluseelarve 2023](#): 26. maist kuni 30. juunini on võimalik hääletada Bologna kodanike poolt välja pakutud 43 projekti vahel. Kõik projektid on kavandatud nii, et need vastaksid Bologna missiooni "Bologna Missione Clima" eesmärkidele, mis kohustab linna saavutama kliimaneutraalsuse 2030. aastaks.

Iga linnaosa enim hääli saanud projekt rahastatakse ja viiakse ellu. Linnavalitsus investeerib eelarvega 500 000 eurot linnaosa kohta, kokku 3 miljonit eurot. Hääletada võivad Bologna linnas elavad kodanikud, kes on saanud kuueteistkümnendaastaseks, samuti mitteresidendid, kes töötavad, õpivad või tegutsevad vabatahtlikuna linnas, ning välismaalased ja kodakondsuseta isikud, kes elavad Bologna linnas või kes töötavad, õpivad või tegutsevad vabatahtlikuna.

["Varjatud aed"](#) on lugu kõige enam hääli saanud projektist Lissaboni kaasavas eelarves. Algatus on suunatud ohustatud haljasala säilitamise toetuseks ja selle muutmiseks avalikuks ruumiks.



## 08 PRAKTIKAKOGUKONNAD

Kliimamuutustele keskendunud praktikakogukonnad on organiseeritud inimeste rühmad, kellel on ühised huvid ja kes soovivad ühendada jõupingutusi ühiste eesmärkide saavutamiseks. Kogukonnad koosnevad enamasti eri valdkondade ekspertidest ja kogukonna liikmetest, kes on otseselt puudutatud või kes soovivad tegutseda.

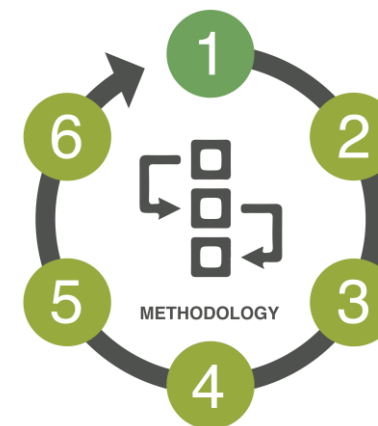
Teadmiste jagamise, üksteiselt õppimise, oskuste täiendamise ja üldise teadlikkuse edendamise kaudu peetakse kliimakesksete praktikakogukondade arendamist, laiendamist ja uuenduslike ja loovate praktikate edasiandmist soodustavaks.

Praktikakogukond võib olla konkreetne töövahend poliitiliste ja rahastamist puutavate otsuste mõjutamiseks, aga ka projektide ja algatuste jaoks vajalike liitude ja partnerluste loomiseks.

### KUIDAS SEE TOIMIB

Et olla edukas, peavad praktikakogukonnad olema aktiivsed. Seega on üks edu võti õige keskkonna loomine, mis võimaldab liikmetel otsustada, mis on oluline, ning saada ja võtta seda, mida liikmed vajavad ja väärtustavad. Lõppkokkuvõttes on edukas praktikakogukond selline, kus teadmised ja koostöö toimivad tõhusalt ning tulemused on orgaanilised, mitte ettekirjutatud.

Praktikakogukonnad võivad võtta erinevaid vorme, näiteks kohtumised silmast silma, sotsiaalmeedia rühmad, arutelud ja dialoogid, koostöö projektides, propageerimiskampaaniad, veebiseminarid, rühmategevused jne. Selle asemel, et keskenduda konkreetsetele mõnele suhtlusvormile, on edukas praktikakogukond selline, mille liikmed tunnevad tugevalt kogukonnatunnet, austust ja usaldust.



### NIPP

On mitmeid väljakujunenud ühiskondlike organisatsioonide vorme, mis võivad mängida kesket rolli sidusrühmade osaluse suurendamisel kohanemiskava rakendamisel: nt praktikakogukonnad, *living-labs*, innovaatikakogukonnad, vaatluskeskused, mitme sidusrühma partnerlused ning õppe- ja tegevusliidud.

### VIITED

EU-JRC [praktikakogukonna käsiraamat](#)

Siit saate lugeda konkreetset artiklit [praktikakogukondade ja kliimamuutuste](#) kohta.



### Aeg



Rakendamise aeg võib varieeruda väga palju, alates mitmest nädalast kuni mitme aastani. Ideaalis muutuvad praktikakogukonnad lõpuks iseorganiseeruvaks tänu liikmete usaldusele ja pühendumusele.



### Oskused



Kliimamuutustega kohanemisele keskendunud ühenduste loomise jaoks on vaja eelnevaid kogemusi ja teadmisi kliimateaduse ja -poliitika, kodanike ja sidusrühmade kaasamise, vahendamise ja süsteemse mõtlemise kokkupuutepunktides.



### Ressursid



Vajalikud sisendid ja ressursid varieeruvad sõltuvalt teie praktikakogukonna ulatusest ja suurusest. Kogukonna igapäevase toimimise ja juhtimise tagamiseks tuleb eraldada asjakohased inim- ja rahalised ressursid.

## OODATAVAD VÄLJUNDID / TULEMUSED

- ★ Kogukonna loomine ja suurem kaasatus.
- ★ Koostöö kodanike ja organisatsioonide vahel (ka siseselt).
- ★ Teadmiste jagamine ja edendamine.
- ★ Ühtsete väärtuse loomine ja vastastikune suhtlemine viib uuenduste ja avastuste tegemiseni.

## VÕIMALIKUD PIIRANGUD JA TAKISTUSED

Kaasamine: praktikakogukond peab tõhusalt kaasama laia sidusrühma. Kindlasti tuleb välja töötada kommunikatsioonistrateegia, et vähendada riski seoses piiratud kaasamisega.

Mitmekehisus: oluline on võtta kasutusele kõikvõimalikud meetmed, et tagada erinevate vaatenurkade ja eksperditeadmiste esindatus.

Jätkusuutlikkus: ressursid praktikakogukonna toimimiseks võivad olla ajutised või olla täielikult või osaliselt vabatahtlikud. Jätkusuutlikkuse tagamiseks on oluline juba varakult mõelda rahastamise ja organisatsioonilise jätkusuutlikkuse peale.

## 09 KESKKONNAPOLIITIKA STIIMULID

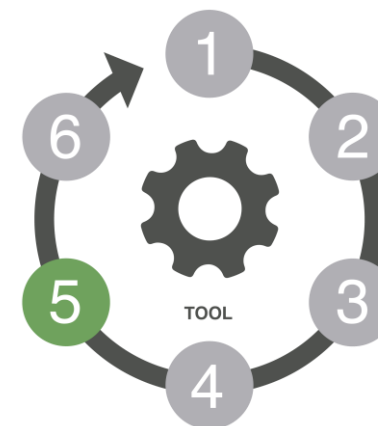
Keskkonnapoliitika vahendid (*Environmental Policy Instruments, EPI*) on stiimulid, mis on kavandatud ja rakendatud eesmärgiga viia kooskõlla individuaalseid otsused ühiselt kokkulepitud eesmärkidega. Keskkonnapoliitilisi vahendeid liigitatakse traditsiooniliselt hinnakujunduseks (nt veetasu), keskkonnamaksudeks ja -tasudeks, subsiidiumideks (toodetele ja tegevustele), kaubaks (nt kaubeldavad saastamis- või veevõtutasud, hüvitusmehhanismid, maksed keskkonnahüvede eest) ning vabatahtlikeks kokkulepeteks ja riskijuhtimissüsteemideks (kindlustused või vastutused). Neid on rakendatud mitmesugustes keskkonnapoliitikates.

Heitkogustega kauplemise süsteemid on välja töötatud kliimamuutuste leevendamise poliitika jaoks ning EPI-sid on kasutatud ka õhukvaliteedi, kliimamuutustega kohanemise ja energiapoliitika käigus. Neid on rakendatud energiatõhususe parandamiseks ja energiatõhususe ja energiasäästu miinimumtaseme reguleerimiseks.

### KUIDAS SEE TOIMIB

Kuidas see vahend töötab, sõltub sellest, milline EPI on kõige sobivam käsitletava küsimuse jaoks või milline EPIde kombinatsioon oleks seatud eesmärkide saavutamiseks kõige sobivam. Näiteks veesektoris on kõige sagedamini kasutatavad EPId tasud ja maksud, kuid laialdaselt kasutatakse ka näiteks subsiidiume.

Sidusrühmade ja üldsuse osalemine on olulised elemendid, et suurendada EPIde üldist heakskiitu ja motiveerida osalemist. Üldsuse osalemise tähtsus võib väheneda juhul, kui EPI kui selline või konkreetne lahendus, mida EPI kavatseb edendada, on juba saanud avaliku (sotsiaalse) heakskiidu.



### VIITED

[Käitumise muutmise majanduslike stiimulite](#) abil Climate-ADAPTis.

Seitsmenda raamprogrammi rahastatud projekt [WEATHER](#) annab ülevaate transpordisektori võimalikest stiimulitest ja nende võimalikust mõjudest.

Ülevaade veesektoris rakendatavatest majandusinstrumentidest ja viited juhtumiuuringutele on leitavad ELi rahastatud projektis [EPI-Water](#).



### Aeg



EPIde kavandamine ja rakendamine võib võtta aega ühest kuni viie aastani. EPId on tavaliselt pikaajalised meetmed. Siiski sõltub nende kestus sageli poliitilisest raamistikust, kehtivatest konkreetsetest õigusaktidest ja ühiskondlikust heakskiidust.



### Oskused



Oluline on kogemus poliitiliste, õiguslike ja majanduslike aspektide valdkonnas.



### Ressursid



EPI-de kulude osas võime eristada otseseid kulusid (nt maksukulud) ja tehingukulusid (nt turule mineku, ostja või müüja leidmise, läbirääkimiste ja tagasisaatmise aja- ja rahakulu). Tehingukulud võivad olla seotud ka vajaliku täiendava järelevalvega.

## OODATAVAD VÄLJUNDID / TULEMUSED

- ★ Parandada olemasolevat poliitilist raamistikku, stimuleerides, mitte käskides käitumismuutusi, mis võivad viia kohanemiseni. EPId võivad stimuleerida käitumise muutmist stiimulite või negatiivsete stiimulite kaudu, muuta olukorda, et võimaldada majandustehinguid või vähendada riske.
- ★ Koormuse parem sotsiaalne jagunemine, et saavutada soovitud eesmärk. EPId võivad suurendada tulu ja võivad seetõttu olla asjakohased kohanemismeetmete rahastamiseks.

## VÕIMALIKUD PIIRANGUD JA TAKISTUSED

- Organisatsioon, piisav õiguslik raamistik toetuseks. Võimalikud puudused võivad tuleneda võrdse kohtlemisega seoses, kuna EPI-d mõjutavad erinevaid osapooli või sotsiaalseid rühmi, kuid mitte ilmtingimata võrdselt.
- Uus jaotamise mehhanism võib suurendada majanduslikku tõhusust, kuid tekitab suuri läbirääkimis- ja jõustamiskulusid, mistõttu lihtsamad jaotatismehhanismid on potentsiaalselt eelistatavad. Vahenduskulud võivad olla suured, mis piirab nende

# 10 KODANIKUTEADUS

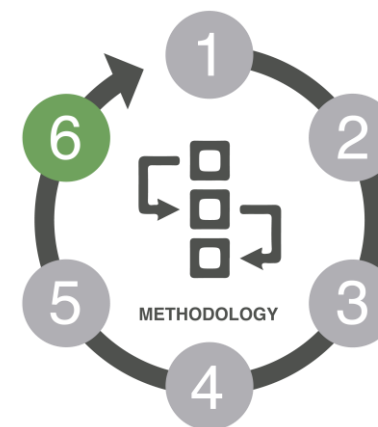
Kodanikuteadus on teadusuuringute vorm, mis hõlmab tavainimeste või mitteprofessionaalsete teadlaste osalemist andmete kogumisel ja analüüsimisel. See on viis, kuidas koguda andmeid kodanikelt ja koos kodanikega ning teostada teadustööd kaasavalt ja koostöös.

See võimaldab kodanikel aktiivselt osaleda teadusuuringutes ning võib tähendada tehnoloogia ja muude ressursside kasutamist, et võimaldada kodanikel osaleda. See võib hõlmata andmekogumisevahendite (nt rakendused, andurid), veebipõhiste ressursside ja koolituste või juurdepääsu tagamist teaduslikele seadmetele või andmebaasidele pakkumist.

## KUIDAS SEE TOIMIB

Kodanikuteadus kui meetodika hõlmab struktureeritud lähenemisviisi kodanike kaasamiseks teadusuuringutesse, sageli teadlaste ja avalikkuse vahelise koostööpartnerluse kaudu. See hõlmab standardiseeritud protokollide kasutamist andmete kogumiseks, kvaliteedikontrolliks ja analüüsiks, samuti võimalusi kodanike kaasamiseks teaduslike otsuste tegemisse ja tulemuste üle arutamisse.

Selleks, et see toimiks, tuleb kõigepealt leida projekt ja selle ulatus ning leida meeskond või rühm osalejaid, kes on huvitatud kodanikuteaduses osalemisest. Seejärel võib olla vaja osalejaid koolitada. Näiteks tehakse osalejatele sageli koolitusi selle kohta, kuidas andmeid koguda ja salvestada, ning nad saavad juhiseid, kuidas kasutada eriseadmeid või tarkvara. Vastavalt projekti eesmärkidele ja juhiste teostatakse ka andmete kogumist, mõnikord veebiplatvormide või mobiilirakenduste kaudu. Neid andmeid analüüsivad kas osalejad ise või professionaalsed teadlased ning



## NIPP

Kodanike teadusprojektid hõlmavad sageli teavitustööd ja suhtlemist avalikkusega, sealhulgas tulemuste jagamist ja rohkemate inimeste julgustamist osalema.

## VIITED

[Kodanikuteaduse roll Euroopa rohelises kokkuleppes](#)

[Kodanikuteaduse juhend](#) (Tweddle et al. 2012) sisaldab üksikasjalikumat teavet selle kohta, milliseid ressursse on vaja kodanike teadusprojekti loomiseks ja läbiviimiseks.

seejärel võidakse saadud tulemused avaldada ja/või kasutada poliitiliste otsuste tegemiseks.



### Aeg



Iga teadusliku kodanikuprojekti rakendamise aeg võib erineda sõltuvalt projekti ulatusest, keerukusest ja olemasolevatest ressurssidest. Mõne teadusliku kodanikualgatuse projekti elluviimine võib võtta mõne kuu, samas kui teiste projektide lõpuleviimine võib võtta aastaid.



### Oskused



Kodanikuteadus võib olla avatud kõigile, sõltumata taustast või haridustasemest. Siiski vajab see sageli koolitust ja pidevat ning regulaarset toetust. Lisaks on oluline, et osalejatel oleks juurdepääs andmete kogumiseks ja esitamiseks vajalikele vahenditele ja tehnikale.



### Ressursid



Algatuse tõhusaks läbiviimiseks on vaja erinevaid ressursse, näiteks: veebileht, veebipõhine andmebaas ja juba kasutatav tehnoloogia, tugi, juhised või spetsiaalsed mõõtmisseadmed. Koostöö tehnoloogiapakkujatega või avatud tarkvara kasutamine võib muuta kulud vastuvõetavamaks.

## OODATAVAD VÄLJUNDID / TULEMUSED

- ★ Uuringuandmete kogumine, mida teadlased saavad kasutada oma uuringutes.
- ★ Teaduslik osalusuuring.
- ★ Keskkonnamuutujate tõhustatud seire.
- ★ Suurenenud teaduslik kirjaoskus ja avalikkuse kaasamine teadusse.

## VÕIMALIKUD PIIRANGUD JA TAKISTUSED

Oluline on valmisolek õppida ja järgida juhiseid, samuti huvi õpitava teema vastu.

Kodanikuteadlaste kaasamisele peab järgnema hoolikalt kavandatud koolitusprogramm.

Muude võimalike takistuste hulka kuuluvad juurdepääs tehnoloogiale, oskusteabe puudumine, ajakulu, rahastamisvajadus ja kultuurilised takistused.

## Viited

[1] Massimo Cattino ja Diana Reckien (2021). Kas avalikkuse osalemine viib ambitsioonikama ja muutlikuma kohaliku kliimamuutuste planeerimise juurde? *Current Opinion in Environmental Sustainability*: 52. köide. <https://doi.org/10.1016/j.cosust.2021.08.004>.

[2] ÜRO arenguprogramm (2022). Poliitikakokkuvõte: kohanemise seire ja Glasgow Sharm el Sheikh'i programmi tähtsus riiklike süsteemide loomisel. [Arvutivõrgus kättesaadav](#) [viimane juurdepääs - juuni 2023].





### Tagasiside küsitlus

Käesolev käsiraamat on elav dokument. Oleme väga huvitatud lugejatelt tagasiside saamisest, et parandada dokumenti ja muuta see piirkondade ja kohalike kogukondade jaoks võimalikult kasulikuks. Te saate meid aidata, vastates sellele lühikesele [tagasisideküsitlusele](#).



Funded by  
the European Union

### Vastutusnõue

Käesolevad tulemused kajastavad üksnes autorite seisukohta ja Euroopa Komisjon ei vastuta selles sisalduvate andmete võimaliku kasutamise eest.

Varem avaldatud materjali ja teiste tööde tunnustamine on tehtud asjakohase tsiteerimise, viitamise või mõlema kaudu.

Taaskasutamine on lubatud tingimusel, et allikas on ära märgitud ja dokumendi algset tähendust või sõnumit ei moonutata.

Euroopa Komisjon ei vastuta taaskasutamisest tulenevate tagajärgede eest. Euroopa Komisjoni dokumentide taaskasutamise poliitika on rakendatud komisjoni 12. detsembri 2011. aasta otsusega 2011/833/EL komisjoni dokumentide taaskasutamise kohta (ELT L 330, 14.12.2011, lk 39).

Kõik pildid © Euroopa Liit, kui ei ole märgitud teisiti. Pildiallikad: © goodluz, # 25227000, 2021. Allikas: Stock.Adobe.com. Ikoonid © Flaticon - kõik õigused kaitstud.