

Ce manuel est un document évolutif. Vous pouvez nous aider à l'améliorer en répondant à cette courte enquête.



EUROPEAN UNION



EU
MISSIONS

ADAPTATION TO CLIMATE CHANGE



L'engagement des parties prenantes et des citoyens dans l'adaptation climatique : un manuel pratique de mobilisation citoyenne

Manuel pratique pour la mobilisation et l'engagement des parties prenantes et des citoyens dans la planification et la mise en œuvre de l'adaptation au changement climatique

Introduction

Comment améliorer votre planification de l'adaptation au changement climatique grâce à de puissantes stratégies d'engagement des parties prenantes¹ et de mobilisation des citoyens ? Comment pouvez-vous vous assurer de leur soutien futur pour garantir des mesures d'adaptation efficaces et à long terme ? Si ces questions font partie de vos préoccupations actuelles, vous n'êtes pas seul. La plupart des gouvernements régionaux et locaux cherchent à répondre à ces opportunités, et ce pour une bonne raison : les parties prenantes et les citoyens sont l'épine dorsale d'une planification et d'une mise en œuvre réussies de l'adaptation.

Aussi réfléchi, scientifiquement solide et fondé sur des données que soit votre plan d'adaptation au changement climatique, s'il n'est pas accepté et soutenu par les parties prenantes et les citoyens, il n'atteindra pas son plein potentiel, tant au niveau de sa conception que de sa mise en œuvre.

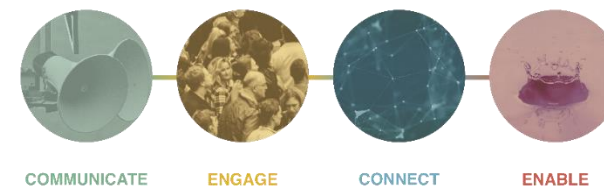
Objectifs et champ d'application

Ce manuel est destiné aux autorités régionales et locales et a été produit dans le cadre de la Plateforme de mise en œuvre de la mission de l'UE pour l'adaptation au changement climatique (MIP4Adapt). Il vous aidera à impliquer les parties prenantes et les citoyens tout au long des six principales étapes du processus de planification de l'adaptation au changement climatique décrit dans [l'outil de soutien à l'adaptation régionale \(Regional Adaptation Support Tool - RAST\)](#).

¹ Une partie prenante est une personne ou un groupe qui influence ou est influencé par votre plan d'adaptation au changement climatique. En pratique, il s'agit de toute personne susceptible d'être affectée par les défis et les opportunités posés par le changement climatique et des acteurs qui ont la capacité de mettre en œuvre des actions pertinentes.

Il présente des outils et des méthodes éprouvés qui peuvent vous aider à adopter une approche "globale de la société" qui ne laisse personne de côté. Le manuel s'appuie conceptuellement sur quatre éléments : **communiquer, s'engager, se connecter et permettre (l'action)**.

Il les conçoit comme des éléments interconnectés permettant de mobiliser les parties prenantes et les citoyens et d'encourager la compréhension, l'engagement et l'action collectifs (voir l'encadré 1 pour plus de détails).



Encadré 1 : COMMUNIQUER-S'ENGAGER-CONNECTER-PERMETTRE

Les éléments clés de la réussite pour mobiliser et engager les parties prenantes et les citoyens de manière efficace et en collaboration :

- COMMUNIQUER avec un large éventail de parties prenantes et de citoyens qui peuvent être submergés par l'ampleur des informations qu'ils reçoivent régulièrement.
- S'ENGAGER avec un large éventail d'organisations et d'individus
- SE CONNECTER : Mettre en relation les parties prenantes et les citoyens avec les décideurs de manière à faciliter les délibérations sur les politiques et les mesures.
- PERMETTRE aux parties prenantes et aux citoyens d'agir collectivement et individuellement.

Pourquoi faut-il engager et mobiliser les parties prenantes et les citoyens ?

Il existe des preuves solides que la participation du public peut conduire à une planification et à une mise en œuvre du changement climatique plus ambitieuse et plus transformatrice ^(Ref1).

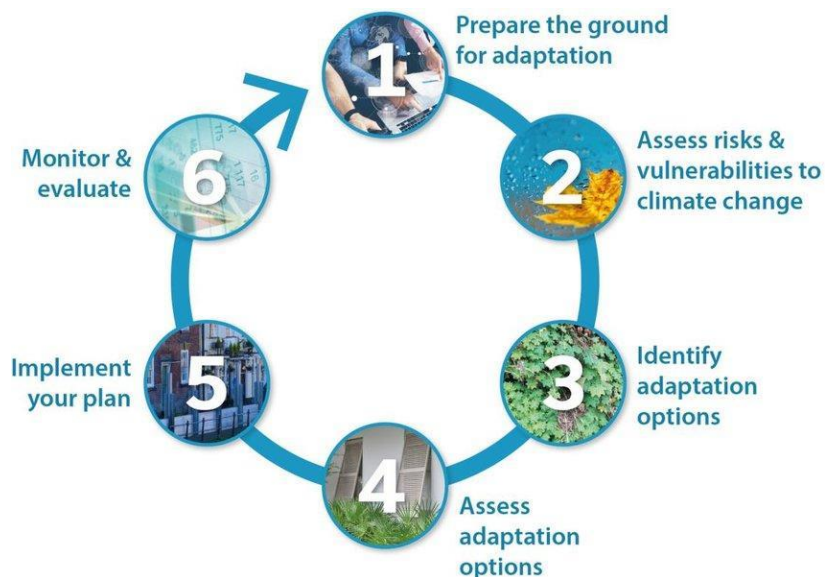
En tant qu'autorité régionale ou locale, vous pouvez jouer un rôle essentiel en sensibilisant les parties prenantes et les citoyens aux vulnérabilités, aux risques et aux opportunités liés au climat, et en renforçant leur engagement à l'égard des mesures à prendre pour y remédier. En retour, cela peut faciliter la mise en œuvre, y compris le changement de comportement.

En impliquant vos parties prenantes et vos citoyens, vous pouvez vous assurer que votre plans d'adaptation au changement climatique soit :

- **Donne toute leur place à des faits marquants du territoire** : Même si l'on sait beaucoup de choses sur la sensibilité des systèmes humains et naturels à la variabilité et au changement climatiques, les parties prenantes et les citoyens peuvent fournir des informations, des connaissances et des expériences importantes au niveau local. En outre, ils peuvent être les mieux placés pour juger de leur propre capacité d'adaptation, c'est-à-dire de leur aptitude à s'ajuster aux dommages potentiels, à tirer parti des opportunités ou à réagir aux conséquences. De nombreuses parties prenantes sont également susceptibles d'être chargées de la mise en œuvre des actions découlant du plan, de sorte qu'elles seront probablement bien informées des questions opérationnelles et du déploiement.
- **Crédible** : Pour que votre plan d'adaptation au changement climatique soit crédible, cohérent et digne de confiance, il est important qu'il se base sur des connaissances robustes et partagées y compris issues des expériences de terrain assurant sa crédibilité territoriale.
- **Légitime** : En obtenant des contributions et la validation de votre plan d'adaptation au changement climatique par les parties prenantes et les citoyens, il est plus probable qu'il soit considéré comme juste, proportionné et équitable par tous, ce qui facilite votre capacité à assurer sa mise en œuvre.
- **Collectivement approprié** : La co-construction de votre plan avec les parties prenantes et les citoyens garantira son appropriation commune et encouragera chacun à jouer son rôle dans sa mise en œuvre.
- **Compris** : L'implication des parties prenantes et des citoyens à chaque étape du cycle de planification de l'adaptation (par exemple, dans la définition des vulnérabilités et des risques climatiques, l'identification et la hiérarchisation des options d'adaptation et l'élaboration des plans de mise en œuvre) signifie que les objectifs du plan, les questions qu'il traite et les solutions qu'il propose soient familiers, mieux connus et donc compris.

Quand et comment impliquer et mobiliser les parties prenantes et les citoyens dans votre planification de l'adaptation ?

Ce manuel vous aidera à déterminer quand et comment vous pouvez mobiliser et engager les parties prenantes et les citoyens de la manière la plus efficace possible dans votre cycle de planification de l'adaptation au climat. Il aborde le cycle par étapes décrit dans le RAST et explique les actions et les outils spécifiques que vous pouvez utiliser à chaque étape.



La participation des parties prenantes et des citoyens peut contribuer à réduire les conflits, à instaurer la confiance, à favoriser l'adhésion aux décisions prises, à créer un mandat public collectif pour les stratégies et les plans d'adaptation au climat et à faciliter la compréhension collective. Les parties prenantes et les citoyens sont alors plus susceptibles de soutenir les objectifs d'adaptation et la mise en œuvre des actions correspondantes.

Le tableau suivant résume les principales étapes dans le cycle de planification de l'adaptation où il est possible d'obtenir la contribution et/ou la validation des parties prenantes, de consulter les citoyens ou de soutenir leur mobilisation et leur changement de comportement.

Une distinction est faite entre les parties prenantes qui peuvent être impliquées dans des activités sectorielles ou intersectorielles spécifiques et les citoyens qui peuvent être ciblés par des approches plus génériques.

Tableau 1 : Exemples d'activités participatives pour chaque étape du cycle RAST

Cycle de planification de l'adaptation	Exemples d'actions concernant les parties prenantes	Exemples d'actions concernant les citoyens
Étape 1 - Préparer le terrain pour l'adaptation	<ul style="list-style-type: none"> Élaborer une stratégie d'engagement durable Développer une communauté de pratique qui sera consultée et/ou impliquée dans toutes les étapes ultérieures (avec un accent particulier sur la mise en œuvre). 	<ul style="list-style-type: none"> Adaptez votre stratégie de communication Réaliser une enquête sur les intérêts/attentes des citoyens Mettre en place une assemblée de citoyens qui sera consultée et/ou impliquée dans toutes les étapes ultérieures (avec un accent particulier sur la mise en œuvre).

<p>Étape 2 - Evaluer les risques et les vulnérabilités au changement climatique</p>	<ul style="list-style-type: none"> • Identifier et hiérarchiser, ou valider les vulnérabilités et les risques climatiques par le biais de groupes de discussion ou d'ateliers thématiques/sectoriels, ou identifier les vulnérabilités et les risques climatiques transversaux entre les thèmes/secteurs par le biais d'ateliers thématiques ou intersectoriels. 	<ul style="list-style-type: none"> • Processus délibératif pour mieux identifier les risques et les vulnérabilités des groupes vulnérables • Cibler les activités de communication pour améliorer la compréhension ou la sensibilisation des citoyens aux vulnérabilités et aux risques climatiques (par exemple, une campagne d'information et de sensibilisation).
<p>Étape 3 - Identifier les options d'adaptation</p>	<ul style="list-style-type: none"> • Identifier et valider les options d'adaptation par le biais de groupes de discussion ou d'ateliers thématiques/sectoriels ou identifier les actions d'adaptation transversales par le biais d'ateliers thématiques ou intersectoriels. 	<ul style="list-style-type: none"> • Consulter les citoyens sur l'importance, la crédibilité et la légitimité des options d'adaptation et sur leur volonté de les soutenir.
<p>Étape 4 - Evaluer les options d'adaptation</p>	<ul style="list-style-type: none"> • Animer des groupes de discussion ou des ateliers thématiques/sectoriels afin d'appliquer les critères convenus pour classer les options d'adaptation par ordre de priorité, ou des ateliers thématiques/transsectoriels pour valider le classement par ordre de priorité de toutes les options d'adaptation. 	<ul style="list-style-type: none"> • Consulter les citoyens sur la hiérarchisation des options d'adaptation (par exemple, au moyen d'enquêtes auprès des citoyens).
<p>Étape 5 - Mise en œuvre du plan</p>	<ul style="list-style-type: none"> • Mettre en place un environnement favorable (par exemple, des orientations, des incitations et un soutien) qui encourage la mise en œuvre des actions par les parties prenantes. 	<ul style="list-style-type: none"> • Engagement délibératif des citoyens pour informer le développement d'un environnement favorable à la mise en œuvre de mesures d'adaptation • Cibler les activités de communication pour susciter des changements de comportement qui conduisent à une plus grande résilience
<p>Étape 6 - Suivi et évaluation</p>	<ul style="list-style-type: none"> • Impliquer les parties prenantes dans l'établissement de rapports sur l'état d'avancement des actions mises en œuvre (y compris par elles-mêmes) 	<ul style="list-style-type: none"> • Mettre en place des programmes de science citoyenne pour suivre les résultats et les effets associés aux mesures d'adaptation

Étape 1 : Préparer le terrain pour l'adaptation

Que vous vous prépariez à lancer votre plan d'adaptation au changement climatique ou que vous ayez déjà progressé dans le cycle d'adaptation, il est extrêmement utile d'identifier et de comprendre quelles parties prenantes et quels citoyens peuvent apporter leur contribution et de quelle manière.

Mais comment ? Et par où commencer ? Cette section explique comment développer **votre stratégie de mobilisation et d'engagement** à chaque étape du cycle de planification de l'adaptation. Nous vous encourageons à commencer par définir une stratégie générale de mobilisation qui sera développée plus en détail lorsque vous démarrerez la planification de l'adaptation étape par étape bénéficiant des enseignements issues des premières étapes de mobilisation tout en gérant les attentes (évolutive) des parties prenantes et des citoyens.

Comment développer votre stratégie de mobilisation et d'engagement

Votre **stratégie de mobilisation et d'engagement** peut être adaptée à votre contexte local en répondant aux questions suivantes :

- **POURQUOI voulez-vous vous engager avec les parties prenantes et les citoyens ?** Par exemple, comment pensez-vous que leur implication et leur participation active peuvent améliorer les résultats de certaines étapes du cycle de planification de l'adaptation ?
- **QUI devez-vous impliquer dans** les secteurs public, privé et bénévole ?
 - Obtenez des contributions pertinentes et crédibles de tous les acteurs clés ayant des connaissances et une expérience pertinentes dans les secteurs ou les domaines que votre plan d'adaptation au changement climatique abordera.
 - S'assurer que l'élaboration du plan a impliqué, dans la mesure du possible, toutes les principales parties prenantes susceptibles d'être affectées par le plan.
 - S'assurer de l'appropriation et de la compréhension des personnes qui seront responsables de la mise en œuvre du plan et de celles qui devront être impliquées dans cette mise en œuvre.

En entreprenant cette cartographie des parties prenantes et cette analyse de réseau, il sera utile de prendre en compte les aspirations des parties prenantes et les relations existantes entre elles. Vous trouverez des conseils sur la conception de l'engagement des parties prenantes sur le site [Climate-ADAPT](#). Vous pouvez également tirer parti d'autres processus participatifs déjà en place en activant les synergies potentielles avec d'autres activités similaires.

Le [guide RESIN](#) pour l'engagement des parties prenantes divise l'analyse des parties prenantes en trois étapes :

- i) Identification des parties prenantes (par le biais d'une cartographie des parties prenantes - [voir description en annexe](#))
- ii) la catégorisation des parties prenantes (par exemple, à l'aide d'une [matrice d'influence et d'intérêt](#)) ; et
- iii) Analyse des relations entre les parties prenantes (voir les [lignes directrices d'introduction à l'analyse des réseaux sociaux](#)).

L'analyse du niveau d'intérêt et d'influence des différentes parties prenantes peut vous permettre d'identifier celles qu'il serait utile d'associer pleinement à l'élaboration de votre stratégie (par exemple, celles qui peuvent communiquer des informations au reste de la population), ou celles qu'il vous suffit d'informer.

- **QUE demandera-t-on aux parties prenantes et aux citoyens** (par exemple, quel est le [niveau de participation attendu](#)) pour aider à identifier et à hiérarchiser les vulnérabilités climatiques, les risques et les options d'adaptation, et **QU'obtiendront-ils en retour** ? Il s'agit là d'un point important, car la bonne **gestion des attentes** des parties prenantes et des citoyens concernés (en ce qui concerne leurs objectifs, leurs rôles et leurs aspirations) est essentielle à la réussite d'un processus participatif.

Pour avoir un impact à long terme, votre stratégie de mobilisation et d'engagement doit être soutenue dans le temps et s'appuyer sur un processus participatif clairement structuré. Cette réflexion vous aidera également à économiser des ressources et à créer un véritable sentiment d'appartenance à la communauté. Vous pouvez identifier les aspects susceptibles d'intéresser vos parties prenantes ou vos citoyens, en bref, ce qu'ils obtiendront en retour de leur participation. Cela vous aidera non seulement à affiner votre stratégie, mais aussi à gérer les attentes des parties concernées.

- Quelles sont les **ressources nécessaires** et quelle est la **durée prévue** de chaque processus participatif (**QUELLE QUANTITÉ et QUELLE LONGUEUR**) ?

La stratégie de mobilisation et d'engagement devrait idéalement s'appuyer sur une **feuille de route d'activités participatives** couvrant l'ensemble du cycle RAST, et être plus détaillée pour l'étape spécifique que vous traitez. Cette feuille de route doit être clairement communiquée aux parties prenantes et aux citoyens.

Il existe de nombreux outils et techniques participatifs populaires et éprouvés, ainsi que des approches plus innovantes que vous pouvez utiliser dans vos activités de mobilisation et d'engagement. Le choix des méthodes dépendra de vos objectifs spécifiques (voir le [tableau 1](#)) et de votre orientation (par exemple, l'échange d'informations, l'analyse conjointe, l'apprentissage mutuel, la prise de décision collective ou l'implication plus poussée des parties prenantes). Des conseils professionnels sur la conception et l'exécution de la feuille de route participative peuvent s'avérer utiles pour accroître l'efficacité du processus.

Un autre point à prendre en compte est la **manière d'aligner au mieux votre stratégie de communication** sur vos activités de mobilisation et d'engagement. Vous disposez peut-être au sein de votre équipe d'experts en communication capables de préparer une stratégie de communication solide (c'est-à-dire d'identifier les messages, les publics et les canaux). Cette stratégie est essentielle pour soutenir l'élaboration, la mise en œuvre et le suivi de votre plan d'adaptation au changement climatique, garantissant ainsi un alignement solide de votre communication sur la stratégie d'engagement des parties prenantes et des citoyens. Toutefois, vous devrez tenir compte de certaines [caractéristiques](#) spécifiques [de la communication sur le changement climatique](#), par exemple en vous concentrant sur ce qui importe à votre public, en créant des récits qui racontent une histoire convaincante ou en utilisant une communication visuelle efficace.

Soutenir la mobilisation et l'engagement de vos parties prenantes

Les [communautés de pratique](#) (CdP) sont un bon exemple d'une forme bien établie d'organisation sociale qui peut jouer un rôle central dans l'augmentation du niveau de participation des parties prenantes à la mise en œuvre de votre plan d'adaptation. Une communauté de pratique axée sur l'adaptation au changement climatique est un groupe organisé de personnes partageant un intérêt commun et souhaitant coordonner leurs efforts en vue d'atteindre des objectifs partagés liés à la résilience climatique. Vous pouvez créer votre propre communauté de pratique afin d'établir un espace d'apprentissage mutuel, souvent axé sur le partage de bonnes pratiques et le soutien à la mise en œuvre et à l'adoption d'options d'adaptation. Le [EU-JRC Community of Practice Playbook](#) fournit des conseils détaillés sur la manière de gérer une communauté de pratique en tenant compte des facteurs les plus importants qui permettent à ces communautés de prospérer. Le MIP4Adapt dispose de sa propre communauté de pratique afin d'aider tous les acteurs à échanger des idées, à apprendre et à travailler en réseau dans des domaines spécifiques d'intérêt commun.

Soutenir la mobilisation et l'engagement de vos citoyens

Les processus délibératifs peuvent vous aider à promouvoir un dialogue structuré ou une conversation entre les acteurs politiques et les citoyens et à faire participer à la discussion ceux qui ne comprennent pas toujours les données sur le changement climatique, ceux qui sont sceptiques quant aux solutions possibles ou ceux qui craignent d'être touchés par le changement climatique. En outre, ces processus peuvent aider à fournir un soutien personnalisé au niveau local afin d'identifier les besoins concrets des groupes les plus vulnérables, contribuant ainsi à une [juste résilience](#). Par exemple, les [assemblées citoyennes sur le climat](#) engagent un groupe de citoyens, avec une représentation équilibrée en termes d'âge, de sexe et d'aspects socio-économiques, pour apprendre, délibérer et faire des recommandations sur les priorités liées au climat. Ces recommandations peuvent aider les décideurs et les autres parties prenantes à mieux comprendre comment les citoyens perçoivent les principaux défis et les actions requises pour renforcer la résilience climatique.

Bonnes pratiques en matière d'assemblées citoyennes sur le climat : Depuis [l'assemblée citoyenne irlandaise](#) en 2016, un nombre croissant d'assemblées citoyennes européennes sur le climat fournissent des exemples clairs sur la façon dont un groupe de citoyens sélectionnés au hasard peut apprendre, dialoguer, délibérer et fournir des recommandations claires et des solutions potentielles pour aider à relever les défis complexes du changement climatique (des rapports sont disponibles, présentant les recommandations issues des processus délibératifs en [Irlande](#), en [France](#), au [Royaume-Uni](#) et en [Espagne](#)). Ces recommandations ont été transmises aux parlements nationaux afin d'éclairer d'éventuelles réformes politiques : elles ont par exemple abouti à un plan d'action pour le climat en Irlande et à une proposition de réforme constitutionnelle en France visant à garantir que l'État agira en matière de changement climatique. Plusieurs autres assemblées de citoyens sur l'action climatique ont été organisées [en Europe aux niveaux régional et local](#), et la première assemblée permanente de citoyens sur le climat au monde se tiendra à Bruxelles à partir du 3 février 2023.

Ces assemblées fournissent un cadre dans lequel les citoyens peuvent délibérer et produire des recommandations inclusives, justes et largement soutenues qui peuvent orienter les changements politiques. En ce qui concerne les ressources disponibles, le réseau européen de connaissances sur les assemblées climatiques a produit des [orientations](#) détaillées sur différents aspects liés à la conception et à la préparation, à la mise en œuvre et à l'évaluation des assemblées climatiques. En outre, le [projet "Assemblées de citoyens pour le climat"](#) fournit des conseils et des idées claires sur les trois phases de l'organisation d'une assemblée sur le climat (préparation, mise en œuvre de l'assemblée et suivi politique). Ces conseils s'appuient sur l'expérience et les enseignements tirés des assemblées nationales pour le climat qui ont été couronnées de succès dans toute l'Europe (voir l'encadré à gauche).

Étapes 2, 3 et 4 : Identifier et évaluer les vulnérabilités climatiques, les risques et les options d'adaptation

Vous pouvez chercher à consulter les principales parties prenantes et les citoyens afin de tirer parti de leurs connaissances et de leurs expériences vécues :

- Valider et compléter toute étude documentaire initiale des **éléments** centraux **inclus dans les processus d'évaluation de la vulnérabilité et des risques**, à savoir les sensibilités, les capacités d'adaptation (capacité organisationnelle et capacité technique, financière et écosystémique) et l'exposition aux aléas climatiques - voir [RAST](#) pour les définitions.
- Identifier et évaluer les **options** les plus **pertinentes pour faire face aux vulnérabilités, risques et opportunités climatiques qui en résultent**.
- Améliorer leur compréhension collective de leurs motivations, de leurs convictions profondes, de leurs préoccupations, de leurs sentiments et de leurs valeurs en ce qui concerne le changement climatique.

Les activités participatives peuvent utiliser le **site, des groupes de discussion** et des **ateliers de parties prenantes** comme activités de base pour valider et obtenir des informations afin d'identifier et de hiérarchiser les vulnérabilités climatiques, les risques et/ou les options d'adaptation. Ces activités peuvent être organisées en tant qu'activités thématiques ou sectorielles, ou en tant qu'activités multithématiques ou intersectorielles, c'est-à-dire lorsqu'elles cherchent à promouvoir l'identification des synergies et la conciliation des compromis et des conflits entre les thèmes ou les secteurs.

Les groupes de discussion et les ateliers de parties prenantes vous permettent de recueillir des données qualitatives et des informations approfondies sur les perceptions des gens et peuvent être très utiles pour comprendre les préoccupations, les motivations et les croyances, qu'elles soient individuelles ou collectives. Il est essentiel de veiller à ce que la discussion soit guidée par un objectif clair, que les participants soient pertinents par rapport aux sujets abordés et que les activités soient animées de manière à encourager une communication ouverte et honnête.

Il existe une myriade de méthodes et d'outils participatifs éprouvés (voir par exemple le [guide MSP](#)) qui peuvent être utilisés par des groupes de discussion ou des ateliers de parties prenantes pour faciliter la validation ou la contribution à l'évaluation de la vulnérabilité et des risques.

Exemples de méthodes d'engagement :

- Pour diagnostiquer et définir les objectifs et les défis, et établir un terrain d'entente : [vision](#), [problème pentagonal](#), [cartographie participative](#), [cercles d'étude](#) et [cartographie cognitive](#).
- Pour l'échange de connaissances, l'apprentissage social et la co-création de nouvelles idées : [World Café](#), [Fish Bowl](#), jeux de rôle et [Pro Action Café](#).
- Pour soutenir la prise de décision et la recherche de consensus (c'est-à-dire l'engagement à agir) : la [communication non violente](#), les [forums ouverts](#), les [dialogues à la ronde](#), les [dialogues régénératifs](#) et l'[analyse multicritère participative](#).

Il n'existe pas d'outil ou de méthode unique applicable à toutes les situations et à tous les objectifs. Par conséquent, si vous ne disposez pas en interne de l'expertise nécessaire, vous devriez demander l'avis d'un professionnel sur la conception et l'animation de ces activités afin de garantir les chances d'atteindre pleinement les objectifs prévus.

Pour créer un environnement favorable, vous devrez peut-être mieux comprendre les besoins, les motivations, les préoccupations et les croyances des gens en ce qui concerne le changement climatique et les comportements adaptatifs. Vous pouvez en apprendre davantage sur les valeurs prédominantes de vos parties prenantes et de vos citoyens au moyen d'enquêtes et de questionnaires, d'analyses de réseaux sociaux ou de techniques de cartographie des résultats, et utiliser ces informations pour susciter l'action. Les [enquêtes auprès des citoyens](#) (voir par exemple l'[enquête Eurobaromètre](#) de la CE) sont particulièrement utiles pour recueillir des informations en retour, pour sensibiliser les personnes et les communautés, et pour engager les citoyens sur une série de questions identifiées. En outre, ces enquêtes favorisent la transparence et la responsabilité en recueillant l'avis des citoyens afin de l'intégrer dans le processus de prise de décision. Vous pouvez utiliser les données recueillies lors des enquêtes auprès des citoyens pour identifier les points à améliorer dans la conception de votre plan d'adaptation, pour prendre des décisions fondées sur des données concernant les politiques et les programmes, et pour évaluer le niveau d'accord sur un sujet ou une question en cours de discussion. Des enquêtes citoyennes spécifiques peuvent être mises en place pour, par exemple, informer et/ou valider l'identification et la hiérarchisation des vulnérabilités climatiques, des risques et des options d'adaptation. Cette activité peut également soutenir le développement d'un environnement favorable à la mise en œuvre des options d'adaptation sélectionnées.

Étape 5 : Mise en œuvre du plan

Après avoir communiqué, engagé et établi des liens avec vos parties prenantes et vos citoyens lors des étapes précédentes de l'élaboration de votre plan d'adaptation, vous pouvez renforcer sa pertinence, sa crédibilité et sa légitimité en les faisant participer :

- Élaboration de plans de mise en œuvre chiffrés pour les mesures d'adaptation sélectionnées
- Identification des sources de financement pertinentes
- Élaboration de plans de mise en œuvre des politiques.

Les processus délibératifs sont particulièrement utiles pour créer un environnement propice à la mise en œuvre des options d'adaptation sélectionnées. En d'autres termes, vous pouvez tirer parti des connaissances et de l'expérience dans la mise en œuvre des plans d'adaptation lorsque vous vous connectez avec

vos parties prenantes et vos citoyens, en exploitant la valeur des réseaux d'acteurs, en activant les relations sociales, en construisant un capital social local enraciné dans l'esprit social ou collectif des gens, en tant qu'"êtres sociaux" "connectés" à d'autres personnes. La compréhension et l'appropriation par les parties prenantes et les citoyens de ce qui doit être fait pour mettre en œuvre le plan d'adaptation leur donneront également les meilleures chances d'agir à la fois collectivement et individuellement. Ces processus peuvent être organisés à différentes échelles, depuis les consultations communautaires jusqu'aux assemblées nationales de citoyens beaucoup plus larges. Plusieurs outils (voir, par exemple, ces [lignes directrices sur le dialogue communautaire](#)) et les travaux menés dans le cadre de certains projets en cours financés par l'UE (par exemple, [PHOENIX](#) et [REAL DEAL](#)) peuvent vous donner des idées sur la manière de mettre en place et d'entreprendre ces initiatives démocratiques en matière d'adaptation.

Le **rôle actif** des parties prenantes et des citoyens est fondamental pour parvenir à la résilience climatique, c'est-à-dire pour soutenir et approfondir la mobilisation et l'engagement des citoyens et des parties prenantes au fil du temps. Cet engagement peut être soutenu par l'action de communautés de pratique locales ou de laboratoires vivants qui renforcent leur participation afin d'améliorer la mise en œuvre du plan (voir l'encadré ci-contre pour un exemple).

Un laboratoire vivant pour soutenir la mise en œuvre des options d'adaptation

Dans le cadre du projet H2020 BRIGAIID, la [ville d'Anvers a participé activement à la recherche d'un site d'essai](#) pour les systèmes de toits verts intelligents dans le cadre de l'activité Living Lab. La ville a lancé un appel ouvert à ses citoyens, annonçant les plans BRIGAIID et demandant aux propriétaires de mettre leur toit à disposition pour les tests. Pendant toute la durée du projet, le site d'essai a été visité par les parties prenantes,

Pour passer de la délibération à l'action, il faut tenir compte des principaux leviers de mobilisation et de changement de comportement aux niveaux individuel et collectif (voir une ["success story"](#) de la Climate-KIC). Il existe cependant d'autres types d'incitations que celles qui consistent à exploiter les valeurs et les motivations intrinsèques des parties prenantes et des citoyens. Les [instruments de politique environnementale \(IPE\)](#), définis comme des outils d'incitation conçus et mis en œuvre dans le but d'adapter les décisions individuelles à des objectifs collectivement convenus, peuvent encourager les changements de comportement grâce à des mesures incitatives ou dissuasives appropriées et modifier les conditions qui facilitent, par exemple, le financement d'options spécifiques visant à réduire les risques. Ces outils peuvent améliorer un cadre politique existant en incitant, plutôt qu'en imposant, des changements de comportement susceptibles de conduire à l'adaptation.

Une étape supplémentaire consiste à mettre en œuvre des **processus de codécision**, tels que le [budget participatif vert](#) (voir l'encadré ci-dessous), qui permet aux citoyens de s'exprimer directement sur la manière dont les budgets publics sont alloués et dépensés pour lutter contre le changement climatique. Grâce

à cet outil, les membres d'une communauté décident de l'affectation et de la répartition des ressources en faveur de projets et d'initiatives climatiques concrets.

Bonnes pratiques en matière de codécision : Le budget participatif vert de Lisbonne

Le budget participatif représente une forme de participation citoyenne par laquelle les citoyens ont un pouvoir de décision effectif sur une partie du budget municipal. Lisbonne a été l'une des premières grandes villes européennes à adopter le budget participatif à l'échelle municipale, y compris (depuis 2018) des budgets participatifs verts axés sur des propositions pour une "ville plus durable, plus résiliente et plus respectueuse de l'environnement". L'approche repose sur un modèle hybride combinant des processus de délibération en personne et des plateformes en ligne pour le vote et la sélection de projets d'atténuation et d'adaptation au changement climatique basés sur les choix des citoyens locaux.

Étape 6 - Suivi et évaluation

En tant que région ou autorité locale, il est également important que vous suiviez et évaluiez l'avancement des actions planifiées et que vous vérifiiez les résultats réels par rapport aux objectifs fixés dès le départ (voir [UAST dans Climate-ADAPT](#)). Ce suivi et cette évaluation vous permettent d'apprendre et de réfléchir à l'efficacité et aux effets secondaires potentiels de votre plan d'adaptation. Les progrès réalisés par rapport à plusieurs indicateurs doivent également être régulièrement communiqués aux décideurs et aux parties prenantes concernés afin de renforcer la confiance et la capacité d'adaptation.

Toutefois, le suivi et l'évaluation de l'adaptation peuvent s'avérer difficiles, en particulier lorsqu'il s'agit d'évaluer la réalisation des résultats souhaités^(Ref2). Les principales difficultés sont liées au décalage des calendriers (c'est-à-dire le temps nécessaire pour mettre en œuvre la portée et l'échelle des mesures d'adaptation requises par rapport au temps nécessaire pour qu'elles produisent des effets bénéfiques), aux limites de la disponibilité des données, y compris des données de référence, ainsi qu'aux coûts financiers et à l'engagement nécessaire pour assurer la viabilité du suivi à long terme. L'implication des parties prenantes et des citoyens dans le processus de retour d'information et d'amélioration du suivi et de l'évaluation du plan vous permettra de mieux faire face à ces défis et d'aider votre plan à rester pertinent. En outre, il peut s'agir d'un système puissant pour promouvoir l'action collective et individuelle en faveur du climat, qu'il s'agisse d'accroître les connaissances et la sensibilisation du public ou d'éduquer les jeunes générations.

La science citoyenne (définie comme la recherche scientifique menée avec la participation du grand public) peut être un outil de soutien pour aider à atteindre un cycle constant d'amélioration en temps opportun. Les citoyens peuvent participer au suivi des variables pertinentes liées à la mise en œuvre du plan d'adaptation au changement climatique afin de réfléchir - avec l'aide des parties prenantes et des citoyens - à ce qui fonctionne bien et à ce qui ne fonctionne pas dans un contexte spécifique. Cela améliorera la compréhension et la prise de conscience, contribuera à garantir la pertinence, la crédibilité et la légitimité des améliorations apportées au plan et encouragera ainsi un plus grand engagement dans l'action, ce qui conduira au cycle d'amélioration susmentionné.

Les principales questions auxquelles vous devrez répondre sont les suivantes :

- Résultats - Dans quelle mesure les actions prévues dans votre plan sont-elles mises en œuvre ?
- Résultats - Dans quelle mesure les vulnérabilités et les risques climatiques ont-ils été réduits ? (par exemple, en réduisant la sensibilité aux aléas climatiques et/ou en augmentant les capacités d'adaptation associées, ou en réduisant l'exposition des vulnérabilités climatiques aux aléas climatiques).

Expériences de l'UE en matière de science citoyenne pour l'action climatique

La Commission européenne a encouragé plusieurs projets de science citoyenne impliquant des méthodologies de recherche qui soutiennent la mobilisation des citoyens dans l'action climatique (voir les exemples du [programme SwafS](#), du projet [eu-citizen.science](#) ou du [projet AURORA](#) - qui engage actuellement 7 000 scientifiques citoyens à travers l'Europe à devenir des citoyens "à émissions quasi nulles"). Autre exemple, le [Nature's Calendar du](#) Royaume-Uni utilise efficacement la science citoyenne pour suivre les effets du changement climatique sur la faune et la flore.

Annexe - Description détaillée des outils clés

Cette annexe contient des informations plus détaillées sur certains des outils clés pour soutenir la mobilisation et l'engagement de vos parties prenantes et de vos citoyens. Dans ce contexte, le terme "outil" est entendu au sens large et englobe les outils proprement dits, mais aussi les lignes directrices, les méthodologies, les plateformes, les bonnes pratiques ou d'autres ressources.

TYPE OF TOOL



Tool



Guideline



Methodology



Platform



Good Practice

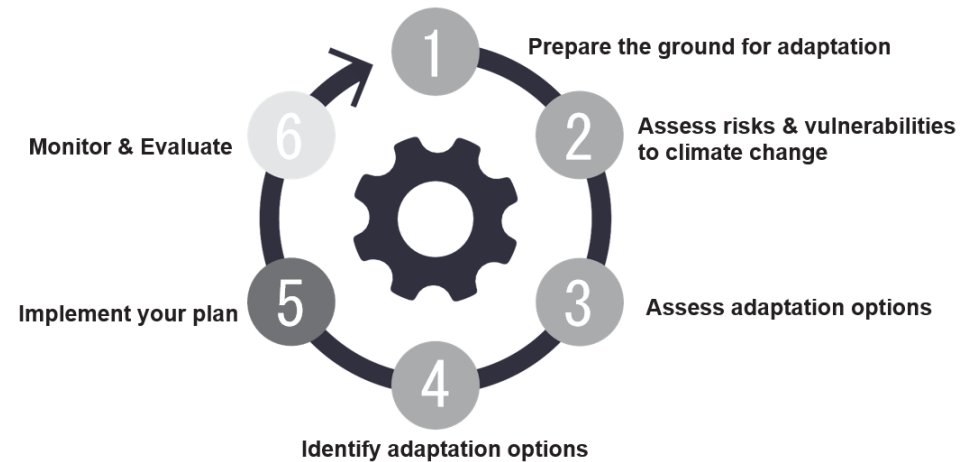


Other

L'annexe comprend plusieurs fiches contenant des informations pertinentes sur chaque outil, à savoir

- Description principale
- Comment fonctionne l'outil ?
- Conseils généraux sur l'utilisation de l'outil
- Références, y compris les documents clés utilisés pour l'élaboration fournissent des informations supplémentaires
- Temps, compétences et ressources nécessaires à l'utilisation de l'outil
- Produits et résultats attendus
- Obstacles et contraintes potentiels

Pour chaque outil, nous incluons également une figure indiquant le type de auxquelles il peut contribuer (voir l'exemple ci-contre). Les cercles sont colorés et particulièrement utiles pour cette étape et en **vert clair** lorsqu'il peut également



LISTE DES OUTILS

01 ANALYSE DES PARTIES PRENANTES.....	18
02 COMMUNIQUER SUR LE CHANGEMENT CLIMATIQUE.....	20
03 INFORMATION AWARENES CAMPAIGNES.....	23
04 STRATÉGIE DE PLAIDOYER EN FAVEUR DU CLIMAT.....	26
05 ENQUÊTES AUPRÈS DES CITOYENS	28
06 ASSEMBLÉE DES CITOYENS POUR LE CLIMAT	30
07 BUDGET PARTICIPATIF VERT	33
08 COMMUNAUTÉS DE PRATIQUE	36
09 INCENTIVES EPIs	38
10 SCIENCE CITOYENNE	40

01 ANALYSE DES PARTIES PRENANTES

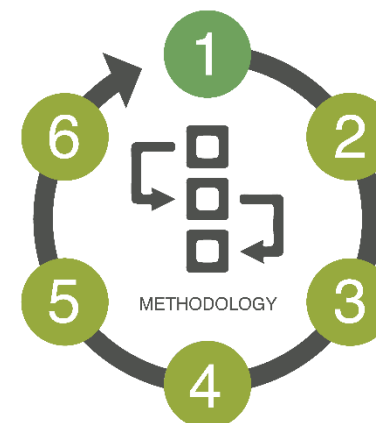
La cartographie et l'analyse des parties prenantes est un processus d'identification et de catégorisation de différents groupes de personnes, tels que des organisations ou des individus, qui influencent ou sont influencés par votre plan d'adaptation au changement climatique.

Il s'agit d'une condition préalable essentielle à l'élaboration de stratégies de communication efficaces, qui permettra de maximiser l'impact positif de vos plans climatiques. En tant que tel, il est essentiel de comprendre les asymétries de pouvoir, c'est-à-dire quels acteurs ou parties prenantes ont plus ou moins de pouvoir, et les sources potentielles de résistance, c'est-à-dire les groupes qui s'opposeront à d'éventuels changements ou à de nouvelles initiatives. L'amélioration des stratégies visant à soutenir l'engagement des parties prenantes est importante tout au long du processus participatif afin de maximiser l'impact positif du plan d'adaptation.

COMMENT CELA FONCTIONNE-T-IL ?

L'élément central est l'identification de votre écosystème de parties prenantes. Vous devrez dresser une première liste et la compléter par une combinaison de recherches en ligne, de groupes de discussion, de questionnaires, d'entretiens semi-structurés et/ou de [techniques de mobilisation aux effets boule de neige](#). Dans le cadre de ce processus, vous pouvez présenter le plan d'adaptation à vos parties prenantes, leur expliquer ce qui leur sera demandé, ce qu'elles peuvent obtenir en retour de leur participation et pourquoi leur contribution est si importante.

L'étape suivante consiste à recueillir des informations sur chacune des parties prenantes, telles que leurs préoccupations, leurs principaux besoins et priorités, leur niveau d'influence et leur degré d'intérêt. Cela vous aidera à déterminer le niveau d'engagement requis pour chaque groupe de parties prenantes.



CONSEILS

N'oubliez pas de revoir et d'actualiser en permanence votre carte des parties prenantes lorsque vous passez d'une étape du RAST à la suivante, tout au long de votre cycle de planification de l'adaptation. La composition des parties prenantes est susceptible d'évoluer au fil du temps, de même que leur pertinence ou leur influence sur les actions spécifiques dans lesquelles elles peuvent s'impliquer.

RÉFÉRENCES

[Méthodologie du projet H2020 RESIN](#) pour l'implication des parties prenantes

[Climate-ADAPT : Identifier et impliquer les parties prenantes](#)

Exemple de cartographie des parties prenantes pour l'adaptation au changement climatique : [Projet ECO-CITIES à Manchester](#)

Enfin, vous pouvez également analyser les relations entre les parties prenantes afin de mieux comprendre les rapports de force, les dépendances, les flux d'informations ou les influences.



Temps



La cartographie des parties prenantes dépend de la taille et de la complexité, par exemple, des options envisagées. Pour les petites zones, par exemple, le processus peut être achevé en quelques jours, tandis que pour les grandes zones, il peut prendre jusqu'à plusieurs semaines. La mise en œuvre de l'analyse des parties prenantes nécessite un temps supplémentaire, également lié à la taille et à la complexité du plan.



Compétences



Une expérience préalable n'est pas requise pour la cartographie des parties prenantes, mais de solides compétences interpersonnelles et de communication sont nécessaires pour engager le dialogue avec les parties prenantes et recueillir des informations. La capacité à synthétiser et à présenter des informations de manière claire et concise est un atout majeur. L'analyse des parties prenantes peut toutefois nécessiter le soutien de spécialistes.



Ressources



Pour l'engagement des parties prenantes, les ressources nécessaires sont principalement des personnes affectées à la réalisation du travail. En ce qui concerne l'analyse des parties prenantes, vous pourriez avoir besoin d'une équipe pour mener des recherches ou des enquêtes afin de recueillir des informations sur les attentes et les intérêts de chaque partie prenante. Des outils spécifiques sont nécessaires pour analyser les relations entre les parties prenantes, par exemple l'analyse des réseaux sociaux avec les outils logiciels correspondants.

RÉSULTATS ATTENDUS

- ★ Liste des parties prenantes (y compris les coordonnées des personnes de référence) susceptibles de contribuer de manière significative à votre plan d'adaptation.
- ★ Identifier et comprendre les intérêts, les besoins et les attentes de ces parties prenantes.
- ★ Identification des conflits ou oppositions potentiels pouvant survenir entre les différentes parties prenantes. Aider les organisations à atténuer les risques avant qu'ils ne s'aggravent.

LIMITES ET OBSTACLES POTENTIELS

Des limitations dans l'accès ou la disponibilité d'informations sur certaines parties prenantes peuvent entraver le processus de cartographie.

Représentation incomplète : le processus de cartographie des parties prenantes peut être subjectif car il peut dépendre de perspectives ou de préférences individuelles. Ainsi, le processus peut exclure certaines parties prenantes qui pourraient avoir un impact sur votre plan d'adaptation.

Complexité et évolution de l'environnement : le processus peut être complexe et devoir être entrepris à plusieurs reprises, car les parties prenantes et leurs positions évoluent au fil du temps.



02 COMMUNIQUER SUR LE CHANGEMENT CLIMATIQUE

Comme l'ont montré de nombreuses années d'efforts en faveur de l'action climatique, la communication sur le changement climatique n'est pas une tâche simple et mérite une attention particulière. Le "Handbook for IPCC authors on principles for effective communication and public engagement on climate change" explique que "talking about the real world", "connecting with what matters to people" et "telling a human story" sont des principes clés de la communication sur le changement climatique.

Ce que les gens ressentent face à une situation donnée a une grande influence sur leurs décisions quant à la manière de réagir (et éventuellement d'agir), c'est-à-dire que les gens n'agissent pas nécessairement lorsqu'ils disposent d'une meilleure information. La littérature montre que les émotions sont importantes pour la prise de décision pratique, pour comprendre les risques et pour motiver.

COMMENT CELA FONCTIONNE-T-IL ?

Les outils narratifs avec des images attrayantes, des visuels et des récits percutants peuvent capter l'attention des gens et activer leurs émotions, et sont donc plus susceptibles de déclencher des changements de comportement en ce qui concerne l'action pour le climat.

Par exemple, les lignes directrices élaborées par le GIEC pour aider les scientifiques à communiquer sur le changement climatique énoncent six principes clés pour les aider à s'engager auprès du public. L'équipe de communication du GIEC explique par exemple qu'il faut faire attention aux données sur le changement climatique que l'on souhaite communiquer, car les "grands chiffres" du changement climatique (par exemple, les objectifs de température moyenne mondiale, les concentrations de



RÉFÉRENCES

[Manuel à l'intention des auteurs du GIEC sur les principes d'une communication efficace et de l'engagement du public sur le changement climatique](#)

La Fondation CMCC a produit plusieurs webinaires sur des aspects spécifiques de la communication sur le changement climatique :

- [Comment parler du changement climatique d'une manière qui fasse la différence ?](#)
- [Journalisme et science : les récits du changement climatique](#)
- [Changement climatique et désinformation : état des lieux et moyens d'action](#)

dioxyde de carbone dans l'atmosphère) n'ont rien à voir avec l'expérience quotidienne des gens. La plupart des gens comprennent le monde à travers des anecdotes et des histoires, plutôt qu'à travers des statistiques et des graphiques. C'est pourquoi, en adoptant une structure narrative et en montrant le visage humain derrière la science lorsque vous présentez des informations, vous serez en mesure de raconter une histoire convaincante.



Le temps



Le fait d'accorder une attention particulière à la communication ciblée sur le changement climatique n'augmentera pas de manière significative le temps nécessaire au déploiement de votre stratégie de communication.



Compétences



De solides compétences en communication, associées à des compétences visuelles et à une bonne connaissance du changement climatique sont nécessaires. Une expérience de la narration peut être un atout majeur.



Ressources



Une campagne de communication efficace sur le changement climatique nécessite des ressources importantes, notamment des supports visuels soigneusement élaborés pour soutenir des messages fondés sur des données probantes.

RÉSULTATS ATTENDUS

- ★ Adapter votre stratégie de communication pour mieux transmettre l'information afin d'accroître la sensibilisation aux effets du changement climatique, de réduire efficacement les vulnérabilités et d'augmenter la capacité d'adaptation.
- ★ Des messages clairs pour simplifier les informations scientifiques complexes sur le changement climatique et les rendre compréhensibles pour un large éventail de citoyens et de parties prenantes. Fournir des recommandations sur plusieurs canaux et maximiser la portée et l'impact de la communication sur le changement climatique, en sensibilisant les publics cibles (par exemple, les groupes vulnérables, un secteur spécifique, etc.)

LIMITES ET OBSTACLES POTENTIELS

Langage et terminologie : Le changement climatique est un sujet complexe et l'utilisation d'un jargon scientifique et de termes techniques peut être difficile à comprendre pour de nombreuses personnes. Il peut donc être utile d'utiliser autant que possible un langage simple et une terminologie accessible à un large public.

Obstacles culturels et sociaux : Des contextes culturels et sociaux différents peuvent affecter la perception et la compréhension du changement climatique, de ses risques et de ses impacts.

Différences politiques et idéologiques : Le changement climatique est devenu un sujet politiquement polarisé, et les croyances et valeurs des individus peuvent influencer leur interprétation et leur acceptation des preuves scientifiques. Vous devez en tenir compte dans votre stratégie de communication.

EXEMPLE D'OUTILS

Le site web des [ressources graphiques du GIEC sur la physique du changement climatique](#) fournit des exemples significatifs de bonnes pratiques en matière de communication sur le changement climatique (voir l'exemple ci-dessous).



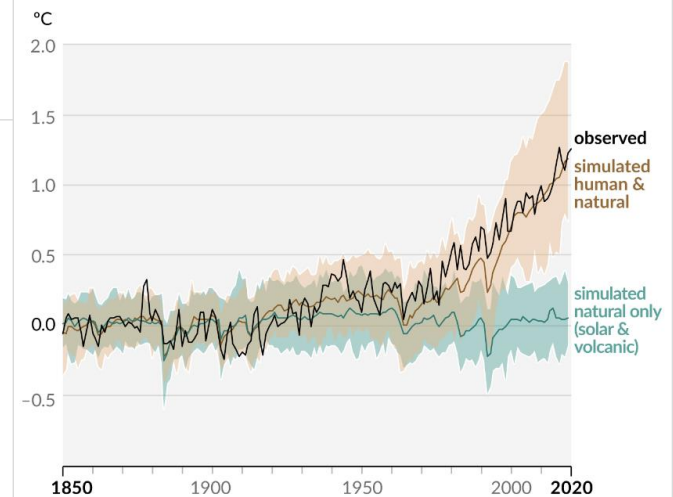
1/10 Unprecedented changes.

Scientists have known for decades that the Earth is warming. The rise in global temperatures since the late 19th century is unprecedented over thousands of years.

It is unequivocal that humans are causing the warming. Changes in the sun's activity and volcanic eruptions are not the cause of the warming trend.

LEARN MORE →

(b) Change in global surface temperature (annual average) as **observed** and simulated using **human & natural** and **only natural** factors (both 1850–2020)



Panel (b) shows that this warming is not caused by solar activity or volcanic eruptions, which are the natural factors that can influence our climate over these time scales.



03 CAMPAGNE D'INFORMATION ET DE SENSIBILISATION

Une campagne d'information et de sensibilisation vise à informer les parties prenantes et les citoyens de leur vulnérabilité et des risques liés au changement climatique, et fournit des conseils généraux sur la manière de s'adapter de manière proactive et d'être mieux préparé à y faire face.

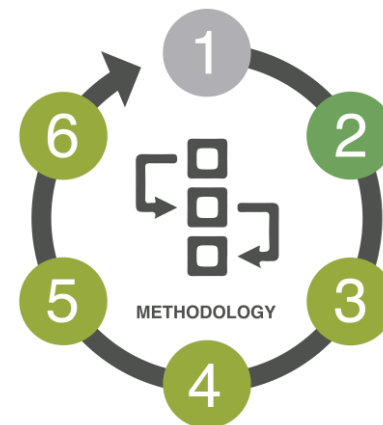
Cet outil vise à encourager les changements de comportement individuels et sociétaux en faveur de l'adaptation au climat grâce à des stratégies de communication ciblées sur une période donnée. En favorisant l'engagement des parties prenantes et des citoyens et en renforçant la capacité d'adaptation, les campagnes de sensibilisation sont souvent des éléments importants du processus d'adaptation.

COMMENT CELA FONCTIONNE-T-IL ?

Dans un premier temps, vous devez définir votre mission et vos objectifs spécifiques, tels qu'une sensibilisation accrue à une question donnée, un engagement plus important ou un changement de perception.

Vous devez ensuite intégrer cette campagne d'information et de sensibilisation dans votre stratégie de communication globale et l'adapter à vos publics cibles. Cela implique d'en apprendre le plus possible sur eux (par exemple, leurs motivations, leurs préoccupations, etc.).

Lorsque vous rédigez votre message, n'oubliez pas de le rendre concis, clair et mémorable, et ajoutez un contenu convaincant qui appuie votre message. Les informations peuvent être communiquées par le biais de différents supports médiatiques (télévision, internet, médias sociaux, journaux, événements publics, campagnes scolaires, etc.).



CONSEILS

Souvent, la clé du succès réside dans le lancement de campagnes d'information et de sensibilisation sur plusieurs plateformes médiatiques en même temps. Veillez à adapter votre message à chaque canal.

RÉFÉRENCES

Climate-ADAPT fournit une description détaillée des [campagnes de sensibilisation en tant qu'option d'adaptation](#).

Comme exemple de campagne de sensibilisation à grande échelle, vous pouvez consulter "[Visions for a world you like](#)" - une campagne de communication publique de la Commission européenne sur le changement climatique.



Durée



Cela dépendra de votre expérience en matière de communication sur le changement climatique et des besoins spécifiques que vous aurez identifiés pour votre campagne. Vous devrez évaluer le moment approprié pour la communication afin de vous assurer qu'elle atteindra le public au bon moment.



Compétences



Des connaissances préalables en matière de communication efficace sur le changement climatique constituent un atout positif. Vous devez apprendre à connaître et à comprendre votre public, être capable de produire des messages clairs et concis, et préciser l'objectif de la communication, c'est-à-dire savoir si la campagne de communication vise à informer, à persuader ou à mobiliser.



Ressources



Selon l'ampleur de la campagne, une équipe peut être nécessaire pour travailler sur le marketing, la conception, le développement et les ressources technologiques : plateformes en ligne, médias sociaux, marketing par courrier électronique, etc. Des outils spécialisés tels que le suivi du trafic sur le site web ou les études d'attribution peuvent être utilisés pour mesurer l'efficacité de la campagne.

RÉSULTATS ATTENDUS

- ★ Sensibilisation et compréhension accrues des impacts du changement climatique et des options d'adaptation (politiques, pratiques, technologies, etc.)
- ★ Engagement et participation accrues de la part du public ou des parties prenantes et incitation à changer les attitudes et les comportements.
- ★ Confiance accrue dans les sources d'information fiables et contribution à la réduction de la désinformation sur les questions liées au changement climatique parmi les parties prenantes et les citoyens.

LIMITES ET OBSTACLES POTENTIELS

L'accessibilité : Si l'information n'est disponible que par certains canaux, elle risque de ne pas atteindre tous les membres du public visé.

Contraintes financières : La mise en œuvre de campagnes à grande échelle peut être coûteuse, et des ressources limitées peuvent restreindre la portée de la campagne.

Risque de perception limitée : si les problèmes semblent lointains et non réels, cela peut réduire la participation des parties prenantes et l'efficacité de la campagne, par exemple, les gens peuvent ne pas voir la valeur ou la pertinence des informations partagées.

EXEMPLES D' ACTIONS

- ★ Vous trouverez ci-dessous un exemple de campagne pionnière de sensibilisation du public à l'adaptation au changement climatique : "[Les Pays-Bas vivent avec l'eau](#)".



Cartoon from the 'The Netherlands Lives with Water' public awareness campaign featuring Peter Timofeeff

1. What is the purpose of the 'The Netherlands Lives with Water' public awareness campaign?

February 2003 saw the start of the multimedia public awareness campaign 'The Netherlands Lives with Water'. The campaign aims to explain the government's policy of 'giving water more room' and encourage support for it.

Initially, the campaign pressed home the message that the climate is changing and that this has consequences for water management in the Netherlands. Gradually, the campaign puts into plain words what measures such as storing water mean in practice. Moreover, it highlights the efforts the national government, provincial authorities and water boards are undertaking across the Netherlands to keep the country safe and dry.

Research showed that the public estimated the campaign to be informative and believable. The awareness that the government is effecting measures to balance the effects of climate change has increased significantly. At the end of 2003, 82% of the population recognised the social importance of measures to protect against flooding, and 72% endorsed the proposition that this would have to involve 'giving water more room'. Weatherman and 'Water Ambassador' Peter Timofeeff is seen as an appealing and likeable expert. On national and regional radio and television, he brings the problems and solutions to peoples' attention through cartoons and personal appearances.

Source: www.nederlandleefmetwater.nl

- ★ La campagne de sensibilisation "[You control Climate](#)" a été lancée par la Commission européenne pour encourager les citoyens à modifier légèrement leur comportement quotidien en matière de lutte contre le changement climatique. Vous trouverez une description des principaux objectifs, des publics cibles, de la conception et du contenu de cette campagne.
- ★ Vous pouvez regarder un exemple vidéo d'une [campagne de sensibilisation sur l'adaptation au risque d'inondation](#) menée par le ministère néerlandais de l'infrastructure et de la gestion de l'eau.
- ★ Pour remplacer les campagnes de sensibilisation "classiques", vous pouvez consulter le [Change Game de](#) la Fondation CMCC. Il s'agit d'une "solution d'apprentissage basée sur le jeu qui aide à sensibiliser et à améliorer la compréhension des défis transformationnels complexes auxquels l'humanité est confrontée lorsqu'elle fait face au changement climatique".

04 STRATÉGIE DE PLAIDOYER EN FAVEUR DU CLIMAT

Une stratégie de plaidoyer menée par une ville ou une région est un processus qui vise à influencer le changement au niveau local, régional et même national. Les villes et les régions peuvent utiliser leur influence politique, leurs ressources et leurs connaissances locales pour sensibiliser à des sujets spécifiques et mobiliser le soutien des citoyens et des parties prenantes par le biais de différentes actions. Les stratégies de plaidoyer les plus courantes comprennent le plaidoyer politique, la formation de coalitions, les campagnes de sensibilisation du public, l'engagement auprès des élus et les actions en justice.

COMMENT CELA FONCTIONNE-T-IL ?

Les stratégies de plaidoyer en faveur du climat varient considérablement en fonction du type d'action employé par chaque municipalité ou région. Cependant, toutes les stratégies de plaidoyer doivent être adaptées au contexte spécifique, basées sur un plan bien structuré, utiliser une stratégie de communication et être dirigées vers un public cible clairement identifié.

Les messages clés doivent résonner fortement avec le contexte et les caractéristiques des publics cibles, tels que les besoins, les préoccupations et la motivation pour les innovations climatiques proposées. Vous devez vous assurer que votre message est localisé, clair, concis et convaincant.

Le succès d'une stratégie de plaidoyer pour le climat dépend de nombreux facteurs, comme le fait de s'assurer que le processus est suffisamment flexible pour être adapté et affiné au fil du temps sur la base d'un suivi, d'une évaluation et d'un apprentissage solides (MEL).



CONSEILS

N'oubliez pas que les efforts de plaidoyer nécessitent de la persévérance et un engagement à long terme pour atteindre les objectifs, et que le succès peut ne pas être immédiat.

RÉFÉRENCES

[Description des stratégies de plaidoyer](#) dans Climate-ADAPT.

[Guide de plaidoyer sur la manière de s'engager auprès du Comité économique et social européen \(CESE\).](#)

[Registre européen de la transparence](#) - Parlement européen.



Le temps



Certaines stratégies de plaidoyer peuvent nécessiter des mois ou des années de planification et de préparation avant de pouvoir être mises en œuvre, en particulier si elles impliquent la création d'une coalition de partisans, la réalisation de recherches ou l'élaboration de supports de communication. Le temps de mise en œuvre varie donc de quelques semaines à plusieurs années (pensez à une action en justice, par exemple un litige sur le climat).



Compétences



La connaissance des politiques publiques et des stratégies de communication est essentielle.



Les ressources



Les ressources nécessaires varient considérablement en fonction de la stratégie, de la portée et de l'ampleur de la campagne de plaidoyer pour le climat et des activités qui l'accompagnent. Globalement, les coûts peuvent varier de quelques milliers à des centaines de milliers d'euros.

RÉSULTATS ATTENDUS

- ★ Augmentation de la couverture médiatique et du débat public sur la question.
- ★ Formation de nouveaux partenariats et de nouvelles coalitions pour traiter le problème.
- ★ Accès aux ressources et aux services pour les personnes concernées par le problème.
- ★ L'élaboration de nouveaux programmes ou de nouvelles initiatives pour résoudre le problème.
- ★ L'engagement et la participation des parties prenantes à la résolution du problème.

LIMITES ET OBSTACLES POTENTIELS

Il existe plusieurs obstacles potentiels au succès, notamment le manque de communication claire et axée sur les besoins et les attentes, le manque ou la mauvaise utilisation de ressources, la résistance au changement, la polarisation politique, le manque de sensibilisation du public, l'opposition d'intérêts puissants et les obstacles juridiques, pour n'en citer que quelques-uns.

05 ENQUÊTES AUPRÈS DES CITOYENS

Les enquêtes auprès des citoyens sont utilisées pour recueillir les réactions et les opinions des résidents et des citoyens sur des questions spécifiques. Il s'agit d'un outil puissant et rapide qui vous permet de mieux comprendre les besoins et les perceptions de vos citoyens et de vous assurer que votre plan d'adaptation au changement climatique reflète les priorités de la population et s'y aligne.

Il peut contribuer à promouvoir la transparence et la responsabilité en donnant aux résidents la possibilité de s'exprimer dans le processus de prise de décision. Il peut également s'avérer très utile pour recueillir des commentaires sur les projets existants, passés et futurs, et peut contribuer à sensibiliser les citoyens et les communautés à des sujets clés.

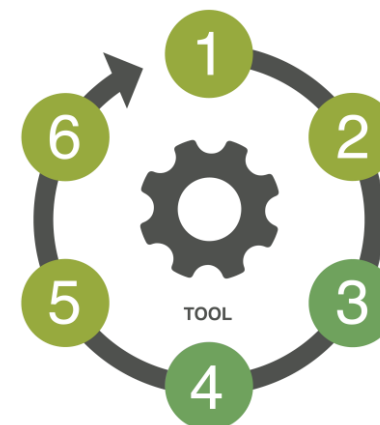
COMMENT CELA FONCTIONNE-T-IL ?

L'enquête doit s'appuyer sur des techniques de conception d'enquête efficaces, qui garantissent la fiabilité et la validité statistiques. Cela nécessite un plan d'échantillonnage visant à identifier la population cible et une méthode de sélection des citoyens.

Des questions claires et concises ainsi que des options de réponse appropriées doivent être spécifiées. Une enquête auprès des citoyens peut être utilisée à différentes fins, par exemple pour évaluer le niveau de compréhension d'un sujet ou d'une politique par les citoyens, l'accord sur un sujet ou un plan spécifique, les idées et suggestions de projets ou le suivi de l'évolution de l'opinion publique au fil du temps.

CONSEILS

Vous pouvez utiliser les enquêtes auprès des citoyens pour définir la portée d'autres outils d'engagement clés, tels qu'une assemblée de citoyens pour le climat ou un budget participatif pour l'adaptation.



RÉFÉRENCES

[Enquête](#) lancée par le projet IMPETUS financé par l'UE dans sept communautés régionales à travers l'Europe. L'enquête permettra d'inventorier les adaptations au changement climatique pour en tirer des avantages durables et d'identifier d'autres possibilités de participer à des activités d'adaptation au climat.

[Consultation ouverte](#) de la Commission européenne [sur la stratégie de l'UE en matière d'adaptation au changement climatique](#).

[Enquête citoyenne](#) menée par la municipalité de Dresde (Allemagne), recueillant les opinions et les besoins sur plusieurs sujets clés, notamment l'état de l'environnement et l'implication de la communauté.

**Durée**

Le temps nécessaire à la conception d'une enquête varie en fonction de votre expérience de l'utilisation de cet outil. La réalisation de l'enquête dépend de sa portée et de sa taille et prend généralement plusieurs semaines.

**Compétences**

Une expérience des méthodes de recherche et des statistiques, ainsi que du sujet de l'enquête, est requise. Une aide professionnelle peut être demandée pour garantir la production de résultats fiables.

**Ressources**

Certaines ressources sont nécessaires dans une certaine mesure. Certaines enquêtes auprès des citoyens peuvent être réalisées à l'aide d'une plateforme en ligne ou en envoyant des questionnaires papier aux citoyens. En tant que telles, elles sont relativement peu coûteuses, rapides et faciles à concevoir par rapport à de nombreux autres outils d'engagement des parties prenantes présentés dans ce manuel. D'autres enquêtes peuvent être plus complexes en raison de l'importance de l'échantillon et il est préférable de les réaliser avec l'aide d'un prestataire spécialisé.

RÉSULTATS ATTENDUS

- ★ Soutenir la participation du public au processus démocratique en offrant aux citoyens une plateforme pour exprimer leurs opinions, leurs besoins, leurs priorités et leurs préoccupations.
- ★ Évaluation et retour d'information sur les options, projets ou politiques d'adaptation.
- ★ Permet de mettre en évidence les disparités et les perceptions des différents groupes démographiques.
- ★ L'analyse comparative des perceptions et des priorités des citoyens, par exemple par rapport à d'autres villes et régions.

LIMITES ET OBSTACLES POTENTIELS

- Des connaissances spécialisées sont souvent nécessaires pour concevoir correctement l'enquête.
- Un biais d'échantillonnage peut potentiellement conduire à un manque de validité des résultats, et donc limiter la généralisation des conclusions à un groupe plus large.



06 ASSEMBLÉE DES CITOYENS POUR LE CLIMAT

Une assemblée citoyenne sur le climat est un processus démocratique qui permet aux participants d'engager un dialogue et de co-développer des solutions. Elle vise à impliquer les citoyens dans la délibération des politiques municipales, régionales, nationales et internationales sur le changement climatique. En permettant aux citoyens de s'asseoir à la table de la gouvernance, ces assemblées peuvent contribuer à renforcer ou à reconstruire la légitimité et la responsabilité politiques aux yeux du public. Les assemblées sont délibératives, c'est-à-dire qu'elles reposent sur une méthode de dialogue et d'argumentation entre les participants.

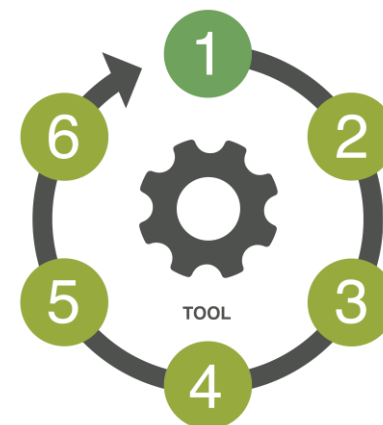
Au cours de la dernière décennie, ils ont gagné en popularité en tant que moyen de répondre à un besoin essentiel : assurer une transition climatique et une transformation sociétale équitables et inclusives.

COMMENT CELA FONCTIONNE-T-IL ?

Le processus commence par la création d'un comité d'experts indépendants chargé de définir conjointement le calendrier, les questions/sujets principaux et un plan de suivi pour l'assemblée.

Les membres de l'Assemblée devraient ensuite être sélectionnés par tri, en pondérant des facteurs tels que l'âge, le sexe, le revenu, le niveau d'éducation et la situation géographique. Pour valoriser le temps et les efforts des citoyens, il est important qu'ils reçoivent une compensation financière, ainsi que des remboursements de frais de déplacement et une aide à la garde d'enfants.

Trois étapes clés de la mise en œuvre peuvent être distillées dans une assemblée de citoyens pour le climat : une étape d'apprentissage, une étape de délibération et une étape de recommandation.



CONSEILS

Veiller à ce que les conditions du suivi par les décideurs soient claires dès le départ, et qu'une campagne médiatique appropriée et le soutien public d'une large coalition sociétale soient deux critères clés de réussite. Ces éléments contribuent à accroître la pression publique nécessaire pour garantir la mise en œuvre des recommandations issues de l'assemblée.

RÉFÉRENCES

[Réseau de connaissances sur les assemblées climatiques.](#)

Projet "[Assemblées de citoyens pour le climat : apprendre avec, de et pour l'Europe](#)".

Vous pouvez consulter l'assemblée des citoyens pour le climat du [Grand Cambridge](#) comme exemple régional.



Le temps



La conception de l'ensemble du processus nécessite beaucoup de temps et d'efforts. L'expérience de la mise en œuvre de l'assemblage montre que le délai varie entre 6 et 20 semaines. Certains projets sont même désormais permanents et bénéficient donc d'un budget annuel.



Compétences



Les membres de l'assemblée des citoyens pour le climat n'ont pas besoin d'une expérience spécifique ou de connaissances préalables sur les sujets abordés. Ce qui compte, c'est une attitude proactive et positive et la volonté de collaborer. Toutefois, une formation soigneusement planifiée doit être dispensée à tous les membres afin de garantir une base de connaissances commune.



Ressources



Une assemblée de citoyens pour le climat bien conçue nécessite un effort important de la part de l'institution chargée de la mise en œuvre. Une coordination spécifique entre les différents services gouvernementaux est nécessaire, ce qui exige de travailler avec des collègues au-delà des silos. Outre l'expertise en matière de pratiques délibératives et de gouvernance climatique pour le comité d'experts indépendants, il peut s'avérer nécessaire de faire appel à des communautés de pratique spécifiques et de disposer de facilitateurs formés pour soutenir le processus.

RÉSULTATS ATTENDUS

- ★ Accroître la sensibilisation, les connaissances et la défense du public en ce qui concerne les questions liées au changement climatique et la nécessité d'une action dans ce domaine.
- ★ Ensemble de recommandations ou de propositions politiques.
- ★ Un débat public plus large sur les questions liées au changement climatique et une meilleure communication entre les décideurs et les citoyens, ce qui tend à accroître la confiance dans les politiques de lutte contre le changement climatique.

LIMITES ET OBSTACLES POTENTIELS

Les assemblées de citoyens sur le climat sont généralement considérées comme ayant un impact positif sur les communautés. Cependant, ceux qui critiquent les assemblées de citoyens sur le climat, comme ([Machin, 2023](#)), soulignent les problèmes pratiques liés à la sélection des participants et à l'information, ainsi que les asymétries de pouvoir potentielles au cours des assemblées.

Contrairement aux organes élus, les assemblées de citoyens pour le climat ne sont pas directement responsables de la prise de décision. Il est donc difficile d'évaluer leur impact direct sur l'élaboration des politiques. Des connaissances sont souvent nécessaires pour la conception adéquate de l'enquête.

EXEMPLES D'ACTIONS

★ [L'assemblée des citoyens de Bologne](#) (Italie) sur [le climat](#), qui vient d'être créée (pour 2023), a été conçue pour s'étendre sur huit réunions d'une demi-journée chacune, sur une durée totale d'environ quatre mois. La ville recherche l'implication directe des citoyens sur les questions clés suivantes :

- Comment promouvoir la transition énergétique de la ville à partir des secteurs les plus émetteurs de gaz à effet de serre, tout en garantissant le principe d'équité et de justice climatique et en luttant contre les phénomènes de pauvreté et de marginalisation ?
- Comment les institutions et les citoyens peuvent-ils aborder et contenir les principaux risques climatiques de la ville (îlots de chaleur, phénomènes météorologiques extrêmes, inondations, sécheresses, etc.)
- Quels sont, le cas échéant, les obstacles que vous voyez dans les règles, les services et les règlements municipaux à la réalisation de ces objectifs et aux améliorations et innovations possibles ?

Les membres de l'Assemblée s'engagent à assister à au moins 70 % des réunions et à faire preuve d'une attitude proactive et participative pendant toute leur durée. Différentes formes de soutien sont envisagées pour les membres de l'Assemblée, notamment un jeton de présence de 72,96 euros (incluant toutes les charges fiscales et sociales) et des services de baby-sitting.

★ La première [assemblée permanente](#) du monde sur [le climat a commencé ses travaux à Bruxelles](#) le 3 février 2023. Il s'agit d'un outil de soutien délibératif destiné à accompagner et à informer les politiques climatiques locales.

L'Assemblée bruxelloise du climat se compose d'une succession de plusieurs panels de citoyens, chacun d'entre eux étant composé de cent citoyens sélectionnés au hasard qui délibèrent et font des recommandations sur des sujets spécifiques liés à la politique climatique de la ville.

Comme l'explique le [site web "Büergerrat"](#), "*les citoyens ne se contentent pas de formuler des recommandations, ils suivent aussi activement ce qu'il advient d'elles par l'intermédiaire d'une commission qui surveille la manière dont les responsables politiques traitent les recommandations. Le gouvernement bruxellois s'est engagé à examiner minutieusement toutes les recommandations des citoyens et à rendre compte de manière transparente de ce qu'il en advient*".



07 BUDGET PARTICIPATIF VERT

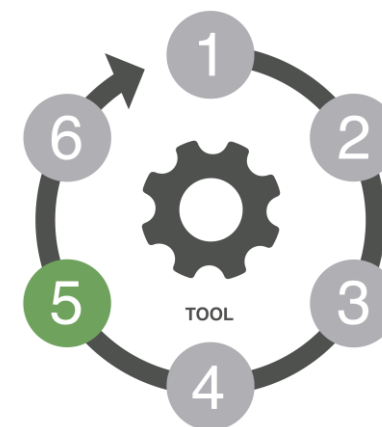
Un budget participatif vert est un processus par lequel les citoyens ont un droit de regard direct sur la manière dont les budgets publics sont alloués et dépensés pour lutter contre le changement climatique. Jusqu'à présent, la plupart des budgets participatifs ont été mis en œuvre au niveau de la ville ou même du quartier, bien qu'il existe également des exemples au niveau régional et national.

Le budget participatif peut être considéré à la fois comme un outil et comme une méthodologie. Il est considéré comme un outil parce qu'il fournit une structure permettant aux citoyens de participer directement au processus de prise de décision concernant la manière dont les fonds publics sont alloués et dépensés. Il peut également être considéré comme une méthodologie parce qu'il implique une perspective et une approche spécifiques de la gouvernance et de l'engagement public, y compris des aspects tels que la transparence, l'inclusion et la délibération.

COMMENT CELA FONCTIONNE-T-IL ?

Grâce à un budget participatif vert, vous donnerez aux membres de la communauté les moyens de prendre l'initiative de proposer et de voter pour les projets qui, selon eux, devraient bénéficier d'un financement public. Le processus comprend une série de réunions et de consultations facilitées, en ligne et en personne, au cours desquelles les citoyens et les parties prenantes discutent, soumettent et votent sur des projets relatifs au climat.

La clé du succès réside dans une communication transparente, une procédure de traitement des plaintes et la mise en place d'un modèle qui fonctionne pour votre



CONSEILS

À Lisbonne, par exemple, l'engagement en personne est utilisé pour la discussion et le débat, tandis que le vote et la soumission de propositions ont lieu en ligne.

RÉFÉRENCES

[Qu'est-ce que le budget participatif ?](#) (gouvernement écossais)

La théorie du changement du budget participatif [Théorie du changement de la budgétisation participative](#) est un outil qui peut vous aider à comprendre comment le BP peut conduire aux changements souhaités pour les personnes, les communautés et les gouvernements.

communauté spécifique. Une autre étape fondamentale est la mise en place d'un groupe de travail technique, qui veille à ce que les projets sélectionnés soient réalisables et réalistes.



Durée



Il dépend de l'importance du budget alloué au budget participatif vert, du nombre de participants et de la complexité des projets. En règle générale, cela peut prendre plusieurs mois.



Compétences



Il est préférable d'avoir une expérience et des connaissances préalables dans un large éventail de disciplines (par exemple, la communication, la sensibilisation et l'engagement, la durabilité environnementale, l'économie et la finance urbaines, la politique et la gouvernance, la gestion de projet). Si vous ne possédez pas ces compétences en interne, vous devrez très probablement rechercher de l'expertise et établir des partenariats avec des organisations externes ou des individus dans votre écosystème local.



Ressources



Pour mettre en œuvre un budget participatif vert, vous devrez investir des ressources économiques substantielles, ainsi que du temps. Le financement que vous décidez d'y consacrer peut varier considérablement. Un autre élément fondamental est une forte volonté politique.

RÉSULTATS ATTENDUS

- ★ Contribuer à combler le fossé entre les institutions et les citoyens en vue d'une transition juste en intégrant les priorités des citoyens dans les projets choisis et mis en œuvre.
- ★ Renforcement de la confiance, de la transparence et de l'efficacité des institutions.
- ★ Sensibilisation accrue de la société au changement climatique.
- ★ Augmentation de la satisfaction des citoyens à l'égard des politiques municipales/régionales.
- ★ Changement dans les attitudes locales à l'égard de la durabilité.

LIMITES ET OBSTACLES POTENTIELS

En fonction de la taille et de la portée de votre budget participatif vert, vous pouvez avoir besoin de profils spécialisés, par exemple un gestionnaire de projet, un expert en processus participatifs, un économiste urbain, un coordinateur de la communication et/ou de la sensibilisation, un spécialiste de l'évaluation.

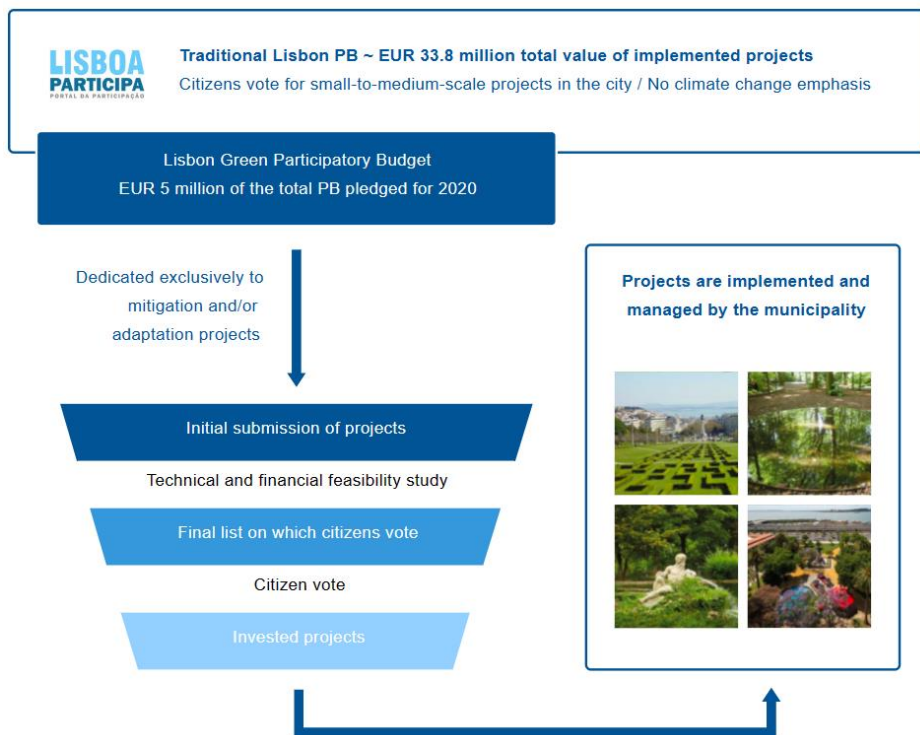
La collecte d'informations de qualité sur l'efficacité des solutions proposées peut s'avérer difficile.

Le suivi et l'évaluation des effets positifs des solutions adoptées nécessitent des ressources adéquates et un engagement à long terme.

EXEMPLES D'ACTIONS

★ [LISBONNE](#) : 15 % des fonds de la plateforme déjà existante de Lisbonne pour le budget participatif (plus de 33 millions d'euros) sont exclusivement consacrés à des projets d'adaptation au changement climatique et d'atténuation de ses effets (environ 5 millions d'euros). Jusqu'à présent, les citoyens ont décidé de [financer des projets](#) tels que des pistes cyclables, la plantation d'arbres pour réduire la chaleur dans les rues ou le captage et le stockage de l'eau.

★ [BOLOGNE -budget participatif 2023](#) : du 26 mai au 30 juin 2023, il était possible de voter pour son projet préféré parmi les 43 projets proposés par les citoyens de Bologne. Tous les projets ont été conçus pour répondre aux objectifs de la "Bologna Missione Clima", qui engage la ville à l'atteinte de la neutralité climatique d'ici 2030.



Le projet de chaque quartier qui aura obtenu le plus de voix sera financé et mis en œuvre grâce à un investissement de la municipalité de 500 000 euros par quartier, soit un total de 3 millions d'euros pour les six projets gagnants. Les citoyens résidant dans la municipalité de Bologne et ayant atteint l'âge de 16 ans peuvent voter, ainsi que les non-résidents qui exercent leur activité professionnelle, d'étude ou de bénévolat dans la municipalité et les étrangers et apatrides qui résident dans la municipalité de Bologne ou qui exercent leur activité professionnelle, d'étude ou de bénévolat.

[Hidden Garden](#) est l'histoire du projet le plus voté du budget participatif de Lisbonne, une initiative visant à préserver un espace vert menacé et à le transformer en espace public.

08 COMMUNAUTÉS DE PRATIQUE

Les communautés de pratique axées sur le changement climatique sont des groupes organisés de personnes partageant un intérêt commun et souhaitant coordonner leurs efforts pour atteindre des objectifs partagés. Les communautés de pratique sont généralement composées d'experts de différents domaines, ainsi que de membres de la communauté qui sont directement concernés ou qui souhaitent agir.

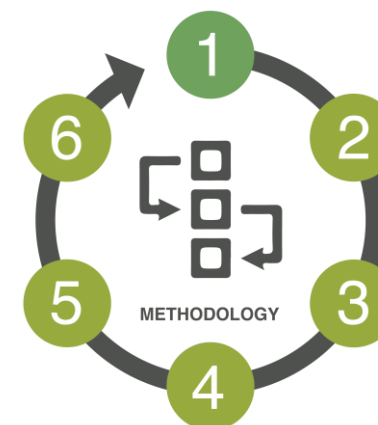
En partageant les connaissances, en apprenant les uns des autres, en améliorant les compétences et en faisant progresser les connaissances générales, les communautés de pratique axées sur le climat sont considérées comme propices au développement, à l'extension et à la transférabilité de pratiques innovantes et créatives.

À ce titre, les communautés de pratique peuvent constituer un outil concret pour influencer les décisions politiques et le financement, mais aussi pour créer des alliances et des partenariats pour des projets et des initiatives.

COMMENT CELA FONCTIONNE-T-IL ?

Pour réussir, les communautés de pratique doivent être actives. À ce titre, l'une des clés du succès réside dans la mise en place d'un environnement favorable permettant aux membres de décider de ce qui est important et d'obtenir et de prendre ce dont ils ont besoin et ce qu'ils apprécient. En fin de compte, une communauté de pratique réussie est une communauté où les connaissances et la collaboration circulent efficacement et où les résultats sont organiques et non prescrits.

Les communautés de pratique peuvent prendre différentes formes : réunions en face à face, groupes de médias sociaux, discussions et dialogues, collaboration à des projets,



CONSEILS

Il existe plusieurs formes bien établies d'organisations sociales qui peuvent jouer un rôle central dans l'augmentation du niveau de participation des parties prenantes à la mise en œuvre de votre plan d'adaptation : par exemple, les communautés de pratique, les laboratoires vivants, les communautés d'innovation, les observatoires, les partenariats multipartites et les alliances d'apprentissage et d'action.

RÉFÉRENCES

[Guide de la communauté de pratique](#) du CCR de l'UE

Vous pouvez lire ici un article spécifique sur les [communautés de pratique et le changement climatique](#).

campagnes de sensibilisation, webinaires, activités de groupe, etc. Plutôt que de se concentrer spécifiquement sur une forme de communication donnée, une communauté de pratique réussie est une communauté où le sens de la communauté, le respect et la confiance sont fortement ressentis par ses membres.



Durée



La durée de mise en œuvre peut varier considérablement, allant d'un minimum de plusieurs semaines à plusieurs années. Idéalement, les communautés de pratique finissent par s'autoorganiser grâce à la confiance et à l'engagement de leurs membres.



Compétences



Les communautés de pratique axées sur l'adaptation au climat requièrent une expérience et des connaissances à l'intersection de la science et de la politique climatiques, de l'engagement des citoyens et des parties prenantes, de la facilitation et de la pensée systémique.



Ressources



Les apports et les ressources nécessaires varient en fonction de la portée et de la taille de votre communauté de pratique. Des ressources humaines et économiques adéquates doivent être allouées pour assurer le fonctionnement quotidien et la direction de la communauté.

RÉSULTATS ATTENDUS

- ★ Renforcement de la communauté et de l'engagement.
- ★ Collaboration entre les citoyens et les organisations (également à l'intérieur).
- ★ Le partage et l'avancement des connaissances.
- ★ La création d'une valeur partagée et l'orientation entre pairs conduisent à l'innovation, à l'élaboration et à la découverte.

LIMITES ET OBSTACLES POTENTIELS

Portée : la communauté de pratique doit engager efficacement un large public de parties prenantes. Veillez à mettre en place une stratégie de communication afin d'atténuer le risque d'une portée limitée.

Diversité : il est important de prendre toutes les mesures possibles pour garantir l'inclusion dans la représentation des différentes perspectives et expertises.

Durabilité : les ressources nécessaires au fonctionnement d'une communauté de pratique peuvent être temporaires ou totalement ou partiellement bénévoles. Pour assurer sa pérennité, il est important de réfléchir dès le départ au financement et à la viabilité de l'organisation.

09 INCENTIVES & IPEs

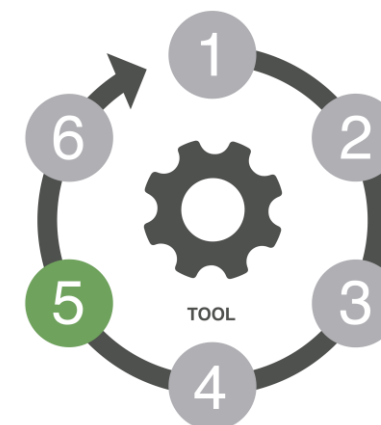
Les instruments de politique environnementale (IPE) sont des mesures incitatives conçues et mises en œuvre dans le but d'adapter les décisions individuelles à des objectifs convenus collectivement. Les IPE sont traditionnellement classés entre la tarification (par exemple, les tarifs de l'eau), les taxes et redevances environnementales, les subventions (sur les produits et les pratiques), les échanges (par exemple, les permis négociables pour la pollution ou le prélèvement d'eau, les mécanismes de compensation, les paiements pour les services environnementaux) et les accords volontaires et les systèmes de gestion des risques (assurances ou responsabilités). Ils ont été appliqués dans diverses politiques environnementales.

Des systèmes d'échange de quotas d'émission ont été mis au point pour atténuer le changement climatique, et des indicateurs de performance environnementale ont également été utilisés pour la qualité de l'air, l'adaptation au changement climatique et les politiques énergétiques. Des instruments politiques ont été appliqués pour améliorer l'efficacité énergétique, les taxes sur l'énergie et les réglementations pour un niveau minimum d'efficacité énergétique et d'économie d'énergie.

COMMENT CELA FONCTIONNE-T-IL ?

Le fonctionnement de cet outil dépend de l'IPE le plus adapté à la question traitée ou de la combinaison d'IPE la plus efficace pour atteindre les objectifs recherchés. Par exemple, les IPE les plus récurrents dans le secteur de l'eau sont les tarifs, les taxes et les redevances, mais les subventions et les systèmes coopératifs sont également largement appliqués.

La participation des parties prenantes et la participation du public en général sont des éléments cruciaux pour accroître l'acceptation générale des IPE et pour motiver la



RÉFÉRENCES

Description des [incitations économiques au changement de comportement](#) dans Climate-ADAPT.

Le projet [WEATHER](#), financé par le 7e Programme Cadre européen de recherche, donne un aperçu des incitations possibles à l'adaptation des transports et leur impacts potentiels.

Une vue d'ensemble des instruments économiques appliqués au secteur de l'eau et des références à des études de cas sont fournies par le projet [EPI-Water](#) financé par l'UE.

participation. L'importance de la participation du public peut être réduite dans les cas où l'IPE en tant que tel, ou la solution spécifique (technique, changement de pratique...) que l'IPE entend promouvoir, a déjà été acceptée par le public (la société).



Durée



La conception et la mise en œuvre d'instruments économiques peuvent prendre de un à cinq ans. Les instruments économiques sont normalement des mesures à long terme. Toutefois, leur durée de vie est souvent déterminée par le cadre politique, la législation spécifique en place et l'acceptation sociale.



Compétences



Une expérience des aspects politiques, juridiques et économiques est essentielle.



Ressources



En ce qui concerne les coûts liés à la mise en place de nouveaux instruments économiques, on peut distinguer les coûts directs (par exemple, le coût du paiement d'une taxe) et les coûts de transaction (par exemple, le temps et l'argent nécessaires pour se rendre sur le marché, trouver un acheteur ou un vendeur, négocier et revenir). Les coûts de transaction peuvent également être liés à des contrôles supplémentaires nécessaires au bon fonctionnement et à l'efficacité de l'instrument.

RÉSULTATS ATTENDUS

- ★ Améliorer un cadre politique existant en encourageant, plutôt qu'en imposant, des changements de comportement susceptibles de conduire à l'adaptation. Les instruments économiques peuvent encourager les changements de comportement par des mesures incitatives ou dissuasives, modifier les conditions pour permettre les transactions économiques ou réduire les risques.
- ★ Une meilleure répartition sociale de la charge pour atteindre l'objectif souhaité. Les IPE peuvent générer des recettes et peuvent donc être utiles pour financer des mesures d'adaptation.

LIMITES ET OBSTACLES POTENTIELS

Organisation, cadre juridique adéquat pour soutenir. Les inconvénients potentiels peuvent avoir un lien avec l'équité, car affectant différents agents ou groupes sociaux pas nécessairement de manière progressive.

Un nouveau mécanisme d'allocation peut accroître l'efficacité économique mais imposer des coûts de négociation et d'application élevés, ce qui rend des mécanismes d'allocation plus simples potentiellement préférables. Les coûts de médiation peuvent être élevés, ce qui limite l'efficacité de ces mesures.

10 LA SCIENCE CITOYENNE

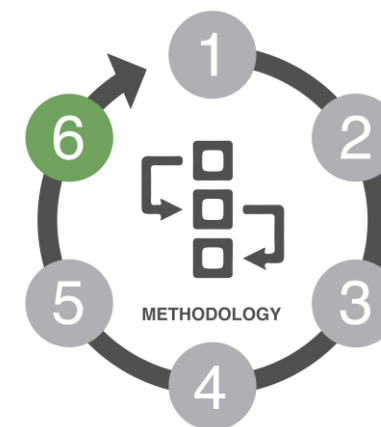
La science citoyenne est une forme de recherche scientifique qui implique la participation de personnes ordinaires, ou de scientifiques non professionnels, à la collecte et à l'analyse de données. Il s'agit d'un moyen de générer des données à partir des citoyens et avec eux, et de mener cette recherche de manière participative et collaborative.

En tant qu'outil, il permet aux citoyens de participer activement à la recherche scientifique et peut impliquer l'utilisation de la technologie et d'autres ressources pour permettre aux citoyens. Il peut s'agir de la mise à disposition d'outils de collecte de données (par exemple, des applications, des capteurs), de ressources et de formations en ligne, ou de l'accès à des équipements scientifiques ou à des bases de données.

COMMENT CELA FONCTIONNE-T-IL ?

En tant que méthodologie, la science citoyenne implique une approche structurée visant à faire participer les citoyens à la recherche scientifique, souvent par le biais de partenariats de collaboration entre les scientifiques et le public. Elle implique l'utilisation de protocoles normalisés pour la collecte, le contrôle de la qualité et l'analyse des données, ainsi que des possibilités d'implication des citoyens dans la prise de décision scientifique et la discussion des résultats.

Pour que cela fonctionne, vous devez d'abord trouver et définir un projet et une équipe ou un groupe d'acteurs désireux de participer à la science citoyenne. Ensuite, vous devrez peut-être former vos participants. Par exemple, les participants reçoivent souvent une formation sur la manière de collecter et d'enregistrer des données, et peuvent recevoir des instructions sur l'utilisation d'équipements ou de logiciels spécialisés. En fonction des buts, objectifs et instructions de votre projet, vous réaliserez également une collecte de données, parfois par le biais de plateformes en ligne ou



CONSEILS

Les projets de science citoyenne impliquent souvent des activités de sensibilisation et de communication avec le public, notamment en partageant les résultats et en encourageant d'autres personnes à s'impliquer.

RÉFÉRENCES

Le [rôle de la science citoyenne dans le Green Deal européen](#)

Le "[Guide to Citizen Science](#)" (Tweddle et al. 2012) contient plus de détails sur le type de ressources nécessaires à la mise en place et à la gestion d'un projet de science citoyenne.

d'applications mobiles. Ces données sont analysées soit par les participants eux-mêmes, soit par des scientifiques professionnels, et les résultats obtenus peuvent être publiés et/ou utilisés pour éclairer les décisions politiques.



Durée



La durée de mise en œuvre de chaque projet de science citoyenne peut varier en fonction de sa portée, de sa complexité et des ressources disponibles. La mise en œuvre de certains projets de science citoyenne peut prendre quelques mois, tandis que la finalisation d'autres projets peut prendre des années.



Compétences



La science citoyenne peut être ouverte à tous, quels que soient les antécédents ou le niveau d'éducation. Cependant, elle nécessite souvent une formation et un soutien continu et régulier. En outre, il est important que les participants aient accès aux outils ou à la technologie nécessaires à la collecte et à la transmission des données.



Ressources



Plusieurs ressources seront nécessaires pour mener à bien votre initiative, telles que le site web, la base de données en ligne et la technologie existante, le soutien, les notes d'orientation ou l'équipement de mesure spécialisé. La collaboration avec des fournisseurs de technologie ou l'utilisation de logiciels libres peuvent rendre les coûts plus acceptables.

RÉSULTATS ATTENDUS

- ★ Générer des données de recherche qui peuvent être utilisées par les scientifiques pour leurs recherches.
- ★ Recherche scientifique participative.
- ★ Amélioration de la surveillance des variables environnementales.
- ★ Amélioration de la culture scientifique et de l'engagement du public dans la science.

LIMITES ET OBSTACLES POTENTIELS

La volonté d'apprendre et de suivre des instructions est importante, de même que l'intérêt pour le sujet étudié.

Un programme de formation soigneusement planifié doit accompagner l'engagement des scientifiques citoyens.

Les autres obstacles potentiels sont l'accès à la technologie, le manque d'expertise, le temps nécessaire, les besoins de financement et les barrières culturelles.

Références

- [1] Massimo Cattino et Diana Reckien (2021). La participation du public conduit-elle à une planification locale du changement climatique plus ambitieuse et transformatrice ? *Current Opinion in Environmental Sustainability* : volume 52. <https://doi.org/10.1016/j.cosust.2021.08.004>
- [2] Programme des Nations unies pour le développement (2022). Policy brief : adaptation monitoring and the importance of the Glasgow Sharm el Sheikh programme in building national systems. [Disponible en ligne](#) [dernier accès - juin 2023].



Enquête de satisfaction

Ce manuel est un document évolutif. Nous souhaitons vivement recevoir les commentaires des lecteurs afin de l'améliorer et de le rendre plus utile pour les régions et les communautés locales. Vous pouvez nous aider en répondant à cette courte [enquête](#).



Funded by
the European Union

Clause de non-responsabilité

Toute diffusion des résultats ne reflète que le point de vue des auteurs et la Commission européenne n'est pas responsable de l'utilisation qui pourrait être faite des informations qu'elle contient.

La reconnaissance du matériel déjà publié et du travail d'autrui a été faite par le biais de citations appropriées, de citations ou des deux.

La réutilisation est autorisée à condition que la source soit mentionnée et que le sens ou le message original du document ne soit pas déformé.

La Commission européenne n'est pas responsable des conséquences de la réutilisation. La politique de réutilisation des documents de la Commission européenne est mise en œuvre par la décision 2011/833/UE de la Commission du 12 décembre 2011 concernant la réutilisation des documents de la Commission (JO L 330 du 14.12.2011, p. 39).

Toutes les images © Union européenne, sauf mention contraire. Sources des images : © goodluz, # 25227000, 2021. Source de l'image : © goodluz, # 25227000, 2021 : Stock.Adobe.com. Icônes © Flaticon - tous droits réservés.