

Šī rokasgrāmata ir pastāvīgs dokuments. Jūs varat
palīdzēt mums to uzlabot, atbildot uz šo īso
[atsauksmju aptauju](#).



EUROPEAN UNION



EU
MISSIONS

ADAPTATION TO CLIMATE CHANGE



Rokasgrāmata ieinteresēto pušu un iedzīvotāju iesaistīšanā pielāgošanās klimata pārmaiņām plānošanā un īstenošanā

Rokasgrāmata, kā iesaistīt ieinteresētās puses un iedzīvotājus pielāgošanās klimata pārmaiņām plānošanā un īstenošanā

Ievads

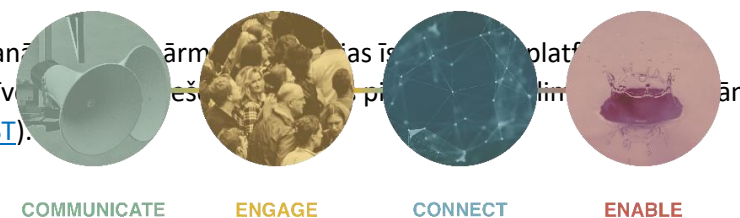
Kā jūs varat uzlabot pielāgošanās klimata pārmaiņām plānošanu, izmantojot pārliecinošas ieinteresēto pušu un iedzīvotāju iesaistīšanas¹ stratēģijas? Kā jūs varat garantēt viņu atbalstu nākotnē, lai nodrošinātu ilgtermiņa un efektīvus pielāgošanās pasākumus? Ja šie jautājumi jūs uztrauc, jūs neesat vieni. Lielākā daļa reģionu un pašvaldību cenšas rast risinājumus šīm problēmām, un tam ir pamatots iemesls: ieinteresēto pušu un iedzīvotāju iesaiste ir veiksmīgas pielāgošanās plānošanas un īstenošanas pamatā.

Neatkarīgi no tā, cik pārdomāts, zinātniski pamatots un uz datiem balstīts ir jūsu pielāgošanās klimata pārmaiņām plāns, ja to nepieņems un neatbalstīs ieinteresētās puses un iedzīvotāji, tas nerasnīs savu potenciālu gan tā izstrādes, gan īstenošanas gaitā.

Mērķi un darbības joma

Šī rokasgrāmata ir paredzēta reģioniem un pašvaldībām un ir izstrādāta kā daļa no ES pielāgošanās klimata pārmaiņām plānošanas instrumenta (MIP4Adapt). Rokasgrāmata sniegs norādījumus par to, kā iesaistīt ieinteresētās puses un iedzīvotājus pielāgošanās procesa posmos, kas aprakstīti [Reģionālajā pielāgošanās atbalsta instrumentā \(RAST\)](#).

Tā iekļauj pārbaudītus un testētus rīkus un metodes, kas var palīdzēt jums īstenot "visas sabiedrības" pieeju, kas nevienu neatstāj novārtā. Rokasgrāmatas koncepta pamatā ir četri elementi: **komunicēt, iesaistīt, izveidot saikni un veicināt (rīcību)**.



¹ Ieinteresētā persona ir jebkura persona vai grupa, kas ietekmē vai kuru ietekmē jūsu pielāgošanās klimata pārmaiņām plāns. Praksē tas nozīmē ikvienu, kuru var ietekmēt klimata pārmaiņu radītās problēmas un iespējas, un dalībniekus, kuriem ir iespējas īstenot attiecīgās darbības.

Tie tiek uzskatīti par savstarpēji saistītiem elementiem ieinteresēto pušu un iedzīvotāju iesaistē un kolektīvās izpratnes, apņemšanās un rīcības veicināšanā (sk. 1. izcēlumu).

1. izcēlums: KOMUNICĒT – IESAISTĪT – IZVEIDOT SAIKNI – VEICINĀT

Galvenie elementi efektīvai un uz sadarbību balstītai ieinteresēto pušu un iedzīvotāju iesaistei:

- KOMUNICĒT ar plašu ieinteresēto pušu un iedzīvotāju loku, kurus var apgrūtināt regulāri saņemtās informācijas apjoms.
- IESAISTĪT plašu organizāciju un privātpersonu loku.
- APVIENOT ieinteresētās puses un iedzīvotājus ar lēmumu pieņēmējiem tādā veidā, kas atvieglo politikas un pasākumu apspriešanu.
- VEICINĀT ieinteresētās puses un iedzīvotājus RĪKOTIES kolektīvi un individuāli.

Kāpēc jums ir jāiesaista ieinteresētās puses un iedzīvotāji?

Pastāv pārlicinoši pierādījumi, ka sabiedrības līdzdalība var veicināt ambiciozāku un pārveidojošāku klimata pārmaiņu plānošanu un īstenošanu ^(Ref1).

Jums kā reģionālajai vai vietējai iestādei var būt svarīga loma ieinteresēto pušu un iedzīvotāju izglītošanā un izpratnes veidošanā, un uzlabošanā par ievainojamību pret klimata pārmaiņām, ar to saistītiem riskiem un iespējām, kā arī viņu apņemšanās stiprināšanā attiecībā uz rīcībām, kas skar šīs tēmas. Tas savukārt var veicināt uzvedības maiņu un konkrētu rīcību īstenošanu.

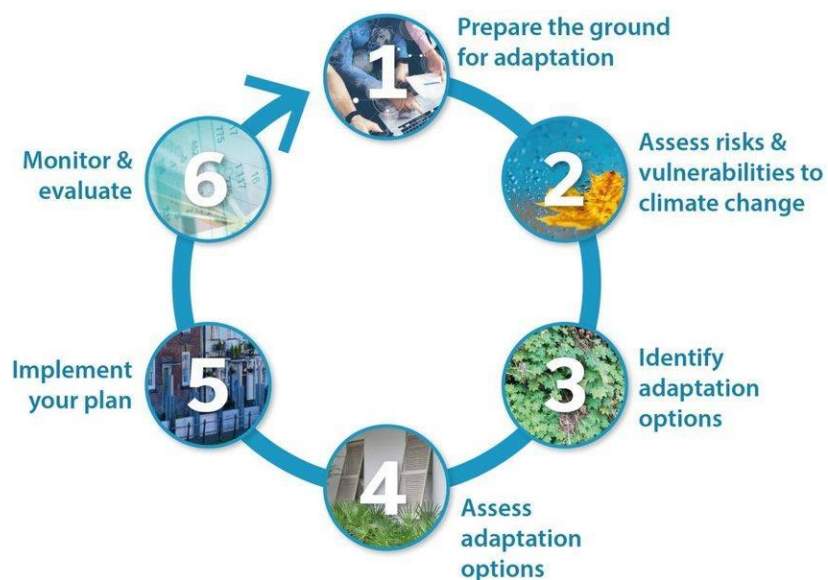
Iesaistot ieinteresētās puses un iedzīvotājus, jūs varat nodrošināt, ka jūsu pielāgošanās klimata pārmaiņām plāns ir:

- **Nozīmīgs:** Lai gan par cilvēku un dabas sistēmu jutīgumu pret klimata mainību un pārmaiņām ir zināms daudz, ieinteresētās puses un iedzīvotāji var sniegt svarīgu ieskatu, zināšanas un pieredzi vietējā kontekstā. Turklāt, viņi var vislabāk novērtēt savu spēju pielāgoties un tikt galā ar iespējamiem zaudējumiem, kā arī izmantot radītās iespējas vai reaģēt uz sekām. Daudzas ieinteresētās puses, visticamāk, būs atbildīgas arī par no plāna izrietošo darbību īstenošanu, tāpēc, visticamāk, tās būs informētas par īstenošanas jautājumiem.
- **Uzticams:** Lai jūsu pielāgošanās klimata pārmaiņām plāns būtu uzticams un konsekvents, ir svarīgi, lai tas tiktu izstrādāts, pamatojoties uz “augšupējo” (*bottom-up*) informāciju, nevis tikai vadoties pēc “lejupējas” (*top-down*) vadības pieejas.

- **Likumīgs:** Nodrošinot ieinteresēto pušu un iedzīvotāju ieguldījumu un atbalstu jūsu pielāgošanās klimata pārmaiņām plānam, ir lielāka iespēja, ka visi to uzskatīs par taisnīgu, samērīgu un vienlīdzīgu, tādējādi atvieglot tā īstenošanu.
- **Kopīga atbildība:** Plāna izstrāde kopā ar ieinteresētajām pusēm un iedzīvotājiem nodrošinās kopīgu atbildību un veicinās dalību tā īstenošanā.
- **Saprotams:** Ieinteresēto pušu un iedzīvotāju iesaistīšana katrā pielāgošanās plānošanas cikla posmā (piemēram, nosakot klimata ievainojamību un riskus, nosakot un prioritizējot pielāgošanās iespējas, izstrādājot īstenošanas plānus) nozīmē, ka plāna mērķi, jautājumi, uz kuriem tas koncentrējas, un to risināšanas veidi būs labāk zināmi un saprotami.

Kad un kā iesaistīt ieinteresētās puses un iedzīvotājus pielāgošanās plānošanā?

Šī rokasgrāmata palīdzēs jums izvērtēt, kad un kā visefektīvāk un vislietderīgāk iesaistīt ieinteresētās puses un iedzīvotājus pielāgošanās klimata pārmaiņām plānošanas ciklā. Tajā aplūkots RAST aprakstītais pakāpeniskais cikls un izskaidrotas konkrētas darbības un rīki, ko jūs varat izmantot katrā posmā.



Ieinteresēto pušu un iedzīvotāju iesaistīšana var palīdzēt mazināt konfliktus, vairot uzticēšanos un atbalstu pieņemtajiem lēmumiem, veidot kolektīvu publisku mandātu klimata pielāgošanās stratēģijām un plāniem un veicināt kolektīvo izpratni. Šāda pieeja nodrošina lielāku iespēju, ka ieinteresētās personas un iedzīvotāji atbalstīs pielāgošanās mērķus un saistīto pasākumu īstenošanu.

Turpmākajā tabulā ir apkopoti galvenie pielāgošanās plānošanas cikla punkti, kuros pastāv iespēja ieinteresēto personu ieguldījumam un/vai apstiprinājumam, kā arī iespēja apspriesties ar iedzīvotājiem vai atbalstīt viņu iesaisti un paradumu maiņu.

Tiek nošķirtas ieinteresētās puses, kas var būt iesaistītas konkrētos nozaru vai starpnozaru pasākumos, un iedzīvotāji, kurus var iesaistīt, izmantojot vispārīgākas pieejas.

1. tabula: Līdzdalības pasākumu piemēri katram RAST cikla posmam

Pielāgošanās plānošanas cikls	Pasākumu piemēri attiecībā uz ieinteresētajām pusēm	Pasākumu piemēri attiecībā uz iedzīvotājiem
1. solis - pielāgošanās pamatu sagatavošana	<ul style="list-style-type: none"> Izstrādāt ilgtspējīgas iesaistīšanās stratēģiju Izveidot prakses kopienu, ar kuru jāapspriežas un/vai kura jāiesaista visos turpmākajos posmos (īpašu uzmanību pievēršot īstenošanai). 	<ul style="list-style-type: none"> Pielāgot savu sazinas stratēģiju Veikt iedzīvotāju interešu/attieksmes aptauju. Izveidot pilsonu asambleju, ar kuru jāapspriežas un/vai kura jāiesaista visos turpmākajos posmos (īpašu uzmanību pievēršot īstenošanai).
2. solis - risku un ievainojamības pret klimata pārmaiņām novērtēšana	<ul style="list-style-type: none"> identificēt un noteikt prioritātes vai validēt klimata ievainojamību un riskus, izmantojot tematiskās/nozaru fokusa grupas vai seminārus, vai identificēt jebkādas atkārtoti sastopamās klimata ievainojamības un riskus visās tēmās/nozarēs, izmantojot starpdisciplinārus/starppnozaru seminārus. 	<ul style="list-style-type: none"> Apspriedes, lai labāk apzinātu riskus un neaizsargāto grupu ievainojamību. Mērķtiecīgi komunikācijas pasākumi, lai veicinātu iedzīvotāju izpratni vai informētību par klimata ievainojamību un riskiem (t.i., informēšanas kampaņa).
3. posms - pielāgošanās iespēju noteikšana	<ul style="list-style-type: none"> Pielāgošanās iespēju apzināšana un validēšana, izmantojot tematiskās/nozaru fokusa grupas vai darba seminārus, vai starppnozaru pielāgošanās darbību apzināšana, izmantojot starpdisciplīnu/nozaru darba seminārus. 	<ul style="list-style-type: none"> Apspriesties ar iedzīvotājiem par pielāgošanās iespēju nozīmīgumu, ticamību un leģitimitāti un viņu gatavību tās atbalstīt.
4. solis - pielāgošanās iespēju novērtēšana	<ul style="list-style-type: none"> Veicināt tematisko/sectoru fokusa grupu vai semināru organizēšanu, lai piemērotu saskaņotus kritērijus pielāgošanās iespēju prioritāšu noteikšanai, vai starpdisciplīnu/sectoru semināru organizēšanu, lai validētu visu pielāgošanās iespēju prioritizēšanu. 	<ul style="list-style-type: none"> Apspriešanās ar iedzīvotājiem par pielāgošanās iespēju prioritāšu noteikšanu (piemēram, izmantojot iedzīvotāju aptaujas).
5. solis - plāna īstenošana	<ul style="list-style-type: none"> Izstrādāt labvēlīgu vidi (piemēram, vadlīnijas, stimulus un atbalstu), kas veicina ieinteresēto pušu līdzdarbību īstenošanā. 	<ul style="list-style-type: none"> Iedzīvotāju pārdomāta iesaistīšana, lai informētu par pielāgošanās pasākumu īstenošanai labvēlīgas vides izveidi. Mērķtiecīgi komunikācijas pasākumi, lai iedvesmotu paradumu maiņu lielākas noturības veicināšanai.

6. solis - uzraudzība un
novērtēšana

- Iesaistīt ieinteresētās puses ziņošanā par īstenoto pasākumu progresu (arī pašu ieinteresēto personu īstenoto pasākumu).
- Izveidot [sabiedriskās zinātnes](#) programmas, lai uzraudzītu ar pielāgošanās pasākumiem saistītos rezultātus un iznākumus.

1. solis: Pielāgošanās pamatu sagatavošana

Neatkarīgi no tā, vai jūs gatvojaties uzsākt pielāgošanās klimata pārmaiņām plāna izstrādi vai jau esat pavirzījušies uz priekšu pielāgošanās ciklā, ir ļoti noderīgi apzināt un saprast, kuras ieinteresētās puses un iedzīvotāji var sniegt ieguldījumu un kādā veidā.

Bet kā? Un ar ko sākt? Šajā sadaļā ir aprakstīts, kā izstrādāt **iesaistīšanas stratēģiju** katrā pielāgošanās plānošanas cikla posmā. Iesakām sākt ar vispārējas stratēģijas izstrādi. Detalizētāku stratēģiju izstrādāsiet, kad veiksiet pielāgošanās plānošanu soli pa solim, t. i., RAST īstenošanas gaitā uzzinot un pārvaldot ieinteresēto pušu un iedzīvotāju gaidas un kā tās mainās.

Kā izstrādāt iesaistīšanās stratēģiju

Jūsu **iesaistes stratēģiju** var pielāgot vietējam kontekstam, sniedzot atbildes uz šādiem pamatjautājumiem:

- **KĀPĒC jūs vēlaties iesaistīt ieinteresētās puses un iedzīvotājus?** Piemēram, kā jūs paredzat, ka viņu iesaistīšanās un aktīva līdzdalība var uzlabot konkrētu pielāgošanās plānošanas cikla posmu rezultātus?
- **KAS ir jāiesaista** no publiskā, privātā un brīvprātīgo sektora, lai:
 - Iegūtu būtisku, ticamu informāciju no visiem galvenajiem spēlētājiem, kuriem ir atbilstošas zināšanas un pieredze nozarēs vai jomās, uz kurām attieksies jūsu pielāgošanās klimata pārmaiņām plāns.
 - Nodrošinātu, ka plāna izstrādē pēc iespējas vairāk iesaistītas visas galvenās ieinteresētās puses, kuras plāns var ietekmēt.
 - Nodrošinātu to personu līdzdalību un izpratni, kuras būs atbildīgas par plāna īstenošanu un kuras būs iesaistītas tā īstenošanā.

Veicot šo ieinteresēto pušu kartēšanu un tīkla analīzi, ir lietderīgi ņemt vērā ieinteresēto pušu vēlmes un starp dažādām ieinteresētajām pusēm pastāvošās attiecības un saistības. Dažus norādījumus par ieinteresēto pušu iesaistīšanas plānošanu var atrast [Climate-ADAPT platformā](#). Jūs varat izmantot sinerģijas arī ar citiem jau notikušiem līdzdalības procesiem vai līdzīgiem pasākumiem.

RESIN ieinteresēto pušu iesaistīšanas [rokasgrāmatā](#) ieinteresēto pušu analīze ir iedalīta trīs posmos:

- i) Ieinteresēto pušu identificēšana (izmantojot ieinteresēto pušu kartēšanu - [skatīt aprakstu pielikumā](#)).
- ii) Ieinteresēto pušu iedalīšana kategorijās (piemēram, izmantojot [ietekmes un interešu matricu](#)); un
- iii) Attiecību analīze starp ieinteresētajām pusēm (skatīt [sociālo tīklu analīzes ievadvadlīnijas](#)).

Analizējot dažādu ieinteresēto pušu intereses un ietekmes līmeni, var noteikt, kurus būtu lietderīgi pilnībā iesaistīt stratēģijas izstrādē (piemēram, kuri var nodot informāciju pārējiem iedzīvotājiem un saņemt informāciju no tiem) vai kurus nepieciešams tikai informēt.

- **CIK daudz tiks prasīts no ieinteresētajām pusēm un iedzīvotājiem** (piemēram, kāds ir [paredzamais līdzdalības līmenis](#)), lai palīdzētu noteikt un prioritizēt klimata ievainojamību, riskus un pielāgošanās iespējas, un **KO tās saņems pretī?** Tas ir svarīgi, jo iesaistīto ieinteresēto pušu un iedzīvotāju **gaidu** (t. i., attiecībā uz mērķiem, lomām un vēlmēm) pareiza **pārvaldība** ir ļoti svarīga līdzdalības procesa panākumu nodrošināšanai.

Lai panāktu ilgtermiņa ietekmi, jūsu iesaistes stratēģijai jābūt ilgtspējīgai un balstītai uz skaidri strukturētu līdzdalības procesu. Paturot to prātā, jūs varēsiet arī ietaupīt resursus un radīt patiesu kopienas sajūtu. Jūs varat noteikt, kādi aspekti var interesēt jūsu ieinteresētās puses vai iedzīvotājus, jeb – ko viņi iegūs par savu līdzdalību. Tas ne tikai palīdzēs jums sašaurināt stratēģiju, bet arī ļaus jums pārvaldīt iesaistīto pušu gaidas.

- Kādi ir **nepieciešamie resursi** un kāds ir **paredzamais** katra līdzdalības procesa **ilgums (CIK DAUDZ un CIK ILGI)?**

Iesaistīšanas stratēģijai ideālā gadījumā jābalstās uz **līdzdalības pasākumu ceļvedi**, kas aptver visu RAST ciklu un ir sīkāk izstrādāta konkrētajam posmam, ar kuru strādājat. Šim ceļvedim ir jābūt skaidri nokomunicētam ieinteresētajām pusēm un iedzīvotājiem.

Ir daudzi populāri un pārbaudīti līdzdalības rīki un metodes, kā arī inovatīvākas pieejas, ko varat izmantot savos iesaistes pasākumos. Metožu izvēle būs atkarīga no jūsu konkrētajiem mērķiem (sk. [1. tabulu](#)) un fokusa (piemēram, informācijas apmaiņa, kopīga analīze, savstarpēja mācīšanās, kopīga lēmumu pieņemšana vai turpmāka ieinteresēto pušu iesaistīšana). Profesionālas vadlīnijas par līdzdalības ceļveža izstrādi un izpildi var būt noderīgas, lai palīdzētu jums paaugstināt procesa efektivitāti.

Vēl jāapsver, **kā vislabāk saskaņot komunikācijas stratēģiju ar iesaistīšanās pasākumiem**. Iespējams, jūsu komandā ir komunikācijas eksperti, kas var sagatavot robustu komunikācijas stratēģiju (t. i., noteikt vēstījumus, auditoriju un komunikācijas kanālus). Tas ir ļoti svarīgi, lai atbalstītu jūsu pielāgošanās klimata pārmaiņām plāna izstrādi, īstenošanu un uzraudzību, tādējādi nodrošinot ciešu jūsu komunikācijas saskaņošanu ar ieinteresēto pušu un iedzīvotāju iesaistīšanas stratēģiju. Tomēr jums būs jāņem vērā dažas specifiskas [klimata pārmaiņu komunikācijas īpašības](#), piemēram, izveidojot saikni ar to, kas ir svarīgi jūsu auditorijai, veidojot uztveramus stāstus, vai izmantojot efektīvu vizuālo komunikāciju.

Atbalsts ieinteresēto pušu iesaistīšanai

[Prakses kopienas](#) (PK) ir labs piemērs sociālās organizēšanas formai, kurai var būt vadošā loma ieinteresēto pušu līdzdalības līmeņa palielināšanā jūsu pielāgošanās plāna īstenošanā. PK, kas koncentrējas uz pielāgošanos klimata pārmaiņām, ir organizētas cilvēku grupas, kurām ir kopīgas intereses un kuras vēlas koordinēt rīcības kopīgu mērķu, kas saistīti ar noturību pret klimata pārmaiņām, sasniegšanai. Jūs varat izveidot savu PK, lai radītu telpu, kurā var kopā apgūt jaunu informāciju, koncentrējoties uz labās prakses apmaiņu un atbalstot pielāgošanās iespēju īstenošanu. [ES un JRC prakses kopienu rokasgrāmata](#) sniedz detalizētus norādījumus par to, kā vadīt prakses kopienu, pienācīgi ņemot vērā svarīgākos faktoros, kas ļauj šīm kopienām attīstīties. MIP4Adapt ir izveidota sava PK grupa, lai palīdzētu visiem dalībniekiem apmainīties ar idejām, mācīties un veidot sadarbību konkrētās kopīgu interešu jomās.

Atbalsts iedzīvotāju iesaistīšanai

Apspriedes var palīdzēt jums veicināt konstruktīvu dialogu vai sarunu starp politikas veidotājiem un iedzīvotājiem un iesaistīt diskusijā tos, kuri ne vienmēr saprot informāciju par klimata pārmaiņām, kuri ir skeptiski noskaņoti pret iespējamiem risinājumiem, vai tos, kuri ir nobažījušies, ka klimata pārmaiņas ietekmēs viņu dzīvi. Turklāt šie procesi var palīdzēt sniegt pielāgotu atbalstu vietējā līmenī, lai apzinātu visneaizsargātāko grupu konkrētas vajadzības, tādējādi veicinot [taisnīgu noturību](#). Kā piemēru var minēt [klimata pilsoņu asamblejas](#), kurās iesaistās grupa, kurā ir vienlīdzīgi pārstāvēti dažāda vecuma, dzimuma un sociālekonomisko faktoru pārstāvošie iedzīvotāji, lai uzzinātu, apspriestu un sniegtu ieteikumus par ar klimatu saistītām prioritātēm. Šie ieteikumi var palīdzēt lēmumu pieņēmējiem un citām ieinteresētajām pusēm labāk izprast, kā iedzīvotāji uztver galvenos šķēršļus un nepieciešamos pasākumus klimatnoturības veidošanai.

Labā prakse klimata pilsoņu asamblejās: Sākot ar [Īrijas Pilsoņu asambleju](#) 2016. gadā, arvien vairāk Eiropas klimata pilsoņu asambleju sniedz skaidrus piemērus, kā nejauši izvēlētu pilsoņu grupa var mācīties, iesaistīties dialogā, apspriesties un sniegt skaidrus ieteikumus un iespējamus risinājumus, lai palīdzētu risināt sarežģītas klimata pārmaiņu problēmas (ir pieejami ziņojumi, kuros izklāstīti ieteikumi, kas izriet no apspriešanās procesiem [Īrijā](#), [Francijā](#), [Apvienotajā Karalistē](#) un [Spānijā](#)). Šie ieteikumi ir iesniegti valstu parlamentiem, lai informētu par nepieciešamajām politiskām reformām: piemēram, to rezultātā Īrijā tika izstrādāts Klimata rīcības plāns, bet Francijā - konstitucionālās reformas priekšlikums, lai garantētu valsts rīcību klimata pārmaiņu jomā. [Eiropā reģionālā un vietējā līmenī](#) ir notikušas vairākas citas pilsoņu asamblejas par klimata rīcību, un no 2023. gada 3. februāra Briselē darbosies pasaulē pirmā pastāvīgā klimata pilsoņu asambleja.

Šīs asamblejas nodrošina ietvaru, kurā pilsoņi var apspriesties un izstrādāt iekļaujošus, taisnīgus un plaši atbalstītus ieteikumus, kas var virzīt politikas izmaiņas. Attiecībā uz pieejamajiem resursiem Eiropas Zināšanu tīkls par klimata asamblejām ir izstrādājis detalizētas [vadlīnijas](#) par dažādiem aspektiem, kas saistīti ar klimata asambleju izveidi, īstenošanu un to darbības novērtēšanu. Turklāt [Klimata pilsoņu asambleju projekts](#) sniedz skaidras norādes un ieskatu par trim klimata asamblejas norises posmiem (t. i., sagatavošanās, asamblejas īstenošana un turpinājums politisko pasākumu formā). Tie balstās uz pieredzi un atziņām, kas gūtas no veiksmīgām nacionālajām klimata asamblejām visā Eiropā (sk. ielikumu kreisajā pusē).

2., 3. un 4. solis: klimata ievainojamības, risku un pielāgošanās iespēju apzināšana un novērtēšana

Jūs varat konsultēties ar galvenajām ieinteresētajām pusēm un iedzīvotājiem, izmantojot viņu zināšanas un pieredzi, lai:

- validētu un papildinātu jebkuru sākotnējo uz pieejamās informācijas balstīto pārskatu par galvenajiem **elementiem, kas iekļauti ievainojamības un risku novērtēšanas** procesos, t. i., jutīgumu, pielāgošanās spējām (organizatoriskās un tehniskās, kā arī finansiālās un ekosistēmas spējas) un pakļautību klimata apdraudējumiem - definīcijas skatīt [RAST](#).
- apzinātu un novērtētu **visatbilstošākās iespējas, kā uztvert un rīkoties ar klimata pārmaiņām saistīto ievainojamību, riskiem un iespējām**.
- uzlabotu viņu kolektīvo izpratni par motivāciju, pamatpārlicībām, bažām, jūtām un vērtībām saistībā ar klimata pārmaiņām.

Līdzdalības pasākumos var izmantot **fokusa grupas** un **ieinteresēto pušu darba seminārus** kā galvenos pasākumus informācijas iegūšanai, kas vajadzīga, lai noteiktu un prioritizētu klimata ievainojamību, riskus un/vai pielāgošanās iespējas. Tās var organizēt kā tematiskos vai nozaru specifiskus pasākumus, vai kā starp-tēmu vai starpnozaru pasākumus, t. i., kad ir nepieciešams veicināt sinerģiju apzināšanu un kompromisu un konfliktu saskaņošanu starp tēmām vai nozarēm.

Gan fokusa grupas, gan ieinteresēto pušu semināri ļauj apkopot kvalitatīvus datus un padziļinātu informāciju par cilvēku uztveri, un šāda informācija var būt vērtīga, lai izprastu gan individuālas, gan kolektīvas bažas, motivāciju un uzskatus. Būtiski ir nodrošināt, lai diskusija būtu skaidra mērķa virzīta, lai dalībniekiem būtu saistošas apspriežamās tēmas un lai aktivitātes tiktu vadītas, veicinot atklātu un godīgu komunikāciju.

Pastāv neskaitāmas labi pārbaudītas līdzdalības metodes un rīki (sk., piemēram, [JTP rokasgrāmata](#)), ko var izmantot fokusa grupās vai ieinteresēto pušu semināros, lai atvieglotu ievainojamības un risku novērtējumu validēšanu vai turpmākas informācijas iegūvi.

Iesaistīšanas metožu piemēri:

- Lai izvērtētu un definētu mērķus un izaicinājumus, kā arī rastu kopsaucēju: [vīzijas veidošana](#), piecstūra problēma (*Pentagonal Problem*), [līdzdalīga kartēšana](#), [izpētes apli](#) un [kognitīvā kartēšana](#).
- Zināšanu apmaiņai, sociālai mācīšanās un jaunu ideju kopīgai radīšanai: "[Pasaules kafejnīca](#)", "[Akvārijs](#)", lomu spēles un "[Proaktivitātes kafejnīca](#)".
- Lai atbalstītu lēmumu pieņemšanas procesu un vienprātības veidošanu (t.i., apņemšanos rīkoties): [nevardarbīga komunikācija](#), [atvērtie forumi](#), "[ritena](#)" diskusijas, [reģeneratīvie dialogi](#) un [līdzdalības daudzkritēriju analīze](#).

Neviens instruments vai metode nav piemērojama visām situācijām un mērķiem. Tāpēc, ja jums nav attiecīgo zināšanu, ir ieteicams piesaistīt profesionāļus, kas sniegtu atbalstu šo pasākumu izstrādē un organizēšanā, lai palielinātu izredzes sasniegt plānotos mērķus.

Lai palīdzētu radīt labvēlīgu vidi, jums, iespējams, būs jāmēģina labāk izprast cilvēku vajadzības, motivāciju, bažas un uzskatus par klimata pārmaiņām un adaptīvo uzvedību. Jūs varat uzzināt vairāk par ieinteresēto pušu un iedzīvotāju dominējošajām vērtībām, izmantojot aptaujas un anketas, sociālo tīklu analīzi vai rezultātu kartēšanas metodes, un izmantot šo informāciju, lai veicinātu rīcību. [Iedzīvotāju aptaujas](#) (sk., piemēram, EK veikto [Eiobarometra aptauju](#)) ir īpaši noderīgas, lai apkopotu atgriezenisko saiti, palielinātu iedzīvotāju un kopienu informētību un iesaistītu iedzīvotājus dažādos problēmjasūtājumos. Turklāt šīs aptaujas veicina pārredzamību un atbildību, apkopojot iedzīvotāju viedokļus, lai tos varētu iekļaut lēmumu pieņemšanas procesā. Iedzīvotāju aptaujās iegūtos datus varat izmantot, lai noteiktu jomas, kuras jāuzlabo, izstrādājot pielāgošanās plānu, lai pieņemtu uz datiem balstītus lēmumus par politiku un programmām un novērtētu piekrišanas līmeni apspriežamajam jautājumam vai tēmai. Var izveidot īpašas iedzīvotāju aptaujas, lai, piemēram, informētu un/vai apstiprinātu identificēto klimata ievainojamību, riskus un pielāgošanās iespējas un noteiktās prioritātes. Šādas rīcības var arī veicināt labvēlīgas vides izveidi izvēlēto pielāgošanās iespēju īstenošanai.

5. solis: plāna īstenošana

Pēc komunikācijas, iesaistīšanas un saiknes izveidošanas ar ieinteresētajām pusēm un iedzīvotājiem iepriekšējos pielāgošanās plāna izstrādes posmos, tā lomai, uzticamībai un leģitimitātei var vēl vairāk palielināt, iesaistot ieinteresētās puses un iedzīvotājus:

- Izvēlēto pielāgošanās pasākumu īstenošanas plānu izstrāde, iekļaujot izmaksas
- Attiecīgo finansējuma un finanšu avotu apzināšana
- Politikas īstenošanas plānu izstrāde.

Apspriedes ir īpaši nozīmīgas labvēlīgas vides radīšanai, lai veicinātu izvēlēto pielāgošanās iespēju īstenošanu. Citiem vārdiem sakot, jūs varat izmantot zināšanas un pieredzi pielāgošanās plānu īstenošanā, izveidojot saikni ar ieinteresētajām pusēm un iedzīvotājiem un izmantojot dažādu spēlētāju vērtību sistēmas; tas tiek panākts, aktivizējot sabiedriskās attiecības, veidojot vietējo sociālo kapitālu, kas sakņojas cilvēku sociālajā vai kolektīvajā garā kā "sociālām būtnēm", kas "saistītas" ar citiem cilvēkiem. Ieinteresēto pušu un iedzīvotāju izpratne un atbildība par to, kas jādara, lai īstenotu pielāgošanās plānu, dos viņiem vislielāko iespēju rīkoties gan kolektīvi, gan individuāli. Šādus procesus var organizēt dažādos mērogos, sākot no apspriedēm ar kopienām un beidzot

ar daudz plašākām valsts iedzīvotāju asamblejām. Vairāki rīki (skatīt, piemēram, šīs [Kopienas dialoga vadlīnijas](#)) un darbs, kas tiek veikts dažos ES finansētos projektos (piemēram, [PHOENIX](#) un [REAL DEAL](#)), var palīdzēt ar idejām, kā labāk organizēt un īstenot šīs demokrātiskās pielāgošanās iniciatīvas.

Aktīva ieinteresēto pušu un iedzīvotāju **loma** ir būtiska, lai panāktu noturību pret klimata pārmaiņām, t.i., lai ilgstoši uzturētu un padziļinātu iedzīvotāju un ieinteresēto pušu iesaistīšanos. Šādu iesaistīšanos var veicināt, izmantojot vietējo prakses kopienu vai "Dzīvās laboratorijas", kas spēcina līdzdalību plāna īstenošanai (piemēru sk. labajā pusē).

"Dzīvā laboratorija", kas atbalsta pielāgošanās iespēju īstenošanu

H2020 BRIGAD projekta ietvaros [Antverpenes pilsēta aktīvi iesaistījās](#) viedo zaļo juntu uzstādīšanai atbilstošu demonstrācijas [vietu meklēšanā](#). Iniciatīva norisinājās "Dzīvās laboratorijas" darbības ietvaros Pilsēta izsludināja atklātu uzsaukumu iedzīvotājiem, informējot par BRIGAD plāniem un aicinot atsaukties īpašniekus, kas gatavi izmantot sava īpašuma juntu demonstrācijas projekta īstenošanai. Projekta īstenošanas laikā demonstrācijas vietu

Lai pārietu no domu apmaiņas uz rīcību, ir jāapsver, kādi ir galvenie virzītāji iesaistei un paradumu maiņai individuālā un kolektīvā līmenī (sk. Climate-KIC ["veiksmes stāstu"](#)). Tomēr ir arī citi stimulu veidi, ne tikai ieinteresēto pušu un iedzīvotāju pamatvērtību un motivācijas izmantošana. [Vides politikas instrumenti \(VPI\)](#), kas definēti kā rīki, kas izstrādāti un ieviesti, lai pielāgotu individuālus lēmumus kopīgajiem mērķiem, var veicināt paradumu maiņu, pielietojot atbilstošus stimulus vai nosakot ierobežojumus un mainot nosacījumus, kas atvieglo, piemēram, konkrētu riska mazināšanas iespēju finansēšanu. Šie instrumenti var uzlabot esošo politikas sistēmu, stimulējot, nevis uzspiežot paradumu maiņu, kas var tādējādi veicināt pielāgošanos.

Vēl ambiciozāks solis ir īstenot **koplēmuma procesus**, piemēram, [zaļo līdzdalības budžetu](#) (sk. ielikumu), ar kura palīdzību iedzīvotājiem tiek nodrošināta tieša ietekme uz to, kā tiek piešķirts un izlietots valsts budžets klimata pārmaiņu jautājumu risināšanai. Izmantojot šo rīku, kopienas locekļi lemj par resursu piešķiršanu un sadali reāliem klimata projektiem un iniciatīvām.

Labā prakse koplēmuma pieņemšanā: Lisabonas zaļais līdzdalības budžets

Līdzdalības budžets ir pilsoņu līdzdalības veids, ar kura palīdzību iedzīvotājiem tiek piešķirtas lēmumu pieņemšanas pilnvara attiecībā uz pašvaldības budžeta daļu. Lisabona bija viena no pirmajām lielajām Eiropas pilsētām, kas pieņēma līdzdalības budžetu pašvaldības mērogā, tostarp (kopš 2018. gada) zaļo līdzdalības budžetu, kurā galvenā uzmanība pievērsta priekšlikumiem par "ilgtspējīgāku, noturīgāku un videi draudzīgāku pilsētu". Šī pieeja balstās uz hibrīda modeļa, kurā apvienoti klātienē apspriežu procesi ar tīmekļa platformām balsošanai par klimata pārmaiņu mazināšanas un pielāgošanās projektiem un to atlasei, pamatojoties uz vietējo iedzīvotāju izvēli.

6. posms - Uzraudzība un novērtēšana

Reģionam vai pašvaldībai ir svarīgi arī uzraudzīt un novērtēt plānoto darbību progresu un pārbaudīt faktiskos rezultātus, salīdzinot tos ar mērķiem, kas tika izvirzīti jau sākotnējā posmā (sk. [UAST sadalā Climate-ADAPT](#)). Šī uzraudzība un novērtēšana (U&N) ļauj jums mācīties un pārdomāt sava pielāgošanās plāna efektivitāti un iespējamās "blakusefektus". Par progresu attiecībā uz vairākiem rādītājiem regulāri jāziņo arī attiecīgajiem lēmumu pieņēmējiem un ieinteresētajām pusēm, lai vairotu uzticību un pielāgošanās spējas.

Tomēr pielāgošanās U&N var būt sarežģīta, īpaši - novērtējot vēlamu rezultātu sasniegšanu^(Ref2). Galvenās grūtības ir saistītas ar nesaskaņotiem termiņiem (t. i., laiku, kas nepieciešams, lai īstenotu attiecīgos pielāgošanās pasākumus noteiktajā apjomā un mērogā, salīdzinājumā ar laiku, kas vajadzīgs, lai panāktu rezultātus), datu, tostarp pamatstāvokļa datu, pieejamības ierobežojumiem, kā arī izmaksām un saistībām, lai nodrošinātu ilgtermiņa monitoringa ilgtspēju. Ieinteresēto pušu un iedzīvotāju iesaiste plāna uzraudzības un novērtēšanas atgriezeniskās saites un uzlabošanas procesā ļaus jums labāk risināt šīs problēmas un palīdzēs jūsu plānam saglabāt aktualitāti. Turklāt tā var kalpot kā būtiska sistēma, lai veicinātu kolektīvu un individuālu rīcību klimata jomā; sākot no sabiedrības zināšanu un informētības palielināšanas līdz jaunāko paaudžu izglītošanai.

[Sabiedriskā zinātne](#) (ko definē kā zinātniskus izpētes, kurās piedalās plaša sabiedrība) var būt atbalsta instruments, kas palīdz laikus nodrošināt pastāvīgus uzlabojumus. Iedzīvotājus var iesaistīt attiecīgo mainīgo datu, kas saistīti ar pielāgošanās klimata pārmaiņām plāna īstenošanu, uzraudzībā, lai ar ieinteresēto pušu un iedzīvotāju ieguldījumu atspoguļotu, kas konkrētā kontekstā darbojas un kas nedarbojas. Tas palielinās izpratni un informētību, palīdzēs nodrošināt plāna papildinājumu un uzlabojumu nozīmi, uzticamību un legimitāti un tādējādi veicinās turpmāku apņemšanos rīkoties, kā rezultātā var sasniegt iepriekšminētos pastāvīgos uzlabojumus.

Galvenie jautājumi, kuri būs jāuzdod procesā:

- Iznākumi - Cik lielā mērā tiek īstenoti jūsu plānā paredzētie pasākumi?
- Rezultāti - Cik lielā mērā ir samazinājušies riski un ievainojamība pret klimata pārmaiņām? (piemēram, samazinot jutīgumu pret ar klimatu saistītiem apdraudējumiem un/vai palielinot ar to saistītās pielāgošanās spējas, vai samazinot ar klimatu saistītu apdraudējumu ietekmi uz ievainojamību pret klimata pārmaiņām).

ES pieredze sabiedriskās zinātnes jomā saistībā ar klimata pārmaiņām

EK ir veicinājusi vairākus sabiedriskās zinātnes projektus, kas ietver pētniecības metodoloģijas, kuras atbalsta iedzīvotāju iesaisti klimata rīcībā (sk. piemērus no [SwafS programmas](#), [eu-citizen.science](#) projekta vai [AURORA projekta](#), kas pašlaik iesaista 7000 sabiedriskās zinātnes pārstāvju visā Eiropā, lai tie kļūtu par "gandrīz nulles emisiju" pilsoņiem). Vēl viens piemērs - Apvienotās Karalistes [Dabas kalendārs](#) efektīvi izmanto sabiedrisko zinātni, lai sekotu līdzi klimata pārmaiņu ietekmei uz savvaļas dzīvniekiem.

Pielikums - Galveno rīku detalizētāks apraksts

Šajā pielikumā ir iekļauta sīkāka informācija par dažiem galvenajiem rīkiem, kas var palīdzēt iesaistīt ieinteresētās puses un iedzīvotājus. Šajā kontekstā termins "rīks" tiek saprasts plaši un ietver gan faktiskos rīkus, gan arī vadlīnijas, metodoloģijas, platformas, labo praksi vai citus resursus.

TYPE OF TOOL



Tool



Guideline



Methodology



Platform



Good Practice

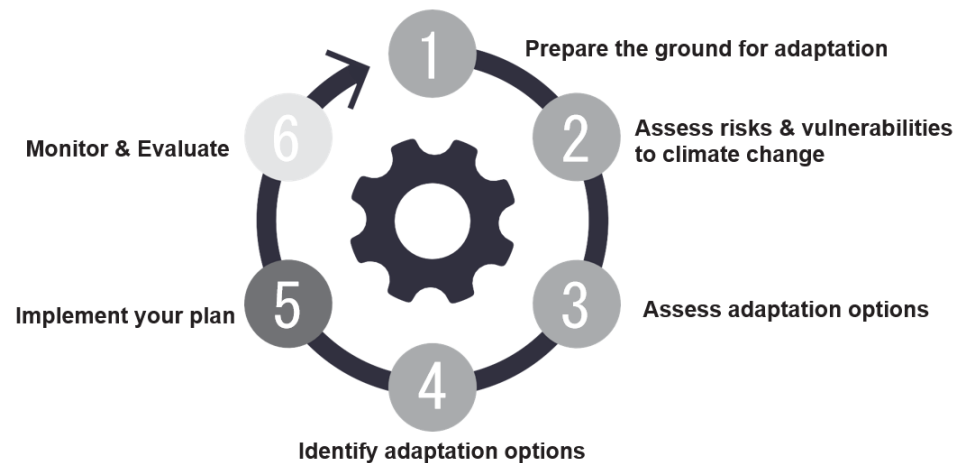


Other

Pielikumā ir iekļautas vairākas faktu lapas ar būtisku informāciju par katru rīku, proti:

- Galvenais apraksts
- Kā rīks darbojas
- Vispārīgi padomi un ieteikumi par rīka lietošanu
- Atsauces, tostarp galvenie dokumenti, kas izmantoti aprakstu izstrādē un sniedz papildu informāciju
- Rīka izmantošanai nepieciešamais laiks, prasmes un resursi
- Paredzamie rezultāti un iznākumi
- Iespējamie šķēršļi un ierobežojumi

Katram rīkam mēs pievienojam arī attēlu, kurā norādīts rīka veids un RAST posmi, kuros tas var sniegt atbalstu (skatīt piemēru labajā pusē). Apļi ir iekrāsoti **tumši zaļā krāsā**, ja tas ir īpaši noderīgs attiecīgajā posmā, un **gaiši zaļā krāsā**, ja rīks var sniegt atbalstu arī šajā posmā.



RĪKU SARAKSTS

01 IEINTERESĒTO PUŠU ANALĪZE	15
02 KOMUNIKĀCIJA PAR KLIMATA PĀRMAIŅĀM	17
03 INFORMĒŠANAS KAMPAŅA	20
04 KLIMATA AIZSTĀVĪBAS STRATĒGIJA.....	23
05 IEDZĪVOTĀJU APTAUJAS.....	25
06 KLIMATA PILSONU ASAMBLEJA	27
07 ZAĻAIS LĪDZDALĪBAS BUDŽETS	30
08 PRAKSES KOPIENAS	33
09 STIMULĒJOŠI VPI.....	35
10 SABIEDRISKĀ ZINĀTNE	37



01 IEINTERESĒTO PUŠU ANALĪZE

Ieinteresēto pušu kartēšana un analīze ir process, kurā tiek identificētas un iedalītas kategorijās dažādas cilvēku grupas, piemēram, organizācijas vai privātpersonas, kas ietekmē jūsu pielāgošanās klimata pārmaiņām plānu

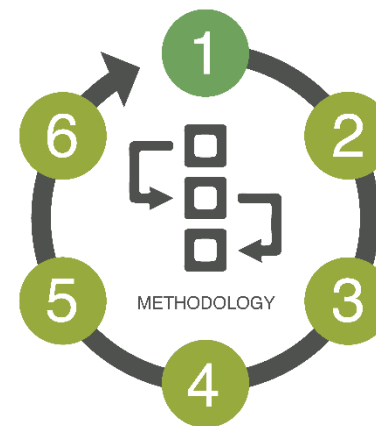
Tas ir galvenais priekšnoteikums, lai izstrādātu efektīvas saziņas stratēģijas, un tas palīdzēs maksimāli palielināt jūsu klimata plānu pozitīvo ietekmi. Tas ir būtiski, lai izprastu varas asimetriju, t. i., kuriem dalībniekiem vai ieinteresētajām personām ir lielāka un kuriem mazāka vara, un potenciālos pretestības avotus, t. i., grupas, kas iestāsies pret iespējamām izmaiņām vai jaunām iniciatīvām. Stratēģiju uzlabošana ieinteresēto personu iesaistīšanas atbalstam ir svarīga visā līdzdalības procesā, lai maksimāli palielinātu adaptācijas plāna pozitīvo ietekmi.

KĀ TAS DARBOJAS

Galvenais komponents ir ieinteresēto pušu ekosistēmas identificēšana. Jums būs jā sastāda sākotnējais saraksts un tas jāpapildina, izmantojot dažādus tiešsaistes pētījumus, fokusa grupas, anketas, daļēji strukturētas intervijas un/vai "[sniega bumbas](#)" metodes. Šī procesa ietvaros jūs varat iepazīstināt ieinteresētās puses ar pielāgošanās plānu; izskaidrot, kas no tām tiks prasīts; ko tās var saņemt par savu līdzdalību; un kāpēc viņu ieguldījums ir tik svarīgs.

Nākamajā solī varat apkopot informāciju par katru no ieinteresētajām pusēm, piemēram, par viņu bažām, vajadzībām un prioritātēm, ietekmes un ieinteresētības līmeņiem. Tas palīdzēs jums noteikt, kāds iesaistes līmenis ir nepieciešams katrai ieinteresēto pušu grupai.

Visbeidzot, jūs varat analizēt arī attiecības starp ieinteresētajām pusēm, lai labāk izprastu to ietekmes sadalījumu, savstarpējās un ārējās iedarbības un informācijas plūsmas..



NODERĪGI PADOMI

Neaizmirstiet nepārtraukti pārskatīt un atjaunināt savu ieinteresēto pušu karti, pārejot no viena RAST posma uz nākamo pielāgošanās plānošanas ciklā. Iespējams, ka laika gaitā mainīsies ieinteresēto pušu sastāvs, kā arī to nozīme vai ietekme uz konkrētām darbībām, kurās tās var iesaistīties.

ATSAUCES

H2020 [RESIN projektu metodoloģija](#) ieinteresēto pušu iesaistīšanai

[Climate-ADAPT: ieinteresēto pušu apzināšana un iesaistīšana](#)

Ieinteresēto pušu kartēšanas piemērs pielāgošanās klimata pārmaiņām kontekstā: [ECO-CITIES projekts Mančestrā](#)



Laiks



Ieinteresēto pušu kartēšanai nepieciešamais laiks ir atkarīgs, cita starpā, no tā, cik komplicētas un apjomīgas ir izskatāmās iespējas. Piemēram, mazākās teritorijās procesu var pabeigt dažu dienu laikā, bet lielākās teritorijās tas var aizņemt līdz pat vairākām nedēļām. Ieinteresēto pušu analīzes īstenošanai ir nepieciešams papildu laiks, kas cita starpā ir saistīts ar to, cik apjomīgs un komplicēts ir plāns.



Prasmes



Veicot ieinteresēto pušu kartēšanu, iepriekšējā pieredze nav nepieciešama, taču, lai apkopotu informāciju un sadarbotos ar ieinteresētajām pusēm, ir nepieciešamas labas saskarsmes un komunikācijas prasmes. Liela priekšrocība ir spēja apkopot un skaidri un kodolīgi izklāstīt informāciju. Tomēr ieinteresēto pušu analīzei var būt nepieciešams speciālistu atbalsts.



Resursi



Lai iesaistītu ieinteresētās puses, galvenokārt ir vajadzīgi cilvēkresursi. Attiecībā uz ieinteresēto pušu analīzi, iespējams, būs nepieciešama komanda, kas veiks izpēti vai aptaujas, lai apkopotu informāciju par katras ieinteresētās puses vēlmēm un interesēm. Lai analizētu attiecības starp ieinteresētajām pusēm, ir nepieciešami specifiski rīki, piemēram, sociālo tīklu analīze ar papildu programmatūras rīkiem.

SAGAIĀMIE REZULTĀTI / IZNĀKUMI

- ★ Ieinteresēto pušu saraksts (tostarp konkrētu personu kontaktinformācija), kas var sniegt būtisku ieguldījumu jūsu pielāgošanās plāna izstrādē.
- ★ Šo ieinteresēto pušu interešu, vajadzību un vēlmju apzināšana un izprašana.
- ★ Iespējamo konfliktu vai iebildumu, kas var rasties no dažādām ieinteresētajām pusēm, identificēšana. Atbalsts eskalācijas risku mazināšanā.

IESPĒJAMIE IEROBEŽOJUMI UN ŠĶĒRŠĻI

Kartēšanas procesu var kavēt ierobežojumi piekļuvē informācijai par konkrētām ieinteresētajām pusēm vai šīs informācijas nepieejamība.

Nepilnīga pārstāvība: ieinteresēto pušu kartēšanas process var būt subjektīvs, jo tas var būt atkarīgs no individuāliem viedokļiem vai vēlmēm. Tādējādi procesā var nebūt iekļautas dažas ieinteresētās puses, kas varētu ietekmēt pielāgošanās plānošanu.

Sarežģītība un mainīga vide: process var būt sarežģīts, un to var nākties veikt vairākas reizes, jo ieinteresētās puses un to nostāja laika gaitā mainās.

02 KOMUNIKĀCIJA PAR KLIMATA PĀRMAIŅĀM

Kā liecina daudzu gadu centieni klimata jomā, komunikācija par klimata pārmaiņām nav vienkāršs uzdevums, un tai ir jāpievērš īpaša uzmanība. "Rokasgrāmatā IPCC autoriem par efektīvas komunikācijas un sabiedrības iesaistīšanas principiem klimata pārmaiņu jomā" skaidrots, ka galvenie principi komunikācijā par klimata pārmaiņām ir "runāšana par reālo pasauli", "saikne ar to, kas cilvēkiem ir svarīgi" un "cilvēciska stāsta stāstīšana".

Tas, kā cilvēki jūtas konkrētajā situācijā, būtiski ietekmē viņu lēmumus par to, kā reaģēt (un, iespējams, rīkoties), t. i., cilvēki ne vienmēr rīkojas, ja viņiem ir labāka informācija.

Literatūra liecina, ka emocijas ir svarīgas praktisku lēmumu pieņemšanā, lai izprastu riskus un nodrošinātu motivāciju.

KĀ TAS DARBOJAS

Naratīvie rīki ar pievilcīgiem attēliem, vizualizācijām un iedarbīgu stāstījumu var piesaistīt cilvēku uzmanību un aktivizēt viņu emocijas, un tādējādi ir lielāka iespēja, ka tie rosinās paradumu maiņu saistībā ar rīcību klimata pārmaiņu jomā.

Piemēram, IPCC vadlīnijās, kas izstrādātas, lai atbalstītu zinātniekus komunikācijā par klimata pārmaiņām, ir sniegti seši galvenie principi, kas palīdz zinātniekiem iesaistīt sabiedrību. Piemēram, IPCC komunikācijas komanda skaidro, ka ir jābūt uzmanīgiem ar klimata pārmaiņu datiem, kurus vēlaties darīt zināmus, jo "lielie skaitļi" par klimata pārmaiņām (piemēram, globālās vidējās temperatūras mērķi, oglekļa dioksīda koncentrācija atmosfērā) tiešā veidā neattiecas uz cilvēku ikdienas pieredzi. Lielākā daļa cilvēku pasauli izprot, izmantojot stāstus, nevis statistiku un diagrammas, tāpēc, sniedzot informāciju, jums būs vieglāk veidot stāstījuma struktūru un parādīt zinātnisko datu cilvēcisko seju, lai stāstījums būtu pārlicinošs un uzrunātu sabiedrību.



ATSAUCES

[Rokasgrāmatā IPCC autoriem par efektīvas komunikācijas un sabiedrības iesaistīšanas principiem klimata pārmaiņu jomā](#)

CMCC fonds ir sagatavojis vairākus tīmekļa seminārus par konkrētiem komunikācijas aspektiem saistībā ar klimata pārmaiņām, proti:

- [Kā runāt par klimata pārmaiņām tā, lai veicinātu rīcību?](#)
- [Žurnālistika un zinātne: naratīvi par klimata pārmaiņām](#)
- [Klimata pārmaiņas un dezinformācija: jaunākie dezinformācijas piemēri un kā to novērst](#)



Laiks



Īpašas uzmanības pievēršana klimata pārmaiņu komunikācijai būtiski nepalielinās laiku, kas nepieciešams komunikācijas stratēģijas ieviešanai.



Prasmes



Nepieciešamas labas komunikācijas un vizuālās prasmes, kā arī labas zināšanas par klimata pārmaiņām. Saistošo tematisko stāstu veidošanas pieredze var būt liels pluss.



Resursi



Lai īstenotu jēgpilnu komunikācijas kampaņu par klimata pārmaiņām, ir nepieciešami ievērojami resursi, tostarp rūpīgi izstrādāti vizuālie materiāli, lai atbalstītu uz pierādījumiem balstītus vēstījumus.

SAGAIDĀMIE REZULTĀTI / IZNĀKUMI

- ★ Pielāgojiet savu komunikācijas stratēģiju, lai labāk nodotu informāciju, tādējādi palielinot informētību par klimata pārmaiņu ietekmi un efektīvi mazinot ievainojamību un palielinot pielāgošanās spējas.
- ★ Skaidri vēstījumi, lai vienkāršotu sarežģīto zinātnisko informāciju par klimata pārmaiņām, padarot šo informāciju saprotamu plašam iedzīvotāju un ieinteresēto pušu lokam. Ieteikumu sniegšana vairākos kanālos, maksimāli palielinot saziņas par klimata pārmaiņām sasniedzamību un ietekmi, tādējādi palielinot mērķauditorijas (piemēram, neaizsargāto grupu, konkrētas nozares u. c.) informētību.

IESPĒJAMIE IEROBEŽOJUMI UN ŠĶĒRŠĻI

Valoda un terminoloģija: Klimata pārmaiņas ir sarežģīts temats, un zinātniskais žargons un tehniskie termini daudziem cilvēkiem var būt grūti saprotami. Tāpēc ir svarīgi lietot pēc iespējas vienkāršāku valodu un terminoloģiju, kas ir pieejama plašai auditorijai.

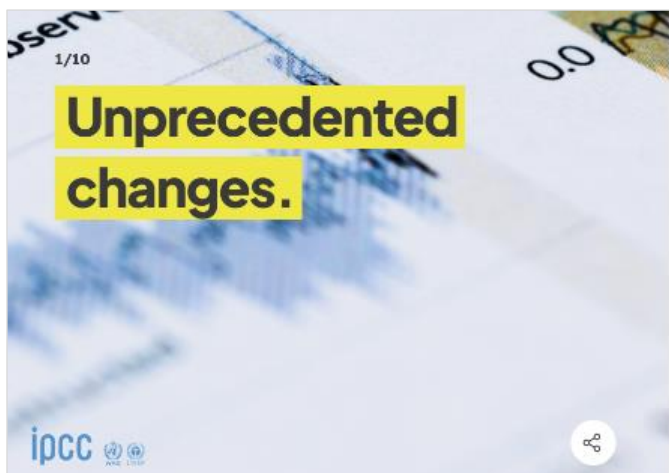
Kultūras un sociālie šķēršļi: Atšķirīga kultūras un sociālā vide var ietekmēt cilvēku uztveri un izpratni par klimata pārmaiņām, to riskiem un ietekmi.

Politiskās un ideoloģiskās atšķirības: Klimata pārmaiņas ir kļuvušas par politiski polarizētu jautājumu, un indivīdu uzskati un vērtības var ietekmēt zinātnisko pierādījumu interpretāciju un pieņemšanu. Jums tas jāņem vērā savā saziņas stratēģijā.



PARAUGRĪKI

IPCC [Klimata pārmaiņu fizikas grafisko resursu](#) tīmekļa vietnē pieejami nozīmīgi labās prakses piemēri komunikācijā par klimata pārmaiņām (skatīt piemēru zemāk).



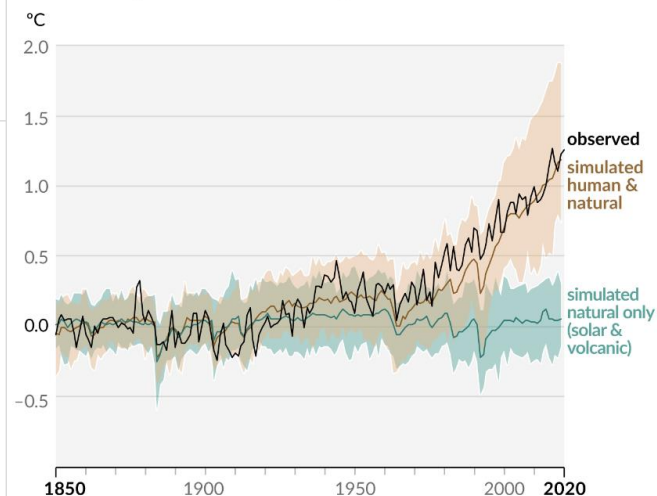
1/10 Unprecedented changes.

Scientists have known for decades that the Earth is warming. The rise in global temperatures since the late 19th century is unprecedented over thousands of years.

It is unequivocal that humans are causing the warming. Changes in the sun's activity and volcanic eruptions are not the cause of the warming trend.

LEARN MORE →

(b) Change in global surface temperature (annual average) as **observed** and simulated using **human & natural** and **only natural** factors (both 1850–2020)



Panel (b) shows that this warming is not caused by solar activity or volcanic eruptions, which are the natural factors that can influence our climate over these time scales.



03 INFORMĒŠANAS KAMPAŅA

Informēšanas kampaņas mērķis ir informēt ieinteresētās puses un iedzīvotājus par viņu ievainojamību pret klimata pārmaiņām un riskiem, kā arī sniegt vispārīgus norādījumus par to, kā aktīvi pielāgoties klimata pārmaiņām un labāk sagatavoties to pārvarēšanai.

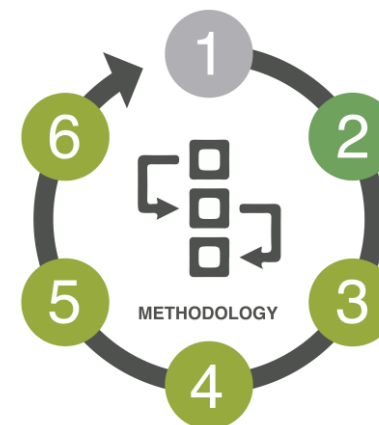
Šis rīks ir paredzēts, lai, izmantojot mērķtiecīgas saziņas stratēģijas, noteiktā laika posmā veicinātu individuālu un sabiedrības paradumu maiņu attiecībā uz pielāgošanos klimata pārmaiņām. Veicinot ieinteresēto pušu un iedzīvotāju iesaistīšanos un uzlabojot pielāgošanās spējas, informētības veicināšanas kampaņas bieži vien ir svarīgi pielāgošanās procesa komponenti.

KĀ TAS DARBOJAS

Vispirms jums ir jādefinē sava misija un konkrēti mērķi, piemēram, lielāka informētība par konkrētu jautājumu, lielāka iesaistīšanās vai uztveres maiņa.

Pēc tam šī informēšanas kampaņa ir jāiekļauj vispārējā komunikācijas stratēģijā un jāpielāgo mērķauditorijai. Tas nozīmē, ka ir jāuzzina pēc iespējas vairāk par attiecīgajām mērķauditorijām (piemēram, to motivācija, bažas utt.).

Kad veidojat nododamo ziņu, atcerieties, ka tai ir jābūt kodolīgai, skaidrai un atmiņā paliekošai, kā arī pievienojiet pārlicinošu saturu, kas atbalsta jūsu vēstījumu. Informāciju var nodot, izmantojot dažādas plašsaziņas līdzekļu platformas (piemēram, televīziju, internetu, sociālos medijus, laikrakstus, publiskus pasākumus, skolu kampaņas u. c.).



NODERĪGI PADOMI

Bieži vien panākumu atslēga ir vienlaicīga informēšanas kampaņu uzsākšana vairākās mediju platformās. Pārlicinieties, ka jūs pielāgojat savu vēstījumu katram kanālam.

ATSAUCES

Climate-ADAPT sniedz detalizētu aprakstu par [izpratnes veicināšanas kampaņām kā pielāgošanās pasākumiem](#).

Kā piemēru plaša mēroga izpratnes veicināšanas kampaņai var minēt Eiropas Komisijas sabiedrības informēšanas kampaņu par klimata pārmaiņām "[Vīzija par pasauli, kas jums patīk](#)".



Laiks



Neieciešamais laiks būs atkarīgs no jūsu iepriekšējās pieredzes komunikācijā par klimata pārmaiņām un konkrētajām prasībām, ko esat noteicis savai kampaņai. Jums būs jāizvērtē, kurš ir vispiemērotākais komunikācijas laiks, lai nodrošinātu, ka tā sasniedz auditoriju īstajā brīdī.



Prasmes



Iepriekšējas zināšanas par efektīvu komunikāciju klimata pārmaiņu jomā ir noderīga pieredze. Jums ir jāpazīst un jāsaprot sava auditorija, jāspēj sagatavot skaidrus, kodolīgus vēstījumus un skaidri jānorāda komunikācijas mērķis, t. i., vai komunikācijas kampaņas mērķis ir informēt, pārliecināt vai iesaistīt.



Resursi



Atkarībā no kampaņas mēroga var būt nepieciešama komanda, kas strādās ar mārketingu, dizainu, izstrādi un informēšanu / tehnoloģiskajiem resursiem: tiešsaistes platformām, sociālajiem medijiem, e-pasta mārketingu utt. Lai novērtētu kampaņas efektivitāti, var izmantot specializētus rīkus, piemēram, tīmekļa vietņu apmeklētības monitoringu.

SAGAIĀMIE REZULTĀTI / IZNĀKUMI

- ★ Lielāka informētība un izpratne par klimata pārmaiņu ietekmi un pielāgošanās iespējām (politika, prakse, tehnoloģijas utt.).
- ★ Sabiedrības vai ieinteresēto pušu lielāka iesaistīšanās un līdzdalība un pamudinājumi mainīt attieksmi un paradumus.
- ★ Lielāka uzticēšanās pierādītiem informācijas avotiem un ieguldījums dezinformācijas mazināšanā par klimata pārmaiņu jautājumiem ieinteresēto pušu un iedzīvotāju vidū.

IESPĒJAMIE IEROBEŽOJUMI UN ŠĶĒRŠĻI

Pieejamība: Ja informācija ir pieejama tikai pa noteiktiem kanāliem, tā var nesasniegt visus paredzētās auditorijas locekļus.

Finanšu ierobežojumi: Plaša mēroga kampaņu īstenošana var būt dārga, un ierobežoti resursi var ietekmēt kampaņas sasniedzamību.

Ierobežotas uztveres risks: ja problēmas šķiet tālas un nereālas, tas var mazināt ieinteresēto pušu līdzdalību un kampaņas efektivitāti, piemēram, cilvēki var nesaskatīt izplatītās informācijas vērtību vai nozīmīgumu.

PIEMĒRI

- ★ Zemāk varat aplūkot piemēru ar vienu no pionieru sabiedrības informēšanas kampaņamsaistībā ar pielāgošanos klimata pārmaiņām: "[Nīderlande dzīvo ar ūdeni](#)".



Cartoon from the 'The Netherlands Lives with Water' public awareness campaign featuring Peter Timofeeff

1. What is the purpose of the 'The Netherlands Lives with Water' public awareness campaign?

February 2003 saw the start of the multimedia public awareness campaign 'The Netherlands Lives with Water'. The campaign aims to explain the government's policy of 'giving water more room' and encourage support for it.

Initially, the campaign pressed home the message that the climate is changing and that this has consequences for water management in the Netherlands. Gradually, the campaign puts into plain words what measures such as storing water mean in practice. Moreover, it highlights the efforts the national government, provincial authorities and water boards are undertaking across the Netherlands to keep the country safe and dry.

Research showed that the public estimated the campaign to be informative and believable. The awareness that the government is effecting measures to balance the effects of climate change has increased significantly. At the end of 2003, 82% of the population recognised the social importance of measures to protect against flooding, and 72% endorsed the proposition that this would have to involve 'giving water more room'. Weatherman and 'Water Ambassador' Peter Timofeeff is seen as an appealing and likeable expert. On national and regional radio and television, he brings the problems and solutions to peoples' attention through cartoons and personal appearances.

Source: www.nederlandleefmetwater.nl

- ★ "["Tu kontrolē klimatu"](#)" bija Eiropas Komisijas uzsākta informēšanas kampaņa, lai mudinātu cilvēkus veikt nelielas izmaiņas savā ikdienas uzvedībā saistībā ar klimata pārmaiņām. Jūs varat iepazīties ar šīs kampaņas galveno mērķu, mērķauditorijas, dizaina un satura aprakstu.
- ★ Varat noskatīties Nīderlandes Infrastruktūras un ūdens resursu apsaimniekošanas ministrijas sagatavoto video piemēru par [informēšanas kampaņu par pielāgošanos plūdu riskam](#).
- ★ Kā alternatīvu "parastajām" izpratnes veicināšanas kampaņām varat izmantot CMCC fonda "[Pārmaiņu spēli](#)". Tas ir "spēlē balstīts mācību risinājums, kas palīdz veicināt un uzlabot izpratni par sarežģītiem transformatīviem izaicinājumiem, ar kuriem cilvēce saskaras, risinot klimata pārmaiņu problēmas".

04 KLIMATA AIZSTĀVĪBAS STRATĒGIJA

Pilsētas vai reģiona vadīta interešu aizstāvības stratēģija ir process, kura mērķis ir ietekmēt pārmaiņas vietējā, reģionālā un pat valsts līmenī. Pilsētas un reģioni var izmantot savu politisko ietekmi, resursus un vietējās zināšanas, lai palielinātu informētību par konkrētām tēmām un veicinātu iedzīvotāju un ieinteresēto pušu atbalstu, izmantojot dažādus pasākumus. Parastās interešu aizstāvības stratēģijas ietver politikas aizstāvību, koalīciju veidošanu, sabiedrības informēšanas kampaņas, sadarbību ar ievēlētām amatpersonām un tiesvedību.

KĀ TAS DARBOJAS

Klimata aizstāvības stratēģijas var būtiski atšķirties atkarībā no pašvaldības vai reģiona rīcības veida. Tomēr visām interešu aizstāvības stratēģijām jābūt pielāgotām konkrētajam kontekstam, balstītām uz labi strukturētu plānu, jāizmanto komunikācijas stratēģija un jābūt vērstām uz skaidri noteiktu mērķauditoriju.

Galvenajiem vēstījumiem ir spēcīgi jāatspoguļo konteksts un mērķauditorijas īpašības, piemēram, vajadzības, bažas un motivācija attiecībā uz ierosinātajām klimata inovācijām. Jums jāpārlicinās, ka jūsu vēstījumi ir lokalizēti, skaidri, kodolīgi un pārlicinoši.

Klimata aizstāvības stratēģijas panākumi ir atkarīgi no daudziem faktoriem, piemēram, no tā, vai process ir pietiekami elastīgs, lai laika gaitā to varētu pielāgot un pilnveidot, pamatojoties uz monitoringa, novērtēšanas un mācīšanās (MNM) procesa rezultātiem.



NODERĪGI PADOMI

Atcerieties, ka interešu aizstāvības centieni prasa neatlaidību un ilgtermiņa apņemšanos sasniegt mērķus un panākumi var nebūt tūlītēji.

ATSAUCES

Climate-ADAPT [interesu aizstāvības stratēģiju apraksts](#).

[Interesu aizstāvības rokasgrāmata par sadarbību ar Eiropas Ekonomikas un Sociālo Lietu Komiteju](#).

[Eiropas Pārredzamības reģistrs](#) - Eiropas Parlaments.



Laiks



Dažām interešu aizstāvības stratēģijām var būt nepieciešami vairāki mēneši vai gadi plānošanas un sagatavošanās darbu, pirms tās var īstenot, jo īpaši, ja tās ietver atbalstītāju koalīcijas veidošanu, pētījumu veikšanu vai komunikācijas materiālu izstrādi. Tādējādi īstenošanas laiks svārstās no dažām nedēļām līdz vairākiem gadiem (iedomājieties par juridiskajiem apsvērumiem, piemēram, par tiesvedību klimata jomā).



Prasmes



Ļoti svarīgas ir zināšanas par valsts politiku un komunikācijas stratēģijām.



Resursi



Nepieciešamie resursi ir ļoti atšķirīgi atkarībā no klimata aizstāvības kampaņas stratēģijas, darbības jomas un mēroga, kā arī papildu pasākumiem. Kopumā izmaksas var svārstīties no dažiem tūkstošiem līdz simtiem tūkstošu EUR.

SAGAIĀMIE REZULTĀTI / IZNĀKUMI

- ★ Plašāka problēmas atspoguļošana plašsaziņas līdzekļos un sabiedriskā diskusija.
- ★ Jaunu partnerību un koalīciju veidošana problēmas risināšanai.
- ★ Piekļuve resursiem un pakalpojumiem (tiem, kurus skar šī problēma).
- ★ Jaunu programmu vai iniciatīvu izstrāde problēmas risināšanai.
- ★ Ieinteresēto pušu iesaistīšana un līdzdalība jautājuma risināšanā.

IESPĒJAMIE IEROBEŽOJUMI UN ŠĶĒRŠĻI

Pastāv vairāki potenciāli šķēršļi, kas var kavēt vēlāmā rezultātā sasniegšanu, tostarp skaidras un uz vajadzībām orientētas komunikācijas trūkums, resursu trūkums vai nepareiza izmantošana, pretestība pārmaiņām, politiskā polarizācija, sabiedrības informētības trūkums, spēcīgu interešu opozīcija un juridiskie šķēršļi; un šie ir tikai daži no šķēršļiem.

05 IEDZĪVOTĀJU APTAUJAS

Iedzīvotāju aptaujas tiek izmantotas, lai apkopotu iedzīvotāju atsauksmes un viedokļus par konkrētiem jautājumiem. Tās var izmantot kā pārliecinošu un ātru rīku, lai labāk izprastu iedzīvotāju vajadzības un uztveri un nodrošinātu, ka jūsu pielāgošanās klimata pārmaiņām plāns atspoguļo iedzīvotāju prioritātes un ir saskaņots ar tām.

Aptaujas var palīdzēt veicināt pārredzamību un atbildību, sniedzot iedzīvotājiem iespēju izteikties lēmumu pieņemšanas procesā. Tas var būt arī ļoti noderīgs rīks, lai apkopotu atsauksmes par esošajiem, kā arī iepriekšējiem un turpmākajiem plāniem, un var palīdzēt uzlabot iedzīvotāju un kopienu informētību par svarīgākajiem jautājumiem.

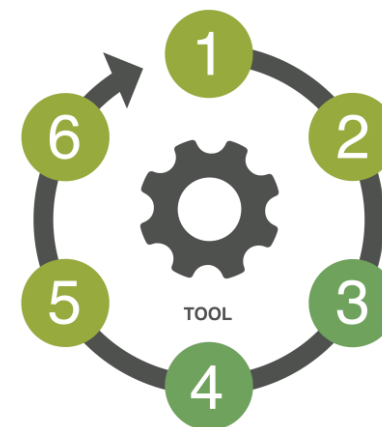
KĀ TAS DARBOJAS

Aptaujas pamatā jābūt efektīvām aptaujas plānošanas metodēm, kas nodrošina statistisko ticamību un validitāti. Tādēļ ir nepieciešams izlases plāns, kura mērķis ir noteikt mērķgrupu, un iedzīvotāju atlases metode.

Jānosaka skaidri, kodolīgi jautājumi un atbilstoši atbilžu varianti. Iedzīvotāju aptauju var izmantot dažādiem mērķiem, piemēram, lai novērtētu iedzīvotāju izpratnes līmeni par kādu tematu vai politiku, atbalstu kādam konkrētam tematam vai plānam, projektu idejām un ierosinājumiem vai lai sekotu līdzi tam, kā sabiedrības viedoklis mainās laika gaitā.

NODERĪGI PADOMI

Iedzīvotāju aptaujas var izmantot, lai noteiktu citu svarīgu iesaistes rīku, piemēram, klimata pilsoņu asamblejas vai pielāgošanās līdzdalības budžeta veidošanas, darbības jomu.



ATSAUCES

ES finansētā IMPETUS projekta ietvaros septiņās Eiropas reģionālajās kopienās tika uzsākta [aptauja](#). Aptaujas rezultāti palīdzēs veidot klimata pārmaiņu pielāgošanās pasākumus, lai gūtu ilglaicīgus ieguvumus, un apzinātu kopienas pārstāvju turpmākās iespējas piedalīties pielāgošanās klimata pārmaiņām pasākumos.

Eiropas Komisijas [apspriešana par ES stratēģiju par pielāgošanos klimata pārmaiņām](#).

Dreždenes pašvaldības (Vācija) veiktā [iedzīvotāju aptauja, kurā](#) apkopoti sabiedrības viedokļi un vajadzības par vairākiem galvenajiem tematiem, tostarp vides stāvokli un sabiedrības iesaistīšanos.



Laiks



Aptaujas sagatavošanas laiks var atšķirties atkarībā no jūsu pieredzes. Aptaujas pabeigšana ir atkarīga no aptaujas tvēruma un mēroga, un parasti tā aizņem vairākas nedēļas.



Prasmes



Nepieciešama pieredze pētniecības metodēs un statistikā, kā arī aptaujas tematikā. Lai nodrošinātu pārlicinošus rezultātus, var lūgt profesionālu atbalstu.



Resursi



Daži resursi ir nepieciešami noteiktā diapazonā. Dažas iedzīvotāju aptaujas var īstenot, izmantojot tiešsaistes platformu vai nosūtot iedzīvotājiem aptaujas papīra formātā. Tādējādi tās ir salīdzinoši lētas, ātri un viegli izstrādājamas salīdzinājumā ar daudziem citiem šajā rokasgrāmatā iekļautajiem ieinteresēto personu iesaistīšanas rīkiem. Citas aptaujas var būt sarežģītākas lielākas izlases dēļ, un tās būtu vislabāk veikt ar specializēta pakalpojumu sniedzēja atbalstu.

SAGAIĀMIE REZULTĀTI / IZNĀKUMI

- ★ Atbalstīt sabiedrības līdzdalību demokrātiskajos procesos, nodrošinot iedzīvotājiem platformu, kurā viņi var paust savu viedokli, vajadzības, prioritātes un bažas.
- ★ Novērtējums un atsauksmes par pielāgošanās iespējām, projektiem vai politiku.
- ★ Palīdz atklāt atšķirības (t.sk., uztverē) starp dažādām demogrāfiskajām grupām.
- ★ Iedzīvotāju uztveres un prioritāšu salīdzinošā novērtēšana, piemēram, salīdzinājumā ar citām pilsētām un reģioniem.

IESPĒJAMIE IEROBEŽOJUMI UN ŠĶĒRŠĻI

Aptaujas atbilstoši izstrādei bieži vien ir nepieciešamas ekspertu zināšanas.

Novirze atlasē var potenciāli novest pie rezultātu ticamības trūkuma un tādējādi ierobežot to, cik lielā mērā secinājumus var vispārināt uz lielāku grupu.



06 KLIMATA PILSOŅU ASAMBLEJA

Klimata pilsoņu asambleja ir demokrātisks process, kas ļauj dalībniekiem iesaistīties dialogā un kopīgi izstrādāt risinājumus. Tās mērķis ir iesaistīt iedzīvotājus pašvaldību, reģionālās, valsts un starptautiskās klimata pārmaiņu politikas apspriešanā. Sniedzot ikdienas iedzīvotājiem iespēju sēsties pie viena galda ar politikas veidotājiem, viņi var būtiski palīdzēt stiprināt vai atjaunot politisko leģitimitāti un atbildību sabiedrības acīs. Asamblejas ir deliberatīvas, tas nozīmē, ka to pamatā ir dalībnieku dialogs un argumentācija.

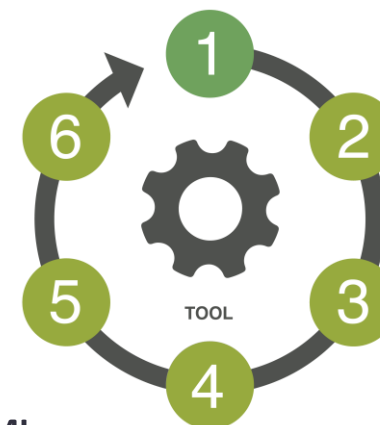
Pēdējā pilsoņu asamblejas ir guvušas arvien lielāku atbalstu kā līdzeklis, ar ko nodrošināt taisnīgu un iekļaujošu klimata politikas pāreju un sabiedrības transformāciju.

KĀ TAS DARBOJAS

Process sākas ar neatkarīgas ekspertu komitejas izveidi, kuras uzdevums ir kopīgi noteikt laika grafiku, galvenos jautājumus/tēmas un asamblejas turpmāko darbības plānu.

Asamblejas locekļi būtu jāizvēlas veicot atlasī, ņemot vērā tādus aspektus kā vecums, dzimums, ienākumi, izglītība un ģeogrāfiskā atrašanās vieta. Lai novērtētu pilsoņu ieguldīto laiku un pūles, ir svarīgi, lai viņi saņemtu finansiālu atlīdzību, kā arī ceļa izdevumu kompensāciju un atbalstu bērnu aprūpei.

Klimata pilsoņu asamblejā var izdalīt trīs galvenos īstenošanas posmus: mācīšanās posmu, apspriešanas posmu un rekomendāciju sniegšanas posmu.



NODERĪGI PADOMI

Divi galvenie panākumu kritēriji ir nodrošināt, lai lēmumu pieņēmējiem jau no paša sākuma būtu skaidri nosacījumi, kā arī atbilstoša kampaņa plašsaziņas līdzekļos un plašas sabiedrības koalīcijas publisks atbalsts. Šie kritēriji palīdz palielināt sabiedrības spiedienu, kas nepieciešams, lai turpmāk nodrošinātu asamblejā izstrādāto rekomendāciju īstenošanu.

ATSAUCES

[Zināšanu tīkls par klimata asamblejām.](#)

Projekts "[Klimata pilsoņu asamblejas: mācīties kopā ar Eiropu, no Eiropas un Eiropai](#)".

Kā reģionālu piemēru var minēt [Kembridžas](#) klimata pilsoņu asambleju.



Laiks



Pilna procesa izstrādei ir nepieciešams ievērojams laiks un pūles. Asamblejas īstenošanas pieredze liecina, ka tās ilgst no 6 līdz 20 nedēļām. Dažas no asamblejām var kļūt arī pastāvīgas, piešķirot tām gada budžetu.



Prasmes



Klimata pilsoņu asamblejas dalībniekiem nav nepieciešama īpaša pieredze vai iepriekšējas zināšanas par apspriežamajām tēmām. Svarīga ir proaktīva un pozitīva attieksme un vēlme sadarboties. Tomēr visiem locekļiem ir jānodrošina rūpīgi plānota apmācība, lai nodrošinātu vienotu zināšanu bāzi.



Resursi



Labi izstrādāta klimata pilsoņu asambleja prasa ievērojamus centienus no īstenošanā iesaistītajām pusēm. Nepieciešama individuāla koordinācija starp dažādiem departamentiem, kas prasa sadarbību ar kolēģiem, kuri darbojas dažādos līmeņos. Papildus speciālajām zināšanām deliberatīvās prakses un klimata pārvaldības jomā neatkarīgo ekspertu komitejai, iespējams, būs nepieciešams piesaistīt īpašas prakses kopienas un nodrošināt apmācītus koordinatorus, kas atbalstītu procesu.

SAGAIĀMIE REZULTĀTI / IZNĀKUMI

- ★ Palielināt sabiedrības informētību, zināšanas un aizstāvību par klimata pārmaiņu jautājumiem un nepieciešamību rīkoties klimata jomā.
- ★ Rekomendāciju vai politikas priekšlikumu kopums.
- ★ Plašākas sabiedriskās debates par klimata pārmaiņu jautājumiem un labāka komunikācija starp politikas veidotājiem un iedzīvotājiem, kas veicina uzticēšanos klimata pārmaiņu politikai.
- ★ Lielāka sabiedrības iesaiste un atbildība par rīcību / Lielāka klimata pārmaiņu politikas leģitimitātes sajūta .

IESPĒJAMIE IEROBEŽOJUMI UN ŠĶĒRŠĻI

Kopumā tiek uzskatīts, ka klimata pilsoņu asamblejām ir pozitīva ietekme uz kopienām. Tomēr tie, kas kritizē klimata pilsoņu asamblejas, piemēram, ([Machin, 2023](#)), norāda uz praktiskām problēmām saistībā ar dalībnieku atlasu un informēšanu, kā arī iespējamu varas asimetriju asambleju laikā.

Atšķirībā no vēlētām struktūrām klimata pilsoņu asamblejas nav tieši atbildīgas par lēmumu pieņemšanu. Tāpēc to tiešo ietekmi uz politikas veidošanu ir grūti novērtēt. Bieži vien ir nepieciešamas zināšanas, lai veiktu atbilstošu aptauju.

DARBĪBU PIEMĒRI

- ★ Jaunizveidotā (2023. gadā) [Bolonas](#) (Itālija) [klimata pilsoņu asambleja](#) ir paredzēta astoņu sanāksmju garumā, katra no kurām ilgst pusi dienas, kopumā aptuveni četrus mēnešus. Pilsēta vēlas panākt iedzīvotāju tiešu līdzdalību šādos jautājumos:
 - Kā veicināt pilsētas enerģētikas pāreju no nozarēm, kas rada vislielāko ietekmi uz klimatu, vienlaikus garantējot vienlīdzības un klimata taisnīguma principu un vēršoties pret nabadzību un atstumtību?
 - Kā iestādes un iedzīvotāji var novērst un ierobežot galvenos pilsētas klimata riskus (siltuma salas efektu, ekstrēmus laikapstākļus, plūdus, sausumus utt.)?
 - Kādus šķēršļus, ja tādi ir, jūs saskatāt pašvaldības noteikumos, pakalpojumos un normatīvajos aktos šo mērķu sasniegšanai, kā arī iespējamo uzlabojumu un inovācijas veicināšanā?

Asamblejas locekļi apņemas apmeklēt vismaz 70 % sanāksmju, kā arī izrādīt aktīvu un līdzdalīgu attieksmi visā to norises laikā. Asamblejas locekļiem ir paredzēti dažādi atbalsta veidi, tostarp dalības maksa EUR 72,96 (ieskaitot visus nodokļus un sociālās apdrošināšanas maksājumus) un bērnu pieskatīšanas pakalpojumi.

- ★ 2023. gada 3. [februārī Briselē darbu sāka](#) pasaulē pirmā [pastāvīgā klimata asambleja](#), kas ir deliberatīvs atbalsta instruments, lai papildinātu un informētu vietējo klimata politiku.

Briseles Klimata asambleja sastāv no vairākiem iedzīvotāju paneļiem, katru no kuriem veido simts pēc nejaušības principa izvēlēti iedzīvotāji, kas apspriež un sniedz ieteikumus par konkrētiem jautājumiem saistībā ar pilsētas klimata politiku.

Kā paskaidrots "[Büergerrat](#)" tīmekļa vietnē, "*pilsoņi ne tikai sniedz ieteikumus, bet arī aktīvi seko līdzi tam, kas ar tiem notiek, izmantojot komisiju, kas uzrauga, kā politiķi rīkojas ar ieteikumiem. Briseles valdība ir apņēmusies rūpīgi izskatīt visus iedzīvotāju ieteikumus un pārredzami ziņot par to, kas ar tiem notiek*".



- ★ 2023. gadā [Milānā](#) (Itālijā) ir sākusi darboties vēl viena pastāvīga klimata pilsoņu asambleja.

07 ZAĻAIS LĪDZDALĪBAS BUDŽETS

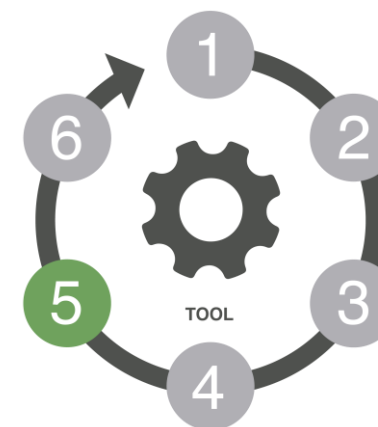
Zaļais līdzdalības budžets ir process, kurā iedzīvotājiem tiek dota tieša ietekme uz to, kā tiek piešķirts un izlietots publiskais budžets, lai risinātu klimata pārmaiņu problēmas. Līdz šim lielākā daļa līdzdalības budžetu ir īstenoti pilsētu vai pat apkaimju līmenī, lai gan ir arī piemēri reģionālā un valsts līmenī.

Līdzdalības budžetu var izmantot gan kā rīku, gan kā metodoloģiju. To uzskata par rīku, jo tas nodrošina struktūru, kas ļauj iedzīvotājiem tiešā veidā piedalīties lēmumu pieņemšanas procesā par to, kā tiek piešķirti un izlietoti publiskie līdzekļi. To var uzskatīt arī par metodoloģiju, jo tas ietver īpašu perspektīvu un pieeju pārvaldībai un sabiedrības iesaistīšanai, tostarp tādos aspektus kā pārredzamība, iekļautība un apspriešana.

KĀ TAS DARBOJAS

Izmantojot zaļo līdzdalības budžetu, jūs dosiet iespēju kopienas locekļiem uzņemties vadošo lomu, ierosinot un balsojot par to, kam, pēc kopienas domām, būtu jāpiešķir publiskais finansējums. Process ietver virkni vadītu sanāksmju un konsultāciju tiešsaistē un klātienē, kurās iedzīvotāji un ieinteresētās puses apspriež, iesniedz un balso par klimata projektiem.

Panākumu atslēga ir pārredzama saziņa un sūdzību izskatīšanas process, kā arī tāda modeļa izveide, kas ir piemērots jūsu konkrētajai kopienai. Vēl viens būtisks solis ir tehniskās darba grupas izveide, nodrošinot, ka gala izvēlētie projekti ir īstenojami un reālistiski.



NODERĪGI PADOMI

Piemēram, Lisabonā diskusijās un debatēs piedalās klātienē, bet balsošana un priekšlikumu iesniegšana notiek tiešsaistē.

ATSAUCES

[Kas ir līdzdalības budžets?](#) (Skotijas valdība)

Portāls [Līdzdalības budžeta izmaiņu teorija](#) ir rīks, kas var palīdzēt jums saprast, kā līdzdalības budžets var novest pie iedzīvotājiem, kopienām un valdībai vēlamajām pārmaiņām.

[Mītu kļiedēšana par līdzdalības budžeta veidošanu](#) (ESAO)



Laiks



Nepieciešamais laiks ir atkarīgs no zaļajam līdzdalības budžetam piešķirtā budžeta apjoma, dalībnieku skaita un projektu sarežģītības. Parasti process var ilgt vairākus mēnešus.



Prasmes



Vēlama iepriekšēja pieredze un zināšanas dažādās disciplīnās (piemēram, komunikācijā, informēšanā un iesaistīšanā, vides ilgtspējā, pilsētu ekonomikā un finansēs, politikā un pārvaldībā, projektu vadībā). Ja jums pašiem nav šo prasmju, visticamāk, jums būs jāmeklē kvalificēti eksperti un jāveido partnerības ar ārējām organizācijām .



Resursi



Lai īstenotu zaļo līdzdalības budžetu, jums būs jāiegulda ievērojami ekonomiskie resursi un laiks. Finansējums, ko nolemjat ieguldīt, var atšķirties. Vēl viens būtisks ieguldījums ir spēcīga politiskā griba.

SAGAIĀMIE REZULTĀTI / IZNĀKUMI

- ★ Mazināta plaisa starp iestādēm un iedzīvotājiem, lai panāktu taisnīgu pāreju, iekļaujot iedzīvotāju prioritātes izraudzītajos un īstenotajos projektos.
- ★ Paaugstināta pārredzamība, efektivitāte un uzticēšanās iestādēm.
- ★ Lielāka sabiedrības izpratne par klimata pārmaiņām.
- ★ Lielāka iedzīvotāju apmierinātība ar pašvaldības/reģionālo politiku.
- ★ Vietējo iedzīvotāju attieksmes maiņa pret ilgtspēju.

IESPĒJAMIE IEROBEŽOJUMI UN ŠĶĒRŠĻI

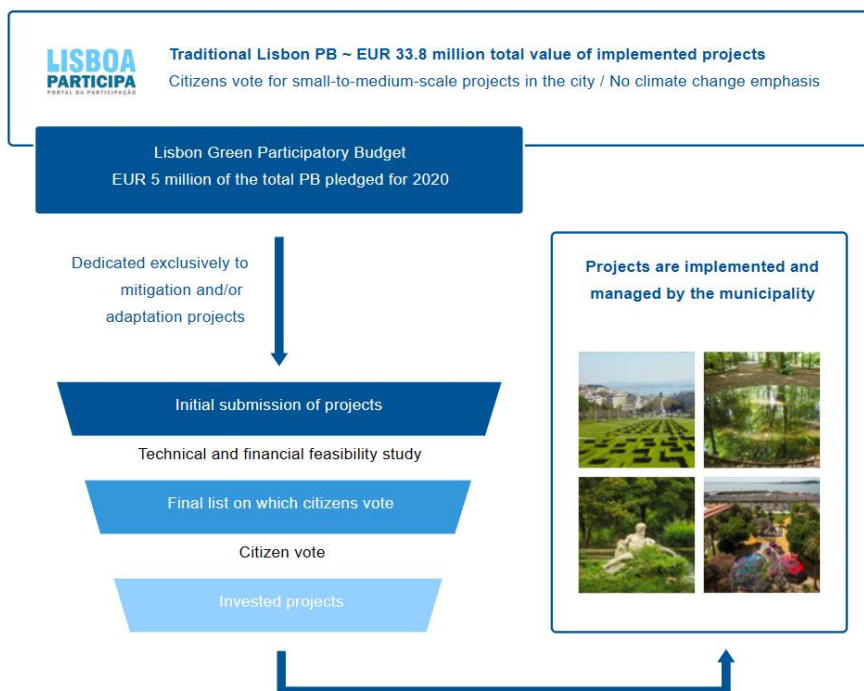
Atkarībā no jūsu zaļā līdzdalības budžeta lieluma un tvēruma jums var būt nepieciešami specializēta profila eksperti, piemēram, projekta vadītājs, līdzdalības procesu eksperts, urbānās ekonomikas eksperts, komunikācijas un/vai informēšanas koordinators, novērtēšanas speciālists.

Kvalitatīvas informācijas vākšana par ierosināto risinājumu efektivitāti var būt sarežģīta.

Lai uzraudzītu un novērtētu pieņemto risinājumu pozitīvo ietekmi, ir nepieciešami atbilstoši resursi un ilgtermiņa apņemšanās.

PIEMĒRI

- ★ **LISABONA:** 15 % no Lisabonas jau esošās līdzdalības budžeta veidošanas platformas līdzekļiem (vairāk nekā 33 miljoni eiro) ir paredzēti tikai pielāgošanās klimata pārmaiņām un to seku mazināšanas projektiem (aptuveni 5 miljoni eiro). Līdz šim iedzīvotāji ir nolēmuši finansēt tādus projektus kā veloceļi, koku stādīšana siltuma salas efekta samazināšanai, kā arī ūdens uztveršana un uzglabāšana.



- ★ **BOLONA - līdzdalības budžets 2023:** no 26. maija līdz 30. jūnijam ir iespējams balsot par sev tīkamāko no 43 Boloņas iedzīvotāju ierosinātajiem projektiem. Visi projekti ir izstrādāti, lai sasniegtu mērķus, kas izvirzīti "Boloņas klimata misijā", ar kuru pilsēta apņemas līdz 2030. gadam panākt klimatneitralitāti.

Katras apkaimes projekts, kas iegūs visvairāk balsu, tiks finansēts un īstenots, pateicoties pašvaldības investīcijām 500 000 eiro apmērā katrai apkaimei, kopā 3 miljoni eiro sešiem uzvarētāju projektiem. Balsot var Boloņas pašvaldībā dzīvojošie pilsoņi, kas sasnieguši sešpadsmit gadu vecumu, kā arī nerezidenti, kas pašvaldības teritorijā strādā, mācās vai darbojas kā brīvprātīgie, kā arī ārvalstnieki un bezvalstnieki, kas dzīvo, strādā, mācās vai darbojas kā brīvprātīgie Boloņas pašvaldības teritorijā.

"Slēptais dārzs" ir stāsts par līdz šim vislielāko balsotāju aktivitāti saņēmušo Lisabonas līdzdalības budžeta projektu - iniciatīvu, kuras mērķis ir saglabāt apdraudētu zaļo teritoriju un pārvērst to par publisku telpu.



08 PRAKSES KOPIENAS

Prakses kopienas, kas pievēršas klimata pārmaiņām, ir organizētas cilvēku grupas, kurām ir kopīgas intereses un kuras vēlas koordinēt centienus, lai sasniegtu kopīgus mērķus. Prakses kopienas parasti veido dažādu jomu ekspertus, kā arī kopienas locekļus, kuri ir tieši ietekmēti vai vēlas rīkoties.

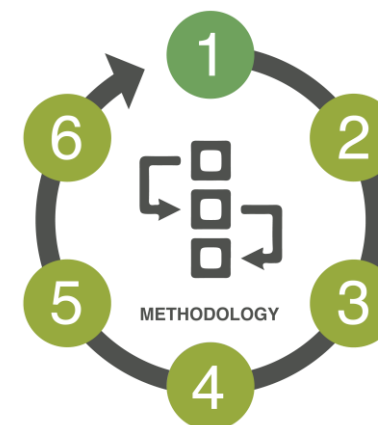
Tiek uzskatīts, ka, daloties zināšanās, mācoties viena no otra, uzlabojot prasmes un veicinot vispārējās zināšanas, uz klimatu orientētas prakses kopienas veicina inovatīvas un radošas prakses izstrādi, attīstību un turpmāku parnesi.

Tādējādi prakses kopienas var būt konkrēts rīks, lai ietekmētu politikas lēmumus un finansējumu, kā arī veidotu projektu un iniciatīvu apvienības un partnerības.

KĀ TAS DARBOJAS

Lai prakses kopienas būtu veiksmīgas, tām ir jābūt aktīvām. Tāpēc viens no elementiem, kas ir panākumu pamatā, ir pareizas labvēlīgas vides izveide, lai biedri varētu izlemt, kas ir svarīgi, un saņemt to, kas biedriem ir nepieciešams un noderīgs. Galu galā veiksmīga prakses kopiena ir tāda, kurā zināšanu un sadarbības plūsma ir efektīva un rezultāti ir organiski, nevis izstrādāti pēc priekšrakstiem.

Prakses kopienas var izpausties dažādos veidos, piemēram, kā klātienes tikšanās, sociālo tīklu grupas, diskusijas un dialogi, sadarbība projektos, interešu aizstāvības kampaņas, tīmekļa semināri, grupu pasākumi utt. Veiksmīga prakses kopiena ir tāda, kurā tās dalībnieki spēcīgi izjūt kopības, cieņas un uzticības sajūtu, nevis koncentrējas uz kādu konkrētu saziņas veidu.



NODERĪGI PADOMI

Pastāv vairākas vispāratzītas sabiedrisko organizāciju formas, kurām var būt vadošā loma, lai palielinātu ieinteresēto pušu līdzdalības līmeni pielāgošanās plāna īstenošanā: piemēram, prakses kopienas, dzīvās laboratorijas, inovāciju kopienas, novērošanas centri, daudzu ieinteresēto personu partnerības un mācību un rīcību alianses.

ATSAUCES

ES un JRC [prakses kopienas rokasgrāmata](#)

Šeit varat iepazīties ar rakstu par [prakses kopienām un klimata pārmaiņām](#).



Laiks



Īstenošanas laiks var būt ļoti dažāds, sākot no vismaz dažām nedēļām līdz pat vairākiem gadiem. Ideālā gadījumā prakses kopienas galu galā kļūst pašorganizētas, pateicoties to dalībnieku radītajai uzticībai un apņēmībai.



Prasmes



Prakses kopienām, kas koncentrējas uz pielāgošanos klimata pārmaiņām, nepieciešama iepriekšēja pieredze un zināšanas par klimata zinātnes un politikas, iedzīvotāju un ieinteresēto personu iesaistīšanas, veicināšanas un sistēmiskās domāšanas saskares punktiem.



Resursi



Nepieciešamie resursi un ieguldījumi var atšķirties atkarībā no jūsu prakses kopienas darbības jomas un lieluma. Lai nodrošinātu kopienas ikdienas darbību un vadību, ir jānodrošina atbilstoši cilvēkresursi un ekonomiskie resursi.

SAGAIĀMIE REZULTĀTI / IZNĀKUMI

- ★ Kopienas veidošana un lielāka iesaistīšanās.
- ★ Sadarbība starp iedzīvotājiem un organizācijām (arī iekšēji).
- ★ Zināšanu apmaiņa un attīstība.
- ★ Kopīgas vērtības radīšana un orientācija uz līdzcilvēkiem veicina inovāciju, attīstību un jaunu ideju atklāšanu.

IESPĒJAMIE IEROBEŽOJUMI UN ŠĶĒRŠĻI

Sasniedzamība: prakses kopienai ir efektīvi jāiesaista plaša ieinteresēto pušu auditorija. Noteikti izstrādājat komunikācijas stratēģiju, lai mazinātu ierobežotas sniedzamības risku.

Daudzveidība: ir svarīgi veikt visus iespējamus pasākumus, lai nodrošinātu dažādu perspektīvu un zināšanu pārstāvību.

Ilgspēja: prakses kopienas darbības resursi var būt īslaicīgi vai pilnīgi vai daļēji brīvprātīgi. Lai nodrošinātu tās ilgspēju, ir svarīgi jau sākumā domāt par finansējumu un organizatorisko ilgspēju.

09 STIMULĒJOŠI VPI

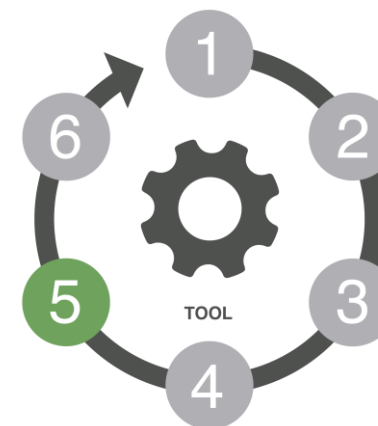
Vides politikas instrumenti (VPI) ir stimuli, kas izstrādāti un īstenoti, lai pielāgotu individuālus lēmumus kopīgiem mērķiem. VPI tradicionāli iedala cenu noteikšanas instrumentos (piemēram, ūdens tarifi), vides nodokļos un nodevās, subsīdijās (par produktiem un pakalpojumiem), tirdzniecībā (piemēram, tirgojamas atļaujas piesārņojumam vai ūdens ieguvei, kompensācijas mehānismi, maksājumi par vides pakalpojumiem) un brīvprātīgās vienošanās un riska pārvaldības shēmās (apdrošināšana vai atbildības shēmas). Tie ir izmantoti dažādās vides politikas jomās.

Emisiju tirdzniecības sistēmas ir izstrādātas klimata pārmaiņu mazināšanas politikas ietvaros, un VPI ir izmantoti arī gaisa kvalitātes, pielāgošanās klimata pārmaiņām un enerģētikas politikā. Energoefektivitātes uzlabošanai ir piemēroti politikas instrumenti, enerģijas nodokļi un noteikumi par minimālo energoefektivitātes un enerģijas taupīšanas līmeni.

KĀ TAS DARBOJAS

Kā šis rīks darbojas, ir atkarīgs no tā, kurš VPI ir vispiemērotākais risināmajam jautājumam vai kura VPI kombinācija būtu visefektīvākā, lai sasniegtu izvirzītos mērķus. Piemēram, ūdenssaimniecības nozarē visbiežāk izmantotie VPI ir tarifi, nodokļi un nodevas, taču plaši tiek piemērotas arī subsīdijas un sadarbības shēmas.

Ieinteresēto personu līdzdalība un sabiedrības līdzdalība kopumā ir būtiski elementi, lai palielinātu VPI vispārējo pieņemšanu un motivētu līdzdalību. Sabiedrības līdzdalības nozīme var būt mazāka gadījumos, kad VPI kā tāds vai konkrētais risinājums, ko VPI vēlas veicināt, jau ir guvis sabiedrības (sociālo) piekrišanu.



ATSAUCES

[Uzvedības izmaiņu ekonomisko stimulu](#) apraksts Climate-ADAPT.

FP7 finansētajā projektā [WEATHER](#) sniegts pārskats par iespējamiem transporta pielāgošanās stimuliem un to potenciālo ietekmi.

Pārskats par ekonomiskajiem instrumentiem, kas tiek piemēroti ūdenssaimniecības nozarē, un atsauces uz gadījumu izpēti ir sniegtas ES finansētajā projektā [EPI-Water](#).



Laiks



VPI izstrāde un īstenošana var ilgt no viena līdz pieciem gadiem. VPI parasti ir ilgtermiņa pasākumi. Tomēr to darbības laiku bieži vien nosaka politikas sistēma, spēkā esošie tiesību akti un sabiedrības atbalsts.



Prasmes



Ļoti svarīga ir pieredze politikas, juridiskajos un ekonomiskajos aspektos.



Resursi



Runājot par VPI izmaksām, var nošķirt tiešās izmaksas (piemēram, nodokļu maksāšanas izmaksas) un darījumu izmaksas (piemēram, laika un naudas izmaksas, kas saistītas ar nokļūšanu tirgū, pircēja vai pārdevēja atrašanu, sarunām un atgriešanos). Darījuma izmaksas var būt saistītas arī ar nepieciešamo papildu uzraudzību.

SAGAIĀMIE REZULTĀTI / IZNĀKUMI

- ★ Uzlabot esošo politikas sistēmu, stimulējot, nevis uzspiežot izmaiņas paradumos, kas var veicināt pielāgošanos. VPI var stimulēt paradumu maiņu, izmantojot stimulus vai šķēršļus, mainīt nosacījumus, lai veicinātu ekonomiskos darījumus vai samazinātu risku.
- ★ Labāks sociālais sloga sadalījums, lai sasniegtu vēlamo mērķi. VPI var palielināt ieņēmumus, un tāpēc tie var būt piemēroti pielāgošanās pasākumu finansēšanai.

IESPĒJAMIE IEROBEŽOJUMI UN ŠĶĒRŠĻI

Organizācija, atbilstošs tiesiskais regulējums, lai sniegtu atbalstu. Iespējamie trūkumi var būt saistīti ar vienlīdzības jautājumiem, jo tie ietekmē dažādus dalībniekus vai sociālās grupas ne vienmēr progresīvā veidā.

Jauns sadales mehānisms var palielināt ekonomisko efektivitāti, bet tas var radīt augstas sarunu un izpildes izmaksas, tāpēc vienkāršāki sadales mehānismi varētu būt vēlamāki. Starptautības izmaksas var būt augstas, tādējādi ierobežojot šo pasākumu efektivitāti.

10 SABIEDRISKĀ ZINĀTNE

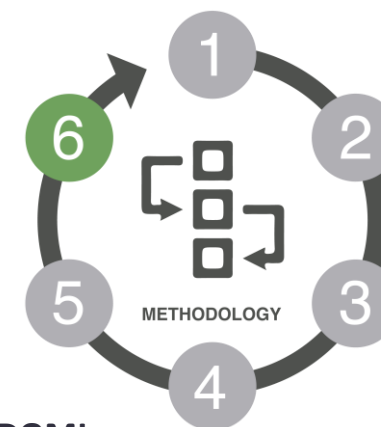
Sabiedriskā zinātne ir zinātniskās pētniecības veids, kurā datu vākšanā un analizē piedalās cilvēki vai zinātnieki, kas nav profesionāļi. Tas ir veids, kā iegūt datus no iedzīvotājiem un sadarbībā ar viņiem, kā arī veikt pētījumus, līdzdarbojoties un sadarbojoties.

Kā rīks tas dod iespēju iedzīvotājiem aktīvi piedalīties zinātniskajā pētniecībā un var ietvert tehnoloģiju un citu resursu izmantošanu. Tas var ietvert datu vākšanas rīku (piemēram, lietotņu, sensoru), tiešsaistes resursu un apmācības nodrošināšanu vai piekļuvi zinātniskajam aprīkojumam vai datubāzēm.

KĀ TAS DARBOJAS

Sabiedriskā zinātne kā metodoloģija ietver strukturētu pieeju iedzīvotāju iesaistīšanai zinātniskajos pētījumos, bieži vien izmantojot zinātnieku un sabiedrības sadarbības partnerību. Tā ietver standartizētu datu vākšanas, kvalitātes kontroles un analīzes protokolu izmantošanu, kā arī iespēju iedzīvotājiem iesaistīties zinātnisko lēmumu pieņemšanā un rezultātu apspriešanā.

Lai to īstenotu, vispirms ir jāatrod projekts, jānedefinē tā ietvars un jāatrod dalībnieku komanda vai grupa, kas ir ieinteresēta piedalīties pilsoniskajā zinātnē. Pēc tam, iespējams, būs nepieciešama dalībnieku apmācīšana. Piemēram, dalībniekiem bieži tiek nodrošināta zināma apmācība par to, kā vākt un reģistrēt datus, un viņi var saņemt norādījumus, kā izmantot specializētu aprīkojumu vai programmatūru. Atbilstoši jūsu projekta mērķiem, uzdevumiem un instrukcijām jūs arī nodrošināsiet datu vākšanu, dažkārt izmantojot tiešsaistes platformas vai mobilās lietotnes. Šos datus analizē vai nu paši dalībnieki, vai profesionāli zinātnieki, un pēc tam iegūtie secinājumi var tikt publicēti un/vai izmantoti politikas lēmumu pieņemšanai.



NODERĪGI PADOMI

Sabiedriskās zinātnes projekti bieži vien ietver informēšanu un saziņu ar sabiedrību, tostarp dalīšanos ar iegūtajiem rezultātiem un sabiedrības mudināšanu iesaistīties projektā.

ATSAUCES

[Sabiedriskās zinātnes loma Eiropas Zaļajā kursā](#)

[Rokasgrāmatā](#) sabiedriskajā zinātnē (Tweddle et al. 2012) ir sīkāk aprakstīti resursi, kas nepieciešami, lai izveidotu un vadītu sabiedriskās zinātnes projektu.



Laiks



Katra sabiedriskās zinātnes projekta īstenošanas laiks var atšķirties atkarībā no tā apjoma, sarežģītības un pieejamajiem resursiem. Dažu sabiedriskās zinātnes projektu īstenošana var aizņemt dažus mēnešus, bet citu pabeigšana var prasīt vairākus gadus.



Prasmes



Sabiedriskajā zinātnē var piedalīties ikviens neatkarīgi no izglītības līmeņa. Tomēr bieži vien ir nepieciešama apmācība un pastāvīgs, regulārs atbalsts. Turklāt ir svarīgi, lai dalībniekiem būtu pieejami vajadzīgie rīki vai tehnoloģijas datu vākšanai un iesniegšanai.



Resursi



Jūsu iniciatīvas efektīvai īstenošanai būs nepieciešami vairāki resursi, piemēram, tīmekļa vietne, tiešsaistes datubāze un esošās tehnoloģijas, atbalsts, norādījumi vai specializētas mērīšanas iekārtas. Sadarbība ar tehnoloģiju piegādātājiem vai atvērtā koda programmatūras izmantošana var padarīt izmaksas pieņemamākas.

SAGAI DĀMIE REZULTĀTI / IZNĀKUMI

- ★ Nodrošināt pētniecības datus, ko zinātnieki var izmantot savos pētījumos.
- ★ Zinātniskās līdzdalības pētniecība.
- ★ Vides mainīgo lielumu pastiprināts monitorings.
- ★ Lielāka zinātniskā pratība un sabiedrības iesaiste zinātnē.

IESPĒJAMIE IEROBEŽOJUMI UN ŠĶĒRŠĻI

Svarīga ir vēlme mācīties un sekot norādījumiem, kā arī interese par konkrēto pētāmo tēmu.

Sabiedrības zinātnieku iesaiste ir jāpapildina ar rūpīgi plānotu apmācību programmu.

Citi iespējamie šķēršļi ir piekļuve tehnoloģijām, zināšanu trūkums, nepieciešamais laiks, finansējuma vajadzības un kultūras šķēršļi.

Atsauces

[1] Massimo Cattino un Diana Reckien (2021). Vai sabiedrības līdzdalība veicina vērienīgāku un pārveidojošāku vietējo klimata pārmaiņu plānošanu? *Current Opinion in Environmental Sustainability*: Volume 52. <https://doi.org/10.1016/j.cosust.2021.08.004>

[2] ANO Attīstības programma (2022). Politikas kopsavilkums: pielāgošanās uzraudzība un Glāzgovas Šarmelšeihas programmas nozīme valsts sistēmu veidošanā. [Pieejams tiešsaistē](#) [pēdējā piekļuve - 2023. gada jūnijā].



Atgriezeniskās saites aptauja

Šī rokasgrāmata ir pastāvīgs dokuments. Mēs esam ļoti ieinteresēti saņemt atsauksmes no lasītājiem, lai uzlabotu šo dokumentu un padarītu to maksimāli noderīgu reģioniem un vietējām kopienām. Jūs varat mums palīdzēt, atbildot uz īsu [atsauksmju aptauju](#).



Funded by
the European Union

Atruna

Izplatītie rezultāti atspoguļo tikai autoru viedokli, un Eiropas Komisija nav atbildīga par informācijas iespējamo izmantošanu.

Iepriekš publicēts materiāls un citu autoru darbs ir pienācīgi citēts.

Atkārtota izmantošana ir atļauta ar nosacījumu, ka tiek norādīts avots un netiek pārveidota dokumenta sākotnējā nozīme vai vēstījums.

Eiropas Komisija nav atbildīga par jebkādam sekām, kas izriet no atkārtotas izmantošanas. Eiropas Komisijas dokumentu atkalizmantošanas politiku īsteno ar Komisijas 2011. gada 12. decembra Lēmumu 2011/833/ES par Komisijas dokumentu atkalizmantošanu (OV L 330, 14.12.2011., 39. lpp.).

Visi attēli © Eiropas Savienība, ja vien nav norādīts citādi. Attēlu avoti: © goodluz, # 25227000, 2021. Avots: Stock.Adobe.com. Ikonas © Flaticon - visas tiesības aizsargātas.