

Deze handleiding is een levend document. U kunt ons helpen de handleiding te verbeteren door deze korte enquête in te vullen.



EUROPEAN UNION



EU
MISSIONS

ADAPTATION TO CLIMATE CHANGE



Betrokkenheid van belanghebbenden en burgers bij klimaatadaptatie: Een doe- het-zelf-handleiding

Doe-het-zelf-handleiding voor het mobiliseren en betrekken van belanghebbenden en burgers bij de planning en uitvoering van klimaatadaptatie

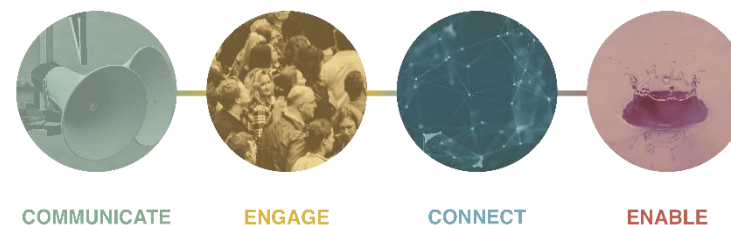
Inleiding

Hoe kun je de planning voor klimaatadaptatie verbeteren met krachtige strategieën om belanghebbenden¹ te betrekken en burgers te mobiliseren? Hoe kun je ervoor zorgen dat de plannen gesteund zullen worden zodat ze effectieve aanpassingsmaatregelen voor de lange termijn garanderen? Als deze vragen u momenteel bezighouden, dan bent u niet de enige. De meeste regionale en lokale overheden zijn op zoek naar oplossingen voor deze problemen, en dat is terecht: belanghebbenden en burgers vormen de ruggengraat van een succesvolle adaptatieplanning en -uitvoering.

Uw klimaatadaptatieplan kan dan nog zo doordacht zijn, wetenschappelijk robuust en op gegevens gebaseerd, als het niet wordt geaccepteerd en gesteund door belanghebbenden en burgers, zal het niet zijn volledige potentieel bereiken, zowel in de planning als in de uitvoering.

Doelstellingen en toepassingsgebied

Deze handleiding is bedoeld voor gebruik door regionale en lokale overheden en is geproduceerd als onderdeel van het EU Mission Implementation Platform for Adaptation to Climate Change (MIP4Adapt). De handleiding biedt een leidraad voor het betrekken van belanghebbenden en burgers bij de zes belangrijkste stappen van het planningsproces voor aanpassing aan klimaatverandering, zoals beschreven in de [Regional Adaptation Support Tool \(RAST\)](#).



¹ Een belanghebbende (*stakeholder*) is elke persoon of groep die invloed heeft of wordt beïnvloed door je plan voor klimaatadaptatie. In de praktijk betekent dit iedereen die beïnvloed kan worden door de uitdagingen en kansen die klimaatverandering met zich meebrengt, alsook actoren die de capaciteit hebben om relevante acties uit te voeren.

Het presenteert beproefde tools en methoden die je kunnen helpen om een geïntegreerde maatschappelijke aanpak te hanteren waarbij niemand wordt achtergelaten. De handleiding is conceptueel gebaseerd op vier elementen: **communiceren, betrekken, verbinden en in staat stellen (actie)**.

Het beschouwt ze als onderling verbonden elementen om belanghebbenden en burgers te mobiliseren en collectief begrip, engagement en actie aan te moedigen (zie Kader 1 voor meer details).

Kader 1: COMMUNICEREN-BETREKKEN-VERBINDEN-IN STAAT STELLEN

Sleutelementen voor succes om belanghebbenden en burgers effectief en samen te mobiliseren en te betrekken:

- COMMUNICEREN naar/met een breed scala aan belanghebbenden en burgers die overweldigd kunnen zijn door de hoeveelheid informatie die ze op regelmatige basis ontvangen
- een breed spectrum van organisaties en individuen BETREKKEN
- belanghebbenden en burgers VERBINDEN met besluitvormers om overleg over beleid en maatregelen te vergemakkelijken
- belanghebbenden en burgers IN STAAT STELLEN om collectief en individueel actie te ondernemen.

Waarom moet je belanghebbenden en burgers betrekken en mobiliseren?

Er zijn sterke aanwijzingen dat publieke inspraak kan leiden tot ambitieuzere en meer transformatieve klimaatadaptatieplanning en -uitvoering ^(Ref1).

Als regionale of lokale overheid kunt u een cruciale rol spelen bij het vergroten van het bewustzijn en het begrip van belanghebbenden en burgers over de kwetsbaarheden, risico's en kansen van het klimaat alsook hun betrokkenheid bij mogelijke maatregelen om hiermee om te gaan. Dit kan op zijn beurt de uitvoering vergemakkelijken, inclusief gedragsverandering.

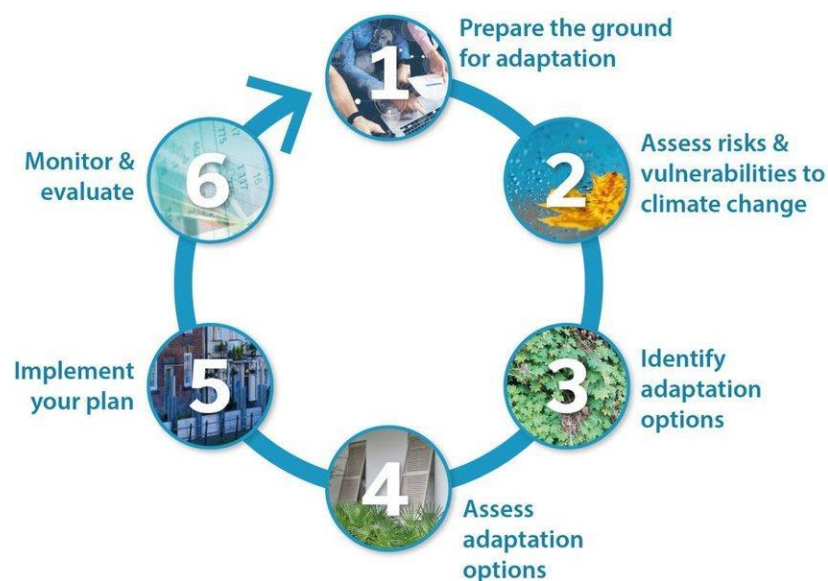
Door uw belanghebbenden en burgers te betrekken, kunt u uw plannen voor aanpassing aan klimaatverandering volgende eigenschappen geven:

- **Relevant:** Hoewel er al veel bekend is over de gevoeligheid van menselijke en natuurlijke systemen voor klimaatverandering, kunnen belanghebbenden en burgers belangrijke lokale inzichten, kennis en ervaringen delen. Bovendien kunnen zij het beste inschatten wat hun eigen aanpassingsvermogen is: hun vermogen om zich aan te passen aan mogelijke schade, kansen te benutten of te reageren op de gevolgen. Veel belanghebbenden zullen waarschijnlijk ook verantwoordelijk zijn voor de uitvoering van acties die uit het plan voortvloeien, dus zij zullen waarschijnlijk goed op de hoogte zijn van operationele kwesties en de inzet ervan.

- **Geloofwaardig:** Als je klimaatadaptatieplan geloofwaardig, consistent en betrouwbaar moet zijn, dan is het belangrijk dat het wordt geïnformeerd vanuit de basis en niet alleen van bovenaf wordt opgelegd.
- **Legitiem:** Door de input en validatie van het klimaatadaptatieplan door belanghebbenden en burgers te waarborgen, is de kans groter dat het plan door iedereen als eerlijk, proportioneel en rechtvaardig wordt gezien.
- **Gezamenlijk acceptatie:** Door je plan samen met belanghebbenden en burgers te ontwikkelen, zorg je ervoor dat het gemeenschappelijk wordt gedragen en stimuleer je iedereen om een rol te spelen bij de uitvoering ervan.
- **Begrip:** Door belanghebbenden en burgers bij elke stap van de adaptatieplanningscyclus te betrekken (bv. bij het definiëren van klimaatkwetsbaarheden en -risico's, het identificeren en prioriteren van adaptatieopties en het ontwikkelen van uitvoeringsplannen) worden de doelstellingen van het plan, de kwesties waarop het zich richt en de manier waarop deze worden aangepakt beter bekend en begrepen.

Wanneer betrek en mobiliseer je stakeholders en burgers bij je aanpassingsplannen, en hoe?

Deze handleiding helpt u na te denken over wanneer en hoe u het meest effectief en efficiënt belanghebbenden en burgers kunt betrekken bij en mobiliseren voor uw klimaatadaptatieplanningscyclus. De handleiding gaat in op de stapsgewijze RAST-cyclus en geeft uitleg over specifieke acties en tools die u bij elke stap kunt gebruiken.



Het betrekken van belanghebbenden en burgers kan helpen om conflicten te verminderen, vertrouwen op te bouwen, draagvlak voor de genomen besluiten te creëren, een collectief publiek mandaat voor klimaatadaptatiestrategieën en -plannen op te bouwen en collectief begrip te bevorderen. Dit verhoogt de kans dat belanghebbenden en burgers de aanpassingsdoelstellingen en de uitvoering van gerelateerde acties zullen steunen.

De volgende tabel geeft een overzicht van de belangrijkste punten in de aanpassingsplanningscyclus waar er een duidelijke gelegenheid is om inbreng van belanghebbenden en/of validatie te vragen, en om met burgers te overleggen of hun mobilisatie en gedragsverandering te ondersteunen.

Er wordt een onderscheid gemaakt tussen belanghebbenden die betrokken kunnen zijn bij sector-specifieke of sectoroverschrijdende activiteiten en burgers waarop men zich kan richten via meer generieke benaderingen.

Tabel 1: Voorbeelden van participatieve activiteiten in elke stap van de RAST-cyclus

Planningscyclus voor aanpassing	Voorbeelden van acties voor belanghebbenden	Voorbeelden van acties voor burgers
Stap 1 – leg de basis voor klimaat aanpassing	<ul style="list-style-type: none"> • Ontwikkel een strategie voor duurzame betrokkenheid • Ontwikkel een praktijkgemeenschap die geraadpleegd en/of betrokken wordt bij alle volgende stappen (met speciale aandacht voor uitvoering) 	<ul style="list-style-type: none"> • Pas je communicatiestrategie aan • Voer een enquête uit naar de interesses/attitudes van burgers • Richt een burgervergadering op die geraadpleegd en/of betrokken wordt bij alle volgende stappen (met bijzondere aandacht voor de uitvoering)
Stap 2 – beoordeel risico's en kwetsbaarheden voor klimaatverandering	<ul style="list-style-type: none"> • Identificeer en prioriteer, of valideer klimaatkwetsbaarheden en -risico's door thematische/sectorale focusgroepen of workshops of over thema's/sectoren heen door thematische/sectoroverschrijdende workshops. 	<ul style="list-style-type: none"> • Breng risico's en kwetsbaarheden van kwetsbare groepen beter in kaart in overlegprocessen • Vergroot het begrip of bewustzijn van burgers over klimaatkwetsbaarheden en -risico's te vergroten via gerichte communicatieactiviteiten (d.w.z. een voorlichtingscampagne)
Stap 3 - identificeer aanpassingsopties	<ul style="list-style-type: none"> • Identificeer en valideer (sector-specifieke of horizontale) aanpassingsopties via thematische/sectorale focusgroepen of workshops of thematische/sectoroverschrijdende workshops. 	<ul style="list-style-type: none"> • Raadpleeg burgers over de zichtbaarheid, geloofwaardigheid en legitimiteit van aanpassingsopties en hun bereidheid om ze te steunen
Stap 4 - evalueer aanpassingsopties	<ul style="list-style-type: none"> • Faciliteer de evaluatie en validatie van prioriteiten in aanpassingsopties met gebruik van overeengekomen criteria in thematische/sectorale focusgroepen of workshops of thematische/sectoroverschrijdende workshops. 	<ul style="list-style-type: none"> • Raadpleeg burgers over de prioritering van aanpassingsopties (bijv. via enquêtes onder burgers)
Stap 5 – voer je plan uit	<ul style="list-style-type: none"> • Creëer een stimulerende omgeving (bijv. coaching, stimulansen en ondersteuning) die de uitvoering van acties door belanghebbenden bevordert 	<ul style="list-style-type: none"> • Participatie van burgers in de ontwikkeling van gunstige condities om de aanpassingsmaatregelen uit te voeren.

Stap 6 - controleer en evalueer	<ul style="list-style-type: none">Betrek belanghebbenden bij de voortgangsrapportage over acties die worden uitgevoerd (ook door henzelf)	<ul style="list-style-type: none">Gerichte communicatieactiviteiten om te inspireren tot gedragsveranderingen die leiden tot meer veerkrachtZet burgerwetenschapsprogramma's op om de output en resultaten van aanpassingsmaatregelen op te volgen
---------------------------------	---	---

Stap 1: Leg de basis voor klimaataanpassing

Of je nu voorbereid bent om met een adaptatieplan te beginnen of al een eind gevorderd bent in de adaptatiecyclus, het is enorm nuttig om te weten welke belanghebbenden en burgers op welke manier een bijdrage kunnen leveren.

Maar hoe? En waar te beginnen? In dit hoofdstuk wordt beschreven hoe je **een mobilisatie- en betrokkenheidstrategie kunt** ontwikkelen voor elke stap van de adaptatieplanningscyclus. Je wordt aangemoedigd om te beginnen met het schetsen van een algemene strategie. Deze zal verder in detail worden uitgewerkt wanneer u de adaptatieplanning stapsgewijs uitvoert, d.w.z. al doende lerend terwijl u de RAST doorloopt en de verwachtingen van belanghebbenden en burgers op een evoluerende basis beheert.

Hoe uw mobilisatie- en betrokkenheidstrategie te ontwikkelen

Je **mobilisatie- en betrokkenheidstrategie** kan worden afgestemd op je lokale context door antwoord te geven op de volgende leidende vragen:

- WAAROM wilt u belanghebbenden en burgers betrekken?** Bijvoorbeeld, hoe verwacht u dat hun betrokkenheid en actieve participatie de resultaten van specifieke stappen in de adaptatieplanningscyclus kunnen verbeteren?
- WIE moet je betrekken** uit de publieke, private en vrijwilligerssector om:
 - Relevante en geloofwaardige input te verzamelen van alle belangrijke actoren met relevante kennis en ervaring uit de sectoren of gebieden waarop je klimaatadaptatieplan zich zal richten.
 - Ervoor te zorgen dat belangrijke belanghebbenden die de gevolgen van het plan kunnen ondervinden, zoveel mogelijk bij de ontwikkeling van het plan zijn betrokken.
 - Eigenaarschap en begrip te creëren bij degenen die verantwoordelijk zijn voor of betrokken zijn in de uitvoering van het plan.

Bij het in kaart brengen van de belanghebbenden en het analyseren van hun netwerk is het nuttig om rekening te houden met individuele ambities en onderlinge relaties. Op [Climate-ADAPT](#) kun je richtlijnen vinden voor het vormgeven van de betrokkenheid van belanghebbenden. Je kan ook gebruik maken van andere, al lopende, participatieprocessen door mogelijke synergieën met vergelijkbare activiteiten te activeren.

De [RESIN gids](#) voor het betrekken van belanghebbenden verdeelt de analyse van belanghebbenden in drie stappen:

- i) Identificatie van belanghebbenden (door middel van het in kaart brengen van belanghebbenden - [zie beschrijving in de bijlage](#))
- ii) Categorisering van belanghebbenden (bijv. met behulp van een [invloed-belangenmatrix](#)); en
- iii) Analyse van de relaties tussen belanghebbenden (zie [inleidende richtlijnen voor sociale netwerkanalyse](#)).

Door de mate van interesse en invloed van verschillende belanghebbenden te analyseren, kun je vaststellen wie er baat bij zou hebben om volledig te worden betrokken bij de ontwikkeling van je strategie (die bijvoorbeeld informatie van en naar de rest van de bevolking kunnen communiceren), of wie je alleen hoeft te informeren.

- **HOEVEEL wordt er van belanghebbenden en burgers gevraagd** (bijv. wat is het [verwachte participatieniveau](#)) om te helpen bij het identificeren en prioriteren van klimaatkwetsbaarheden, risico's en aanpassingsopties en **WAT krijgen ze ervoor terug?** Dit is belangrijk omdat **het goed managen van de verwachtingen** van de betrokken belanghebbenden en burgers (met name hun doelstelling, rol en aspiratie) cruciaal is voor het succes van een participatief proces.

Om een impact op lange termijn te creëren, heb je een duurzame mobilisatie- en engagementstrategie nodig die gesteund is op een duidelijk gestructureerd participatieproces. Hierover nadenken zal je helpen om middelen spaarzaam in te zetten en een echt gemeenschapsgevoel te creëren. Je kan identificeren welke aspecten interessant zijn voor je belanghebbenden of burgers en wat ze terugkrijgen van hun deelname. Dit helpt je niet alleen om je strategie te verfijnen, maar ook om de verwachtingen van de betrokken partijen te managen.

- Wat zijn de **benodigde middelen** en wat is de **verwachte duur** van elk participatieproces (**HOEVEEL en HOE LANG**)?

De mobilisatie- en betrokkenheidstrategie zou idealiter moeten voortbouwen op een **routekaart van participatieve activiteiten** die de hele RAST-cyclus bestrijkt en die verder moet worden uitgewerkt voor de specifieke stap waarmee u te maken hebt. Deze routekaart moet duidelijk gecommuniceerd worden naar uw belanghebbenden en burgers.

Er zijn veel populaire en beproefde participatieve tools en technieken, maar ook meer innovatieve benaderingen. De keuze van de methoden zal afhangen van uw specifieke doelstellingen (zie [tabel 1](#)) en focus (bijv. informatie-uitwisseling, gezamenlijke analyse, wederzijds leren, collectieve besluitvorming of verdere betrokkenheid van belanghebbenden). Professionele begeleiding bij het ontwerp en de uitvoering van de participatieve routekaart kan nuttig zijn om u te helpen de doeltreffendheid van het proces te vergroten.

Een extra aandachtspunt is **hoe je je communicatiestrategie het beste kunt afstemmen** op je mobilisatie- en engagementactiviteiten. Wellicht heb je communicatie-experts binnen je team die een robuuste communicatiestrategie kunnen opstellen (d.w.z. het identificeren van boodschappen, doelgroepen en kanalen). Dit is essentieel om de ontwikkeling, uitvoering en monitoring van je klimaatadaptatieplan te ondersteunen, en dus moet je communicatie goed afgestemd zijn op de strategie voor het betrekken van belanghebbenden en burgers. Je zult echter rekening moeten houden met een aantal specifieke [kenmerken van communicatie over klimaatverandering](#), zoals aansluiten bij wat belangrijk is voor je publiek, het creëren van overtuigende verhalen of het gebruik van effectieve visuele communicatie.

Ondersteuning van de mobilisatie en betrokkenheid van uw belanghebbenden

[Praktijkgemeenschappen](#) (Communities of Practice of CoP's) zijn een goed voorbeeld van gevestigde maatschappelijke organisaties die een centrale rol kunnen spelen in het versterken van de participatie van belanghebbenden bij je adaptatieplan. Een CoP gericht op klimaatadaptatie is een georganiseerde groep mensen die een gemeenschappelijk belang in klimaatbestendigheid delen en hun inspanningen willen coördineren om gezamenlijke doelen te bereiken. Je kunt je eigen CoP opzetten om een ruimte te creëren voor onderling leren; dit is vaak gefocust op het delen van goede praktijken en het ondersteunen van de uitvoering en adoptie van adaptatieopties. Het [EU-JRC 'Community of Practice Playbook'](#) biedt gedetailleerde richtlijnen voor het runnen van een praktijkgemeenschap door aandacht te geven aan de belangrijkste factoren die hen kunnen laten floreren. MIP4Adapt heeft zijn eigen CoP om alle actoren te helpen ideeën uit te wisselen, te leren en te netwerken rond specifieke zaken van gemeenschappelijk belang.

De mobilisatie en betrokkenheid van uw burgers ondersteunen

Deliberatieve processen kunnen een gestructureerde dialoog bevorderen tussen beleidsactoren en burgers en u helpen om mensen te betrekken in de discussie die de gegevens over klimaatverandering misschien niet altijd begrijpen, die sceptisch staan tegenover mogelijke oplossingen, of die bezorgd zijn dat ze de gevolgen van klimaatverandering zullen ondervinden. Deliberatieve processen kunnen daarnaast lokale niveaus ondersteuning op maat bieden om de concrete behoeften van de meest kwetsbare groepen vast te stellen en zo bij te dragen aan [rechtvaardige veerkracht](#). Een voorbeeld: de [burgervergaderingen over het](#)

[Klimaat](#) betrekken een groep burgers van gemene leeftijd, geslacht en sociaaleconomische aspecten, om te leren, te overleggen en aanbevelingen te doen over klimaatgerelateerde prioriteiten. Deze aanbevelingen kunnen besluitvormers en andere belanghebbenden helpen om beter te begrijpen hoe burgers de belangrijkste uitdagingen zien en welke acties nodig zijn om klimaatbestendigheid op te bouwen.

Goede voorbeelden van burgervergaderingen over het klimaat: Beginnend met de [Ierse burgervergadering](#) in 2016, biedt een groeiend aantal Europese burgervergaderingen over het klimaat duidelijke voorbeelden van hoe een groep willekeurig geselecteerde burgers kan leren, in dialoog gaan, beraadslagen en duidelijke aanbevelingen en oplossingen kan aandragen om complexe uitdagingen op het gebied van klimaatverandering aan te pakken (er zijn verslagen beschikbaar met de aanbevelingen die voortvloeien uit burgervergaderingen in [Ierland](#), [Frankrijk](#), het [VK](#) en [Spanje](#)). Deze aanbevelingen zijn doorgegeven aan nationale parlementen ter informatie voor mogelijke politieke hervormingen: ze hebben bijvoorbeeld geleid tot een Klimaatactieplan in Ierland en een voorstel voor grondwetswijziging in Frankrijk om te garanderen dat de staat actie onderneemt tegen klimaatverandering. Er zijn [in Europa](#) verschillende andere burgervergaderingen over klimaatactie gehouden [op regionaal en lokaal niveau](#), met 's werelds eerste permanente burgervergadering over het klimaat die vanaf 3 februari 2023 in Brussel actief is.

Deze burgervergaderingen bieden een kader waarin burgers kunnen beraadslagen en inclusieve, rechtvaardige en breed gedragen aanbevelingen kunnen doen die beleidsveranderingen kunnen sturen. Wat de beschikbare middelen betreft, heeft het Europese kennisnetwerk voor burgervergaderingen over het klimaat gedetailleerde [richtlijnen](#) opgesteld voor verschillende aspecten met betrekking tot hun ontwerp en de voorbereiding, uitvoering en evaluatie ervan. Daarnaast biedt het [Climate Citizens' Assemblies project](#) duidelijk advies en inzichten over drie fasen van een burgervergadering voor het klimaat (d.w.z. voorbereiding, uitvoering en politieke follow-up). Deze bouwen voort op de ervaring en lessen die zijn geleerd van succesvolle nationale burgervergaderingen voor het klimaat in heel Europa (zie kader links).

Stappen 2, 3 en 4: Identificeer en evalueer je klimaat-kwetsbaarheden, risico's en aanpassingsopties

Je kunt essentiële belanghebbenden en burgers raadplegen en gebruik maken van hun kennis en ervaringen voor volgende zaken:

- Valideren en aanvullen van een initiele document-gebaseerde analyse van de centrale **elementen in de kwetsbaarheids- en risico evaluatie**, zoals gevoeligheden, aanpassingsvermogen (organisatorisch vermogen en technische, financiële en ecosysteemcapaciteit) en blootstelling aan klimaatgevaren - zie [RAST](#) voor definities.
- De meest **relevante opties** identificeren en evalueren **om de resulterende klimaat- kwetsbaarheden, risico's en kansen aan te pakken**
- Hun collectieve begrip van motivaties, kernovertuigingen, zorgen, gevoelens en waarden met betrekking tot klimaatverandering vergroten.

Focusgroepen en **workshops** zijn fundamentele participatieve activiteiten voor het valideren en/of verzamelen van input voor identificeren en prioriteren van klimaat-kwetsbaarheden, risico's en/of aanpassingsopties. Deze kunnen worden georganiseerd als thema- of sectorspecifieke activiteiten of als thema- of sectoroverschrijdende activiteiten, waarbij de laatste ernaar streven om synergieën te identificeren, compromissen te sluiten en conflicterende belangen tussen thema's of sectoren te verzoenen.

Zowel focusgroepen als workshops stellen je in staat om kwalitatieve gegevens en diepgaande informatie te verzamelen over de percepties van mensen en kunnen zeer waardevol zijn om zowel individuele als collectieve zorgen, motivaties en overtuigingen te begrijpen. Het is hierbij cruciaal dat er een duidelijk doel wordt vooropgesteld in de discussie, dat de deelnemers relevant zijn voor de onderwerpen die worden besproken en dat de activiteiten worden gefaciliteerd op een manier die open en eerlijke communicatie aanmoedigt.

Er bestaan talloze beproefde participatieve methoden en instrumenten (zie bijvoorbeeld de [MSP-gids](#)) die kunnen worden gebruikt door focusgroepen of workshops om de kwetsbaarheids- en risicobeoordelingen te valideren of er verdere input aan te geven.

Voorbeelden van participatieve methoden:

- Voor het diagnosticeren en definiëren van doelstellingen en uitdagingen, en het vaststellen van een gemeenschappelijke basis: [visioning](#), [Pentagonaal Probleem](#), [participatief in kaart brengen](#), [studiekringen](#) en [cognitief in kaart brengen](#).
- Voor kennisuitwisseling, sociaal leren en co-creatie van nieuwe ideeën: [World Café](#), [Fish Bowl](#), rollenspel oefeningen en [Pro Action Café](#).
- Ter ondersteuning van besluitvorming en consensusvorming (d.w.z. betrokkenheid om actie te ondernemen): [geweldloze communicatie](#), [open forums](#), [rondetafelgesprekken](#), [regeneratieve dialogen](#) en [participatieve multicriteria-analyse](#).

Geen enkel instrument of methode is toepasbaar op alle situaties en doelstellingen. Daarom moet je, als je intern niet over de expertise beschikt, professionele begeleiding zoeken voor het ontwerpen en faciliteren van deze activiteiten om zo te garanderen dat de geplande doelstellingen bereikt worden.

Om een stimulerende omgeving te creëren, kan het nodig zijn om eerst de behoeften, motivaties, zorgen en overtuigingen van mensen over klimaatverandering en aanpassingsgedrag beter te begrijpen. Je kunt meer te weten komen over de overheersende waarden van je belanghebbenden en burgers door middel van enquêtes en vragenlijsten, sociale netwerkanalyse of technieken om impact in kaart te brengen en deze informatie daaropvolgend gebruiken om actie te ondernemen. [Burgeronderzoeken](#) (zie bv. het [Eurobarometeronderzoek](#) van de EC) zijn bijzonder nuttig om feedback te verzamelen, mensen en gemeenschappen bewust te maken en burgers te betrekken bij een reeks geïdentificeerde kwesties. Bovendien bevorderen deze onderzoeken transparantie en verantwoording door de stem van burgers te verzamelen, zodat deze kan worden meegenomen in het besluitvormingsproces. Je kunt de verzamelde gegevens uit burgeronderzoeken gebruiken om verbeterpunten in het ontwerp van je aanpassingsplan te identificeren, om datagestuurde beslissingen over beleid en programma's te nemen en om de mate van overeenstemming over een onderwerp te beoordelen. Specifieke burgeronderzoeken kunnen worden opgezet om bijvoorbeeld de identificatie en prioritering van klimaatkwetsbaarheden, risico's en aanpassingsopties te informeren en/of te valideren. Deze activiteit kan ook een stimulerende omgeving creëren voor de uitvoering van de geselecteerde aanpassingsopties.

Stap 5: Je plan uitvoeren

Als je in de voorgaande stappen van de ontwikkeling van je aanpassingsplan hebt gecommuniceerd met je belanghebbenden en burgers, kun je de zichtbaarheid, geloofwaardigheid en legitimiteit van het plan verder vergroten door hen te betrekken bij:

- Ontwikkeling van uitvoeringsplannen inclusief kosten voor de geselecteerde aanpassingsmaatregelen
- Identificatie van relevante financierings- en financieringsbronnen
- Ontwikkeling van beleidsuitvoeringsplannen.

Overlegprocessen zijn in deze stap vooral zinvol om een omgeving te creëren die de uitvoering van de gekozen aanpassingsopties vergemakkelijkt. Je kunt immers kennis en ervaring benutten voor de uitvoering van de aanpassingsplannen als je contact maakt met je belanghebbenden en burgers, door de waarde van netwerken van actoren aan te boren, door sociale relaties te activeren en lokaal sociaal kapitaal op te bouwen dat geworteld is in de sociale of collectieve geest van mensen, als 'sociale wezens' die 'verbonden' zijn met andere mensen. Als belanghebbenden en burgers begrijpen wat er moet

gebeuren om het aanpassingsplan uit te voeren en zich dat ook eigen maken, hebben ze de meeste kans om zowel collectief als individueel in actie te komen. Deze processen kunnen op verschillende schaalniveaus worden georganiseerd, van gemeenschapsraadplegingen tot veel bredere nationale burgervergaderingen. Verschillende tools (zie bijvoorbeeld deze [richtlijnen voor de dialoog met de gemeenschap](#)) en het werk dat wordt uitgevoerd door enkele lopende, door de EU gefinancierde projecten (bijv. [PHOENIX](#) en [REAL DEAL](#)) kunnen u ideeën aanreiken over hoe u deze democratische aanpassingsinitiatieven kunt opzetten en uitvoeren.

De **actieve rol** van belanghebbenden en burgers is van fundamenteel belang om klimaatbestendigheid te bereiken, en dus moet hun mobilisatie en betrokkenheid over langere tijd standhouden en verdiepen. Dit kan door ondersteuning via lokale praktijkgemeenschappen (CoPs) of proeftuinen (Living Labs) die participatie versterken om de uitvoering van het plan te verbeteren (zie kader rechts voor een voorbeeld).

Een proeftuin ter ondersteuning van de uitvoering van aanpassingsopties

In het kader van het H2020 BRIGAD-project heeft de [stad Antwerpen actief meegeholpen bij het vinden van een testlocatie](#) voor slimme groendaksystemen als onderdeel van de proeftuinactiviteit. De stad lanceerde een open oproep aan haar burgers om de BRIGAD-plannen aan te kondigen en eigenaars te vragen om hun dak beschikbaar te stellen voor de tests. Tijdens de hele duur van het project werd de testlocatie bezocht door belanghebbenden, burgers en wetenschappers.

Om van beraadslaging tot actie te komen, moet je nadenken over de belangrijkste hefboomen om mobilisatie en gedragsverandering op individueel en collectief niveau te bewerkstelligen (zie een gerelateerd '[succesverhaal](#)' van Climate-KIC). Er zijn echter andere soorten stimulansen dan het aanboren van de intrinsieke waarden en motivaties van belanghebbenden en burgers. [Milieubeleidsinstrumenten \(Environmental Policy Instruments - EPI's\)](#) - gedefinieerd als stimuleringsinstrumenten die zijn ontworpen en worden toegepast om individuele beslissingen aan te passen aan collectief overeengekomen doelen - kunnen gedragsverandering stimuleren door de juiste prikkels of ontmoedigingen te geven en voorwaarden te veranderen die bijvoorbeeld de financiering van specifieke adaptatieopties vergemakkelijken. Deze instrumenten kunnen een bestaand beleidskader verbeteren door gedragsveranderingen die tot aanpassing kunnen leiden, te stimuleren in plaats van op te leggen.

Een stap verder is het uitvoeren van **medebeslissingsprocessen**, zoals de [groene participatieve begroting](#) (zie onderstaand kader), waarbij burgers rechtstreeks inspraak krijgen in de manier waarop overheidsbudgetten om klimaatverandering aan te pakken worden toegewezen en besteed. Via dit instrument beslissen de leden van een gemeenschap over de toewijzing en verdeling van middelen voor echte klimaatprojecten en -initiatieven.

Goede praktijken op het gebied van medebeslissing: Lissabon groen participatief budgetteren

Participatieve budgettering is een vorm van burgerparticipatie waarbij burgers effectieve beslissingsbevoegdheid hebben over een deel van de gemeentelijke begroting. Lissabon was een van de eerste grote Europese steden die participatieve budgettering op gemeentelijke schaal invoerde, waaronder (sinds 2018) groene participatieve budgetten met een focus op voorstellen voor een 'duurzamere, veerkrachtigere en milieuvriendelijkere stad'. De aanpak is gebaseerd op een hybride model dat persoonlijke overlegprocessen combineert met webgebaseerde platforms voor het stemmen over en selecteren van projecten voor de beperking van en aanpassing aan de klimaatverandering op basis van de keuzes van lokale burgers.

Stap 6 - Monitoren en evalueren

Als regio of lokale overheid is het ook belangrijk dat je de voortgang van geplande acties monitort en evalueert en de feitelijke resultaten toetst aan de initiële doelstellingen (zie [UAST in Climate-ADAPT](#)). Deze monitoring en evaluatie (M&E) stelt je in staat om te leren en na te denken over de effectiviteit en mogelijke neveneffecten van je aanpassingsplan. De voortgang ten opzichte van verschillende indicatoren moet ook regelmatig gerapporteerd worden aan de relevante besluitvormers en belanghebbenden om vertrouwen en aanpassingsvermogen op te bouwen.

M&E met betrekking tot het aanpassingsproces kan echter een uitdaging vormen, met name bij de beoordeling van de verwezenlijking van de gewenste resultaten^(Ref2). De belangrijkste problemen hebben te maken met tijdschema's die niet op elkaar afgestemd zijn (d.w.z. de tijd die nodig is om de reikwijdte en omvang van de vereiste aanpassingsmaatregelen uit te voeren versus de tijd die nodig is om voordelen op te leveren); beperkingen in de beschikbaarheid van gegevens, inclusief basisgegevens; en financiële kosten en vereiste inzet om de duurzaamheid van langetermijnmonitoring te garanderen. Door belanghebbenden en burgers te betrekken bij het terugkoppelings- en verbeteringsproces van de monitoring en evaluatie van het plan, kunt u deze uitdagingen beter het hoofd bieden en blijft uw plan relevant. Bovendien kan het een krachtig systeem zijn om collectieve en individuele klimaatactie te bevorderen; van het vergroten van de kennis en het bewustzijn van het publiek tot het opleiden van jongere generaties.

[Burgerwetenschap](#) ("citizen science", gedefinieerd als wetenschappelijk onderzoek waaraan het grote publiek deelneemt) kan een ondersteunend instrument zijn om tijdig een constante verbeteringscyclus te creëren. Burgers kunnen worden betrokken bij het monitoren van relevante variabelen voor uitvoering van het klimaatadaptatieplan om op participatieve wijze na te denken over wat goed werkt en wat niet voor een specifieke context. Dit zal het begrip en de bewustwording vergroten, de zichtbaarheid, geloofwaardigheid en legitimiteit van de verfijningen van het plan verder helpen garanderen en zo verdere betrokkenheid bij actie aanmoedigen - wat leidt tot de eerder genoemde verbetercyclus.

De belangrijkste vragen die je moet beantwoorden zijn:

- Output - In welke mate worden de acties in je plan geïmplementeerd?
- Uitkomsten - In welke mate zijn de kwetsbaarheden en risico's met betrekking tot het klimaat verminderd? (bv. door de gevoeligheid voor klimaatgerelateerde gevaren te verminderen en/of het aanpassingsvermogen te vergroten, of door de blootstelling van kwetsbare personen aan klimaatgerelateerde gevaren te verminderen).

EU-ervaringen met burgerwetenschap voor klimaatactie

De EC heeft verschillende burgerwetenschapsprojecten gestimuleerd die onderzoeksmethodologieën omvatten die de mobilisatie van burgers voor klimaatactie ondersteunen (zie voorbeelden van [het SwafS-programma](#), het [eu-citizen.science](#)-project of het [AURORA-project](#) - waarbij momenteel 7000 burgerwetenschappers in heel Europa worden betrokken om 'bijna-nul-emissie'-burgers te worden). Een ander voorbeeld is [Nature's Calendar](#) in het Verenigd Koninkrijk, dat effectief

Bijlage - Verdere beschrijving van belangrijke tools

Deze bijlage bevat meer gedetailleerde informatie over enkele van de belangrijkste tools (“key tools”) om de mobilisatie en betrokkenheid van uw belanghebbenden en burgers te ondersteunen. De term 'tool' wordt in deze context breed opgevat en omvat zowel daadwerkelijke tools als richtlijnen, methodologieën, platformen, goede praktijken of andere tools.

De bijlage bevat verschillende factsheets met relevante informatie over elk hulpmiddel, namelijk:

- Omschrijving
- Hoe werkt de tool
- Algemene tips en advies over het gebruik van de tool
- Referenties, inclusief belangrijke documenten die zijn gebruikt voor het opstellen van de beschrijvingen en die nadere informatie geven
- Tijd, vaardigheden en middelen die nodig zijn voor het gebruik van de tool
- Verwachte output en resultaten
- Potentiële barrières en beperkingen

Voor elk hulpmiddel hebben we ook een figuur opgenomen die het type hulpmiddel aangeeft en voor welke stappen van de RAST het ondersteuning kan bieden (zie voorbeeld aan de rechterkant). De cirkels zijn **donkergroen** gekleurd als ze bijzonder nuttig zijn voor die stap en **lichtgroen** als het hulpmiddel ook nuttig kan zijn in die fase.

TYPE OF TOOL



Tool



Guideline



Methodology



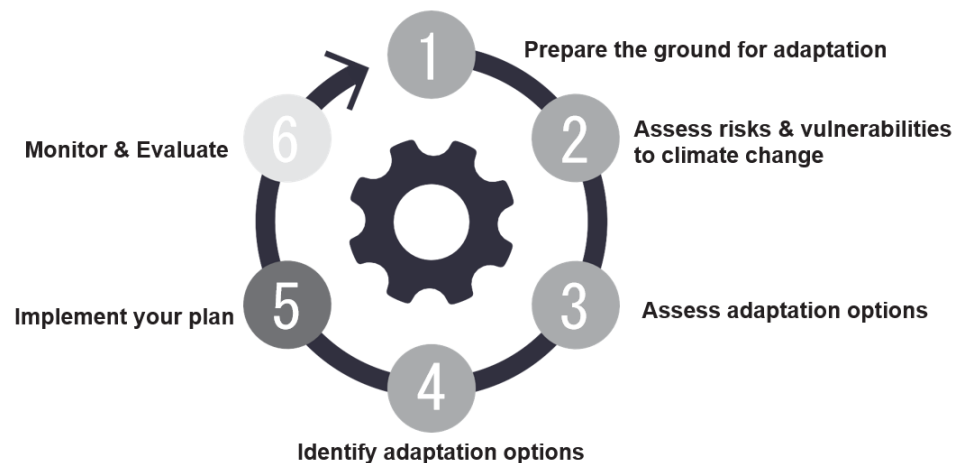
Platform



Good Practice



Other



LIJST MET TOOLS

01 ANALYSE BELANGHEBBENDEN	17
02 COMMUNICEREN OVER KLIMAATVERANDERING	19
03 INFORMATIE-AWARENSCHAPPEN.....	22
04 STRATEGIE KLIMAATVERDEDIGING.....	25
05 BURGERONDERZOEKEN	27
06 VERGADERING VAN KLIMAATBURGERS.....	29
07 GROEN PARTICIPATIEF BUDGET	32
08 PRAKTIJKGEMEENSCHAPPEN.....	35
09 INCENTIVES EPI's.....	37
10 BURGERWETENSCHAP.....	39



01 ANALYSE van BELANGHEBBENDEN

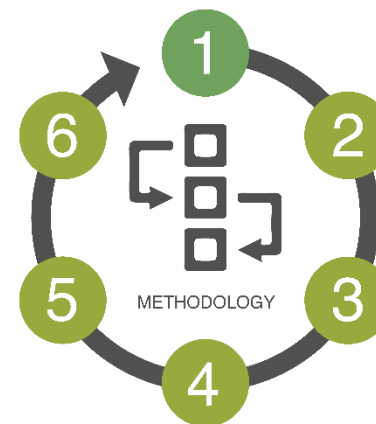
De analyse van belanghebbenden is een proces voor het identificeren en categoriseren van verschillende groepen mensen, zowel organisaties als individuen die invloed hebben op, of beïnvloed worden door, je plan voor aanpassing aan klimaatverandering.

Dit proces is een belangrijke voorwaarde voor de ontwikkeling van effectieve communicatiestrategieën en zal helpen om de positieve impact van uw klimaatplannen te maximaliseren. Als zodanig is het van essentieel belang om inzicht te krijgen in machtsasymmetrieën, d.w.z. welke actoren of belanghebbenden meer en minder macht hebben, en potentiële bronnen van weerstand, d.w.z. groepen die zich zullen verzetten tegen mogelijke veranderingen of nieuwe initiatieven. Om de positieve impact van het adaptatieplan te maximaliseren, is het belangrijk dat er tijdens het volledige participatieproces strategieën worden ontwikkeld om de betrokkenheid van belanghebbenden te ondersteunen.

HOE WERKT HET?

Het belangrijkste onderdeel is de identificatie van je ecosysteem van belanghebbenden. Je zult een eerste lijst moeten opstellen en deze aanvullen met een mix van online onderzoek, focusgroepen, vragenlijsten, semi-gestructureerde interviews en/of [sneeuwbaltechnieken](#). Als onderdeel van dit proces kun je het aanpassingsplan introduceren aan de belanghebbenden; uitleggen wat er van hen gevraagd zal worden; wat ze terug kunnen krijgen van hun deelname; en waarom hun bijdrage zo belangrijk is.

Als volgende stap kun je informatie verzamelen over elk van de belanghebbenden, zoals hun zorgen, belangrijkste behoeften en prioriteiten, mate van invloed en



TIPS

Vergeet niet om je belanghebbendenkaart voortdurend te herzien en bij te werken naarmate je van de ene stap van de RAST naar de volgende gaat in je adaptatieplancyclus. De samenstelling van de belanghebbenden zal waarschijnlijk na verloop van tijd veranderen, evenals hun relevantie of invloed op de specifieke acties waarbij ze betrokken kunnen raken.

REFERENTIES

H2020 [RESIN projectmethodologie](#) voor het betrekken van belanghebbenden

[Klimaat-ADAPT: belanghebbenden identificeren en erbij betrekken](#)

Voorbeeld van het in kaart brengen van belanghebbenden voor aanpassing aan klimaatverandering: [ECO-CITIES-project in Manchester](#)

mate van interesse. Dit zal je helpen bij het bepalen van de mate van betrokkenheid die nodig is voor elke stakeholdergroep.

Tot slot kun je ook de relaties tussen belanghebbenden analyseren om machtsverhoudingen, afhankelijkheden, informatiestromen of invloeden beter te begrijpen.



Tijd



Het in kaart brengen van belanghebbenden hangt af van de omvang en complexiteit van bijvoorbeeld de opties die worden overwogen. Voor kleinere gebieden kan het proces bijvoorbeeld binnen een paar dagen voltooid zijn, terwijl het voor grotere gebieden enkele weken kan duren. De daaropvolgende analyse van belanghebbenden vereist extra tijd, die ook samenhangt met de omvang en complexiteit van het plan.



Vaardigheden



Eerdere ervaring is niet vereist voor het in kaart brengen van belanghebbenden, hoewel sterke interpersoonlijke en communicatieve vaardigheden nodig zijn om met hen in contact te komen en informatie te verzamelen. Het vermogen om informatie helder en beknopt samen te vatten en te presenteren is een groot voordeel. Analyse van belanghebbenden kan echter ondersteuning van specialisten vereisen.



Middelen



Voor het betrekken van belanghebbenden zijn voornamelijk mensen nodig om het werk uit te voeren. In termen van analyse van belanghebbenden heb je misschien een team nodig om onderzoek of enquêtes uit te voeren om informatie te verzamelen over de verwachtingen en belangen van elke belanghebbende. Er zijn specifieke tools nodig voor het analyseren van onderlinge relaties, bijvoorbeeld sociale netwerkanalyse met bijbehorende softwaretools.

VERWACHTE OUTPUT / UITKOMSTEN

- ★ Lijst van belanghebbenden (incl. contactgegevens van referentiepersonen) die een belangrijke bijdrage kunnen leveren aan je aanpassingsplan.
- ★ Belangen, behoeften en verwachtingen van deze belanghebbenden identificeren en begrijpen.
- ★ Identificatie van potentiële conflicten of tegenstand die kunnen ontstaan bij verschillende belanghebbenden. Organisaties helpen risico's te beperken voordat ze escaleren.

MOGELIJKE BEPERKINGEN EN BELEMMERINGEN

Beperkingen in (de toegang tot) beschikbare informatie over bepaalde belanghebbenden kunnen het in kaart brengen bemoeilijken.

Onvolledige vertegenwoordiging: het in kaart brengen van belanghebbenden kan subjectief zijn omdat het kan afhangen van individuele perspectieven of voorkeuren. Daardoor kunnen sommige belanghebbenden die van invloed kunnen zijn op je adaptatieplanning, buiten het proces vallen.

Complexiteit en veranderende omgeving: het proces kan complex zijn en moet misschien meerdere keren worden uitgevoerd omdat belanghebbenden en hun standpunten in de loop van de tijd veranderen.



02 COMMUNICEREN OVER KLIMAATVERANDERING

Zoals de jarenlange inspanningen op het gebied van klimaatactie hebben aangetoond, is communicatie over klimaatverandering geen eenvoudige taak en verdient deze specifieke aandacht. In het 'Handbook for IPCC authors on principles for effective communication and public engagement on climate change' wordt uitgelegd dat 'talking about the real world', 'connecting with what matters to people' en 'telling a human story' sleutelprincipes zijn in de communicatie over klimaatverandering.

Hoe mensen zich voelen over een bepaalde situatie heeft een sterke invloed op hun beslissingen over hoe te reageren (en mogelijk te handelen), m.a.w. mensen handelen niet noodzakelijk wanneer ze betere informatie hebben. Uit de literatuur blijkt dat emoties belangrijk zijn voor praktische besluitvorming, om risico's te begrijpen en om te motiveren.

HOE WERKT HET?

Narratieve middelen met aantrekkelijke beelden, visuals en impactvolle verhalen kunnen de aandacht van mensen trekken en hun emoties activeren, waardoor de kans groter is dat ze gedragsveranderingen met betrekking tot klimaatactie teweegbrengen.

De richtlijnen die het IPCC heeft opgesteld om wetenschappers te ondersteunen bij de communicatie over klimaatverandering geven bijvoorbeeld zes belangrijke principes om hen te ondersteunen bij de betrokkenheid van het publiek. Het communicatieteam van het IPCC legt bijvoorbeeld uit dat je voorzichtig moet zijn met de gegevens over klimaatverandering die je wilt communiceren, omdat 'grote getallen' over klimaatverandering (bijv. streefcijfers voor de gemiddelde temperatuur op aarde, concentraties kooldioxide in de atmosfeer) geen verband houden met de dagelijkse ervaringen van mensen. De meeste mensen begrijpen de wereld aan de



REFERENTIES

[Handboek voor IPCC-auteurs over principes voor effectieve communicatie en betrokkenheid bij klimaatverandering](#)

De CMCC Foundation heeft verschillende webinars geproduceerd over specifieke aspecten van communicatie over klimaatverandering, namelijk:

- [Hoe praten over klimaatverandering op een manier die een verschil maakt](#)
- [Journalistiek en wetenschap: verhalen over klimaatverandering](#)
- [Klimaatverandering en desinformatie: de stand van zaken en hoe er iets aan te doen](#)

hand van anekdotes en verhalen in plaats van statistieken en grafieken. Door te streven naar een verhalende structuur en presentatie van informatie waarbij het menselijke gezicht achter de wetenschap wordt getoond, kun je een boeiend verhaal vertellen.



Tijd



Door specifieke aandacht te besteden aan communicatie gericht op klimaatverandering zal de tijd die nodig is om je communicatiestrategie uit te voeren niet significant toenemen.



Vaardigheden



Je hebt sterke communicatieve vaardigheden nodig in combinatie met visuele vaardigheden en een gedegen kennis van klimaatverandering. Ervaring met verhalend vertellen kan een groot pluspunt zijn.



Middelen



Voor een zinvolle communicatiecampagne over klimaatverandering zijn aanzienlijke middelen nodig, waaronder zorgvuldig uitgewerkt visueel materiaal dat de op feiten gebaseerde boodschappen ondersteunt.

VERWACHTE OUTPUT / UITKOMSTEN

- ★ Je communicatiestrategie aanpassen om informatie beter over te brengen, wat leidt tot een grotere bewustwording van de gevolgen van klimaatverandering en het effectief verminderen van kwetsbaarheden en vergroten van het aanpassingsvermogen.
- ★ Duidelijke boodschappen om complexe wetenschappelijke informatie over klimaatverandering te vereenvoudigen, waardoor deze informatie begrijpelijk wordt voor een breed scala aan burgers en belanghebbenden. Het geven van aanbevelingen via verschillende kanalen en het maximaliseren van het bereik en de effecten van de communicatie over klimaatverandering, om zo het bewustzijn van de doelgroepen te vergroten (bijv. kwetsbare groepen, een specifieke sector, enz.).

MOGELIJKE BEPERKINGEN EN BELEMMERINGEN

Taal en terminologie: Klimaatverandering is een complex onderwerp en het gebruik van wetenschappelijk jargon en technische termen kan voor veel mensen moeilijk te begrijpen zijn. Het kan daarom nuttig zijn om zoveel mogelijk eenvoudige taal en terminologie te gebruiken die toegankelijk is voor een breed publiek.

Culturele en sociale barrières: Verschillende culturele en sociale achtergronden kunnen van invloed zijn op de perceptie en het begrip van klimaatverandering en de risico's en gevolgen ervan.

Politieke en ideologische verschillen: Klimaatverandering is een politiek gepolariseerd onderwerp geworden en de overtuigingen en waarden van individuen kunnen hun interpretatie en acceptatie van wetenschappelijk bewijs beïnvloeden. Houd hier bewust rekening mee in je communicatiestrategie.

VOORBEELDTOOLS

De website over [grafische bronnen van het IPCC over klimaatverandering](#) biedt zinvolle voorbeelden van goede praktijken in de communicatie over klimaatverandering (zie onderstaand voorbeeld).



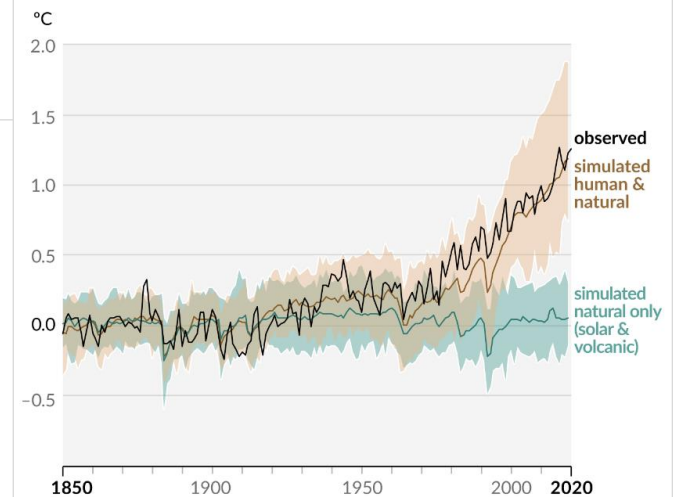
1/10 Unprecedented changes.

Scientists have known for decades that the Earth is warming. The rise in global temperatures since the late 19th century is unprecedented over thousands of years.

It is unequivocal that humans are causing the warming. Changes in the sun's activity and volcanic eruptions are not the cause of the warming trend.

LEARN MORE →

(b) Change in global surface temperature (annual average) as **observed** and simulated using **human & natural** and **only natural** factors (both 1850–2020)



Panel (b) shows that this warming is not caused by solar activity or volcanic eruptions, which are the natural factors that can influence our climate over these time scales.

03 BEWUSTMAKINGSCAMPAGNE

Een bewustmakingscampagne is bedoeld om belanghebbenden en burgers te informeren over hun kwetsbaarheid voor en risico's van klimaatverandering, en algemene richtlijnen te geven over hoe ze zich proactief kunnen aanpassen en beter voorbereid zijn om hiermee om te gaan.

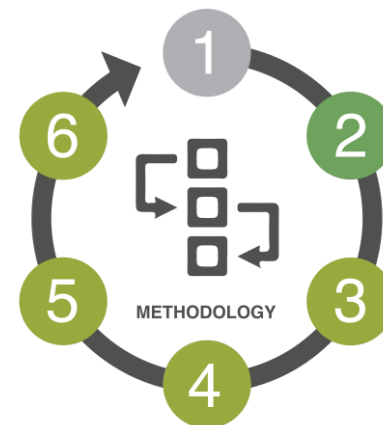
Dit instrument is bedoeld om individuele en maatschappelijke gedragsveranderingen met betrekking tot klimaatadaptatie aan te moedigen door middel van gerichte communicatiestrategieën gedurende een bepaalde periode. Door de betrokkenheid van belanghebbenden en burgers te bevorderen en het aanpassingsvermogen te vergroten, zijn bewustmakingscampagnes vaak belangrijke onderdelen van het aanpassingsproces.

HOE WERKT HET?

Als eerste stap moet je je mission statement en specifieke doelstellingen definiëren, zoals een groter bewustzijn van een bepaalde kwestie, een grotere betrokkenheid of een verschuiving in de perceptie.

Vervolgens moet je deze bewustmakingscampagne integreren in je algemene communicatiestrategie en afstemmen op je doelgroepen. Dit houdt in dat je zoveel mogelijk over hen te weten moet komen (bijv. motivaties, zorgen, enz.).

Wanneer je je boodschap opstelt, zorg er dan voor dat deze beknopt, duidelijk en makkelijk te onthouden is en voeg boeiende inhoud toe die je boodschap ondersteunt. Informatie kan worden gecommuniceerd via verschillende mediaplatforms (bijv. tv, internet, sociale media, kranten, openbare evenementen, schoolcampagnes, enz.)



TIPS

Vaak ligt de sleutel tot succes in het tegelijkertijd lanceren van bewustmakingscampagnes op verschillende mediaplatforms. Zorg ervoor dat je je berichtgeving aanpast aan elk kanaal.

REFERENTIES

Climate-ADAPT geeft een grondige beschrijving van [bewustmakingscampagnes als aanpassingsoptie](#).

Een voorbeeld van een grootschalige bewustmakingscampagne is '[Visions for a world you like](#)' - een publieke communicatiecampagne van de Europese Commissie over klimaatverandering.



Tijd



Dit hangt af van je eerdere ervaring met communicatie over klimaatverandering en de specifieke eisen die je stelt aan je campagne. Je zult moeten beoordelen wat de juiste timing van de communicatie is om ervoor te zorgen dat deze het publiek op het juiste moment bereikt.



Vaardigheden



Eerdere kennis over effectieve communicatie op het gebied van klimaatverandering is een pluspunt. Je moet je publiek leren kennen en begrijpen, heldere, beknopte boodschappen kunnen produceren en duidelijkheid kunnen verschaffen over het doel van de communicatie, d.w.z. of de communicatiecampagne tot doel heeft te informeren, te overtuigen of te mobiliseren.



Middelen



Afhankelijk van de omvang van de campagne kan een team nodig zijn om te werken aan marketing, ontwerp, ontwikkeling en outreach / technologische middelen: online platforms, sociale media, e-mailmarketing, enz. Gespecialiseerde tools zoals het monitoren van websiteverkeer of attributiestudies kunnen worden gebruikt om de effectiviteit van de campagne te meten.

VERWACHTE OUTPUT / UITKOMSTEN

- ★ Meer bewustzijn van en inzicht in de gevolgen van klimaatverandering en aanpassingsopties (beleid, praktijken, technologieën, enz.)
- ★ Grotere betrokkenheid en participatie van het publiek of belanghebbenden en duwtjes in de rug om attitudes en gedrag te veranderen.
- ★ Groter vertrouwen in betrouwbare informatiebronnen en bijdrage aan minder desinformatie of desinformatie over klimaatverandering onder belanghebbenden en burgers.

MOGELIJKE BEPERKINGEN EN BELEMMERINGEN

Toegankelijkheid: Als informatie alleen via bepaalde kanalen beschikbaar is, bereikt ze misschien niet alle leden van het beoogde publiek.

Financiële beperkingen: Het uitvoeren van grootschalige campagnes kan duur zijn en beperkte middelen kunnen het bereik van de campagne beperken.

Risico van beperkte perceptie: als problemen ver weg lijken en niet reëel zijn, kan dit de deelname van belanghebbenden en de effectiviteit van de campagne verminderen, bijvoorbeeld omdat mensen misschien niet de waarde of relevantie zien van de informatie die wordt gedeeld.



VOORBEELDACTIES

- ★ Hieronder ziet u een voorbeeld van een baanbrekende bewustmakingscampagne met betrekking tot aanpassing aan klimaatverandering: "[Nederland leeft met water](#)".



Cartoon from the 'The Netherlands Lives with Water' public awareness campaign featuring Peter Timofeeff

1. What is the purpose of the 'The Netherlands Lives with Water' public awareness campaign?

February 2003 saw the start of the multimedia public awareness campaign 'The Netherlands Lives with Water'. The campaign aims to explain the government's policy of 'giving water more room' and encourage support for it.

Initially, the campaign pressed home the message that the climate is changing and that this has consequences for water management in the Netherlands. Gradually, the campaign puts into plain words what measures such as storing water mean in practice. Moreover, it highlights the efforts the national government, provincial authorities and water boards are undertaking across the Netherlands to keep the country safe and dry.

Research showed that the public estimated the campaign to be informative and believable. The awareness that the government is effecting measures to balance the effects of climate change has increased significantly. At the end of 2003, 82% of the population recognised the social importance of measures to protect against flooding, and 72% endorsed the proposition that this would have to involve 'giving water more room'. Weatherman and 'Water Ambassador' Peter Timofeeff is seen as an appealing and likeable expert. On national and regional radio and television, he brings the problems and solutions to peoples' attention through cartoons and personal appearances.

Source: www.nederlandleefmetwater.nl

- ★ [Jij bepaalt het klimaat](#)' was een bewustmakingscampagne die door de Europese Commissie werd gelanceerd om mensen aan te moedigen kleine veranderingen aan te brengen in hun dagelijkse gedrag met betrekking tot maatregelen tegen klimaatverandering. Hier vind je een beschrijving van de belangrijkste doelen, doelgroepen, opzet en inhoud van deze campagne.
- ★ Je kunt een videovoorbeld bekijken van een [bewustmakingscampagne](#) van het Nederlandse Ministerie van Infrastructuur en Waterstaat [over aanpassing aan overstromingsrisico's](#).
- ★ Als alternatief voor 'conventionele' bewustwordingscampagnes kun je het [Change Game](#) van de CMCC Foundation raadplegen. Dit is een "spelgebaseerde leeroplossing die helpt om het bewustzijn te vergroten en het begrip te verbeteren van complexe transformationele uitdagingen waar de mensheid voor staat bij het omgaan met klimaatverandering".

04 KLIMAATBEPLEITINGSSTRATEGIE

Een door een stad of regio geleide bepleitingsstrategie is een proces dat tot doel heeft veranderingen op lokaal, regionaal en zelfs nationaal niveau te beïnvloeden. Steden en regio's kunnen hun politieke invloed, middelen en lokale kennis gebruiken om het bewustzijn over specifieke onderwerpen te vergroten en de steun van burgers en belanghebbenden te mobiliseren door middel van verschillende acties. Veelgebruikte bepleitingsstrategieën zijn beleidsbeïnvloeding, coalitievorming, bewustwordingscampagnes, contacten met gekozen functionarissen en juridische stappen.

HOE WERKT HET?

Bepleitingsstrategieën voor het klimaat variëren sterk, afhankelijk van het soort actie dat elke gemeente of regio onderneemt. Alle bepleitingsstrategieën moeten echter worden afgestemd op de specifieke context, gebaseerd zijn op een goed gestructureerd plan, gebruik maken van een communicatiestrategie en gericht zijn op een duidelijk geïdentificeerd doelpubliek.

De kernboodschappen moeten sterk aansluiten bij de context en het doelpubliek, met name hun behoeften, zorgen en motivatie voor de voorgestelde klimaatinnovaties. Je moet ervoor zorgen dat je boodschap gelokaliseerd, duidelijk, beknopt en overtuigend is.

Het succes van een Klimaat Bepleitingsstrategie hangt af van veel factoren, zoals ervoor zorgen dat het proces flexibel genoeg is om in de loop van de tijd te worden aangepast en verfijnd op basis van een sterke monitoring evaluatie en leren (MEL).



TIPS

Onthoud dat inspanningen voor belangenbehartiging doorzettingsvermogen en toewijding op de lange termijn vereisen om doelen te bereiken, en dat succes misschien niet onmiddellijk is.

REFERENTIES

[Beschrijving van bepleitingsstrategieën](#) in Climate-ADAPT.
[Belangenbehartigingsgids voor het Europees Economisch en Sociaal Comité \(EESC\)](#).
[Europees Transparantieregister](#) - Europees Parlement.



Tijd



Sommige beleidsstrategieën vergen maanden of jaren van planning en voorbereiding voordat ze kunnen worden geïmplementeerd, vooral als het gaat om het opbouwen van een coalitie van medestanders, het doen van onderzoek of het ontwikkelen van communicatiemateriaal. De uitvoeringstijd varieert dus van minimaal een paar weken tot meerdere jaren (denk bijvoorbeeld aan een rechtszaak, zoals een klimaatproces).



Vaardigheden



Kennis van overheidsbeleid en communicatiestrategieën is essentieel.



Middelen



De benodigde middelen variëren sterk, afhankelijk van de strategie, de reikwijdte en de omvang van de klimaatcampagne en de begeleidende activiteiten. In totaal kunnen de kosten variëren van enkele duizenden tot honderdduizenden euro's.

VERWACHTE OUTPUT / UITKOMSTEN

- ★ Meer media-aandacht en publieke discussie over de kwestie.
- ★ Vorming van nieuwe partnerschappen en coalities om het probleem aan te pakken.
- ★ Toegang tot middelen en diensten voor degenen die door de kwestie worden getroffen.
- ★ Ontwikkeling van nieuwe programma's of initiatieven om het probleem aan te pakken.
- ★ Betrokkenheid en deelname van belanghebbenden bij de aanpak van het probleem.

MOGELIJKE BEPERKINGEN EN BELEMMERINGEN

Er zijn verschillende potentiële belemmeringen voor succes, waaronder het gebrek aan duidelijke en behoeftegerichte communicatie, gebrek aan of misbruik van middelen, weerstand tegen verandering, politieke polarisatie, gebrek aan publiek bewustzijn, tegenwerking van machtige belangen en wettelijke belemmeringen om er maar een paar te noemen.

05 BURGERONDERZOEKEN

Burgeronderzoeken worden gebruikt om feedback en meningen over specifieke kwesties te verzamelen van bewoners en burgers. U kunt het gebruiken als een krachtig en snel hulpmiddel om de behoeften en percepties van uw burgers beter te begrijpen en ervoor te zorgen dat uw klimaatadaptatieplan de prioriteiten van de mensen weerspiegelt en daarop is afgestemd.

Het kan transparantie en verantwoording helpen bevorderen door bewoners een stem te geven in het besluitvormingsproces. Het kan ook een zeer nuttig instrument zijn om feedback te verzamelen over zowel bestaande als voorbije en toekomstige plannen en het kan helpen om mensen en gemeenschappen bewust te maken van belangrijke onderwerpen.

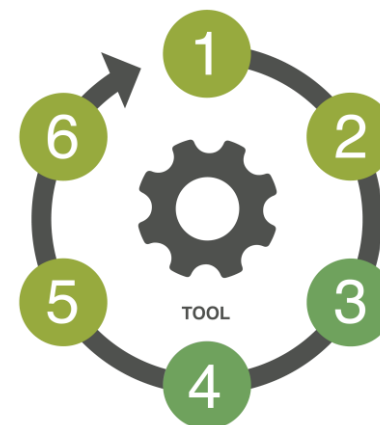
HOE WERKT HET?

De enquête moet gebaseerd zijn op effectieve technieken voor het ontwerpen van enquêtes, die statistische betrouwbaarheid en validiteit garanderen. Dit vereist een steekproefplan om de doelpopulatie te identificeren en een methode om burgers te selecteren.

Er moeten duidelijke, beknopte vragen en gepaste antwoordopties worden gespecificeerd. Een enquête onder burgers kan voor verschillende doeleinden worden gebruikt, zoals het beoordelen van de mate waarin burgers een onderwerp of beleid begrijpen, instemming met een specifiek onderwerp of plan, ideeën en suggesties voor projecten of het bijhouden van hoe de publieke opinie in de loop van de tijd evolueert.

TIPS

Je kunt enquêtes onder burgers gebruiken om de reikwijdte van andere belangrijke betrokkenheidstools te bepalen, zoals een burgervergadering of participatieve budgettering.



REFERENTIES

[Enquête](#) gelanceerd door het door de EU gefinancierde IMPETUS-project in zeven regionale gemeenschappen in heel Europa. De enquête maakt het mogelijk om aanpassingen aan de klimaatverandering te inventariseren met het oog op blijvende voordelen en om verdere mogelijkheden voor deelname aan klimaatadaptatieactiviteiten te identificeren.

De Europese Commissie houdt een [open raadpleging over de EU-strategie voor aanpassing aan de klimaatverandering](#).



Tijd



De tijd voor het ontwerpen van een enquête hangt af van je ervaring met het gebruik van dit hulpmiddel. De voltooiing van de enquête hangt af van de omvang en de reikwijdte van de enquête en zal meestal enkele weken in beslag nemen.



Vaardigheden



Ervaring in onderzoeksmethoden en statistiek, evenals in het onderwerp van de enquête, is vereist. Er kan een beroep worden gedaan op professionele ondersteuning om de levering van robuuste resultaten te garanderen.



Middelen



Sommige enquêtes kunnen worden uitgevoerd via een online platform of door papieren enquêtes naar burgers te sturen. Als zodanig zijn ze relatief goedkoop, snel en gemakkelijk te ontwikkelen in vergelijking met veel van de andere instrumenten voor betrokkenheid van belanghebbenden die in deze handleiding zijn opgenomen. Andere enquêtes kunnen complexer zijn door een grotere steekproef en worden best uitgevoerd met de hulp van een gespecialiseerde leverancier.

VERWACHTE OUTPUT / UITKOMSTEN

- ★ De deelname van het publiek aan het democratische proces ondersteunen door burgers een platform te bieden om hun meningen, behoeften, prioriteiten en zorgen kenbaar te maken.
- ★ Beoordeling van en feedback over aanpassingsopties, projecten of beleidsmaatregelen.
- ★ Helpt verschillen en percepties tussen verschillende bevolkingsgroepen te onthullen.
- ★ Benchmarking van de percepties en prioriteiten van burgers, bijvoorbeeld in vergelijking met andere steden en regio's.

MOGELIJKE BEPERKINGEN EN BELEMMERINGEN

- Voor een goed ontwerp van de enquête is vaak expertise nodig.
- Een steekproefbias kan mogelijk leiden tot een gebrek aan validiteit van de resultaten en kan daarom de mate beperken waarin conclusies gegeneraliseerd kunnen worden naar een grotere groep.



06 VERGADERING VAN KLIMAATBURGERS

Een volksvergadering over het klimaat is een democratisch proces dat deelnemers in staat stelt een dialoog aan te gaan en samen oplossingen te ontwikkelen. Het doel is om burgers te betrekken bij het overleg over gemeentelijk, regionaal, nationaal en internationaal beleid op het gebied van klimaatverandering. Door gewone mensen een plaats aan de bestuursstaf te geven, kunnen ze een krachtige bijdrage leveren aan het versterken of opnieuw opbouwen van politieke legitimiteit en verantwoording in de ogen van het publiek. De bijeenkomsten zijn deliberatief, wat betekent dat ze gebaseerd zijn op een methode van dialoog en argumentatie tussen de deelnemers.

In de afgelopen tien jaar hebben ze steeds meer aan populariteit gewonnen als middel om in een belangrijke behoefte te voorzien: zorgen voor een eerlijke en inclusieve klimaattransitie en maatschappelijke transformatie.

HOE WERKT HET?

Het proces begint met de oprichting van een onafhankelijk comité van deskundigen dat de tijdspanne, de kernvragen/thema's en een vervolgplan voor de vergadering mede moet bepalen.

Leden van de burgervergadering zouden dan geselecteerd moeten worden door middel van sortering, door factoren als leeftijd, geslacht, inkomen, opleiding en geografische locatie mee te wegen. Om burgers te waarderen voor hun tijd en moeite, is het belangrijk dat ze een financiële vergoeding krijgen, evenals reiskostenvergoedingen en ondersteuning bij kinderopvang.

Er kunnen drie belangrijke uitvoeringstappen worden gedistilleerd in een vergadering van klimaatburgers: een leerstap, een overlegstap en de aanbevelingsstap.



TIPS

Ervoor zorgen dat de voorwaarden voor de opvolging door de besluitvormers vanaf het begin duidelijk zijn, en een goede mediacampagne en publieke steun van een brede maatschappelijke coalitie zijn twee belangrijke criteria voor succes. Dit helpt om de publieke druk te verhogen die nodig is om ervoor te zorgen dat de aanbevelingen van de vergadering worden uitgevoerd.

REFERENTIES

[Kennisnetwerk over klimaatassemblages.](#)

Project "[Klimaatcongressen: leren met, van en voor Europa](#)".

Als regionaal voorbeeld kun je de [Greater Cambridge Climate Citizens' Assembly](#) raadplegen.



Tijd



Het ontwerpen van het volledige proces vergt een aanzienlijke hoeveelheid tijd en inspanning. Ervaringen met de uitvoering van de assemblage laten een tijdsperiode tussen 6 en 20 weken zien. Sommige zijn nu zelfs permanent en hebben een jaarlijks budget.



Vaardigheden



De leden van de Klimaatvergadering hoeven geen specifieke ervaring of voorkennis te hebben over de onderwerpen die besproken worden. Wat belangrijk is, is een proactieve en positieve houding en de bereidheid om samen te werken. Alle leden moeten echter een zorgvuldig geplande opleiding krijgen om een gemeenschappelijke kennisbasis te garanderen.



Middelen



Een goed opgezette volksvergadering voor het klimaat vereist een grote inspanning van de uitvoerende instelling. Coördinatie op maat tussen verschillende overheidsdepartementen is nodig en vereist samenwerking met collega's over de silo's heen. Naast expertise in deliberatieve praktijken en klimaatgovernance voor de onafhankelijke commissie van deskundigen, kan het nodig zijn om specifieke praktijkgemeenschappen en getrainde facilitatoren in te schakelen om het proces te ondersteunen.

VERWACHTE OUTPUT / UITKOMSTEN

- ★ Vergroten van het bewustzijn, de kennis en de belangenbehartiging van het publiek met betrekking tot klimaatverandering en de noodzaak van klimaatmaatregelen.
- ★ Reeks aanbevelingen of beleidsvoorstellen.
- ★ Een breder publiek debat over klimaatveranderingskwesties en betere communicatie tussen beleidsmakers en burgers, waardoor het vertrouwen in het klimaatveranderingsbeleid toeneemt.
- ★ Verhoogde betrokkenheid van het publiek en eigen inbreng in actie / Verhoogd gevoel van legitimiteit voor beleidskeuzes op het gebied van klimaatverandering.

MOGELIJKE BEPERKINGEN EN BELEMMERINGEN

Klimaatassemblees worden over het algemeen beschouwd als bijeenkomsten die een positieve impact hebben op gemeenschappen. Echter, degenen die kritiek hebben op klimaat burgervergaderingen, zoals ([Machin, 2023](#)), wijzen op praktische problemen met de selectie van deelnemers en informatie, evenals potentiële machtsasymmetrieën tijdens de vergaderingen.

In tegenstelling tot verkozen organen zijn klimaatassemblees niet rechtstreeks verantwoordelijk voor de besluitvorming. Als zodanig is hun directe invloed op de beleidsvorming moeilijk te beoordelen. Kennis is vaak nodig voor een adequaat ontwerp van de enquête.

VOORBEELDACTIES

- ★ De nieuw opgezette (d.w.z. 2023) [klimaatbijeenkomst voor burgers van Bologna](#) (Italië) is gepland voor acht bijeenkomsten van elk een halve dag gedurende in totaal ongeveer vier maanden. De stad wil de burgers rechtstreeks betrekken bij de volgende kernvragen:
 - Hoe kan de energietransitie van de stad worden bevorderd vanuit de sectoren met de grootste impact op het klimaat, terwijl tegelijkertijd het principe van billijkheid en klimaatrechtvaardigheid wordt gewaarborgd en verschijnselen van armoede en marginalisering worden tegengegaan?
 - Hoe kunnen instellingen en burgers de belangrijkste klimaatrisico's van de stad (hitte-eilanden, extreme weersomstandigheden, overstromingen, droogte, enz.)
 - Welke eventuele belemmeringen ziet u in gemeentelijke regels, diensten en voorschriften om deze doelstellingen en mogelijke verbeteringen en vernieuwingen te bereiken?

De leden van de Vergadering verbinden zich ertoe minstens 70% van de vergaderingen bij te wonen en gedurende de hele duur van de vergadering een proactieve en participatieve houding aan te nemen. Er zijn verschillende vormen van ondersteuning voorzien voor de leden van de vergadering, waaronder een presentiegeld van EUR 72,96 (inclusief alle belastingen en sociale lasten) en kinderopasdiensten.

- ★ De eerste [permanente klimaatvergadering](#) ter wereld is op 3 februari 2023 [in Brussel van](#) start gegaan als instrument ter ondersteuning van overleg om lokaal klimaatbeleid te begeleiden en te informeren.

De Brusselse Klimaatvergadering bestaat uit een opeenvolging van verschillende burgerpanels, elk samengesteld uit honderd willekeurig gekozen burgers die beraadslagen en aanbevelingen doen over specifieke onderwerpen in verband met het klimaatbeleid van de stad.

Zoals uitgelegd [op de 'Büergerrat'-website](#), "*doen burgers niet alleen aanbevelingen, maar volgen ze ook actief wat ermee gebeurt via een commissie die controleert hoe politici met de aanbevelingen omgaan. De Brusselse regering heeft zich ertoe verbonden alle aanbevelingen van burgers grondig te onderzoeken en transparant te rapporteren over wat ermee gebeurt*".



Assemblée citoyenne pour le climat

- ★ Een andere permanente vergadering van klimaatburgers is in 2023 in [Milaan](#) (Italië) van start gegaan.

07 GROEN PARTICIPATIEF BUDGET

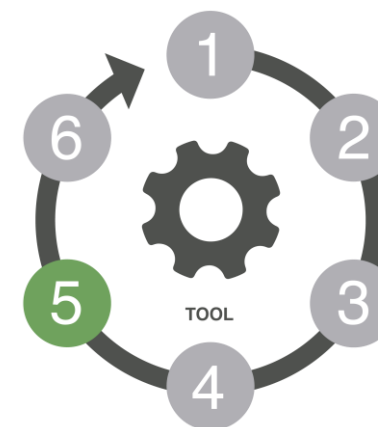
Een groen participatief budget is een proces waarbij burgers rechtstreeks inspraak krijgen in de manier waarop overheidsbudgetten worden toegewezen en besteed om klimaatverandering aan te pakken. Tot nu toe zijn de meeste participatieve budgetten geïmplementeerd op stads- of zelfs buurtniveau, hoewel er ook voorbeelden zijn op regionaal en nationaal niveau.

Participatieve budgettering kan zowel als een instrument als een methodologie worden toegepast. Het wordt beschouwd als een instrument omdat het een structuur biedt voor burgers om rechtstreeks deel te nemen aan het besluitvormingsproces over hoe publieke middelen worden toegewezen en besteed. Het kan ook beschouwd worden als een methodologie omdat het een specifiek perspectief en benadering van bestuur en publieke betrokkenheid met zich meebrengt, inclusief aspecten als transparantie, inclusiviteit en deliberatie.

HOE WERKT HET?

Door middel van een groen participatief budget geef je leden van de gemeenschap de mogelijkheid om het voortouw te nemen bij het voorstellen en stemmen over wat volgens de gemeenschap overheidsfinanciering zou moeten krijgen. Het proces omvat een reeks gefaciliteerde bijeenkomsten en raadplegingen, online en persoonlijk, waar burgers en belanghebbenden klimaatprojecten bespreken, indienen en erover stemmen.

Een sleutel tot succes is transparante communicatie en een klachtenbehandelingsproces en het opzetten van een model dat werkt voor jouw



TIPS

In Lissabon wordt bijvoorbeeld gebruik gemaakt van persoonlijke betrokkenheid voor discussie en debat, terwijl stemmen en het indienen van voorstellen online gebeurt.

REFERENTIES

[Wat is participatief budgetteren?](#) (Schotse overheid)

De [Participatief Budgetteren Veranderingstheorie](#) is een hulpmiddel dat je kan helpen begrijpen hoe PB kan leiden tot gewenste veranderingen voor mensen, gemeenschappen en overheden.

specifieke gemeenschap. Een andere fundamentele stap is de oprichting van een technische werkgroep die ervoor moet zorgen dat de uiteindelijk geselecteerde projecten haalbaar en realistisch zijn.



Tijd



Dit hangt af van de omvang van het budget dat is toegewezen aan het groen participatief budget, het aantal deelnemers en de complexiteit van de projecten. Doorgaans kan het enkele maanden duren.



Vaardigheden



Eerdere ervaring en kennis van een breed scala aan disciplines (bijv. communicatie, outreach en betrokkenheid, ecologische duurzaamheid, stedelijke economie en financiën, beleid en governance, projectmanagement) zijn wenselijk. Als je deze vaardigheden niet in huis hebt, zul je waarschijnlijk op zoek moeten gaan naar expertise en partnerschappen moeten aangaan met externe organisaties of personen in je lokale ecosysteem.



Middelen



Om een groen participatief budget uit te voeren, zul je aanzienlijke economische middelen en tijd moeten investeren. De middelen die je besluit te investeren kunnen sterk variëren. Een andere fundamentele input is een sterke politieke bereidheid.

VERWACHTE OUTPUT / UITKOMSTEN

- ★ De kloof tussen instellingen en burgers helpen dichten op weg naar een rechtvaardige transitie door de prioriteiten van burgers te integreren in de gekozen en uitgevoerde projecten.
- ★ Meer institutioneel vertrouwen, transparantie en efficiëntie.
- ★ Groter maatschappelijk bewustzijn van klimaatverandering.
- ★ Verhoogde tevredenheid van burgers over gemeentelijk/regionaal beleid.

MOGELIJKE BEPERKINGEN EN BELEMMERINGEN

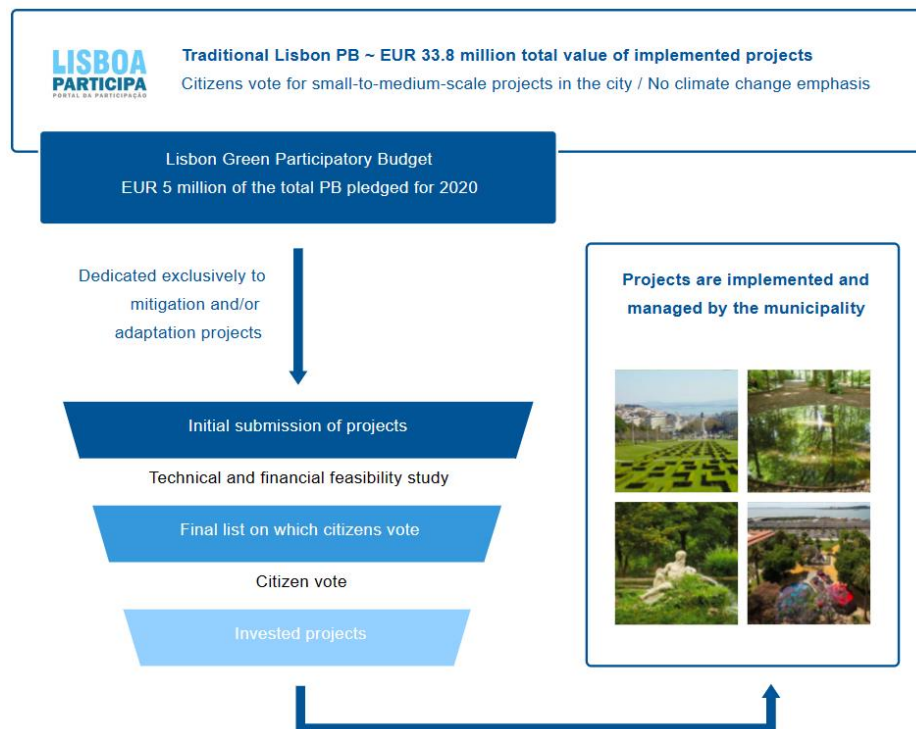
Afhankelijk van de omvang en reikwijdte van je groen participatief budget, heb je misschien gespecialiseerde profielen nodig, bijv. projectmanager, expert in participatieprocessen, stadseconoom, communicatie- en/of bereikcoördinator, evaluatiespecialist.

Het verzamelen van kwaliteitsinformatie over de effectiviteit van de voorgestelde oplossingen kan een uitdaging zijn.

Het monitoren en beoordelen van de positieve effecten van de gekozen oplossingen vereist voldoende middelen en een engagement op lange termijn.

VOORBEELDACTIES

- ★ [LISBON](#): 15% van de middelen van het al bestaande platform voor participatieve budgettering in Lissabon (meer dan 33 miljoen euro) is uitsluitend bestemd voor projecten voor aanpassing aan en matiging van de klimaatverandering (ongeveer 5 miljoen euro). Tot nu toe hebben burgers besloten om [projecten te financieren](#) zoals fietspaden, het planten van bomen om de hitte op straat te verminderen of het opvangen en opslaan van water.



[Hidden Garden](#) is het verhaal van het meest gestemde project ooit van de participatieve begroting van Lissabon, een initiatief om een bedreigd groengebied te behouden en er een openbare ruimte van te maken.

- ★ [BOLOGNA -participatief budget 2023](#): van 26 mei tot 30 juni was het mogelijk om te stemmen op het favoriete project uit de 43 projecten die zijn voorgesteld door de burgers van Bologna. Alle projecten zijn ontworpen om te voldoen aan de doelstellingen van de "Bologna Missione Clima", die de stad verplicht om in 2030 klimaatneutraal te zijn.

Het project van elke wijk dat de meeste stemmen krijgt, wordt gefinancierd en uitgevoerd dankzij een investering van de gemeente van 500.000 euro per wijk, met een totaal van 3 miljoen euro voor zes winnende projecten. Burgers die in de gemeente Bologna wonen en zestien jaar zijn geworden mogen stemmen, evenals niet-ingezetenen die hun werk, studie of vrijwilligerswerk in de gemeente uitvoeren en buitenlanders en staatlozen die in de gemeente Bologna wonen of die hun werk, studie of vrijwilligerswerk uitvoeren.

08 PRAKTIJKGEMEENSCHAPPEN

Praktijkgemeenschappen (Communities of Practice) gericht op klimaatverandering zijn georganiseerde groepen mensen die een gemeenschappelijk belang delen en hun inspanningen willen coördineren om gezamenlijke doelen te bereiken.

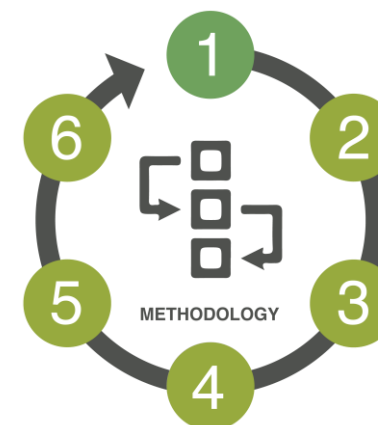
Praktijkgemeenschappen bestaan meestal uit experts uit verschillende vakgebieden, maar ook uit leden van de gemeenschap die direct betrokken zijn of actie willen ondernemen.

Door kennis te delen, van elkaar te leren, vaardigheden te verbeteren en de algemene kennis te bevorderen, worden klimaatgerichte praktijkgemeenschappen gezien als bevorderlijk voor de ontwikkeling, opschaling en overdraagbaarheid van innovatieve en creatieve praktijken.

Als zodanig kunnen praktijkgemeenschappen een concreet instrument zijn om beleidsbeslissingen en financiering te beïnvloeden, maar ook om allianties en partnerschappen voor projecten en initiatieven op te bouwen.

HOE WERKT HET?

Om succesvol te zijn, moeten praktijkgemeenschappen actief zijn. Als zodanig ligt een van de sleutels tot succes in het creëren van de juiste omgeving voor leden om te beslissen wat belangrijk is en te krijgen en te nemen wat de leden nodig hebben en waarderen. Uiteindelijk is een succesvolle praktijkgemeenschap er een waar kennis en samenwerking effectief stromen en de resultaten organisch zijn en niet voorgeschreven.



TIPS

Er zijn verschillende gevestigde vormen van maatschappelijke organisaties die een centrale rol kunnen spelen bij het vergroten van de participatie van belanghebbenden bij de uitvoering van je aanpassingsplan: bijvoorbeeld praktijkgemeenschappen, proeftuinen, innovatiegemeenschappen, waarnemingsposten, partnerschappen met meerdere belanghebbenden en leer- en actieallianties.

REFERENTIES

EU-JRC's [praktijkgemeenschap draaiboek](#)

Je kunt hier een specifiek artikel lezen over [praktijkgemeenschappen en klimaatverandering](#)

Praktijkgemeenschappen kunnen verschillende vormen aannemen, zoals persoonlijke ontmoetingen, groepen op sociale media, discussies en dialogen, samenwerking aan projecten, pleitbezorgingcampagnes, webinars, groepsactiviteiten, enz. In plaats van zich specifiek te richten op een bepaalde vorm van communicatie, is een succesvolle praktijkgemeenschap er een waar een gevoel van gemeenschap, respect en vertrouwen sterk gevoeld worden door de leden.



Tijd



De uitvoeringstijd kan sterk variëren van minimaal enkele weken tot maximaal enkele jaren. Idealiter worden communities of practice uiteindelijk zelfgeorganiseerd dankzij het vertrouwen en de betrokkenheid van de leden.



Vaardigheden



Praktijkgemeenschappen gericht op klimaatadaptatie vereisen ervaring en kennis op het snijvlak van klimaatwetenschap en -beleid, betrokkenheid van burgers en belanghebbenden, faciliteren en systeembenken.



Middelen



De benodigde input en middelen variëren afhankelijk van het bereik en de grootte van je praktijkgemeenschap. De juiste personele en economische middelen moeten worden toegewezen om de dagelijkse werking en het leiderschap van de community te garanderen.

VERWACHTE OUTPUT / UITKOMSTEN

- ★ Gemeenschapsopbouw en grotere betrokkenheid.
- ★ Samenwerking tussen burgers en organisaties (ook binnen).
- ★ Kennisdeling en vooruitgang.
- ★ Gedeelde waardecreatie en peer-to-peer oriëntatie leiden tot innovatie, uitwerking en ontdekking.

MOGELIJKE BEPERKINGEN EN BELEMMERINGEN

Bereik: de praktijkgemeenschap moet effectief een breed publiek van belanghebbenden aanspreken. Zorg voor een communicatiestrategie om het risico van een beperkt bereik te beperken.

Diversiteit: het is belangrijk om alle mogelijke stappen te ondernemen om inclusiviteit te garanderen in de vertegenwoordiging van verschillende perspectieven en expertise.

Duurzaamheid: middelen voor de werking van een praktijkgemeenschap kunnen tijdelijk zijn of geheel of gedeeltelijk vrijwillig. Om de duurzaamheid te garanderen, is het belangrijk om in een vroeg stadium na te denken over financiering en organisatorische duurzaamheid.

09 INCENTIVES EPI's

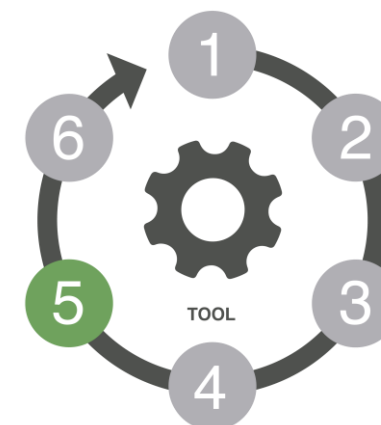
Milieubeleidsinstrumenten (EPI's) zijn stimuleringsmaatregelen die zijn ontworpen en worden toegepast om individuele beslissingen af te stemmen op collectief overeengekomen doelen. Traditioneel worden EPI's ingedeeld in prijsstelling (bijv. watertarieven), milieubelastingen en -heffingen, subsidies (op producten en praktijken), handel (bijv. verhandelbare vergunningen voor vervuiling of wateronttrekking, compensatiemechanismen, betalingen voor milieudiensten) en vrijwillige overeenkomsten en risicobeheersystemen (verzekeringen of aansprakelijkheden). Ze zijn toegepast in divers milieubeleid.

Regelingen voor de handel in emissierechten zijn ontwikkeld voor het beleid ter beperking van de klimaatverandering en EPI's zijn ook gebruikt voor luchtkwaliteit, aanpassing aan de klimaatverandering en energiebeleid. Er zijn beleidsinstrumenten toegepast om de energie-efficiëntie te verbeteren, energiebelastingen en regelgeving voor een minimaal niveau van energie-efficiëntie en energiebesparing.

HOE WERKT HET?

Hoe dit instrument werkt, hangt af van welke EPI het meest geschikt is voor het behandelde probleem of welke combinatie van EPI's het beste werkt voor de beoogde doelen. De meest voorkomende EPI's in de watersector zijn bijvoorbeeld tarieven, belastingen en heffingen, maar ook subsidies en coöperatieve regelingen worden breed toegepast.

Participatie van belanghebbenden en van het publiek in het algemeen zijn cruciale elementen om de algemene acceptatie van EPI's te vergroten en om participatie te motiveren. Het belang van publiekparticipatie kan afnemen in gevallen waarin het EPI



REFERENTIES

Beschrijving van [economische stimulansen voor gedragsverandering](#) in Climate-ADAPT.

Het door KP7 gefinancierde WEATHER-project biedt een overzicht van mogelijke stimulansen voor aanpassing van het vervoer en hun mogelijke impact.

Het door de EU gefinancierde project [EPI-Water](#) biedt een overzicht van economische instrumenten die worden toegepast op de watersector en verwijzingen naar casestudies.

als zodanig, of de specifieke oplossing die het EPI wil bevorderen, al door het publiek (maatschappelijk) is geaccepteerd.



Tijd



Het ontwerpen en uitvoeren van EPI's kan één tot vijf jaar in beslag nemen. EPI's zijn normaal gesproken langdurige maatregelen. De levensduur wordt echter vaak bepaald door het beleidskader, de specifieke wetgeving en de maatschappelijke acceptatie.



Vaardigheden



Ervaring met beleid, juridische en economische aspecten is essentieel.



Middelen



Wat de kosten van EPI's betreft, kunnen we een onderscheid maken tussen directe kosten (bijvoorbeeld de kosten van het betalen van een belasting) en transactiekosten (bijvoorbeeld de tijd en het geld om naar de markt te gaan, een koper of verkoper te vinden, te onderhandelen en terug te keren). Transactiekosten kunnen ook betrekking hebben op extra toezicht dat nodig is.

VERWACHTE OUTPUT / UITKOMSTEN

- ★ Een bestaand beleidskader verbeteren door gedragsveranderingen die tot aanpassing kunnen leiden, te stimuleren in plaats van op te leggen. EPI's kunnen gedragsveranderingen stimuleren door stimulansen of ontmoedigingen, voorwaarden veranderen om economische transacties mogelijk te maken of risico's te verminderen.
- ★ Een betere sociale verdeling van de lasten om het gewenste doel te bereiken. EPI's kunnen inkomsten genereren en kunnen daarom relevant zijn voor de financiering van aanpassingsmaatregelen.

MOGELIJKE BEPERKINGEN EN BELEMMERINGEN

Organisatie, adequaat wettelijk kader ter ondersteuning. Potentiële nadelen kunnen komen van de billijkheidskant, aangezien deze verschillende agenten of sociale groepen niet noodzakelijk op een progressieve manier beïnvloeden.

Nieuwe toewijzingsmechanismen kunnen de economische efficiëntie verhogen, maar brengen hoge onderhandelings- en handhavingskosten met zich mee, waardoor eenvoudiger toewijzingsmechanismen mogelijk de voorkeur verdienen. De bemiddelingskosten kunnen hoog zijn, waardoor de doeltreffendheid van deze maatregelen wordt beperkt.

10 BURGERWETENSCHAP

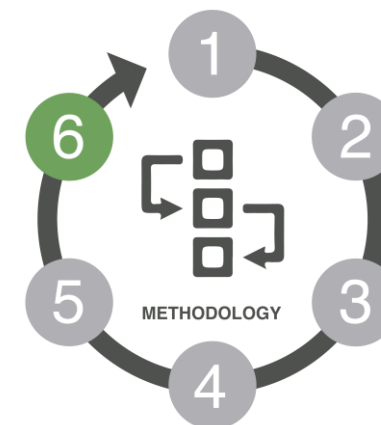
Burgerwetenschap (citizen science) is een vorm van wetenschappelijk onderzoek waarbij gewone mensen, of niet-professionele wetenschappers, deelnemen aan het verzamelen en analyseren van gegevens. Het is een manier om gegevens van en met burgers te genereren en dat onderzoek op een participatieve en collaboratieve manier uit te voeren.

Als hulpmiddel stelt het burgers in staat om actief deel te nemen aan wetenschappelijk onderzoek en kan het gebruik van technologie en andere middelen inhouden om burgers in staat te stellen. Dit kan het aanbieden van tools voor gegevensverzameling (bijv. apps, sensoren), online tools en training, of toegang tot wetenschappelijke apparatuur of databases omvatten.

HOE WERKT HET?

Als methodologie houdt burgerwetenschap een gestructureerde aanpak in om burgers te betrekken bij wetenschappelijk onderzoek, vaak door middel van samenwerkingsverbanden tussen wetenschappers en het publiek. Het omvat het gebruik van gestandaardiseerde protocollen voor gegevensverzameling, kwaliteitscontrole en analyse, evenals mogelijkheden voor betrokkenheid van burgers bij wetenschappelijke besluitvorming en discussie over resultaten.

Om het te laten werken, moet je eerst een project en een team of groep actoren vinden die geïnteresseerd zijn in deelname aan citizen science. Vervolgens moet je de deelnemers trainen. Deelnemers worden bijvoorbeeld vaak getraind in het verzamelen en vastleggen van gegevens en krijgen misschien instructies over het gebruik van speciale apparatuur of software. Afhankelijk van de doelen, doelstellingen en



TIPS

Citizen science-projecten gaan vaak gepaard met outreach en communicatie met het publiek, inclusief het delen van bevindingen en het aanmoedigen van meer mensen om mee te doen.

REFERENTIES

De [rol van Citizen Science in de Europese Green Deal](#)

De '[Guide to Citizen Science](#)' (Tweddle et al. 2012) bevat meer details over het soort middelen dat nodig is voor het opzetten en uitvoeren van een citizen science-project.

instructies van je project, realiseer je ook een gegevensverzameling, soms via online platforms of mobiele apps. Deze gegevens worden geanalyseerd door de deelnemers zelf of door professionele wetenschappers, en de daaruit voortvloeiende bevindingen kunnen worden gepubliceerd en/of gebruikt om beleidsbeslissingen te onderbouwen.



Tijd



De uitvoeringstijd voor elk burgerwetenschapsproject kan variëren afhankelijk van de reikwijdte, complexiteit en beschikbare middelen. Sommige burgerwetenschapsprojecten kunnen een paar maanden in beslag nemen, terwijl het bij andere jaren kan duren voordat ze zijn afgerond.



Vaardigheden



Burgerwetenschap kan voor iedereen toegankelijk zijn, ongeacht achtergrond of opleidingsniveau. Het vereist echter vaak training en voortdurende, regelmatige ondersteuning. Daarnaast is het belangrijk dat deelnemers toegang hebben tot de benodigde gereedschappen of technologie voor het verzamelen en indienen van gegevens.



Middelen



Er zijn verschillende middelen nodig om je initiatief effectief te laten verlopen, zoals: website, online database, en bestaande technologie, ondersteuning, richtlijnen of specialistische meetapparatuur. Samenwerking met technologieleveranciers of het gebruik van open-source software kan de kosten aanvaardbaarder maken.

VERWACHTE OUTPUT / UITKOMSTEN

- ★ Genereer onderzoeksgegevens die wetenschappers kunnen gebruiken voor hun onderzoek.
- ★ Wetenschappelijk participatief onderzoek.
- ★ Verbeterde monitoring van omgevingsvariabelen.
- ★ Verhoogde wetenschappelijke geletterdheid en publieke betrokkenheid bij wetenschap.

MOGELIJKE BEPERKINGEN EN BELEMMERINGEN

De bereidheid om te leren en instructies op te volgen is belangrijk, evenals interesse in het specifieke onderwerp dat wordt bestudeerd.

De betrokkenheid van de burgerwetenschappers moet gepaard gaan met een zorgvuldig gepland trainingsprogramma.

Andere mogelijke barrières zijn toegang tot technologie, gebrek aan expertise, benodigde tijd, benodigde financiering en culturele barrières.

Referenties

- [1] Massimo Cattino en Diana Reckien (2021). Leidt publieke participatie tot meer ambitieuze en transformatieve lokale klimaatveranderingsplanning? *Current Opinion in Environmental Sustainability*: volume 52. <https://doi.org/10.1016/j.cosust.2021.08.004>
- [2] Ontwikkelingsprogramma van de Verenigde Naties (2022). Policy brief: adaptation monitoring and the importance of the Glasgow Sharm el Sheikh programme in building national systems. [Online beschikbaar](#) [laatst bekeken - juni 2023].



Feedback enquête

Deze handleiding is een levend document. We zijn zeer geïnteresseerd in de feedback van de lezers om het document te verbeteren en het zo nuttig mogelijk te maken voor de regio's en lokale gemeenschappen. U kunt ons helpen door deze korte [feedbackenquête](#) in te vullen.



Funded by
the European Union

Disclaimer

Verspreiding van de resultaten weerspiegelt alleen de mening van de auteurs en de Europese Commissie is aanvaardt geen verantwoordelijkheid voor het gebruik van de informatie die het bevat.

Erkenning van eerder gepubliceerd materiaal en van het werk van anderen is gedaan door middel van passende citaten, aanhalingstekens of beide.

Hergebruik is toegestaan op voorwaarde dat de bron wordt vermeld en de oorspronkelijke betekenis of boodschap van het document niet wordt vervormd.

De Europese Commissie is niet aansprakelijk voor de gevolgen van hergebruik. Het beleid inzake hergebruik van documenten van de Europese Commissie wordt uitgevoerd door Besluit 2011/833/EU van de Commissie van 12 december 2011 inzake het hergebruik van documenten van de Commissie (PB L 330 van 14.12.2011, blz. 39).

Alle beelden © Europese Unie, tenzij anders vermeld. Afbeeldingsbronnen: © goodluz, # 25227000, 2021.

Bron: Stock.Adobe.com. Pictogrammen © Flaticon - alle rechten voorbehouden.