

Niniejsza instrukcja jest dokumentem aktualizowanym na bieżąco. Możesz pomóc nam go ulepszyć, odpowiadając na tę krótką [ankietę zwrotną](#)



EUROPEAN UNION



EU
MISSIONS

ADAPTATION TO CLIMATE CHANGE



Zaangażowanie interesariuszy i obywateli w adaptację do zmian klimatu: Podręcznik dla samorządów

Jak mobilizować i angażować interesariuszy i obywateli w planowanie i wdrażanie adaptacji do zmian klimatu? Podręcznik dla samorządów

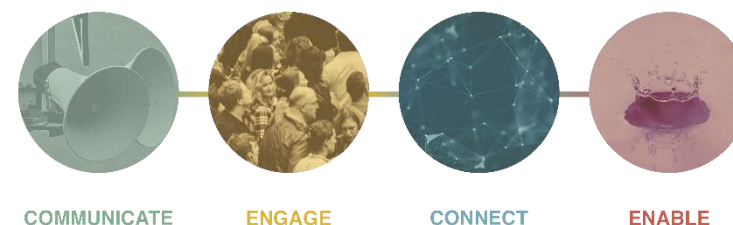
Wprowadzenie

W jaki sposób można sprawnie zaplanować adaptację do zmian klimatu dzięki silnemu zaangażowaniu interesariuszy¹ i strategiom mobilizacji obywateli? Jak zapewnić ich przyszłe poparcie dla długoterminowych i skutecznych metod adaptacji? Jeśli masz obawy dotyczące tych kwestii to nie jesteś sam. Większość władz regionalnych i lokalnych stara się sprostać tym wyzwaniom i nie bez powodu: interesariusze i obywatele są kluczowi dla skutecznego planowania i wdrażania działań adaptacyjnych.

Bez względu na to, jak przemyślany, solidny pod względem naukowym i oparty na danych jest plan adaptacji do zmian klimatu, jeśli nie zostanie on zaakceptowany i poparty przez zainteresowane strony, to jego potencjał nie zostanie w pełni wykorzystany ani w fazie projektowania, ani wdrażania.

Cele i zakres

Niniejszy podręcznik jest przeznaczony do użytku przez władze regionalne i lokalne. Został on opracowany w ramach unijnej platformy wdrożeniowej na rzecz adaptacji do zmian klimatu (MIP4Adapt). Podręcznik zawiera wskazówki dotyczące sposobu angażowania interesariuszy i obywateli na sześciu głównych etapach procesu planowania adaptacji do zmian klimatu opisanych w [Regionalnym narzędziu wsparcia adaptacji \(RAST\)](#).



¹ Interesariuszem jest każda osoba lub grupa, która ma wpływ na plan adaptacji do zmian klimatu lub jest pod jego wpływem. W praktyce oznacza to każdego, na kogo mogą mieć wpływ wyzwania i możliwości związane ze zmianami klimatu oraz podmioty, które mają zdolność do wdrożenia odpowiednich działań.

W podręczniku przedstawiono wypróbowane i przetestowane narzędzia i metody, które pomogą zastosować podejście partycypacyjne, włączające wszystkie zainteresowane strony. Podręcznik opiera się koncepcyjnie na czterech elementach: **komunikowaniu, angażowaniu, kontaktowaniu i umożliwianiu (działania)**.

Postrzega je jako wzajemnie powiązane elementy mobilizujące interesariuszy i obywateli oraz zachęcające do zbiorowego zrozumienia, zaangażowania i działania (więcej szczegółów w ramce 1).

Ramka 1: KOMUNIKOWANIE - ANGAŻOWANIE - KONTAKTOWANIE - UMOŻLIWIENIE

Kluczowe elementy sukcesu w mobilizowaniu i angażowaniu interesariuszy i obywateli w sposób skuteczny i oparty na współpracy:

- KOMUNIKOWANIE się z szerokim gronem interesariuszy i obywateli, którzy mogą być przytłoczeni zakresem regularnie otrzymywanych informacji.
- ANGAŻOWANIE szerokiego spektrum organizacji i osób prywatnych
- KONTAKTOWANIE interesariuszy i obywateli z decydentami w sposób ułatwiający rozważanie polityk i metod ich wdrażania.
- UMOŻLIWIENIE interesariuszom i obywatelom DZIAŁANIA zbiorowo i indywidualnie.

Dlaczego warto angażować oraz mobilizować interesariuszy i obywateli?

Istnieją solidne dowody na to, że udział społeczeństwa może prowadzić do bardziej ambitnego i gwarantującego realne zmiany planowania i wdrażania adaptacji do zmian klimatu ^(Ref1).

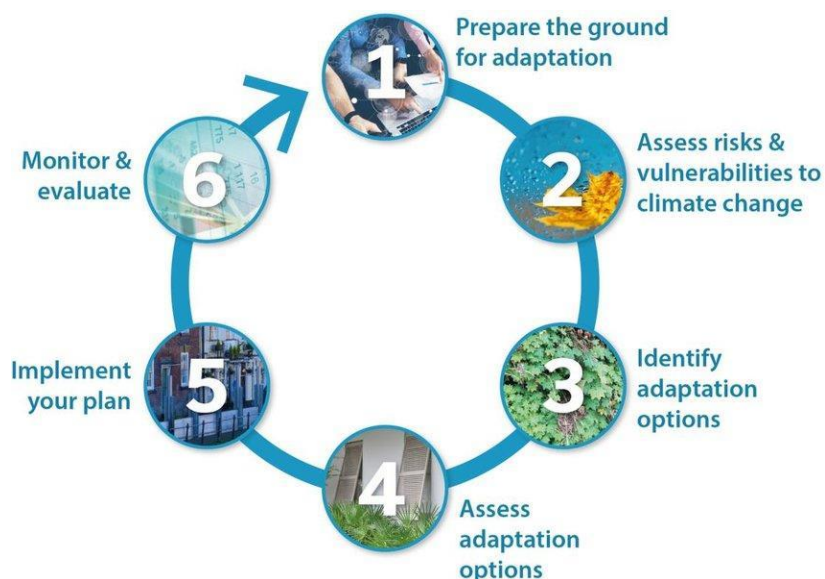
Jako władze regionalne lub lokalne możecie odegrać istotną rolę w kształtowaniu lub zwiększaniu świadomości interesariuszy i obywateli w zakresie podatności na zagrożenia wynikające ze zmian klimatu, na wynikające z nich ryzyka i możliwości oraz pomóc we wzmacnianiu zaangażowania interesariuszy i obywateli w działania zapobiegawcze. To z kolei może ułatwić wdrażanie planów adaptacji, w tym zmianę zachowań.

Angażując interesariuszy i obywateli można zagwarantować, że plany adaptacji do zmian klimatu są:

- **Istotne:** Chociaż wiele wiadomo na temat wrażliwości systemów antropogenicznych i przyrodniczych na zmienność i zmiany klimatu, interesariusze i obywatele mogą dostarczyć ważne w lokalnym kontekście spostrzeżenia, wiedzę i doświadczenie. Co więcej, mogą oni najlepiej ocenić własne zdolności adaptacyjne; umiejętność dostosowania się do potencjalnych szkód, wykorzystania możliwości lub reagowania na konsekwencje. Wielu interesariuszy

prawdopodobnie będzie również odpowiedzialnych za realizowanie działań wynikających z planu, a zatem mogą mieć wiedzę na temat kwestii operacyjnych i wdrożeniowych.

- **Wiarygodne:** Jeśli plan adaptacji do zmian klimatu ma być wiarygodny, spójny i godny zaufania, ważne jest, aby był on tworzony oddolnie, a nie tylko odgórnie narzucany.
- **Słuszne:** Dzięki zapewnieniu wkładu interesariuszy i obywateli oraz zatwierdzenia planu adaptacji do zmian klimatu przez wszystkie zainteresowane strony, istnieje większe prawdopodobieństwo, że będzie on postrzegany przez wszystkich jako uczciwy, proporcjonalny i sprawiedliwy, co ułatwi jego skuteczne wdrożenie.
- **Wspólne:** Współtworzenie planu z interesariuszami i obywatelami zapewni jego współwłasność i zachęci wszystkich do udziału w jego wdrażaniu.
- **Zrozumiałe:** Zaangażowanie interesariuszy i obywateli na każdym etapie cyklu planowania adaptacji (np. w określaniu podatności na zmiany klimatu i poziomu ryzyka, identyfikowanie możliwych opcji adaptacji i ustalanie priorytetów w tym zakresie, a także opracowywanie planów wdrożenia tych opcji) będzie oznaczać, że a) cele planu, b) problemy, na których się koncentruje oraz c) sposoby ich rozwiązania będą znane i zrozumiałe.



Kiedy i jak angażować oraz mobilizować interesariuszy i obywateli w planowanie adaptacji?

Niniejszy podręcznik pomoże zastanowić się, kiedy i w jaki sposób można najskuteczniej i najefektywniej zmobilizować i zaangażować interesariuszy i obywateli w cykl planowania adaptacji do zmian klimatu. Odnosząc się do cyklu opisanego w narzędziu RAST wyjaśnia on konkretne działania i metody, które można wykorzystać na każdym etapie.

Zaangażowanie interesariuszy i obywateli może pomóc w ograniczeniu konfliktów, budowaniu zaufania, zdobywaniu akceptacji dla podejmowanych decyzji, tworzeniu zbiorowego mandatu publicznego dla strategii i planów adaptacji do zmian klimatu oraz ułatwianiu wspólnego zrozumienia tematu. Interesariusze i obywatele są wówczas bardziej skłonni do wspierania celów adaptacji i wdrażania powiązanych z nimi działań.

W poniższej tabeli podsumowano kluczowe punkty w cyklu planowania adaptacji, w których istnieje wyraźna możliwość uzyskania wkładu lub/i akceptacji ze strony

zainteresowanych stron, a także konsultacji z obywatelami lub wspierania ich mobilizacji i zmiany zachowań.

Wprowadzono rozróżnienie między interesariuszami, którzy mogą być zaangażowani w konkretne działania sektorowe lub międzysektorowe, a obywatelami, do których można kierować bardziej ogólne propozycje.

Tabela 1: Przykłady działań partycypacyjnych dla każdego etapu cyklu RAST

Cykl planowania adaptacji	Przykłady działań dotyczących interesariuszy	Przykłady działań dotyczących obywateli
Krok 1 - przygotowanie podstaw dla adaptacji	<ul style="list-style-type: none"> Opracowanie strategii trwałego zaangażowania Stworzenie wspólnoty praktyków, z którą będą prowadzone konsultacje i/lub która będzie zaangażowana we wszystkie kolejne etapy (ze szczególnym naciskiem na wdrażanie). 	<ul style="list-style-type: none"> Dostosowanie strategii komunikacji Przeprowadzenie badania zainteresowań i postaw obywateli Ustanowienie panelu obywatelskiego, który będzie brał udział w konsultacjach i/lub będzie zaangażowany we wszystkie kolejne etapy (ze szczególnym naciskiem na wdrażanie).
Krok 2 - ocena ryzyka i podatności na zmiany klimatu	<ul style="list-style-type: none"> Identyfikacja i priorytetyzacja lub walidacja słabych punktów i ryzyk klimatycznych poprzez tematyczne/sektorowe grupy fokusowe lub warsztaty lub identyfikacja wszelkich międzysektorowych słabych punktów i ryzyk klimatycznych w różnych tematach/sektorach poprzez warsztaty wielotematyczne/międzysektorowe. 	<ul style="list-style-type: none"> Procesy partycypacyjne mające na celu lepszą identyfikację zagrożeń i słabych punktów grup narażonych na ryzyko Ukierunkowane działania komunikacyjne mające na celu budowanie zrozumienia lub świadomości obywateli w zakresie podatności na zagrożenia i ryzyka związanego z klimatem (np. kampania informacyjna).
Krok 3 - identyfikacja opcji adaptacji	<ul style="list-style-type: none"> Identyfikacja i walidacja opcji adaptacji poprzez tematyczne/sektorowe grupy fokusowe lub warsztaty lub identyfikacja przekrojowych działań adaptacyjnych poprzez warsztaty wielotematyczne/międzysektorowe. 	<ul style="list-style-type: none"> Konsultacje z obywatelami na temat znaczenia, wiarygodności i zasadności opcji adaptacji oraz ich gotowości do ich wspierania.
Krok 4 - ocena opcji adaptacji	<ul style="list-style-type: none"> Prowadzenie tematycznych/sektorowych grup fokusowych lub warsztatów w celu zastosowania uzgodnionych kryteriów priorytetyzacji opcji adaptacji lub warsztatów wielotematycznych/ międzysektorowych w celu zatwierdzenia ustalania priorytetów wszystkich wariantów adaptacyjnych. 	<ul style="list-style-type: none"> Konsultacje z obywatelami w sprawie ustalania priorytetów wariantów adaptacyjnych (np. poprzez ankiety obywatelskie).

Krok 5 - wdrożenie planu	<ul style="list-style-type: none">Stworzenie sprzyjającego środowiska (np. wytycznych, zachęt i wsparcia), które promuje wdrażanie działań przez zainteresowane strony.	<ul style="list-style-type: none">Deliberatywne zaangażowanie obywateli w celu informowania o rozwoju środowiska sprzyjającego realizacji działań adaptacyjnychUkierunkowanie działań komunikacyjnych w celu inspirowania zmian zachowań, które prowadzą do większej odporności.
Krok 6 - monitoring i ewaluacja	<ul style="list-style-type: none">Zaangażowanie interesariuszy w informowanie o postępach we wdrażaniu działań (w tym przez nich samych).	<ul style="list-style-type: none">Ustanowienie obywatelskich programów naukowych w celu monitorowania wyników i rezultatów związanych z działaniami adaptacyjnymi

Krok 1: Przygotowanie podstaw dla adaptacji

Niezależnie od tego, czy przygotowujesz się do rozpoczęcia planu adaptacji do zmian klimatu, czy też przeszedłeś już pewien etap cyklu adaptacji, zidentyfikowanie i zrozumienie, którzy interesariusze i obywatele mogą wnieść swój wkład i w jaki sposób, jest niezwykle korzystne.

Ale jak? Od czego zacząć? W tej sekcji opisano, jak **opracować strategię mobilizacji i zaangażowania** na każdym kolejnym etapie cyklu planowania adaptacji. Zachęcamy do rozpoczęcia od nakreślenia ogólnej strategii. Zostanie ona opracowana bardziej szczegółowo, gdy planowanie adaptacji będzie odbywać się krok po kroku, tj. w miarę postępów w ramach RAST i zarządzania oczekiwaniami interesariuszy i obywateli na w sposób ewolucyjny.

Jak opracować strategię mobilizacji i zaangażowania?

Strategię mobilizacji i zaangażowania można dostosować do lokalnego kontekstu, udzielając odpowiedzi na następujące pytania przewodnie:

- DLACZEGO chcesz współpracować z interesariuszami i obywatelami?** np. na jakiej podstawie przewidujesz, że ich zaangażowanie i aktywny udział mogą poprawić wyniki poszczególnych etapów cyklu planowania adaptacji?
- KOGO należy zaangażować** z sektora publicznego, prywatnego i wolontariatu, aby:
 - Uzyskać istotne, wiarygodne informacje od wszystkich kluczowych podmiotów posiadających odpowiednią wiedzę i doświadczenie w sektorach lub obszarach, których dotyczyć będzie plan adaptacji do zmian klimatu.
 - Upewnić się, że w opracowanie planu zaangażowani są w jak największym stopniu wszyscy kluczowi interesariusze, których może on dotyczyć.
 - Zapewnić akceptację i zrozumienia ze strony osób odpowiedzialnych za realizację planu oraz zaangażowanych w jego wdrażanie.

Podczas mapowania interesariuszy i analizy sieci społecznych pomocne będzie rozważenie aspiracji interesariuszy i istniejących między nimi relacji. Wskazówki dotyczące projektowania zaangażowania interesariuszy można znaleźć na stronie [Climate-ADAPT](#). Można również skorzystać z innych procesów partycypacyjnych, które już istnieją, aktywując potencjalne synergie z innymi podobnymi działaniami.

Przewodnik RESIN dotyczący angażowania interesariuszy dzieli analizę interesariuszy na trzy etapy:

- i) Identyfikacja interesariuszy (poprzez mapowanie interesariuszy - [patrz opis w załączniku](#))
- ii) Kategoryzacja interesariuszy (np. przy użyciu [macierzy wpływów i interesów](#)); oraz
- iii) Analiza relacji między interesariuszami (patrz [wytyczne wprowadzające do analizy sieci społecznych](#)).

Analiza poziomu zainteresowania i wpływu różnych interesariuszy może umożliwić identyfikację tych, których korzystnie byłoby w pełni zaangażować w rozwój strategii (np. którzy mogą przekazywać informacje do i od reszty populacji) lub których wystarczy poinformować.

- **JAK wiele będzie wymagane od zainteresowanych stron?** (np. jaki jest [oczekiwany poziom uczestnictwa](#)) aby pomóc w określeniu i ustaleniu priorytetów w zakresie podatności na zmiany klimatu, ryzyk i opcji adaptacji oraz **CO otrzymają w zamian?** Jest to ważne, ponieważ właściwe **zarządzanie** oczekiwaniami zaangażowanych interesariuszy i obywateli (tj. w odniesieniu do ich celów, ról i aspiracji) ma kluczowe znaczenie dla powodzenia procesu partycypacyjnego.

Aby uzyskać długoterminowy wpływ, strategia mobilizacji i zaangażowania musi być trwała w czasie i opierać się na jasno ustrukturyzowanym procesie uczestnictwa. Myślenie o tym pomoże również zaoszczędzić zasoby i stworzyć prawdziwe poczucie wspólnoty. Możesz określić, jakie aspekty mogą być interesujące dla interesariuszy lub obywateli, krótko mówiąc, co otrzymają w zamian za swoje uczestnictwo. Pomoże to nie tylko zawęzić strategię, ale także umożliwi zarządzanie oczekiwaniami zaangażowanych stron.

- Jakie są **niezbędne zasoby** i jaki jest **oczekiwany czas trwania** każdego procesu partycypacyjnego (**JAK DUŻO i JAK DŁUGO**)?

Strategia mobilizacji i zaangażowania powinna opierać się na **mapie drogowej działań partycypacyjnych** obejmujących cały cykl RAST i być bardziej szczegółowa dla konkretnego etapu, którym się zajmujesz. Ta mapa drogowa musi być wyraźnie zakomunikowana interesariuszom i obywatelom.

Istnieje wiele popularnych i sprawdzonych narzędzi i technik partycypacyjnych, a także bardziej innowacyjnych metod, które można wykorzystać w działaniach mobilizacyjnych i angażujących. Wybór metod będzie zależeć od konkretnych celów (patrz [Tabela 1](#)) i charakteru procesu (np. wymiana

informacji, wspólna analiza, wzajemne uczenie się, wspólne podejmowanie decyzji lub dalsze zaangażowanie interesariuszy). Profesjonalne wskazówki dotyczące projektowania i realizacji partycypacyjnej mapy drogowej mogą być przydatne dla zwiększenia skuteczności procesu.

Dodatkową kwestią do rozważenia jest to, **jak najlepiej dostosować strategię komunikacji do działań mobilizujących i angażujących**. Być może w zespole znajdują się eksperci ds. Komunikacji społecznej, którzy mogą przygotować solidną strategię komunikacji (tj. określić komunikaty, odbiorców i kanały). Ma to kluczowe znaczenie dla opracowywania, wdrażania i monitorowania planu adaptacji do zmian klimatu, zapewniając w ten sposób dobre dostosowanie metod komunikacji do strategii zaangażowania interesariuszy i obywateli. Należy jednak wziąć pod uwagę pewne szczególne [cechy dotyczące komunikacji](#) w zakresie zmian klimatu, np. uwzględnianie tego, co ma znaczenie dla odbiorców, tworzenie narracji, które opowiadają przekonującą historię lub korzystanie ze skutecznej komunikacji wizualnej.

Wspieranie mobilizacji i zaangażowania interesariuszy

Dobrym przykładem ugruntowanej formy organizacyjnej, która może odegrać kluczową rolę w zwiększaniu poziomu uczestnictwa interesariuszy we wdrażaniu planu adaptacji, są [wspólnoty praktyków](#) (Communities of Practice, CoP). CoP, która koncentruje się na adaptacji do zmian klimatu, to zorganizowana grupa osób, które mają wspólny interes i chcą koordynować wysiłki na rzecz osiągnięcia wspólnych celów związanych z odpornością na zmiany klimatu. Można utworzyć własną grupę zadaniową, aby stworzyć przestrzeń do wzajemnego uczenia się, często z naciskiem na dzielenie się dobrymi praktykami i wspieranie wcielania opcji adaptacji w życie. [Podręcznik EU-JRC Community of Practice Playbook](#) zawiera szczegółowe wytyczne, jak kierować wspólnotą praktyków poprzez właściwe uwzględnienie najważniejszych czynników umożliwiających tym społecznościom rozwój. MIP4Adapt posiada własną CoP, aby pomóc wszystkim podmiotom w wymianie pomysłów, uczeniu się i nawiązywaniu kontaktów w określonych obszarach wspólnego zainteresowania.

Wspieranie mobilizacji i zaangażowania obywateli

Procesy deliberatywne mogą pomóc w promowaniu zorganizowanego dialogu lub rozmowy między podmiotami politycznymi a obywatelami i włączyć do dyskusji tych, którzy nie zawsze rozumieją dane dotyczące zmian klimatu lub są sceptyczni wobec możliwych rozwiązań, a także tych, którzy obawiają się, że zmiany klimatu będą miały na nich wpływ. Co więcej, procesy te mogą pomóc w zapewnieniu spersonalizowanego wsparcia na poziomie lokalnym w celu zidentyfikowania konkretnych potrzeb najbardziej wrażliwych grup, przyczyniając się w ten sposób do zwiększenia [odporności](#). Przykładowo, [zgromadzenia obywateli](#) ds. klimatu angażują grupę obywateli o zrównoważonej reprezentacji wieku, płci i cech społeczno-ekonomicznych, aby uczyć się, dyskutować i

formułować zalecenia dotyczące priorytetów związanych z klimatem. Zalecenia te mogą pomóc decydentom i innym zainteresowanym stronom lepiej zrozumieć, w jaki sposób obywatele postrzegają główne wyzwania i wymagane działania w celu budowania odporności na zmiany klimatu.

Dobre praktyki w zakresie klimatycznych zgromadzeń obywatelskich: Począwszy od [irländzkiego zgromadzenia obywatelskiego](#) w 2016 r., rosnąca liczba europejskich zgromadzeń obywatelskich w sprawie klimatu dostarcza jasnych przykładów tego, w jaki sposób grupa losowo wybranych obywateli może uczyć się, angażować w dialog, obradować i przedstawiać jasne zalecenia i potencjalne rozwiązania, aby pomóc w radzeniu sobie ze złożonymi wyzwaniami związanymi ze zmianami klimatu (dostępne są raporty przedstawiające zalecenia wynikające z procesów deliberatywnych w [Irlandii](#), [Francji](#), [Wielkiej Brytanii](#) i [Hiszpanii](#)). Zalecenia te zostały wydane parlamentom krajowym w celu poinformowania o potencjalnych reformach politycznych: na przykład zakończyły się one planem działań na rzecz klimatu w Irlandii i propozycją reformy konstytucyjnej we Francji, której celem jest zagwarantowanie, że państwo będzie działać w sprawie zmian klimatu. [W Europie](#) odbyło się kilka innych zgromadzeń obywatelskich w sprawie działań na rzecz klimatu [na szczeblu regionalnym i lokalnym](#), a pierwsze na świecie stałe zgromadzenie obywatelskie w sprawie klimatu będzie działać w Brukseli od 3 lutego 2023 roku.

Zgromadzenia te stanowią ramy, w których obywatele mogą obradować i opracować inkluzywne, sprawiedliwe i szeroko popierane zalecenia mające wpływ na politykę. Jeśli chodzi o dostępne zasoby, europejska sieć wiedzy na temat zgromadzeń klimatycznych opracowała szczegółowe [wytyczne](#) dotyczące różnych aspektów związanych z projektowaniem, przygotowaniem, wdrażaniem i oceną zgromadzeń klimatycznych. Dodatkowo, [projekt Climate Citizens' Assemblies](#) dostarcza jasnych porad i spostrzeżeń na temat trzech etapów prowadzenia zgromadzeń klimatycznych (tj. przygotowania, przeprowadzenia zgromadzenia i politycznych działań następczych). Opierają się one na doświadczeniach i wnioskach wyciągniętych z udanych krajowych zgromadzeń klimatycznych w całej Europie (patrz ramka po lewej stronie).

Kroki 2, 3 i 4: Identyfikacja i ocena ryzyka i podatności na zmiany klimatu oraz opcji adaptacji

Możesz konsultować się z kluczowymi interesariuszami i obywatelami, aby czerpać z ich wiedzy i doświadczeń w celu:

- Potwierdzenia i uzupełnienia wszelkich wstępnych przeglądów opartych na danych źródłowych w zakresie głównych **elementów zawartych w ocenie podatności i ryzyka**, tj. wrażliwości, potencjału adaptacyjnego (potencjału organizacyjnego, technicznego, finansowego i ekosystemowego) oraz narażenia na zagrożenia klimatyczne - definicje można [znaleźć w RAST](#).
- Identyfikacji i oceny **najistotniejszych opcji, aby odnieść się do wynikających z nich słabych punktów, ryzyka i możliwości**.
- Zwiększenie zbiorowego zrozumienia ich motywacji, podstawowych przekonań, obaw, uczuć i wartości w odniesieniu do zmian klimatu.

Działania partycypacyjne mogą wykorzystywać **grupy fokusowe** i **warsztaty dla zainteresowanych stron** jako podstawowe działania służące walidacji i uzyskaniu wkładu w celu zidentyfikowania i ustalenia priorytetów w zakresie podatności na zmiany klimatu, różnych rodzajów ryzyka i/lub opcji adaptacji. Mogą one być organizowane jako działania tematyczne lub sektorowe lub jako działania wielotematyczne lub międzysektorowe, kiedy na przykład chcemy znaleźć synergii między tematami lub rozwiązać konflikty między sektorami na drodze kompromisu.

Zarówno grupy fokusowe, jak i warsztaty z interesariuszami umożliwiają gromadzenie danych jakościowych i szczegółowych informacji na temat ludzkiego postrzegania i mogą być bardzo cenne dla zrozumienia obaw, motywacji i przekonań, zarówno indywidualnych, jak i zbiorowych. Kluczowe kwestie to upewnienie się, że dyskusja jest prowadzona w oparciu o jasny cel, że uczestnicy są odpowiedni dla omawianych tematów oraz że działania są ułatwione w sposób zachęcający do otwartej i szczerzej komunikacji.

Istnieje niezliczona ilość sprawdzonych metod i narzędzi partycypacyjnych (patrz np. [przewodnik MSP](#)), które mogą być wykorzystywane przez grupy fokusowe lub warsztaty dla interesariuszy w celu ułatwienia walidacji lub wkładu w ocenę podatności i ryzyka.

Przykłady metod wspierających zaangażowanie:

- Do diagnozowania i definiowania celów i wyzwań oraz ustalania wspólnej płaszczyzny: [wizja](#), [problem pięciokątny](#), [mapowanie partycypacyjne](#), [kręgi badawcze](#) i [mapowanie poznawcze](#).
- Do wymiany wiedzy, społecznego uczenia się i współtworzenia nowych pomysłów: [World Café](#), [Fish Bowl](#), ćwiczenia z odgrywaniem ról i [Pro Action Café](#).
- Wspieranie procesu decyzyjnego i budowania konsensusu (tj. zaangażowania w podejmowanie działań): [komunikacja bez przemocy](#), [otwarte fora](#), [round-robin](#), [dialogi regeneracyjne](#) i [partycypacyjna analiza wielokryterialna](#).

Żadne pojedyncze narzędzie ani metoda nie ma zastosowania do wszystkich sytuacji i celów. Dlatego też, jeśli nie posiadasz specjalistycznej wiedzy, powinieneś poszukać profesjonalnych wskazówek dotyczących projektowania tych działań, aby zapewnić szanse na pełne osiągnięcie zaplanowanych celów.

Aby pomóc w stworzeniu sprzyjającego środowiska, konieczne może być lepsze zrozumienie potrzeb, motywacji, obaw i przekonań ludzi na temat zmian klimatu i zachowań adaptacyjnych. Możesz dowiedzieć się więcej o dominujących wartościach interesariuszy i obywateli za pomocą ankiet i kwestionariuszy, analizy sieci społecznych lub technik mapowania wyników i wykorzystać te informacje do zainicjowania działań. [Ankiety obywatelskie](#) (zob. np. [badanie Eurobarometru](#) przeprowadzone przez Komisję Europejską) są szczególnie przydatne do zbierania informacji zwrotnych, podnoszenia świadomości, oraz angażowania obywateli w szereg kwestii. Ponadto badania te promują przejrzystość i odpowiedzialność poprzez gromadzenie głosów obywateli, aby można je było uwzględnić w procesie decyzyjnym. Dane zebrane w ankietach obywatelskich można wykorzystać do zidentyfikowania obszarów wymagających poprawy w projekcie planu adaptacji, do podejmowania opartych na danych decyzji dotyczących polityk i programów oraz do oceny poziomu porozumienia w sprawie będącej przedmiotem dyskusji. Konkretnie ankiety obywatelskie mogą być tworzone w celu np. zebrania danych lub/i uzyskania potwierdzenia w zakresie podatności na zagrożenia wynikające ze zmian klimatu, powiązane z nimi ryzyka oraz opcje adaptacji. Działanie to może również wspierać rozwój środowiska sprzyjającego wdrażaniu wybranych opcji adaptacji.

Krok 5: Wdrożenie planu

Po nawiązaniu kontaktu i komunikacji z interesariuszami i obywatelami na poprzednich etapach opracowywania planu adaptacji, jego znaczenie, wiarygodność i legitymizacja mogą zostać dodatkowo wzmocnione dzięki zaangażowaniu ich w ten proces poprzez:

- opracowanie opłacalnych planów wdrożenia wybranych działań adaptacyjnych,
- identyfikację odpowiednich źródeł finansowania,
- opracowanie planów wdrażania polityki.

Procesy partycypacyjne mają szczególne znaczenie dla tworzenia sprzyjającego środowiska ułatwiającego wdrażanie wybranych opcji adaptacji. Innymi słowy, można wykorzystać wiedzę i doświadczenie we wdrażaniu planów adaptacji, komunikując się z zainteresowanymi stronami, wykorzystując wartość sieci podmiotów poprzez aktywizację relacji społecznych, budowanie lokalnego kapitału społecznego zakorzenionego w duchu społecznym lub zbiorowym ludzi, jako "istot społecznych" "połączonych" z innymi ludźmi. Zrozumienie przez interesariuszy i obywateli tego, co należy zrobić, aby wdrożyć plan

adaptacji, oraz poczucie odpowiedzialności za to, co należy zrobić, da im również największą szansę na działania zarówno zbiorowe, jak i indywidualnego. Procesy te mogą być organizowane w różnej skali, od konsultacji społecznych po znacznie szersze krajowe zgromadzenia obywateli. Kilka narzędzi (zob. na przykład niniejsze [wytoczne dotyczące dialogu](#) wspólnotowego) oraz prace prowadzone w ramach niektórych bieżących projektów finansowanych przez UE (np. [PHOENIX](#) i [REAL DEAL](#)) mogą dostarczyć pomysłów na to, jak ustanowić i podjąć te demokratyczne inicjatywy adaptacyjne.

Aktywna rola interesariuszy i obywateli ma fundamentalne znaczenie dla osiągnięcia odporności na zmiany klimatu, tj. dla podtrzymania i pogłębienia mobilizacji i zaangażowania obywateli i interesariuszy w czasie. Zaangażowanie to może być wzmacniane przez aktywność lokalnych wspólnot praktyków lub żywych laboratoriów (przykład w ramce po prawej stronie).

Przejście od rozważań do działania wymaga analizy kluczowych dźwigni, które umożliwiają mobilizację i zmianę zachowań na poziomie indywidualnym i zbiorowym (patrz powiązana ["historia sukcesu"](#) Climate-KIC). Istnieją jednak inne rodzaje zachęt, wykraczające poza wykorzystywanie wewnętrznych wartości i motywacji interesariuszy i obywateli. [Instrumenty polityki środowiskowej \(EPI\)](#), zdefiniowane jako narzędzia motywacyjne zaprojektowane i wdrożone w celu dostosowania indywidualnych decyzji do wspólnie uzgodnionych celów mogą stymulować zmianę zachowań poprzez odpowiednie zachęty lub środki zniechęcające oraz zmianę warunków, które ułatwiają np. finansowanie określonych opcji w celu zmniejszenia ryzyka. Narzędzia te mogą ulepszyć istniejące polityki klimatyczne poprzez zachęcanie do zmian zachowań w kierunku sprzyjającym adaptacji, a nie ich nakazywanie.

Krokiem dalej jest wdrożenie **procesów współdecydowania**, takich jak [zielony budżet partycypacyjny](#) (patrz ramka poniżej), w ramach których obywatele mają bezpośredni wpływ na sposób przydzielania i wydawania budżetów publicznych na przeciwdziałanie zmianom klimatu. Dzięki temu narzędziu członkowie społeczności decydują o przydziale i dystrybucji zasobów na rzecz rzeczywistych projektów i inicjatyw klimatycznych.

Żywe laboratorium wspierające wdrażanie opcji adaptacji

W ramach projektu H2020 BRIGAD [miasto Antwerpia aktywnie pomagało w znalezieniu lokalizacji testowej](#) dla inteligentnych systemów zielonych dachów w ramach działalności żywego laboratorium (Living Lab). Miasto wystosowało otwarte zaproszenie do swoich mieszkańców, ogłaszając plany BRIGAD i prosząc o wskazanie właścicieli chętnych do udostępnienia swojego dachu do testów. Przez cały czas trwania projektu miejsce testowe było odwiedzane przez interesariuszy, mieszkańców i naukowców.

Dobre praktyki w zakresie współdecydowania: Zielony budżet partycypacyjny w Lizbonie

Budżet partycypacyjny stanowi formę uczestnictwa obywateli, dzięki której mają oni faktyczną władzę decyzyjną nad częścią budżetu miejskiego. Lizbona była jednym z pierwszych dużych miast europejskich, które przyjęły budżet partycypacyjny na skalę miejską, a od 2018 r. były to zielone budżety partycypacyjne z naciskiem na propozycje dotyczące "bardziej zrównoważonego, odpornego i przyjaznego dla środowiska miasta". Podejście to opiera się na hybrydowym modelu łączącym bezpośrednio procesy deliberacyjne (twarzą w twarz) z platformami internetowymi do głosowania i wyboru projektów łagodzenia zmiany klimatu i adaptacji do niej w oparciu o wybory lokalnych obywateli.

Krok 6 - Monitorowanie i ocena

Dla władz regionalnych lub lokalnych ważne jest również monitorowanie i ocena postępów w realizacji zaplanowanych działań oraz sprawdzanie rzeczywistych wyników w odniesieniu do celów, które zostały określone od samego początku (patrz [UAST w Climate-ADAPT](#)). Takie monitorowanie i ewaluacja (M&E) umożliwi wyciągnięcie wniosków i zastanowienie się nad skutecznością i potencjalnymi skutkami ubocznymi planu adaptacji. Postępy w odniesieniu do kilku wskaźników powinny być również regularnie zgłaszane odpowiednim decydom i zainteresowanym stronom w celu budowania zaufania, a także zdolności adaptacyjnych.

Monitoring i ewaluacja adaptacji mogą jednak stanowić wyzwanie, w szczególności w przypadku oceny osiągnięcia pożądanego wyniku^(Ref2). Główne trudności wiążą się z niedopasowanymi ramami czasowymi (tj. czasem potrzebnym na wdrożenie zakresu i skali wymaganych działań adaptacyjnych w porównaniu z czasem potrzebnym na osiągnięcie korzyści); ograniczeniami w dostępności danych, w tym danych wyjściowych; oraz kosztami finansowymi i wymaganym zaangażowaniem w celu zapewnienia trwałości długoterminowego monitoringu. Zaangażowanie interesariuszy i obywateli w proces przekazywania informacji zwrotnych i usprawnień w zakresie monitorowania i oceny planu pozwoli lepiej stawić czoła tym wyzwaniom i sprawi, że plan pozostanie aktualny. Ponadto może to być ważny system promowania zbiorowych i indywidualnych działań na rzecz klimatu; od podnoszenia wiedzy i świadomości społecznej po edukację młodszych pokoleń.

[Nauka obywatelska](#) (definiowana jako badania naukowe prowadzone z udziałem ogółu społeczeństwa) może być narzędziem wspierającym cykl udoskonalania planu adaptacji w odpowiednim czasie. Obywatele mogą być zaangażowani w monitorowanie istotnych zmiennych związanych z wdrażaniem planu adaptacji do zmian klimatu, co pomoże zastanowić się - przy wkładzie interesariuszy i obywateli - nad tym, co działa dobrze, a co nie w określonym kontekście. Zwiększy to zrozumienie i świadomość, a także pomoże udoskonalać plan w sposób istotny, wiarygodny i zasadny, a tym samym zachęci do dalszego zaangażowania w działania - prowadząc do wspomnianego wcześniej cyklu udoskonalania planu adaptacji.

Doświadczenia UE w nauce obywatelskiej na rzecz działań w dziedzinie klimatu

Komisja Europejska promowała kilka projektów z zakresu nauki obywatelskiej, które obejmują metody badawcze wspierające mobilizację obywateli w działaniach na rzecz klimatu (zob. przykłady z [programu SwafS](#), projektu [eu-citizen.science](#) lub [projektu AURORA](#) - obecnie angażującego 7 000 badaczy obywatelskich w całej Europie, aby stali się obywatelami o "niemal zerowej emisji"). Innym przykładem jest brytyjski [Nature's Calendar](#), który skutecznie wykorzystuje naukę obywatelską do śledzenia wpływu zmian klimatu na dziką przyrodę.

Główne pytania, na które należy odpowiedzieć, to:

- Wyniki - W jakim stopniu działania zawarte w planie są wdrażane?
- Rezultaty - W jakim stopniu zmniejszono podatność na zagrożenia i ryzyko związane z klimatem? (np. poprzez zmniejszenie wrażliwości lub/i podatności na zagrożenia związane z klimatem i/lub zwiększenie powiązanych zdolności adaptacyjnych).

Dodatek - Opis kluczowych narzędzi

Niniejszy dodatek zawiera bardziej szczegółowe informacje na temat niektórych kluczowych narzędzi wspierających mobilizację i zaangażowanie interesariuszy i obywateli. W tym kontekście termin "narzędzie" jest rozumiany szeroko i obejmuje rzeczywiste narzędzia, a także wytyczne, metodologie, platformy, dobre praktyki lub inne zasoby.

TYPE OF TOOL



Tool



Guideline



Methodology



Platform



Good Practice

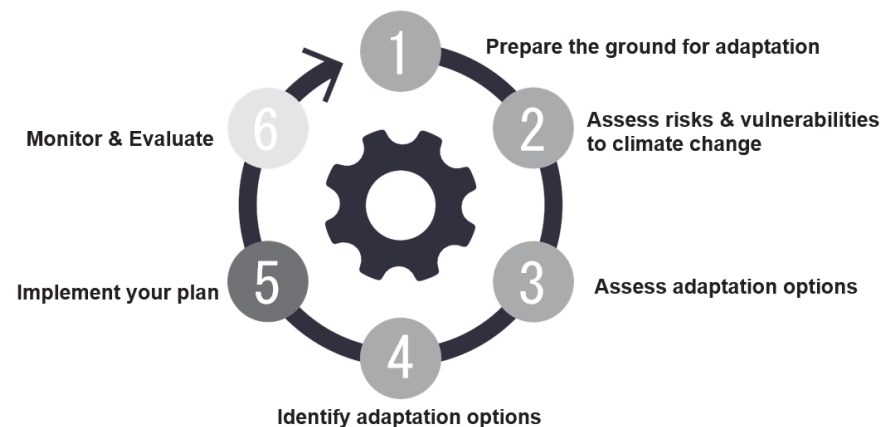


Other

Załącznik zawiera kilka arkuszy informacyjnych z istotnymi informacjami na temat każdego narzędzia, a mianowicie:

- Główny opis
- Jak działa dane narzędzie?
- Ogólne wskazówki i porady dotyczące korzystania z narzędzia
- Odniesienia, w tym kluczowe dokumenty wykorzystane do opracowania opisów, które dostarczają dalszych informacji
- Czas, umiejętności i zasoby potrzebne do korzystania z narzędzia
- Oczekiwane wyniki i rezultaty
- Potencjalne bariery i ograniczenia

Dla każdego narzędzia dołączamy również rysunek wskazujący typ narzędzia i etapy cyklu RAST, na których może ono zapewnić wsparcie (patrz przykład po prawej stronie). Okręgi są pokolorowane na **ciemnozielono**, gdy są szczególnie pomocne na tym etapie, a na **jasnozielono**, gdy narzędzie może być również przydatne na tym etapie.



LISTA NARZĘDZI

01 ANALIZA INTERESARIUSZY.....	17
02 INFORMOWANIE O ZMIANACH KLIMATU	19
03 KAMPANIA INFORMACYJNA	22
04 STRATEGIA RZECZNICTWA KLIMATYCZNEGO	25
05 ANKIETY OBYWATELSKIE.....	27
06 PANEL OBYWATELSKI NT. ZMIAN KLIMATU	29
07 ZIELONY BUDŻET PARTYCYPACYJNY.....	32
08 WSPÓLNOTY PRAKTYKÓW.....	35
09 INSTRUMENTY POLITYKI ŚRODOWISKOWEJ (EPI)	37
10 NAUKA OBYWATELSKA	39



01 ANALIZA INTERESARIUSZY

Mapowanie i analiza interesariuszy to proces identyfikacji i kategoryzacji różnych grup osób, takich jak organizacje lub osoby fizyczne, które mają wpływ na plan adaptacji do zmian klimatu.

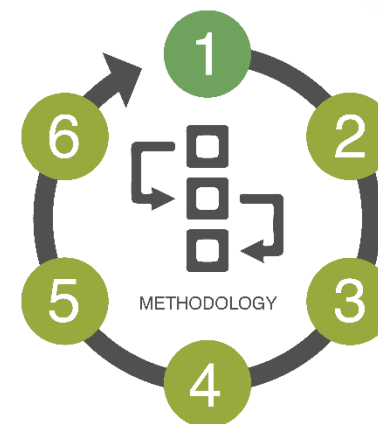
Jest to kluczowy warunek wstępny dla opracowania skutecznych strategii komunikacji i pomoże zmaksymalizować pozytywny wpływ planów adaptacji do zmian klimatu. Ma on istotne znaczenie dla zrozumienia asymetrii władzy, tj. tego, które podmioty lub interesariusze mają większą lub mniejszą władzę, oraz potencjalnych źródeł oporu, tj. grup, które będą sprzeciwiać się potencjalnym zmianom lub nowym inicjatywom. Ulepszenie strategii wspierania zaangażowania interesariuszy jest ważne w całym procesie partycypacyjnym, aby zmaksymalizować pozytywny wpływ planu adaptacji.

JAK TO DZIAŁA?

Podstawowym elementem jest identyfikacja ekosystemu interesariuszy. Konieczne będzie sporządzenie wstępnej listy i uzupełnienie jej poprzez połączenie badań online, grup fokusowych, kwestionariuszy, częściowo ustrukturyzowanych wywiadów i/lub [techniki kuli śnieżnej](#). W ramach tego procesu można przedstawić plan adaptacji interesariuszom; wyjaśnić, czego się od nich wymaga; co mogą uzyskać w zamian za swój udział; i dlaczego ich wkład jest tak ważny.

Następnym krokiem jest zebranie informacji o każdym z interesariuszy, takich jak ich obawy, kluczowe potrzeby i priorytety, poziom wpływu i poziom zainteresowania. Pomoże to określić poziom zaangażowania wymagany dla każdej grupy interesariuszy.

Wreszcie, można również przeanalizować relacje między interesariuszami, aby lepiej zrozumieć równowagę sił, zależności, przepływ informacji lub wpływy.



WSKAZÓWKI

Pamiętaj, aby stale przeglądać i aktualizować mapę interesariuszy w miarę przechodzenia z jednego etapu RAST do następnego w cyklu planowania adaptacji. Skład interesariuszy może z czasem ulec zmianie, podobnie jak ich znaczenie lub wpływ na konkretne działania, w które mogą się zaangażować.

ODNIESIENIA

[Metodologia projektu H2020 RESIN](#) do angażowania interesariuszy

[Climate-ADAPT: Identyfikacja i angażowanie interesariuszy](#)

Przykład mapowania interesariuszy na potrzeby adaptacji do zmian klimatu: [Projekt ECO-CITIES w Manchesterze](#)

**Czas**

Jeśli chodzi o mapowanie interesariuszy, zależy to od wielkości i złożoności rozważanych opcji. Na przykład w przypadku mniejszych obszarów proces ten może zostać zakończony w ciągu kilku dni, podczas gdy w przypadku większych obszarów może to potrwać do kilku tygodni. Wdrożenie analizy interesariuszy wymaga dodatkowego czasu, również związanego z wielkością i złożonością planu.

**Umiejętności**

Wcześniejsze doświadczenie nie jest wymagane do mapowania interesariuszy, chociaż dobre umiejętności interpersonalne i komunikacyjne są potrzebne do angażowania interesariuszy i gromadzenia informacji. Umiejętność syntetyzowania i prezentowania informacji w sposób jasny i zwięzły jest tu najważniejszą potrzebną umiejętnością. Analiza interesariuszy może czasami wymagać wsparcia ze strony specjalistów.

**Zasoby**

W przypadku angażowania interesariuszy potrzebne zasoby to głównie ludzie przydzieleni do prowadzenia prac. Jeśli chodzi o analizę interesariuszy, może być potrzebny zespół do przeprowadzenia badań lub ankiet w celu zebrania informacji na temat oczekiwań i interesów każdego z nich. Do analizy relacji między interesariuszami wymagane są określone narzędzia, np. analiza sieci społecznych z towarzyszącymi jej narzędziami w postaci oprogramowania.

OCZEKIWANE WYNIKI / REZULTATY

- ★ Lista zainteresowanych stron (w tym namiary osób do kontaktu), które mogą wnieść istotny wkład w plan adaptacji.
- ★ Identyfikacja i zrozumienie interesów, potrzeb i oczekiwań tych interesariuszy.
- ★ Identyfikacja potencjalnego konfliktu lub sprzeciwu, który może pojawić się ze strony różnych interesariuszy. Pomaganie organizacjom w mitygowaniu sporów zanim eskalują.

POTENCJALNE OGRANICZENIA I BARIERY

Ograniczenia w dostępności informacji o niektórych interesariuszach mogą utrudniać proces mapowania.

Niepełna reprezentacja: proces mapowania interesariuszy może być subiektywny, ponieważ może zależeć od indywidualnych perspektyw lub preferencji. W związku z tym proces ten może wykluczać niektórych interesariuszy, którzy mogliby mieć wpływ na planowanie adaptacji.

Złożoność i zmieniające się otoczenie: proces może być złożony i może wymagać kilkukrotnego przeprowadzenia, ponieważ interesariusze i ich stanowiska zmieniają się w czasie.

02 INFORMOWANIE O ZMIANACH KLIMATU

Jak pokazało wiele lat działań na rzecz klimatu, komunikacja w sprawie zmian klimatu nie jest prostym zadaniem i zasługuje na szczególną uwagę. "Podręcznik dla autorów IPCC na temat zasad skutecznej komunikacji i zaangażowania publicznego w zakresie zmian klimatu" wyjaśnia, że "mówienie o prawdziwym świecie", "łączenie się z tym, co ma znaczenie dla ludzi" i "opowiadanie ludzkiej historii" są kluczowymi zasadami w komunikacji na temat zmian klimatu.

To, jak ludzie czują się w danej sytuacji, ma ogromny wpływ na ich decyzje dotyczące sposobu reagowania (i potencjalnego działania), tj. ludzie niekoniecznie działają, gdy mają lepsze informacje. Literatura pokazuje, że emocje są ważne dla praktycznego podejmowania decyzji, zrozumienia ryzyka i zapewnienia motywacji.

JAK TO DZIAŁA?

Narzędzia narracyjne z atrakcyjnymi obrazami, wizualizacjami i wpływowymi opowieściami mogą przyciągnąć uwagę ludzi i aktywować ich emocje, a tym samym z większym prawdopodobieństwem wywołają zmiany zachowań w odniesieniu do działań na rzecz klimatu.

Na przykład wytyczne opracowane przez IPCC w celu wspierania naukowców w komunikowaniu się na temat zmian klimatu zawierają sześć kluczowych zasad wspierających ich w działalności publicznej. Zespół ds. komunikacji IPCC wyjaśnia na przykład, że należy uważać na dane dotyczące zmian klimatu, które chcemy przekazać, ponieważ "duże liczby" dotyczące zmian klimatu (np. cele dotyczące średniej globalnej temperatury, stężenia dwutlenku węgla w atmosferze) nie odnoszą się do codziennych doświadczeń ludzi. Większość ludzi rozumie świat poprzez anegdoty i historie, a nie statystyki i wykresy, więc dążenie do struktury narracyjnej i pokazywanie ludzkiej twarzy za nauką podczas prezentowania informacji pomoże ci opowiedzieć fascynującą historię.



ODNIESIENIA

[Podręcznik dla autorów IPCC dotyczący zasad skutecznej komunikacji i zaangażowania publicznego w zakresie zmian klimatu](#)

Fundacja CMCC przygotowała kilka webinarów poświęconych konkretnym aspektom komunikacji związanej ze zmianami klimatu, a mianowicie:

- [Jak rozmawiać o zmianach klimatu w sposób, który robi różnicę?](#)
- [Dziennikarstwo i nauka: narracje o zmianach klimatu](#)
- [Zmiany klimatu i dezinformacja: jak sobie z tym radzić](#)



Czas



Poświęcenie szczególnej uwagi na styl komunikacji ukierunkowanej na zmiany klimatu nie wydłuży znacząco czasu potrzebnego na wdrożenie strategii komunikacji.



Umiejętności



Potrzebne są bardzo dobre umiejętności komunikacyjne w połączeniu z umiejętnościami wizualnymi i solidną wiedzą na temat zmian klimatu. Doświadczenie w opowiadaniu historii może być dużym plusem.



Zasoby



Sensowna kampania komunikacyjna na temat zmian klimatu wymaga znacznych zasobów, w tym starannie opracowanych materiałów wizualnych wspierających komunikaty oparte na dowodach.

OCZEKIWANE WYNIKI / REZULTATY

- ★ Dostosowanie strategii komunikacji w celu lepszego przekazywania informacji zwiększających świadomość na temat wpływu zmian klimatu oraz skutecznego zmniejszania podatności na zagrożenia i zwiększania zdolności adaptacyjnych.
- ★ Jasne komunikaty upraszczające złożone informacje naukowe na temat zmian klimatu, dzięki czemu informacje te są zrozumiałe dla szerokiego grona obywateli i interesariuszy. Dostarczanie zaleceń w wielu kanałach i maksymalizacja zasięgu i wpływu komunikacji na temat zmian klimatu, co zwiększy świadomość odbiorców docelowych (np. grup wrażliwych, określonego sektora itp.).

POTENCJALNE OGRANICZENIA I BARIERY

Język i terminologia: Zmiany klimatu to złożony temat, a stosowanie żargonu naukowego i terminów technicznych może być trudne do zrozumienia dla wielu osób. Dlatego ważne jest, aby w miarę możliwości używać prostego języka i terminologii, które są dostępne dla szerokiego grona odbiorców.

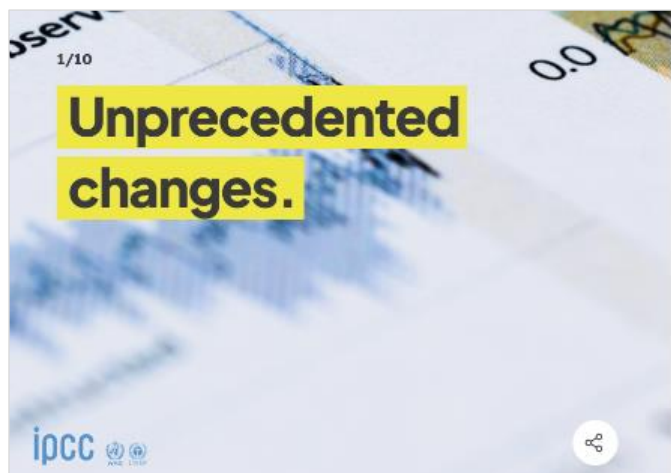
Bariery kulturowe i społeczne: Różne środowiska kulturowe i społeczne mogą wpływać na postrzeganie i rozumienie przez ludzi zmian klimatu oraz związanych z nimi zagrożeń i skutków.

Różnice polityczne i ideologiczne: Zmiana klimatu stała się kwestią spolaryzowaną politycznie, a przekonania i wartości poszczególnych osób mogą wpływać na ich interpretację i akceptację dowodów naukowych. Powinno się świadomie wziąć to pod uwagę w swojej strategii komunikacji.



PRZYKŁADOWE NARZĘDZIA

Strona internetowa poświęcona [zasobom graficznym IPCC na temat fizyki zmian klimatu](#) zawiera dobre przykłady dobrych praktyk w zakresie komunikacji na temat zmian klimatu (patrz przykład poniżej).



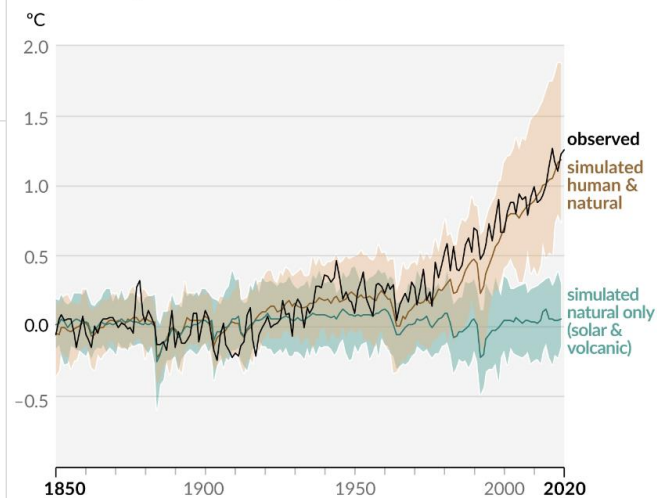
1/10 Unprecedented changes.

Scientists have known for decades that the Earth is warming. The rise in global temperatures since the late 19th century is unprecedented over thousands of years.

It is unequivocal that humans are causing the warming. Changes in the sun's activity and volcanic eruptions are not the cause of the warming trend.

LEARN MORE →

(b) Change in global surface temperature (annual average) as **observed** and simulated using **human & natural** and **only natural** factors (both 1850–2020)



Panel (b) shows that this warming is not caused by solar activity or volcanic eruptions, which are the natural factors that can influence our climate over these time scales.



03 KAMPANIA INFORMACYJNA

Kampania informacyjna ma na celu informowanie zainteresowanych stron i obywateli o ich podatności na zmiany klimatu i zagrożeniach z nimi związanych, a także dostarcza ogólnych wskazówek, jak proaktywnie dostosowywać się do tych zmian i być lepiej przygotowanym do radzenia sobie z nimi.

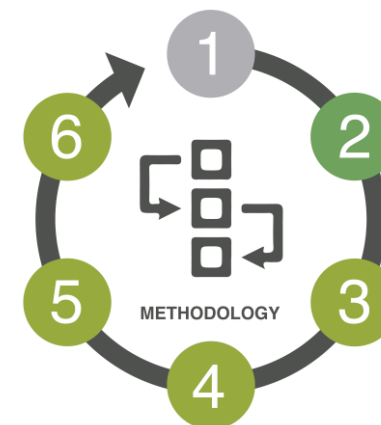
Narzędzie to ma na celu zachęcanie do indywidualnych i zbiorowych zmian zachowań w kierunku adaptacji do zmian klimatu poprzez ukierunkowane strategie komunikacyjne w określonym czasie. Poprzez promowanie zaangażowania interesariuszy i obywateli oraz zwiększanie zdolności adaptacyjnych kampanie uświadamiające są często ważnymi elementami procesu adaptacji.

JAK TO DZIAŁA?

Pierwszym krokiem jest zdefiniowanie swojej misji i konkretnych celów, takich jak zwiększenie świadomości danej kwestii, zwiększenie zaangażowania lub zmiana postrzegania.

Następnie należy zintegrować tę kampanię informacyjną z ogólną strategią komunikacji i dostosować ją do docelowych odbiorców. Oznacza to, że należy dowiedzieć się o nich jak najwięcej (np. o ich motywacjach, obawach itp.).

Podczas przygotowywania komunikatu należy pamiętać, aby był on zwięzły, jasny i zapadał w pamięć, a także dodawać atrakcyjne treści, które wspierają przekaz. Informacje mogą być przekazywane za pośrednictwem kilku różnych platform medialnych (np. telewizji, Internetu, mediów społecznościowych, gazet, wydarzeń publicznych, kampanii szkolnych itp.)



WSKAZÓWKI

Często kluczem do sukcesu jest uruchomienie kampanii informacyjnych na kilku platformach medialnych jednocześnie. Upewnij się, że dostosowujesz swój przekaz do każdego rodzaju kanału informacyjnego.

ODNIESIENIA

Climate-ADAPT zawiera dokładny opis [kampanii uświadamiających jako opcji adaptacyjnej](#).

Przykładem zakrojonej na szeroką skalę kampanii uświadamiającej może być "[Wizja świata, który lubisz](#)" - publiczna kampania informacyjna Komisji Europejskiej na temat zmian klimatu.



Czas



Będzie to zależeć od wcześniejszego doświadczenia w komunikowaniu o zmianach klimatu i konkretnych wymagań określonych dla kampanii. Będziesz musiał ocenić, jaki jest odpowiedni termin kampanii, aby zapewnić, że dotrze ona do odbiorców we właściwym czasie.



Umiejętności



Wcześniejsza wiedza na temat skutecznej komunikacji w zakresie zmian klimatu jest atutem. Musisz poznać i zrozumieć swoich odbiorców, być w stanie tworzyć jasne, zwięzłe komunikaty i jasno określić cel komunikacji, tj. czy kampania komunikacyjna ma na celu informowanie, przekonywanie czy mobilizowanie.



Zasoby



W zależności od skali kampanii może być potrzebny zespół do pracy nad marketingiem, projektowaniem, rozwojem i zasięgiem / zasobami technologicznymi: platformy internetowe, media społecznościowe, marketing e-mailowy, itp. Do pomiaru skuteczności kampanii można wykorzystać specjalistyczne narzędzia, takie jak monitorowanie ruchu na stronie internetowej lub badania atrybucji.

OCZEKIWANE WYNIKI / REZULTATY

- ★ Zwiększona świadomość i zrozumienie wpływu zmian klimatu oraz możliwości adaptacji (polityki, praktyki, technologie itp.).
- ★ Zwiększone zaangażowanie i udział społeczeństwa lub interesariuszy oraz zachęty do zmiany postaw i zachowań.
- ★ Zwiększenie zaufania do wiarygodnych źródeł informacji i przyczynienie się do ograniczenia dezinformacji lub dezinformacji na temat zmian klimatu wśród zainteresowanych stron.

POTENCJALNE OGRANICZENIA I BARIERY

Dostępność: Jeśli informacje są dostępne tylko za pośrednictwem określonych kanałów, mogą nie dotrzeć do wszystkich zamierzonych odbiorców.

Ograniczenia finansowe: Wdrażanie kampanii na dużą skalę może być kosztowne, a ograniczone zasoby mogą ograniczać zasięg kampanii.

Ryzyko ograniczonej percepcji: jeśli problemy wydają się odległe i nierealne, może to obniżyć udział interesariuszy i skuteczność kampanii, np. ludzie mogą nie dostrzegać wartości lub znaczenia udostępnianych informacji.

PRZYKŁADOWE DZIAŁANIA

- ★ Poniżej znajduje się przykład pionierskiej kampanii uświadamiającej związanej z adaptacją do zmian klimatu: "[Holandia żyje dzięki wodzie](#)".



Cartoon from the 'The Netherlands Lives with Water' public awareness campaign featuring Peter Timofeeff

1. What is the purpose of the 'The Netherlands Lives with Water' public awareness campaign?

February 2003 saw the start of the multimedia public awareness campaign 'The Netherlands Lives with Water'. The campaign aims to explain the government's policy of 'giving water more room' and encourage support for it.

Initially, the campaign pressed home the message that the climate is changing and that this has consequences for water management in the Netherlands. Gradually, the campaign puts into plain words what measures such as storing water mean in practice. Moreover, it highlights the efforts the national government, provincial authorities and water boards are undertaking across the Netherlands to keep the country safe and dry.

Research showed that the public estimated the campaign to be informative and believable. The awareness that the government is effecting measures to balance the effects of climate change has increased significantly. At the end of 2003, 82% of the population recognised the social importance of measures to protect against flooding, and 72% endorsed the proposition that this would have to involve 'giving water more room'. Weatherman and 'Water Ambassador' Peter Timofeeff is seen as an appealing and likeable expert. On national and regional radio and television, he brings the problems and solutions to peoples' attention through cartoons and personal appearances.

Source: www.nederlandleeftmetwater.nl

- ★ "[You control Climate](#)" to kampania uświadamiająca zainicjowana przez Komisję Europejską w celu zachęcenia ludzi do wprowadzania drobnych zmian w ich codziennych zachowaniach związanych z przeciwdziałaniem zmianom klimatu. Można tu znaleźć opis głównych celów, docelowych odbiorców, projektu i treści tej kampanii.
- ★ Przykładową kampanię [uświadamiającą na temat adaptacji do ryzyka powodzi](#) można obejrzeć w holenderskim Ministerstwie Infrastruktury i Gospodarki Wodnej.
- ★ Alternatywą dla "konwencjonalnych" kampanii uświadamiających może być [Change Game](#) od Fundacji CMCC. Jest to "rozwiązanie edukacyjne oparte na grach, które pomaga podnieść świadomość i poprawić zrozumienie złożonych wyzwań transformacyjnych, przed którymi stoi ludzkość w obliczu zmian klimatu".

04 STRATEGIA RZECZNICTWA KLIMATYCZNEGO

Strategia rzecznicwa prowadzona przez miasto lub region to proces, którego celem jest wpływanie na zmiany na poziomie lokalnym, regionalnym, a nawet krajowym. Miasta i regiony mogą wykorzystywać swoje wpływy polityczne, zasoby i wiedzę lokalną, aby podnosić świadomość na określone tematy i mobilizować wsparcie obywateli i interesariuszy poprzez różne działania. Powszechne strategie rzecznicwa obejmują rzecznicwo polityczne, budowanie koalicji, kampanie uświadamiające, angażowanie wybranych urzędników i działania prawne.

JAK TO DZIAŁA?

Strategie rzecznicwa klimatycznego różnią się znacznie w zależności od rodzaju działań podejmowanych przez poszczególne gminy lub regiony. Jednak wszystkie strategie rzecznicwa muszą być dostosowane do konkretnego kontekstu, oparte na dobrze skonstruowanym planie, wykorzystywać strategię komunikacji i być skierowane do jasno określonej grupy docelowej.

Kluczowe komunikaty muszą silnie współgrać z kontekstem i cechami odbiorców docelowych, takimi jak potrzeby, obawy i motywacja w zakresie proponowanych innowacji klimatycznych. Należy upewnić się, że komunikaty skupiają się na określonym miejscu, są jasne, zwięzłe i przekonujące.

Sukces strategii rzecznicwa klimatycznego zależy od wielu czynników, takich jak: upewnienie się, że proces jest wystarczająco elastyczny, aby można go było dostosowywać i udoskonalać w czasie w oparciu o dobry monitoring, ewaluację i uczenie się (Monitoring, Evaluation and Learning - MEL).



WSKAZÓWKI

Pamiętaj, że działania rzecznicze wymagają wytrwałości i długoterminowego zaangażowania w osiągnięcie celów, a sukces może nie być natychmiastowy.

ODNIESIENIA

[Opis strategii rzecznicwa](#) w Climate-ADAPT.

[Poradnik dla rzeczników dotyczący współpracy z Europejskim Komitetem Ekonomiczno-Społecznym \(EKES-em\).](#)

[Europejski rejestr służący przejrzystości](#) - Parlament Europejski.



Czas



Niektóre strategie rzecznictwa mogą wymagać miesięcy lub lat planowania i przygotowań przed ich wdrożeniem, szczególnie jeśli obejmują one budowanie koalicji zwolenników, prowadzenie badań lub opracowywanie materiałów komunikacyjnych. Czas wdrożenia waha się zatem od minimum kilku tygodni do kilku lat (pomyśl o działaniach prawnych, na przykład takich jak spory sądowe dotyczące klimatu).



Umiejętności



Kluczowa jest wiedza na temat polityki publicznej i strategii komunikacyjnych.



Zasoby



Potrzebne zasoby różnią się znacznie w zależności od strategii, zakresu i skali kampanii na rzecz klimatu oraz towarzyszących jej działań. Ogólnie rzecz biorąc, koszty mogą wahać się od kilku tysięcy do setek tysięcy euro.

OCZEKIWANE WYNIKI / REZULTATY

- ★ Zwiększone zainteresowanie mediów i publiczna dyskusja na ten temat.
- ★ Tworzenie nowych partnerstw i koalicji w celu rozwiązania tego problemu.
- ★ Dostęp do zasobów i usług dla osób dotkniętych problemem.
- ★ Opracowanie nowych programów lub inicjatyw w celu rozwiązania problemu.
- ★ Zaangażowanie i udział interesariuszy w rozwiązywaniu problemu.

POTENCJALNE OGRANICZENIA I BARIERY

Istnieje kilka potencjalnych przeszkód na drodze do sukcesu, w tym brak jasnej i zorientowanej na potrzeby komunikacji, brak lub niewłaściwe wykorzystanie zasobów, opór wobec zmian, polaryzacja polityczna, brak świadomości społecznej, sprzeciw ze strony potężnych grup interesu i bariery prawne, by wymienić tylko kilka.

05 ANKIETY OBYWATELSKIE

Ankiety obywatelskie są wykorzystywane do zbierania informacji zwrotnych i opinii na temat konkretnych kwestii od mieszkańców i obywateli. Można je wykorzystać jako potężne i szybkie narzędzie do lepszego zrozumienia potrzeb i percepcji mieszkańców oraz zapewnienia, że plan adaptacji do zmian klimatu odzwierciedla i jest dostosowany do priorytetów mieszkańców.

Narzędzie to może pomóc w promowaniu przejrzystości i odpowiedzialności, dając mieszkańcom głos w procesie decyzyjnym. Może to być również bardzo pomocne narzędzie do zbierania opinii na temat istniejących, a także przeszłych i przyszłych planów oraz może wspierać podnoszenie świadomości ludzi i społeczności na kluczowe tematy.

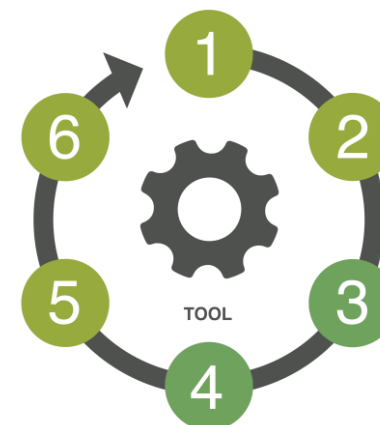
JAK TO DZIAŁA?

Badanie musi opierać się na skutecznych technikach projektowania badań, które zapewniają rzetelność i trafność. Wymaga to odpowiedniego planu doboru próby, który ma na celu zidentyfikowanie populacji docelowej i metod wyboru respondentów.

Należy określić jasne, zwięzłe pytania i odpowiednie opcje odpowiedzi. Ankieta obywatelska może być wykorzystywana do różnych celów, takich jak ocena poziomu zrozumienia tematu lub polityki przez obywateli, zgoda na określony temat lub plan, pomysły i sugestie dotyczące projektu lub śledzenie zmian opinii publicznej w czasie.

WSKAZÓWKI

Ankiety obywatelskie można wykorzystać do określenia zakresu innych kluczowych narzędzi zaangażowania, takich jak zgromadzenie obywateli w sprawie klimatu lub budżet partycypacyjny na rzecz adaptacji.



ODNIESIENIA

[Badanie](#) rozpoczęte w ramach finansowanego przez UE projektu IMPETUS w siedmiu społecznościach regionalnych w całej Europie. Ankieta umożliwi inwentaryzację działań adaptacyjnych w celu uzyskania długotrwałych korzyści i zidentyfikowania dalszych możliwości wzięcia udziału w tych działaniach.

[Otwarte konsultacje](#) Komisji Europejskiej [w sprawie strategii UE dotyczącej adaptacji do zmian](#) klimatu.

[Ankieta obywatelska](#) przeprowadzona przez gminę Drezno (Niemcy), zbierająca opinie i potrzeby dotyczące kilku kluczowych tematów, w tym stanu środowiska i zaangażowania społeczności.



Czas



Czas projektowania ankiety będzie się różnić w zależności od doświadczenia w korzystaniu z tego narzędzia. Ukończenie ankiety zależy od jej zakresu i rozmiaru i zwykle zajmuje kilka tygodni.



Umiejętności



Wymagane jest doświadczenie w metodach badawczych i statystyce, a także w temacie badania. W celu zapewnienia rzetelnych wyników można skorzystać z profesjonalnego wsparcia.



Zasoby



Niektóre zasoby są potrzebne w określonym zakresie. Niektóre ankiety obywatelskie można wdrożyć za pomocą platformy internetowej lub wysyłając ankiety papierowe do obywateli. W związku z tym są one stosunkowo niedrogie, szybkie i łatwe do opracowania w porównaniu z wieloma innymi narzędziami angażowania interesariuszy zawartymi w tym podręczniku. Inne ankiety mogą być bardziej złożone ze względu na większą próbę i najlepiej przeprowadzić je przy wsparciu wyspecjalizowanej firmy.

OCZEKIWANE WYNIKI / REZULTATY

- ★ Wspieranie udziału społeczeństwa w procesie demokratycznym poprzez zapewnienie obywatelom platformy do wyrażania swoich opinii, potrzeb, priorytetów i obaw.
- ★ Ocena i informacje zwrotne na temat opcji adaptacji, projektów lub polityk.
- ★ Pomaga ujawnić rozbieżności i percepcję wśród różnych grup demograficznych.
- ★ Analiza porównawcza postrzegania i priorytetów obywateli, na przykład w porównaniu z innymi miastami i regionami.

POTENCJALNE OGRANICZENIA I BARIERY

- Wiedza ekspercka jest zwykle niezbędna do odpowiedniego zaprojektowania ankiety.
- Stronniczość doboru próby może potencjalnie prowadzić do braku wiarygodności wyników, a zatem może ograniczać zakres, w jakim wnioski można uogólnić na większą grupę.



06 PANEL OBYWATELSKI NT. KLIMATU

Panel obywatelski nt. klimatu to demokratyczny proces, który umożliwia uczestnikom angażowanie się w dialog i wspólne opracowywanie rozwiązań. Ma on na celu zaangażowanie obywateli w dyskusję nad miejskimi, regionalnymi, krajowymi i międzynarodowymi politykami dotyczącymi zmian klimatu. Dając zwykłym ludziom miejsce przy stole rządowym, mogą oni przyczynić się do wzmocnienia lub odbudowy legitymizacji władzy politycznej i jej odpowiedzialności w oczach opinii publicznej. Zgromadzenia mają charakter deliberacyjny, co oznacza, że opierają się na metodzie dialogu i argumentacji między uczestnikami.

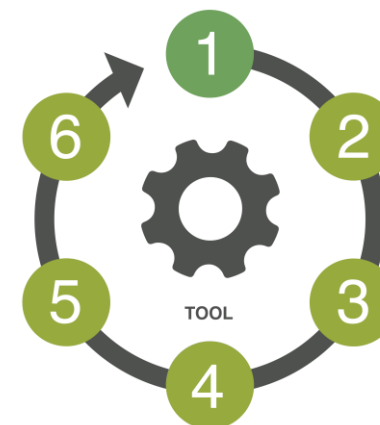
W ostatniej dekadzie zyskiwały one coraz większą popularność jako sposób na zaspokojenie kluczowej potrzeby: zapewnienia sprawiedliwej i sprzyjającej włączeniu społecznemu transformacji klimatycznej i społecznej.

JAK TO DZIAŁA?

Proces rozpoczyna się od utworzenia niezależnego komitetu ekspertów, którego zadaniem jest współtworzenie harmonogramu, głównych pytań/tematów i planu działań następczych dla zgromadzenia.

Członkowie zgromadzenia powinni być następnie wybierani poprzez sortowanie, ważąc czynniki takie jak wiek, płeć, dochód, wykształcenie i położenie geograficzne. Aby docenić obywateli za ich czas i wysiłek, ważne jest, aby otrzymywali oni rekompensatę finansową, a także zwrot kosztów podróży i wsparcie w opiece nad dziećmi.

Trzy kluczowe etapy wdrażania panelu obywatelskiego są następujące: etap uczenia się, etap deliberacji (debat, rozważań) i etap rekomendacji.



WSKAZÓWKI

Zapewnienie, że warunki działań następczych podejmowanych przez decydentów są jasne od samego początku oraz odpowiednia kampania medialna i wsparcie publiczne ze strony szerokiej koalicji społecznej są dwoma kluczowymi kryteriami sukcesu. Pomagają one zwiększyć presję publiczną niezbędną do wdrożenia zaleceń wynikających ze zgromadzenia.

ODNIESIENIA

[Sieć wiedzy na temat zgromadzeń](#) klimatycznych.

Projekt "[Climate Citizens' Assemblies: learning with, from and for Europe](#)".

Regionalnym przykładem może być panel obywatelski [Greater Cambridge](#).



Czas



Zaprojektowanie pełnego procesu wymaga znacznej ilości czasu i wysiłku. Doświadczenia w organizacji paneli wskazują na przedział czasowy od 6 do 20 tygodni. Niektóre z nich są obecnie stałe, w związku z czym przeznaczają się na nie roczny budżet.



Umiejętności



Członkowie panelu obywatelskiego nt. zmian klimatu nie potrzebują żadnego konkretnego doświadczenia ani wcześniejszej wiedzy na tematy, które mają być omawiane. Liczy się proaktywne i pozytywne nastawienie oraz chęć współpracy. Należy jednak zapewnić wszystkim członkom starannie zaplanowane szkolenie, aby zapewnić wspólną bazę wiedzy.



Zasoby



Dobrze zaprojektowany panel obywatelski nt. zmian klimatu wymaga znacznego wysiłku ze strony instytucji wdrażającej. Potrzebna jest indywidualna koordynacja między różnymi departamentami rządowymi, wymagająca współpracy z kolegami z różnych departamentów. Oprócz wiedzy eksperckiej w zakresie procesów deliberacyjnych i zarządzania środowiskiem, konieczne może być poleganie na określonych wspólnotach praktyków i przeszkolenie moderatorów w celu wsparcia procesu.

OCZEKIWANE WYNIKI / REZULTATY

- ★ Zwiększenie świadomości społecznej, wiedzy i poparcia w odniesieniu do kwestii zmian klimatu i potrzeby działań na rzecz klimatu.
- ★ Zestaw zaleceń lub propozycji dotyczących polityki.
- ★ Szersza debata publiczna na temat zmian klimatu i lepsza komunikacja między decydentami politycznymi a obywatelami, co zwiększa zaufanie do polityki w zakresie zmian klimatu.
- ★ Zwiększone zaangażowanie społeczne i odpowiedzialność za działania / Zwiększone poczucie zasadności wyborów dotyczących polityki klimatycznej

POTENCJALNE OGRANICZENIA I BARIERY

Panele obywatelskie nt. zmian klimatu są ogólnie uważane za mające pozytywny wpływ na społeczność. Jednak ci, którzy je krytykują ([Machin, 2023](#)), wskazują na praktyczne problemy z wyborem uczestników i informacji, a także potencjalną asymetrię władzy podczas zgromadzeń.

W przeciwieństwie do organów wybieralnych, panele obywatelskie ds. zmian klimatu nie są bezpośrednio odpowiedzialne za podejmowanie decyzji. W związku z tym trudno jest ocenić ich bezpośredni wpływ na kształtowanie polityki. Wiedza jest często wymagana do odpowiedniego zaprojektowania badania.

PRZYKŁADOWE DZIAŁANIA

- ★ Nowo powołany (tj. w 2023 r.) [klimatyczny panel obywatelski Bolonii](#) (Włochy) został zaplanowany na osiem półdniowych spotkań w ciągu około czterech miesięcy. Miasto poszukuje bezpośredniego zaangażowania obywateli w następujące kluczowe kwestie:

- W jaki sposób można promować transformację energetyczną miasta w obrębie sektorów o największym wpływie na klimat, jednocześnie gwarantując zasadę równości i sprawiedliwości klimatycznej oraz przeciwdziałając zjawiskom ubóstwa i marginalizacji?
- W jaki sposób instytucje i obywatele mogą przeciwdziałać głównym zagrożeniom klimatycznym w mieście (wyspy ciepła, ekstremalne zjawiska pogodowe, powódzie, susze itp.)
- Jakie przeszkody, jeśli w ogóle, dostrzegasz w miejskich przepisach, usługach i regulacjach, aby osiągnąć te cele oraz wdrożyć możliwe ulepszenia i innowacje?

Członkowie Panelu zobowiązują się do uczestnictwa w co najmniej 70% spotkań oraz do wykazywania proaktywnej i partycypacyjnej postawy przez cały czas ich trwania. Przewiduje się różne formy wsparcia dla członków Panelu, w tym opłatę za uczestnictwo w wysokości 72,96 EUR (w tym wszystkie podatki i opłaty na ubezpieczenie społeczne) oraz usługi opieki nad dziećmi.

- ★ Pierwszy na świecie [stały panel klimatyczny rozpoczął swoją działalność w Brukseli](#) 3 lutego 2023 r. jako deliberatywne narzędzie wsparcia towarzyszące lokalnej polityce klimatycznej

Brukselski Panel Klimatyczny składa się z kilku paneli obywatelskich, z których każdy składa się ze stu losowo wybranych obywateli, którzy obradują i wydają zalecenia dotyczące konkretnych tematów związanych z polityką klimatyczną miasta.

Jak wyjaśniono [na stronie internetowej "Büergerrat"](#), "obywatele nie tylko wydają zalecenia, ale także aktywnie śledzą, co się z nimi dzieje za pośrednictwem komisji, która monitoruje, w jaki sposób politycy radzą sobie z zaleceniami. Rząd w Brukseli zobowiązał się do dokładnego zbadania wszystkich zaleceń obywateli i przejrzystego informowania o tym, co się z nimi dzieje".



- ★ W 2023 r. w [Mediolanie](#) (Włochy) rozpoczęło działalność inne stałe zgromadzenie obywateli ds. klimatu.

07 ZIELONY BUDŻET PARTYCYPACYJNY

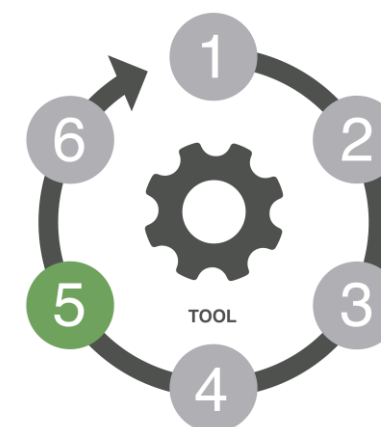
Zielony budżet partycypacyjny to proces, w ramach którego obywatele mają bezpośredni wpływ na sposób przydzielania i wydawania środków publicznych na przeciwdziałanie zmianom klimatu. Jak dotąd większość budżetów partycypacyjnych została wdrożona na poziomie miasta lub nawet dzielnicy, choć istnieją również przykłady budżetów na poziomie regionalnym i krajowym.

Budżet partycypacyjny może być stosowany zarówno jako narzędzie, jak i metoda. Jest on uważany za narzędzie, ponieważ zapewnia strukturę umożliwiającą obywatelom bezpośredni udział w procesie podejmowania decyzji dotyczących sposobu przydzielania i wydawania środków publicznych. Można go również uznać za metodę, ponieważ obejmuje określoną perspektywę i podejście do zarządzania i zaangażowania publicznego, w tym takie aspekty, jak przejrzystość, inkluzywność i deliberacja.

JAK TO DZIAŁA?

Dzięki zielonemu budżetowi partycypacyjnemu umożliwisz członkom społeczności przejęcie przywództwa w proponowaniu i głosowaniu nad tym, co zdaniem społeczności powinno otrzymać finansowanie publiczne. Proces ten obejmuje serię zorganizowanych spotkań i konsultacji, online i osobiście, podczas których obywatele i interesariusze omawiają, zgłaszają i głosują nad projektami dot. klimatu.

Kluczem do sukcesu jest przejrzysta komunikacja i proces rozpatrywania skarg oraz ustanowienie modelu, który działa dla konkretnej społeczności. Kolejnym fundamentalnym krokiem jest ustanowienie technicznej grupy roboczej, zapewniającej, że ostatecznie wybrane projekty są wykonalne i realistyczne.



WSKAZÓWKI

Na przykład w Lizbonie osobiste zaangażowanie jest wykorzystywane do dyskusji i debat, podczas gdy głosowanie i składanie wniosków odbywa się online.

ODNIESIENIA

[Czym jest budżet partycypacyjny?](#) (Rząd Szkocji)

[Teoria zmian w budżetowaniu partycypacyjnym](#) jest narzędziem, które może pomóc zrozumieć, w jaki sposób może ono prowadzić do pożądanych zmian dla ludzi, społeczności i rządów.

[Obalanie mitów na temat budżetowania partycypacyjnego](#) (OECD)



Czas



Zależy od wielkości budżetu przeznaczanego na Zielony Budżet Partycypacyjny, liczby uczestników i złożoności projektów. Zazwyczaj może to potrwać kilka miesięcy.



Umiejętności



Preferowane jest wcześniejsze doświadczenie i wiedza z szerokiego zakresu dyscyplin (np. komunikacja, zasięgi i zaangażowanie, zrównoważony rozwój, ekonomia i finanse miejskie, polityka i zarządzanie, zarządzanie projektami). Jeśli nie posiadasz tych umiejętności we własnym zakresie, najprawdopodobniej będziesz musiał szukać wiedzy specjalistycznej i nawiązywać partnerstwa z zewnętrznymi organizacjami lub osobami w lokalnym systemie społecznym.



Zasoby



Wdrożenie zielonego budżetu partycypacyjnego wymaga zainwestowania znacznych zasobów ekonomicznych, a także czasu. Środki finansowe, które zdecydujesz się przeznaczyć na ten cel, mogą się znacznie różnić. Fundamentalną kwestią dla powodzenia jest wola polityczna do realizacji zielonego budżetu partycypacyjnego.

OCZEKIWANE WYNIKI / REZULTATY

- ★ Pomoc w wypełnieniu luki między instytucjami a obywatelami w kierunku sprawiedliwej transformacji poprzez uwzględnienie priorytetów obywateli w wybranych i wdrożonych projektach.
- ★ Zwiększone zaufanie do instytucji, przejrzystość i wydajność w realizacji założonych celów i działań.
- ★ Zwiększona świadomość społeczna na temat zmian klimatu.
- ★ Zwiększone zadowolenie obywateli z polityki miejskiej/regionalnej.
- ★ Zmiana lokalnych postaw wobec zrównoważonego rozwoju.

POTENCJALNE OGRANICZENIA I BARIERY

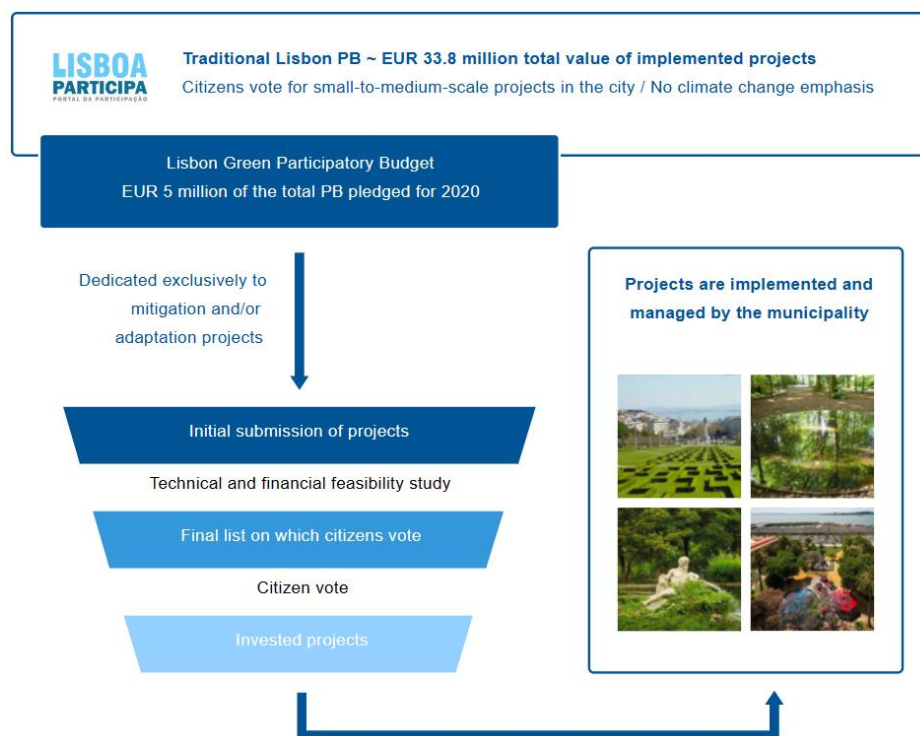
W zależności od wielkości i zakresu zielonego budżetu partycypacyjnego mogą być potrzebne wyspecjalizowane profile, np. kierownik projektu, ekspert ds. procesów partycypacyjnych, ekonomista miejski, koordynator ds. komunikacji i/lub zasięgu, specjalista ds. ewaluacji.

Gromadzenie odpowiednio szczegółowych i wiarygodnych informacji na temat skuteczności proponowanych rozwiązań może stanowić wyzwanie.

Monitorowanie i ocena pozytywnego wpływu przyjętych rozwiązań wymaga odpowiednich zasobów i długoterminowego zaangażowania.

PRZYKŁADOWE DZIAŁANIA

- ★ [LIZBONA](#): 15% funduszy z istniejącej już w Lizbonie platformy budżetowania partycypacyjnego (ponad 33 mln EUR) przeznaczono wyłącznie na projekty związane z adaptacją do zmian klimatu i łagodzeniem ich skutków (około 5 mln EUR). Do tej pory obywatele zdecydowali się [sfinansować projekty](#) takie jak ścieżki rowerowe, sadzenie drzew w celu zmniejszenia ciepła na ulicach lub przechwytywanie i magazynowanie wody.



[Hidden Garden](#) to historia najczęściej wybieranego projektu budżetu partycypacyjnego Lizbony, inicjatywy mającej na celu zachowanie zagrożonego terenu zielonego i przekształcenie go w przestrzeń publiczną.

- ★ [BOLOGNA - budżet partycypacyjny 2023](#): od 26 maja do 30 czerwca można głosować na ulubiony projekt spośród 43 zaproponowanych przez mieszkańców Bolonii. Wszystkie projekty zostały zaprojektowane tak, aby spełnić cele "Bologna Missione Clima", która zobowiązuje miasto do osiągnięcia neutralności klimatycznej do 2030 roku.

Projekt każdej dzielnicy, który otrzyma najwięcej głosów, zostanie sfinansowany i wdrożony dzięki inwestycji gminy w wysokości 500 000 euro na dzielnicę, w sumie 3 miliony euro na sześć zwycięskich projektów. Głosować mogą obywatele zamieszkujący gminę Bolonia, którzy ukończyli szesnaście lat, a także nierezydenci, którzy wykonują pracę, studiują lub prowadzą działalność wolontariacką w gminie oraz cudzoziemcy i bezpaństwowcy zamieszkujący gminę Bolonia lub wykonujący pracę, studiujący lub prowadzący działalność wolontariacką.

08 WSPÓLNOTY PRAKTYKÓW

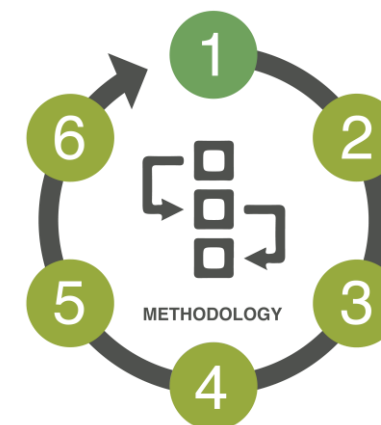
Wspólnoty praktyków koncentrujące się na zmianach klimatu to zorganizowane grupy osób, które mają wspólny interes i chcą koordynować wysiłki na rzecz osiągnięcia wspólnych celów. Wspólnoty praktyków zazwyczaj składają się z ekspertów z różnych dziedzin, a także członków społeczności, którzy są bezpośrednio dotknięci zmianami klimatu lub chcą działać.

Poprzez dzielenie się wiedzą, uczenie się od siebie nawzajem, doskonalenie umiejętności i pogłębianie wiedzy ogólnej, wspólnoty praktyków skoncentrowane na klimacie są postrzegane jako sprzyjające rozwojowi, skalowaniu i transferowi innowacyjnych i kreatywnych praktyk.

W związku z tym wspólnoty praktyków mogą być konkretnym narzędziem wpływania na decyzje polityczne i finansowe, ale także budowania sojuszy i partnerstw na rzecz projektów i inicjatyw.

JAK TO DZIAŁA?

Aby odnieść sukces, wspólnoty praktyków muszą być aktywne. W związku z tym jednym z kluczy do sukcesu jest stworzenie odpowiedniego środowiska umożliwiającego członkom decydowanie o tym, co jest ważne, oraz uzyskiwanie tego, czego członkowie potrzebują i co cenią. Ostatecznie udana wspólnota praktyków to taka, w której wiedza i współpraca efektywnie przeplatają się, a rezultaty pojawiają się w sposób naturalny, a nie są narzucone.



WSKAZÓWKI

Istnieje kilka ugruntowanych form organizacyjnych, które mogą odgrywać kluczową rolę w zwiększaniu poziomu uczestnictwa interesariuszy we wdrażaniu planu adaptacji np. wspólnoty praktyków, żywe laboratoria, wspólnoty innowacji, obserwatoria, partnerstwa wielu zainteresowanych stron oraz sojusze na rzecz uczenia się i działania.

Wspólnoty praktyków mogą przybierać różne formy, takie jak spotkania twarzą w twarz, grupy w mediach społecznościowych, dyskusje i debaty, współpraca przy projektach, kampanie rzecznicze, webinaria, działania grupowe itp. Zamiast skupiać się konkretnie na danej formie komunikacji, udana społeczność praktyków to taka, w której poczucie wspólnoty, szacunek i zaufanie są silnie odczuwalne przez jej członków.

ODNIESIENIA

[Podręcznik dla Wspólnot Praktyków](#) EU-JRC

Tutaj można przeczytać artykuł na temat [wspólnot praktyków i zmian klimatycznych](#)



Czas



Czas wdrożenia może być bardzo różny, od minimum kilku tygodni do kilku lat. W idealnym przypadku wspólnoty praktyków ostatecznie stają się samoorganizujące się ze względu na zaufanie i zaangażowanie generowane przez ich członków.



Umiejętności



Wspólnoty praktyków skoncentrowane na adaptacji do zmian klimatu wymagają wcześniejszego doświadczenia i wiedzy na styku nauki o klimacie i polityki, zaangażowania obywateli i interesariuszy, facylitacji i myślenia systemowego.



Zasoby



Wkład i potrzebne zasoby będą się różnić w zależności od zakresu i wielkości wspólnoty praktyków. Należy przydzielić odpowiednie zasoby ludzkie i ekonomiczne, aby zapewnić społeczności codzienne funkcjonowanie i przywództwo.

OCZEKIWANE WYNIKI / REZULTATY

- ★ Budowanie społeczności i zwiększone zaangażowanie.
- ★ Współpraca między obywatelami i organizacjami (również wewnątrz).
- ★ Dzielenie się wiedzą i rozwój.
- ★ Wspólne tworzenie wartości i orientacja na wzajemne uczenie się od siebie prowadzi do innowacji, rozwoju i odkrywania.

POTENCJALNE OGRANICZENIA I BARIERY

Zasięg: wspólnota praktyków musi skutecznie angażować szerokie grono interesariuszy. Należy wdrożyć strategię komunikacji, aby zmniejszyć ryzyko ograniczonego zasięgu.

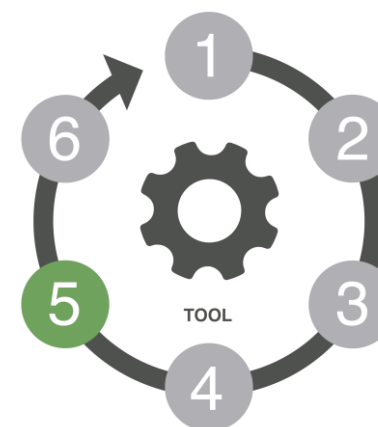
Różnorodność: ważne jest, aby podjąć wszelkie możliwe kroki w celu zapewnienia włączenia i reprezentatywności w wspólnotach różnych perspektyw i wiedzy specjalistycznej.

Zrównoważony rozwój: środki na funkcjonowanie wspólnoty praktyków mogą być tymczasowe lub całkowicie lub częściowo dobrowolne. Aby zapewnić jej trwałość, ważne jest, aby wcześniej pomyśleć o finansowaniu i trwałości organizacyjnej.

09 Instrumenty polityki środowiskowej EPI

Instrumenty polityki środowiskowej (EPI) to zachęty zaprojektowane i wdrożone w celu dostosowania indywidualnych decyzji do wspólnie uzgodnionych celów. Tradycyjna klasyfikacja EPI obejmuje: ceny (np. taryfy za wodę), podatki i opłaty środowiskowe, dotacje (na produkty i praktyki), handel (np. zbywalne pozwolenia na zanieczyszczenie lub pobór wody, mechanizmy kompensacyjne, płatności za usługi środowiskowe) oraz dobrowolne umowy i systemy zarządzania ryzykiem (ubezpieczenia lub odpowiedzialność za szkody). Zostały one zastosowane w różnych politykach środowiskowych.

Systemy handlu uprawnieniami do emisji zostały opracowane na potrzeby polityki łagodzenia zmian klimatu, lecz EPI zostały również wykorzystane do poprawy jakości powietrza, adaptacji do zmian klimatu i polityki energetycznej. Instrumenty prawne i ekonomiczne są stosowane na przykład w celu poprawy efektywności energetycznej poprzez wdrażanie podatków energetycznych i przepisów dotyczących minimalnego poziomu efektywności energetycznej i oszczędności energii.



JAK TO DZIAŁA?

Sposób działania tego narzędzia zależy od tego, który instrument EPI jest najbardziej odpowiedni dla danej kwestii lub która kombinacja EPI byłaby najlepsza dla osiągnięcia zamierzonych celów. Na przykład, najczęściej powtarzającymi się EPI w sektorze wodnym są taryfy, podatki i opłaty, ale szeroko stosowane są również dotacje i programy współpracy.

Udział zainteresowanych stron i udział społeczeństwa w ogóle są kluczowymi elementami zwiększającymi ogólną akceptację EPI i motywującymi do uczestnictwa. Znaczenie udziału społeczeństwa może być mniejsze w przypadkach, gdy EPI jako takie lub konkretne rozwiązania, które EPI zamierza promować, zyskało już publiczną (społeczną) akceptację.

ODNIESIENIA

Opis [zachęt ekonomicznych do zmiany zachowań](#) w Climate-ADAPT.

Finansowany przez 7PR projekt [WEATHER](#) zawiera przegląd możliwych zachęt do adaptacji transportu i ich potencjalnego wpływu.

Przegląd instrumentów ekonomicznych stosowanych w sektorze wodnym oraz odniesienia do studiów przypadku zostały przedstawione w finansowanym przez UE projekcie [EPI-Water](#).



Czas



Projektowanie i wdrażanie EPI może trwać od roku do pięciu lat. EPI są zazwyczaj środkami długoterwałymi. Okres ich obowiązywania jest jednak często uzależniony od ram politycznych, obowiązujących przepisów i akceptacji społecznej.



Umiejętności



Kluczowe jest doświadczenie w zakresie polityki, aspektów prawnych i ekonomicznych.



Zasoby



Jeśli chodzi o koszty EPI, możemy rozróżnić koszty bezpośrednie (np. koszt zapłacenia podatku) i koszty transakcyjne (np. czas i pieniądze związane z realizacją transakcji kupna – sprzedaży). Koszty transakcyjne mogą być również związane z dodatkowym wymaganym monitoringiem i zyskaniem akceptowalności społecznej dla wdrażanego instrumentu.

OCZEKIWANE WYNIKI / REZULTATY

- ★ Poprawa istniejących ram politycznych poprzez zachęcanie, a nie nakazywanie. Zmiany zachowań, które mogą prowadzić do adaptacji. EPI mogą stymulować zmianę zachowań poprzez zachęty lub środki zniechęcające, a także zmianę warunków w celu umożliwienia transakcji gospodarczych lub zmniejszenia ryzyka.
- ★ Lepsze rozłożenie obciążeń społecznych, aby osiągnąć pożądany cel. EPI mogą zwiększać dochody, a zatem mogą być istotne dla finansowania działań adaptacyjnych.

POTENCJALNE OGRANICZENIA I BARIERY

Organizacja, odpowiednie ramy prawne do wsparcia. Potencjalne wady mogą wynikać z punktu widzenia równości, ponieważ EPI wpływają na różne podmioty lub grupy społeczne niekoniecznie w sposób progresywny.

Nowe mechanizmy alokacji mogą zwiększyć efektywność ekonomiczną, ale wiążą się z wysokimi kosztami negocjacji i egzekwowania, co sprawia, że potencjalnie preferowane są prostsze mechanizmy alokacji. Koszty mediacji mogą być wysokie, co ogranicza skuteczność tych środków.

10 NAUKA OBYWATELSKA

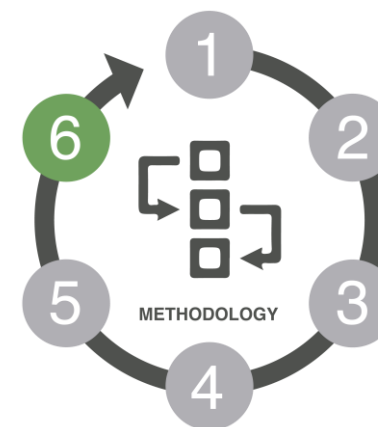
Nauka obywatelska to forma badań naukowych, która obejmuje udział zwykłych ludzi w gromadzeniu i analizie danych. Jest to sposób na generowanie z udziałem i pomocą obywateli oraz prowadzenie badań w sposób partycypacyjny i oparty na współpracy.

Jako narzędzie nauka obywatelska umożliwia obywatelom aktywny udział w badaniach naukowych i może obejmować wykorzystanie technologii i innych zasobów w celu wykonania tych badań. Może to dotyczyć zapewnienia narzędzi do gromadzenia danych (np. aplikacji, czujników), zasobów internetowych i szkoleń lub dostępu do sprzętu naukowego lub baz danych.

JAK TO DZIAŁA?

Jako metoda, nauka obywatelska obejmuje ustrukturyzowane podejście do angażowania obywateli w badania naukowe, często poprzez współpracę partnerską między naukowcami a społeczeństwem. Wiąże się to z wykorzystaniem standardowych protokołów gromadzenia danych, kontroli jakości i analizy, a także możliwości zaangażowania obywateli w podejmowanie decyzji naukowych i dyskusję na temat wyników.

Aby to zadziałało, należy najpierw znaleźć i określić zakres projektu oraz zespół lub grupę podmiotów zainteresowanych udziałem w nauce obywatelskiej. Następnie konieczne może być przeszkolenie uczestników. Na przykład uczestnicy często przechodzą szkolenie w zakresie gromadzenia i rejestrowania danych, a także mogą otrzymać instrukcje dotyczące korzystania ze specjalistycznego sprzętu lub oprogramowania. Zgodnie z celami, założeniami i instrukcjami projektu, realizowane jest również gromadzenie danych, czasami za pośrednictwem platform internetowych lub aplikacji mobilnych. Dane te są analizowane przez samych uczestników lub przez profesjonalnych naukowców, a następnie uzyskane wyniki mogą być publikowane i/lub wykorzystywane do podejmowania decyzji politycznych.



WSKAZÓWKI

Projekty nauki obywatelskiej często obejmują działania informacyjne i komunikację ze społeczeństwem, w tym dzielenie się wynikami i zachęcanie większej liczby osób do zaangażowania się.

[Rola nauki obywatelskiej w Europejskim Zielonym Ładzie](#)

"Przewodnik po nauce obywatelskiej" (Tweddle et al. 2012) zawiera więcej szczegółów na temat rodzaju zasobów wymaganych do utworzenia i prowadzenia obywatelskiego projektu naukowego.



Czas



Czas realizacji każdego projektu nauki obywatelskiej może się różnić w zależności od zakresu, złożoności i dostępnych zasobów. Wdrożenie niektórych projektów nauki obywatelskiej może zająć kilka miesięcy, podczas gdy sfinalizowanie innych może zająć lata.



Umiejętności



Nauka obywatelska może być otwarta dla każdego, niezależnie od pochodzenia lub poziomu wykształcenia. Często jednak wymaga szkolenia i stałego, regularnego wsparcia. Ponadto ważne jest, aby uczestnicy mieli dostęp do niezbędnych narzędzi lub technologii do gromadzenia i przesyłania danych.



Zasoby



Do skutecznego prowadzenia inicjatywy potrzebnych będzie kilka zasobów, takich jak: strona internetowa, internetowa baza danych i istniejąca technologia, wsparcie, wytyczne lub specjalistyczny sprzęt pomiarowy. Współpraca z dostawcami technologii lub korzystanie z oprogramowania open-source może sprawić, że koszty będą bardziej akceptowalne.

OCZEKIWANE WYNIKI / REZULTATY

- ★ Generowanie danych badawczych, które mogą być wykorzystywane przez naukowców do ich badań.
- ★ Naukowe badania partycypacyjne.
- ★ Ulepszone monitorowanie zmiennych środowiskowych.
- ★ Zwiększona wiedza naukowa i zaangażowanie społeczeństwa w naukę.

POTENCJALNE OGRANICZENIA I BARIERY

Ważna jest chęć do nauki i postępowania zgodnie z instrukcjami, a także zainteresowanie konkretnym tematem.

Zaangażowaniu naukowców-obywateli musi towarzyszyć starannie zaplanowany program szkoleniowy.

Inne potencjalne bariery obejmują dostęp do technologii, brak wiedzy specjalistycznej, wymagany czas, potrzeby finansowe i bariery kulturowe.

Referencje

[1] Massimo Cattino i Diana Reckien (2021). Czy udział społeczeństwa prowadzi do bardziej ambitnego i transformacyjnego lokalnego planowania zmian klimatu? *Current Opinion in Environmental Sustainability*: tom 52. <https://doi.org/10.1016/j.cosust.2021.08.004>

[2] Program Narodów Zjednoczonych ds. Rozwoju (2022). Krótki opis polityki: monitorowanie adaptacji i znaczenie programu Glasgow Sharm el Sheikh w budowaniu systemów krajowych. [Dostępne online](#) [ostatni dostęp - czerwiec 2023 r.].



Ankieta zwrotna

Niniejszy podręcznik jest dokumentem żywym. Jesteśmy bardzo zainteresowani uzyskaniem opinii od czytelników, aby ulepszyć dokument i uczynić go jak najbardziej użytecznym dla regionów i społeczności lokalnych. Możesz nam pomóc, odpowiadając na krótką [ankietę zwrotną](#).



Funded by
the European Union

Zastrzeżenie

Wszelkie rozpowszechnianie wyników odzwierciedla jedynie poglądy autorów, a Komisja Europejska nie ponosi odpowiedzialności za jakiegokolwiek wykorzystanie zawartych w nich informacji.

Potwierdzenie wcześniej opublikowanych materiałów i prac innych osób zostało dokonane poprzez odpowiednie cytowanie, cytowanie lub jedno i drugie.

Ponowne wykorzystanie jest dozwolone pod warunkiem podania źródła i nie zniekształcenia oryginalnego znaczenia lub przesłania dokumentu.

Komisja Europejska nie ponosi odpowiedzialności za jakiegokolwiek konsekwencje wynikające z ponownego wykorzystywania. Polityka ponownego wykorzystywania dokumentów Komisji Europejskiej została wdrożona decyzją Komisji 2011/833/UE z dnia 12 grudnia 2011 r. w sprawie ponownego wykorzystywania dokumentów Komisji (Dz.U. L 330 z 14.12.2011, s. 39).

Wszystkie zdjęcia © Unia Europejska, chyba że zaznaczono inaczej. Źródła zdjęć: © goodluz, # 25227000, 2021. Źródło: Stock.Adobe.com. Ikony © Flaticon - wszelkie prawa zastrzeżone.