

Acest manual este un document în continuă adaptare. Ne puteți ajuta să îl îmbunătățim răspunzând la acest scurt [chestionar de feedback](#).



EUROPEAN UNION



EU
MISSIONS

ADAPTATION TO CLIMATE CHANGE



Implicarea părților interesate și a cetățenilor în adaptarea la schimbările climatice: Un manual "Descurcă-te singur" (DIY)

Manual "Descurcă-te singur" (DIY) pentru mobilizarea și implicarea părților interesate și a cetățenilor în planificarea și implementarea adaptării la schimbările climatice

Introducere

Cum vă puteți îmbunătăți planificarea adaptării la schimbările climatice cu ajutorul unor strategii puternice de implicare a părților interesate¹ și de mobilizare a cetățenilor? Cum puteți să vă asigurați că aceștia vor fi susținuți în viitor pentru a asigura măsuri de adaptare eficiente și pe termen lung? Dacă aceste întrebări se numără printre preocupările dumneavoastră actuale, nu sunteți singuri. Cele mai multe administrații regionale și locale caută să abordeze aceste oportunități și pe bună dreptate: părțile interesate și cetățenii reprezintă coloana vertebrală a planificării și implementării cu succes a adaptării.

Indiferent cât de bine gândit, de solid din punct de vedere științific și de bine fundamentat pe date este planul dumneavoastră de adaptare la schimbările climatice, dacă nu este acceptat și susținut de părțile interesate și de cetățeni, acesta nu își va atinge potențialul maxim, atât în ceea ce privește proiectarea, cât și în ceea ce privește punerea sa în aplicare.

Obiective și domeniu de aplicare

Acest manual este destinat autorităților regionale și locale și a fost realizat în cadrul Platformei UE de implementare a misiunilor pentru adaptarea la schimbările climatice (MIP4Adapt). Manualul vă va îndruma cu privire la modul în care să implicați părțile interesate și cetățenii de-a lungul celor șase etape principale ale procesului de planificare a adaptării la schimbările climatice descrise în [Instrumentul de sprijin pentru adaptarea regională \(RAST\)](#).



¹ O parte interesată este orice persoană sau grup care influențează sau este influențat de planul dumneavoastră de adaptare la schimbările climatice. În practică, acest lucru implică toate persoanele care pot fi afectate de provocările și oportunitățile reprezentate de schimbările climatice și actorii care au capacitatea de a pune în aplicare acțiuni relevante.

Acesta prezintă instrumente și metode testate și verificate care vă pot ajuta să adoptați o abordare "a întregii societăți" care nu lasă pe nimeni în urmă. Manualul se bazează, din punct de vedere conceptual, pe patru elemente: **comunicare, implicare, conectare și abilitare (acțiune)**.

Acesta le concepe ca elemente interconectate pentru a mobiliza părțile interesate și cetățenii și pentru a încuraja înțelegerea, angajamentul și acțiunea colectivă (a se vedea rubrica 1 pentru mai multe detalii).

Rubrica 1: COMUNICARE-IMPLICARE-CONECTARE-ABILITARE

Elemente-cheie pentru a reuși să mobilizeze și să implice părțile interesate și cetățenii în mod eficient și în colaborare:

- COMUNICAREA către/cu o gamă largă de părți interesate și cetățeni care pot fi copleșiți de volumul de informații pe care îl primesc în mod regulat.
- IMPLICAREA cu un spectru incluziv de organizații și persoane fizice.
- CONECTAREA părților interesate și a cetățenilor cu factorii de decizie în moduri care să faciliteze dezbaterile cu privire la politici și măsuri.
- ABILITAREA părților interesate și cetățenilor să acționeze în mod colectiv și individual.

De ce trebuie să implicați și să mobilizați părțile interesate și cetățenii?

Există dovezi solide că participarea publicului poate duce la o planificare și o punere în aplicare mai ambițioasă și transformatoare a schimbărilor climatice ^(Ref1).

În calitate de autoritate regională sau locală, puteți juca un rol vital în conștientizarea și înțelegerea de către părțile interesate și cetățeni a vulnerabilităților, riscurilor și oportunităților climatice și în consolidarea angajamentului acestora în ceea ce privește măsurile care pot fi luate pentru a le aborda. La rândul său, acest lucru poate facilita punerea în aplicare, inclusiv schimbarea comportamentului.

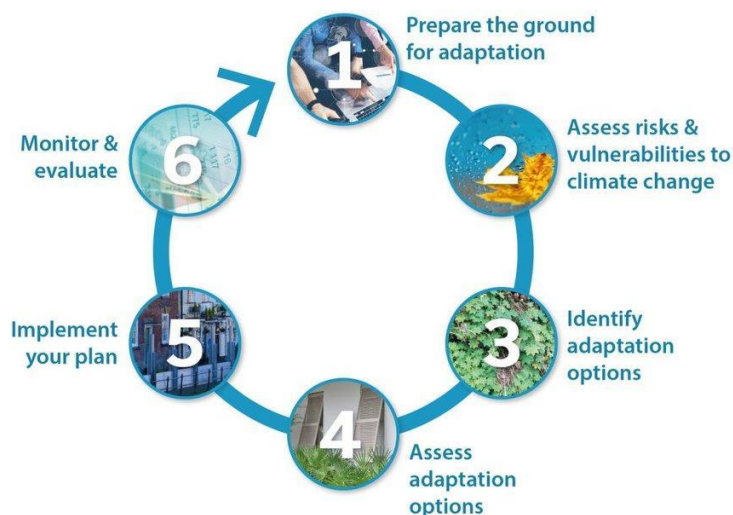
Prin implicarea părților interesate și a cetățenilor, vă puteți asigura că planurile dumneavoastră de adaptare la schimbările climatice sunt:

- **Evidente:** Deși se cunosc multe informații despre sensibilitatea ecosistemelor umane și naturale la variabilitatea și schimbările climatice, părțile interesate și cetățenii pot oferi perspective, cunoștințe și experiențe locale importante. În plus, aceștia pot fi cei mai buni judecători ai propriei capacități de adaptare, adică a capacității lor de a se adapta la daunele potențiale, de a profita de oportunități sau de a reacționa la consecințe. De asemenea, multe părți interesate sunt susceptibile de a fi responsabile de punerea în aplicare a acțiunilor care decurg din plan, astfel încât acestea vor fi probabil bine informate cu privire la aspectele operaționale și la desfășurarea acestora.

- **Credibile:** Pentru ca planul dumneavoastră de adaptare la schimbările climatice să fie credibil, coerent și demn de încredere, este important ca acesta să aibă o abordare ierarhică de jos în sus, nu doar de sus în jos.
- **Legitime:** Prin asigurarea contribuțiilor și validarea planului dumneavoastră de adaptare la schimbările climatice de către părțile interesate și cetățeni, este mai probabil ca acesta să fie considerat drept corect, proporțional și echitabil de către toți, facilitându-vă astfel capacitatea de a asigura punerea sa în aplicare.
- **Deținute în comun:** Co-dezvoltarea planului dumneavoastră împreună cu părțile interesate și cu cetățenii va asigura o proprietate comună și va încuraja pe toată lumea să joace un rol în punerea sa în aplicare.
- **Înțelese:** Implicarea părților interesate și a cetățenilor în fiecare etapă a ciclului de planificare al adaptării (de exemplu, în definirea vulnerabilităților și a riscurilor climatice, identificarea și prioritizarea opțiunilor de adaptare și elaborarea planurilor de implementare) va însemna că scopurile planului, problemele pe care se concentrează și modalitățile de abordare a acestora vor fi familiare, mai bine cunoscute și, prin urmare, înțelese.

Când și cum să implicați și să mobilizați părțile interesate și cetățenii în planificarea adaptării?

Acest manual vă va ajuta să vă gândiți când și cum să mobilizați și să implicați cel mai eficient și eficace părțile interesate și cetățenii în ciclul de planificare al adaptării la schimbările climatice. Acesta abordează ciclul etapizat descris în RAST și explică acțiunile și instrumentele specifice pe care le puteți utiliza în fiecare etapă.



Implicarea părților interesate și a cetățenilor poate contribui la reducerea conflictelor, la consolidarea încrederii, la susținerea adoptării deciziilor luate, la crearea unui mandat public colectiv pentru strategiile și planurile de adaptare la schimbările climatice și la facilitarea înțelegerii colective. Astfel, părțile interesate și cetățenii sunt mai susceptibili de a sprijini obiectivele de adaptare și punerea în aplicare a acțiunilor aferente.

Următorul tabel rezumă punctele-cheie de intrare din ciclul de planificare al adaptării în care există o oportunitate clară de a solicita contribuția și/sau validarea părților interesate și de a consulta cetățenii sau de a sprijini mobilizarea și schimbarea comportamentală a acestora.

Se face o distincție între părțile interesate care pot fi implicate în activități sectoriale sau transectoriale specifice și cetățenii care pot fi vizați prin abordări mai generice.

Tabelul 1: Exemple de activități participative pentru fiecare etapă a ciclului RAST

Ciclul de planificare al adaptării	Exemple de acțiuni privind părțile interesate	Exemple de acțiuni privind cetățenii
Etapa 1 - pregătirea terenului pentru adaptare	<ul style="list-style-type: none"> Elaborarea unei strategii de implicare susținută Dezvoltarea unei comunități de practici care să fie consultată și/sau implicată în toate etapele ulterioare (cu un accent deosebit pe implementare). 	<ul style="list-style-type: none"> Adaptați-vă strategia de comunicare Realizarea unui sondaj de opinie cu privire la interesele și atitudinile cetățenilor Înființarea unei adunări a cetățenilor care să fie consultată și/sau implicată în toate etapele ulterioare (cu un accent deosebit pe punerea în aplicare).
Etapa 2 - evaluarea riscurilor și a vulnerabilităților la schimbările climatice	<ul style="list-style-type: none"> Identificarea și prioritizarea sau validarea vulnerabilităților și riscurilor climatice prin intermediul unor grupuri de discuții sau ateliere de lucru tematice/sectoriale sau identificarea oricăror vulnerabilități și riscuri climatice transversale la nivelul temelor/sectoarelor prin intermediul unor ateliere de lucru transtematice/transsectoriale. 	<ul style="list-style-type: none"> Procese deliberative pentru a identifica mai bine riscurile și vulnerabilitățile grupurilor vulnerabile Activități de comunicare orientate spre creșterea gradului de înțelegere sau de conștientizare a cetățenilor cu privire la vulnerabilitățile și riscurile legate de climă (de exemplu, o campanie de sensibilizare a opiniei publice).
Etapa 3 - identificarea opțiunilor de adaptare	<ul style="list-style-type: none"> Identificarea și validarea opțiunilor de adaptare prin intermediul grupurilor de discuții sau atelierelor de lucru tematice/sectoriale sau identificarea acțiunilor de adaptare transversale prin intermediul unor ateliere de lucru transtematice/intersectoriale. 	<ul style="list-style-type: none"> să consulte cetățenii cu privire la importanța, credibilitatea și legitimitatea opțiunilor de adaptare și la disponibilitatea acestora de a le sprijini.
Etapa 4 - evaluarea opțiunilor de adaptare	<ul style="list-style-type: none"> Facilitarea unor grupuri de discuții sau ateliere de lucru tematice/sectoriale pentru a aplica criteriile convenite pentru prioritizarea opțiunilor de adaptare sau a unor ateliere de lucru transtematice/intersectoriale pentru a valida prioritizarea tuturor opțiunilor de adaptare. 	<ul style="list-style-type: none"> Consultarea cetățenilor cu privire la prioritizarea opțiunilor de adaptare (de exemplu, prin intermediul unor sondaie de opinie).

Etapa 5 - punerea în aplicare a planul	<ul style="list-style-type: none">Dezvoltarea unui mediu favorabil (de exemplu, îndrumare, stimulente și sprijin) care să promoveze punerea în aplicare a acțiunilor de către părțile interesate.	<ul style="list-style-type: none">implicarea deliberativă a cetățenilor pentru a informa dezvoltarea unui mediu favorabil pentru punerea în aplicare a acțiunilor de adaptare.Activități de comunicare orientate spre inspirarea unor schimbări de comportament care să conducă la o mai mare reziliență
Etapa 6 - monitorizare și evaluare	<ul style="list-style-type: none">Implicarea părților interesate în raportarea progreselor înregistrate în ceea ce privește acțiunile care sunt puse în aplicare (inclusiv de către ele însele)	<ul style="list-style-type: none">Instituirea unor programe științifice cetățenești pentru a monitoriza realizările și rezultatele asociate cu acțiunile de adaptare

Etapa 1: Pregătirea terenului pentru adaptare

Fie că vă pregătiți să începeți planul de adaptare la schimbările climatice, fie că ați parcurs deja o parte din ciclul de adaptare, identificarea și înțelegerea părților interesate și a cetățenilor care pot contribui și în ce mod este extrem de benefică.

Dar cum? Și de unde să începem? Această secțiune prezintă modul în care trebuie să **vă** dezvoltați **strategia de mobilizare și de implicare** în fiecare etapă ulterioară a ciclului de planificare al adaptării. Sunteți încurajați să începeți prin conturarea unei strategii generale. Aceasta va fi dezvoltată în detaliu atunci când veți întreprinde planificarea adaptării, etapă cu etapă, adică învățând pe măsură ce progresați prin RAST și gestionând așteptările părților interesate și ale cetățenilor pe o bază evolutivă.

Cum să vă dezvoltați strategia de mobilizare și implicare

Strategia dumneavoastră **de mobilizare și de implicare** poate fi adaptată la contextul local, oferind răspunsuri la următoarele întrebări orientative:

- DE CE doriți să vă implicați cu părțile interesate și cu cetățenii?** De exemplu, cum anticipați că implicarea și participarea activă a acestora poate îmbunătăți rezultatele etapelor specifice ale ciclului de planificare al adaptării?
- CU CINE trebuie să colaborați** din sectorul public, privat și voluntar pentru:

- Obținerea contribuțiilor importante și credibile de la toți actorii cheie cu cunoștințe și experiență relevante din sectoarele sau domeniile pe care le va aborda planul dumneavoastră de adaptare la schimbările climatice.
- Asigurarea faptului că la elaborarea planului au participat, pe cât posibil, toate părțile interesate cheie care ar putea fi afectate de acesta.
- Asigurarea faptului că cei care vor fi responsabili de realizarea planului și cei care vor trebui să fie implicați în punerea în aplicare a acestuia își însușesc și înțeleg planul.

La realizarea acestei cartografieri a părților interesate și a analizei rețelei, va fi util să se ia în considerare aspirațiile părților interesate și relațiile existente între acestea. Puteți găsi câteva îndrumări privind conceperea implicării părților interesate la [Climate-ADAPT](#). De asemenea, puteți beneficia de alte procese participative deja în desfășurare, activând potențialele sinergii cu alte activități similare.

Ghidul RESIN pentru implicarea părților interesate împarte analiza părților interesate în trei etape:

- i) Identificarea părților interesate (prin intermediul unei cartografieri a părților interesate - [a se vedea descrierea din anexă](#))
- ii) Clasificarea părților interesate (de exemplu, utilizând o [matrice de influență și de interes](#)); și
- iii) Analiza relațiilor dintre părțile interesate (a se vedea [orientările introductive pentru analiza rețelelor sociale](#)).

Analizând nivelul de interes și de influență al diferitelor părți interesate, puteți identifica persoanele pe care ar fi benefic să le implicați pe deplin în dezvoltarea strategiei dumneavoastră (de exemplu, care pot comunica informații către și de la restul populației) sau pe care trebuie doar să le informați.

- **CÂT de mult va fi necesar din partea părților interesate și a cetățenilor** (de exemplu, care este [nivelul de participare preconizat](#)) pentru a ajuta la identificarea și prioritizarea vulnerabilităților climatice, a riscurilor și a opțiunilor de adaptare și **CE vor primi în schimb?** Acest lucru este important, deoarece **gestionarea** adecvată a **așteptărilor** părților interesate și ale cetățenilor implicați (adică în ceea ce privește obiectivele, rolurile și aspirațiile acestora) este esențială pentru succesul unui proces colaborativ.

Pentru a crea un impact pe termen lung, strategia dumneavoastră de mobilizare și de implicare trebuie să fie susținută în timp și să se bazeze pe un proces colaborativ clar structurat. Gândindu-vă la acest lucru vă va ajuta, de asemenea, să economisiți resurse și să creați un sentiment real de comunitate. Puteți identifica ce aspecte pot fi de interes pentru părțile interesate sau pentru cetățenii dumneavoastră, pe scurt, ce vor obține în schimb din participarea lor. Acest lucru nu numai că vă va ajuta să vă restrângeți strategia, dar vă va permite și să gestionați așteptările părților implicate.

- Care sunt **resursele necesare** și care este **durata preconizată** a fiecărui proces participativ (**CÂT de mult și pentru CÂT de mult timp**)?

În mod ideal, strategia de mobilizare și de implicare ar trebui să se bazeze pe un **plan de acțiune al activităților colaborative** care să acopere întregul ciclu RAST și să fie detaliat pentru etapa specifică de care vă ocupați. Acest plan de acțiune trebuie să fie comunicat în mod clar părților interesate și cetățenilor.

Există multe instrumente și tehnici colaborative populare și bine testate, precum și abordări mai inovatoare pe care le puteți utiliza în activitățile dumneavoastră de mobilizare și implicare. Selectarea metodelor va depinde de obiectivele dvs. specifice (a se vedea [tabelul 1](#)) și de accentul pe care îl puneți (de exemplu, schimbul de informații, analiza comună, învățarea reciprocă, luarea colectivă a deciziilor sau implicarea suplimentară a părților interesate). Îndrumarea profesională privind proiectarea și executarea planului de acțiune colaborativ poate fi util pentru a vă sprijini în vederea creșterii eficienței procesului.

Un alt aspect care trebuie luat în considerare este modul în **care puteți alinia cel mai bine strategia de comunicare** cu activitățile de mobilizare și de implicare. Este posibil ca în cadrul echipei dumneavoastră să aveți experți în comunicare care pot pregăti o strategie de comunicare solidă (de exemplu, identificarea mesajelor, a publicului și a canalelor). Acest lucru este esențial pentru a sprijini dezvoltarea, punerea în aplicare și monitorizarea planului dvs. de adaptare la schimbările climatice, asigurând astfel o aliniere puternică a comunicării dvs. cu strategia de implicare a părților interesate și a cetățenilor. Cu toate acestea, va trebui să luați în considerare unele [caracteristici](#) specifice [privind comunicarea în domeniul schimbărilor climatice](#), de exemplu, conectarea cu ceea ce contează pentru publicul dumneavoastră, crearea de relatări care să spună o poveste convingătoare sau utilizarea unei comunicări vizuale eficiente.

Sprijinirea mobilizării și implicării părților interesate

[Comunitățile de practică](#) (CoPs) sunt un bun exemplu de formă bine stabilită de organizații sociale care pot juca un rol central în creșterea nivelului de participare al părților interesate la punerea în aplicare a planului dumneavoastră de adaptare. O CoP care se concentrează pe adaptarea la schimbările climatice este un grup organizat de persoane care împărtășesc un interes comun și care doresc să își coordoneze eforturile în vederea atingerii unor obiective comune legate de rezistența la schimbările climatice. Vă puteți înființa propria CoP pentru a crea un spațiu de învățare reciprocă, adesea cu accent pe schimbul de bune practici și pe sprijinirea punerii în aplicare și adoptării opțiunilor de adaptare. [Manualul comunității de practici al EU-JRC](#) oferă îndrumări detaliate privind modul de funcționare al unei comunități de practici, luând în considerare în mod corespunzător cei mai importanți factori care permit acestor comunități să prospere. MIP4Adapt are propria sa CoP pentru a ajuta toți actorii să facă schimb de idei, să învețe și să creeze rețele în jurul unor domenii specifice de interes comun.

Sprijinirea mobilizării și implicării cetățenilor dumneavoastră

Procesele deliberative vă pot ajuta să promovați un dialog sau o conversație structurată între actorii politici și cetățeni și să îi aduceți în discuție pe cei care nu înțeleg întotdeauna datele privind schimbările climatice, pe cei care sunt sceptici în privința posibilelor soluții sau pe cei care sunt îngrijorați că vor fi afectați de schimbările climatice. În plus, aceste procese pot ajuta la furnizarea de sprijin personalizat la nivel local pentru a identifica nevoile concrete ale grupurilor celor mai vulnerabile, contribuind astfel la o **reziliență justă**. De exemplu, [adunările cetățenilor](#) pentru climă angajează un grup de cetățeni, cu o reprezentare echilibrată a vârstelor, sexelor și aspectelor socio-economice, pentru a învăța, a delibera și a face recomandări cu privire la prioritățile legate de climă. Aceste recomandări pot ajuta factorii de decizie și alte părți interesate să înțeleagă mai bine modul în care cetățenii percep principalele provocări și acțiunile necesare pentru consolidarea rezilienței la schimbările climatice.

Bunele practici în cadrul adunărilor cetățenești pentru climă: Începând cu [Adunarea cetățenilor din Irlanda](#) în 2016, un număr tot mai mare de adunări europene ale cetățenilor pentru climă oferă exemple clare privind modul în care un grup de cetățeni selectați aleatoriu poate învăța, se poate angaja în dialog, poate delibera și poate oferi recomandări clare și soluții potențiale pentru a contribui la abordarea provocărilor complexe legate de schimbările climatice (sunt disponibile rapoarte care prezintă recomandările rezultate din procesele deliberative din [Irlanda](#), [Franța](#), [Regatul Unit](#) și [Spania](#)). Aceste recomandări au fost transmise parlamentelor naționale pentru a informa potențialele reforme politice: de exemplu, au culminat cu un Plan de acțiune pentru climă în Irlanda și cu o propunere de reformă constituțională în Franța pentru a garanta că statul va acționa în domeniul schimbărilor climatice. În [Europa](#) au fost organizate alte câteva adunări cetățenești privind acțiunea pentru climă [la nivel regional și local](#), iar prima adunare permanentă a cetățenilor pentru climă din lume va avea loc la Bruxelles începând cu 3 februarie 2023.

Aceste adunări oferă un cadru în care cetățenii pot delibera și produce recomandări incluzive, corecte și cu un sprijin larg, care pot orienta schimbările de politică. În ceea ce privește resursele disponibile, Rețeaua europeană de cunoștințe privind adunările pentru climă a elaborat [orientări](#) detaliate privind diferite aspecte legate de conceperea și pregătirea, punerea în aplicare și evaluarea adunărilor pentru climă. În plus, [proiectul "Climate Citizens' Assemblies" \(Adunări cetățenești pentru climă\)](#) oferă sfaturi și perspective clare cu privire la cele trei etape de desfășurare ale unei adunări privind clima (și anume, pregătirea, punerea în aplicare a adunării și urmărirea politică). Acestea se bazează pe experiența și lecțiile învățate din cadrul adunărilor naționale de succes privind clima din întreaga Europă (a se vedea rubrica din stânga).

Etapele 2, 3 și 4: Identificarea și evaluarea propriilor vulnerabilități climatice, riscuri și opțiuni de adaptare

Puteți încerca să consultați principalele părți interesate și cetățenii pentru a vă baza pe cunoștințele și experiențele lor pentru:

- A valida și completa orice analiză documentară inițială a **elementelor** centrale **incluse în cadrul** proceselor de **evaluare a vulnerabilității și a riscurilor**, și anume, sensibilitatea, capacitățile de adaptare (capacitatea organizațională și capacitatea tehnică, financiară și ecosistemică) și expunerea la pericolele climatice - a se vedea [RAST](#) pentru definiții.
- A identifica și evalua cele mai **relevante opțiuni pentru a aborda vulnerabilitățile, riscurile și oportunitățile climatice rezultate**.
- A-și îmbunătăți înțelegerea colectivă a motivațiilor, convingerilor de bază, preocupărilor, sentimentelor și valorilor lor în legătură cu schimbările climatice.

Activitățile participative pot utiliza **grupuri de discuții** și **atelier de lucru ale părților interesate** ca activități de bază pentru validarea și obținerea de contribuții în vederea identificării și prioritizării vulnerabilităților climatice, a riscurilor și/sau a opțiunilor de adaptare. Acestea pot fi organizate fie ca activități tematice sau sectoriale specifice, fie ca activități transtematice sau intersectoriale, adică atunci când se urmărește promovarea identificării sinergiilor și reconcilierea compromisurilor și conflictelor între teme sau sectoare.

Atât grupurile de discuții, cât și atelierle de lucru cu părțile interesate vă permit să colectați date calitative și informații profunde despre percepțiile oamenilor și pot fi foarte valoroase pentru a înțelege preocupările, motivațiile și convingerile, atât la nivel individual, cât și la nivel colectiv. Punctele cruciale au rolul de a vă asigura că discuția este ghidată de un obiectiv clar, că participanții sunt relevanți pentru subiectele în discuție și că activitățile sunt facilitate într-un mod care încurajează comunicarea deschisă și sinceră.

Există o multitudine de metode și instrumente participative bine dovedite (a se vedea, de exemplu, [ghidul MSP](#)) care pot fi utilizate de grupurile de discuții sau de atelierle părților interesate pentru a facilita validarea sau contribuția suplimentară la evaluările vulnerabilității și riscurilor.

Exemple de metode de implicare:

- Pentru diagnosticarea și definirea obiectivelor și a provocărilor și pentru stabilirea unui teren comun: [vizionare](#), [problema pentagonală](#), [cartografiere participativă](#), [cercuri de studiu](#) și [cartografiere cognitivă](#).
- Pentru schimbul de cunoștințe, învățarea socială și co-crearea de noi idei: [World Café](#), [Fish Bowl](#), exerciții de joc de rol și [Pro Action Café](#).
- Pentru sprijinirea procesului de luare a deciziilor și de formare a consensului (adică angajamentul de a acționa): [comunicarea non-violentă](#), [forumurile deschise](#), [dialogurile de tip round-robin](#), [dialogurile regenerative](#) și [analiza multicriterială participativă](#).

Nu există un instrument sau o metodă unică care să se aplice tuturor situațiilor și obiectivelor. Prin urmare, dacă la nivel intern nu dispuneți de expertiza necesară, ar trebui să solicitați îndrumare profesională în ceea ce privește proiectarea și facilitarea acestor activități pentru a asigura șansele de a atinge pe deplin obiectivele planificate.

Pentru a contribui la crearea unui mediu favorabil, poate fi necesar să înțelegeți mai bine nevoile, motivațiile, preocupările și convingerile oamenilor cu privire la schimbările climatice și la comportamentul adaptativ. Puteți afla mai multe despre valorile predominante ale părților interesate și ale cetățenilor dumneavoastră prin intermediul sondajelor și chestionarelor, al analizei rețelelor sociale sau al tehnicilor de cartografiere a rezultatelor și puteți utiliza aceste informații pentru a demara acțiuni. [Sondajele cetățenilor](#) (a se vedea, de exemplu, [sondajul Eurobarometru](#) realizat de CE) sunt deosebit de utile pentru a colecta feedback, pentru a sensibiliza populația și comunitățile și pentru a implica cetățenii în legătură cu o serie de aspecte identificate. În plus, aceste sondaje promovează transparența și responsabilitatea prin colectarea vocilor cetățenilor, astfel încât acestea să poată fi încorporate în procesul decizional. Puteți utiliza datele colectate în urma sondajelor pentru cetățeni pentru a identifica domeniile care trebuie îmbunătățite în conceperea planului dumneavoastră de adaptare, pentru a lua decizii bazate pe date cu privire la politici și programe și pentru a evalua nivelul de acord cu privire la un subiect sau o temă în discuție. Se pot organiza sondaje specifice pentru cetățeni, de exemplu, pentru a informa și/sau valida identificarea și prioritizarea vulnerabilităților climatice, a riscurilor și a opțiunilor de adaptare. Această activitate poate sprijini, de asemenea, dezvoltarea unui mediu favorabil pentru punerea în aplicare a opțiunilor de adaptare selectate.

Pasul 5: Punerea în aplicare a planului dvs.

După ce ați comunicat, v-ați implicat și ați intrat în legătură cu părțile interesate și cu cetățenii în etapele anterioare ale elaborării planului dumneavoastră de adaptare, importanța, credibilitatea și legitimitatea acestuia pot fi sporite și mai mult prin implicarea acestora în:

- Elaborarea de planuri de punere în aplicare cu costuri estimative pentru acțiunile de adaptare selectate
- Identificarea surselor relevante de finanțare și a surselor de finanțare
- Elaborarea de planuri de punere în aplicare a politicilor.

Procesele deliberative sunt deosebit de importante pentru a crea un mediu favorabil care să faciliteze punerea în aplicare a opțiunilor de adaptare selectate. Cu alte cuvinte, puteți valorifica cunoștințele și experiența în punerea în aplicare a planurilor de adaptare atunci când vă conectați cu părțile

interesate și cu cetățenii, fructificând valoarea rețelelor de actori prin stimularea relațiilor sociale, construind capitalul social local bazat pe spiritul social sau colectiv al oamenilor, ca "ființe sociale" "conectate" cu alte persoane. Înțelegerea și asumarea de către părțile interesate și cetățeni a ceea ce trebuie făcut pentru a pune în aplicare planul de adaptare le va oferi, de asemenea, cele mai mari șanse de a le permite să acționeze atât colectiv, cât și individual. Aceste procese pot fi organizate la diferite scări, de la consultări comunitare la adunări naționale ale cetățenilor mult mai largi. Mai multe instrumente (a se vedea, de exemplu, aceste [orientări privind dialogul comunitar](#)) și activitatea desfășurată în cadrul unor proiecte în curs de desfășurare finanțate de UE (de exemplu, [PHOENIX](#) și [REAL DEAL](#)) vă pot oferi idei despre cum să înființați și să întreprindeți aceste inițiative democratice de adaptare.

Rolul activ al părților interesate și al cetățenilor este fundamental pentru realizarea rezilienței la schimbările climatice, și anume pentru a susține și aprofunda mobilizarea și implicarea cetățenilor și a părților interesate în timp. Această implicare poate fi sprijinită prin acțiunea comunităților locale de practică sau a laboratoarelor vii care consolidează participarea acestora pentru a îmbunătăți punerea în aplicare a planului (a se vedea rubrica din dreapta pentru un exemplu).

Un laborator viu care să sprijine punerea în aplicare a opțiunilor de adaptare

În cadrul proiectului H2020 BRIGAID, [orașul Antwerp a contribuit în mod activ la găsirea unei locații de testare](#) pentru sistemele inteligente de acoperișuri verzi, ca parte a activității Living Lab. Orașul a lansat un apel deschis către cetățenii săi, anunțând planurile BRIGAID și solicitând proprietarilor dispuși să își pună la dispoziție acoperișul pentru testare. Pe toată durata de viață a proiectului, locul de testare a fost vizitat de părțile interesate, cetățeni și oameni de știință.

Pentru a trece de la deliberare la acțiune, trebuie să luați în considerare pârghiile cheie pentru a realiza mobilizarea și schimbarea comportamentală la nivel individual și colectiv (a se vedea o "[poveste de succes](#)" a Climate-KIC). Cu toate acestea, există și alte tipuri de stimulente în afara exploatării valorilor și motivațiilor intrinseci ale părților interesate și ale cetățenilor. [Instrumentele de politică de mediu \(IPM\)](#), definite ca instrumente de stimulare concepute și puse în aplicare cu scopul de a adapta deciziile individuale la obiectivele convenite la nivel colectiv, pot stimula schimbarea comportamentală prin intermediul unor stimulente sau descurajări adecvate și pentru a schimba condițiile care facilitează, de exemplu, finanțarea unor opțiuni specifice de reducere a riscurilor. Aceste instrumente pot îmbunătăți un cadru de politică existent prin stimularea, mai degrabă decât prin impunerea, a schimbărilor de comportament care pot duce la adaptare.

Un pas mai departe este punerea în aplicare a **proceselor de codecizie**, cum ar fi [bugetul participativ verde](#) (a se vedea rubrica de mai jos), prin care cetățenii au un cuvânt de spus direct în ceea ce privește modul în care bugetele publice sunt alocate și cheltuite pentru combaterea schimbărilor climatice. Prin intermediul acestui instrument, membrii unei comunități decid cu privire la alocarea și distribuirea resurselor pentru proiecte și inițiative reale în domeniul climei.

Bune practici privind procesul decizional în comun: Bugetarea participativă ecologică de la Lisabona

Bugetarea participativă reprezintă o formă de participare cetățenească prin care cetățenii au putere efectivă de decizie asupra unei părți din bugetul municipal. Lisabona a fost unul dintre primele mari orașe europene care a adoptat bugetarea participativă la scară municipală, inclusiv (din 2018) bugete participative verzi, cu accent pe propunerile pentru un "oraș mai sustenabil, mai rezilient și mai prietenos cu mediul". Abordarea se bazează pe un model hibrid care combină procesele de deliberare în persoană cu platforme web pentru votarea și selectarea proiectelor de atenuare a schimbărilor climatice și de adaptare la acestea, pe baza opțiunilor cetățenilor locali.

Etapa 6 - Monitorizare și evaluare

În calitate de regiune sau de autoritate locală, este de asemenea important să monitorizați și să evaluați progresul acțiunilor planificate și să verificați rezultatele efective în raport cu obiectivele stabilite de la început (a se vedea [UAST în Climate-ADAPT](#)). Această monitorizare și evaluare (M&E) vă permite să învățați și să reflectați asupra eficienței și a potențialelor efecte secundare ale planului dumneavoastră de adaptare. Progresele înregistrate în raport cu mai mulți indicatori ar trebui, de asemenea, să fie raportate în mod regulat factorilor de decizie și părților interesate relevante pentru a consolida încrederea și, de asemenea, capacitatea de adaptare.

Cu toate acestea, M&E pentru adaptare poate fi o provocare, în special atunci când se evaluează obținerea rezultatelor dorite^(Ref2). Principalele dificultăți sunt legate de termenii nepotrivite (adică durata de timp necesară pentru a pune în aplicare domeniul de aplicare și amplexarea acțiunilor de adaptare necesare în comparație cu durata de timp necesară pentru a obține beneficii); limitări în ceea ce privește disponibilitatea datelor, inclusiv a datelor de referință; și costurile financiare și angajamentul necesar pentru a asigura sustenabilitatea monitorizării pe termen lung. Implicarea părților interesate și a cetățenilor în procesul de feedback și de îmbunătățire a monitorizării și evaluării planului vă va permite să faceți față mai bine acestor provocări și vă va ajuta planul să rămână pertinent. În plus, poate fi un sistem puternic de promovare al acțiunilor colective și individuale în domeniul climei; de la creșterea nivelului de cunoaștere și sensibilizare a publicului până la educarea generațiilor tinere.

[Știința cetățenească](#) (definită ca cercetare științifică realizată cu participarea publicului larg) poate fi un instrument de sprijin pentru a contribui la realizarea unui ciclu constant de îmbunătățire în timp util. Cetățenii pot fi implicați în monitorizarea variabilelor relevante legate de punerea în aplicare a planului de adaptare la schimbările climatice pentru a reflecta - cu contribuția părților interesate și a cetățenilor - asupra a ceea ce funcționează bine și a ceea ce nu funcționează într-un context specific. Acest lucru va spori gradul de înțelegere și de conștientizare, va contribui în continuare la asigurarea relevanței, a

credibilității și a legitimității îmbunătățirilor aduse planului și, prin urmare, va încuraja un angajament suplimentar de acțiune - ceea ce va conduce la ciclul de îmbunătățire menționat mai sus.

Principalele întrebări pe care va trebui să le abordați sunt:

- Rezultate - În ce măsură sunt puse în aplicare acțiunile din planul dumneavoastră?
- Rezultate - În ce măsură au fost reduse vulnerabilitățile și riscurile climatice? (de exemplu, prin reducerea sensibilității la pericolele legate de climă și/sau prin creșterea capacităților de adaptare asociate sau prin reducerea expunerii vulnerabilităților climatice la pericolele legate de climă).

Experițele UE în domeniul științei cetățenești pentru acțiuni climatice

CE a promovat mai multe proiecte de știință cetățenească care implică metodologii de cercetare care sprijină mobilizarea cetățenilor în acțiunile privind clima (a se vedea exemplele din [programul SwafS](#), din proiectul [eu-citizen.science](#) sau din [proiectul AURORA](#) - care implică în prezent 7 000 de cetățeni cercetători din întreaga Europă pentru a deveni cetățeni cu "emisii aproape zero"). Ca un alt exemplu, [Nature's Calendar](#) din Marea Britanie folosește în mod eficient știința cetățenească pentru a urmări efectele schimbărilor climatice asupra vieții sălbatice.

Anexă - Descrierea suplimentară a instrumentelor-cheie

Această anexă include informații mai detaliate despre unele dintre instrumentele cheie pentru a sprijini mobilizarea și implicarea părților interesate și a cetățenilor. În acest context, termenul "instrument" este înțeles în sens larg și cuprinde atât instrumente reale, cât și orientări, metodologii, platforme, bune practici sau alte resurse.

TYPE OF TOOL



Tool



Guideline



Methodology



Platform



Good Practice

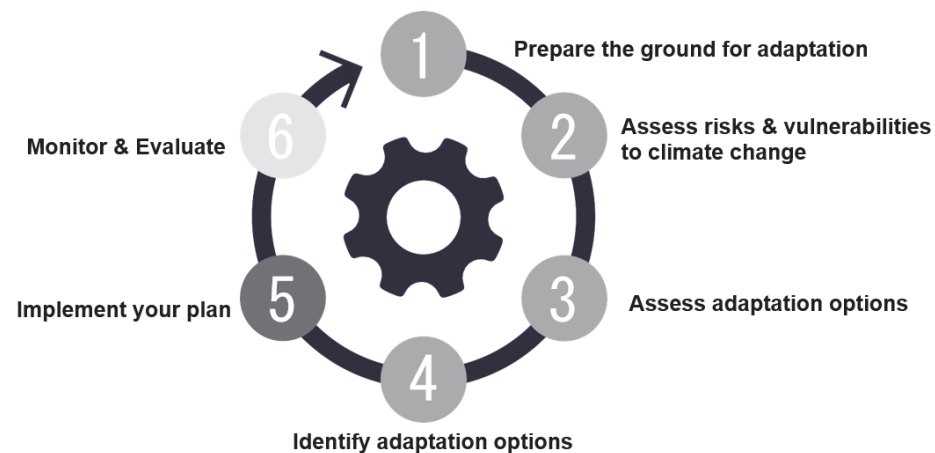


Other

Anexa include mai multe fișe descriptive cu informații relevante despre fiecare instrument, și anume:

- Descriere principală
- Cum funcționează acest instrument
- Sfaturi generale și sfaturi privind modul de utilizare al instrumentului
- Referințe, inclusiv documentele cheie utilizate pentru elaborarea descrierilor care oferă informații suplimentare.
- Timpul, competențele și resursele necesare pentru utilizarea instrumentului
- Realizări și rezultate preconizate
- Bariere și constrângeri potențiale

Pentru fiecare instrument, includem, de asemenea, o figură care indică tipul de instrument și etapele RAST la care acesta poate oferi sprijin (a se vedea exemplul din partea dreaptă). Cercurile sunt colorate în **verde închis** atunci când este deosebit de util pentru etapa respectivă și în **verde deschis** atunci când instrumentul poate fi, de asemenea, util în acea etapă



LISTA DE INSTRUMENTE

01 ANALIZA PĂRȚILOR INTERESATE	17
02 COMUNICAREA PRIVIND SCHIMBĂRILE CLIMATICE	19
03 CAMPANIE DE CONȘTIENTIZARE A INFORMAȚIILOR	22
04 STRATEGIA DE ADVOCACY ÎN DOMENIUL CLIMEI	25
05 SONDAJE PENTRU CETĂȚENI.....	27
06 ADUNAREA CETĂȚENILOR PENTRU CLIMĂ	29
07 BUGET PARTICIPATIV VERDE	32
08 COMUNITĂȚI DE PRACTICĂ.....	35
09 STIMULENTE IPM	37
10 ȘTIINȚĂ CETĂȚENEASCĂ.....	39

01 ANALIZA PĂRȚILOR INTERESATE

Cartografierea și analiza părților interesate este un proces de identificare și clasificare a diferitelor grupuri de persoane, cum ar fi organizațiile sau persoanele care influențează sau sunt influențate de planul dumneavoastră de adaptare la schimbările climatice.

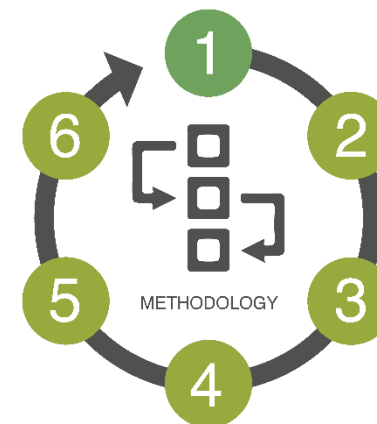
Aceasta este o condiție prealabilă esențială pentru dezvoltarea unor strategii de comunicare eficiente și va contribui la maximizarea impactului pozitiv al planurilor dvs. climatice. Ca atare, este esențială pentru a înțelege asimetriile de putere, adică ce actori sau părți interesate au mai multă sau mai puțină putere, și potențialele surse de rezistență, adică grupurile care se vor opune unor potențiale schimbări sau inițiative noi. Îmbunătățirea strategiilor de sprijinire ale implicării părților interesate este importantă pe parcursul întregului proces participativ pentru a maximiza impactul pozitiv al planului de adaptare.

CUM FUNCȚIONEAZĂ

Componenta de bază este identificarea ecosistemului părților interesate. Va trebui să întocmiți o listă inițială și să o completați printr-o combinație de cercetări online, grupuri de discuții, chestionare, interviuri semi-structurate și/sau [tehnici de tip "snowballing"](#). Ca parte a acestui proces, puteți prezenta planul de adaptare părților interesate; explicați-le ce li se va cere; ce pot obține în schimb în urma participării lor și de ce contribuția lor este atât de importantă.

În etapa următoare, puteți aduna informații despre fiecare dintre părțile interesate, cum ar fi preocupările, nevoile și prioritățile cheie, nivelul de influență și gradul de interes. Acest lucru vă va ajuta să determinați nivelul de implicare necesar pentru fiecare grup de părți interesate.

În cele din urmă, puteți, de asemenea, să analizați relațiile dintre părțile interesate pentru a înțelege mai bine raporturile de putere, dependențele, fluxurile de informații sau influențele.



SFATURI

Nu uitați să revizuiți și să actualizați în mod continuu harta părților interesate pe măsură ce treceți de la o etapă a RAST la următoarea, pe parcursul ciclului de planificare al adaptării. Este posibil ca componența părților interesate să se schimbe în timp, precum și relevanța sau influența acestora în ceea ce privește acțiunile specifice în care se pot implica.

REFERINȚE

[Metodologia proiectului H2020 RESIN](#) pentru implicarea părților interesate

[Climate-ADAPT: Identificarea și implicarea părților interesate](#)

Exemplu de cartografiere a părților interesate pentru adaptarea la schimbările climatice: [Proiectul ECO-CITIES din Manchester](#)

**Timp**

În ceea ce privește cartografierea părților interesate, aceasta depinde de mărimea și complexitatea, de exemplu, a opțiunilor luate în considerare. Pentru zonele mai mici, de exemplu, procesul ar putea fi finalizat în câteva zile, în timp ce pentru zonele mai mari poate dura până la câteva săptămâni. Implementarea analizei părților interesate necesită timp suplimentar, legat, de asemenea, de dimensiunea și complexitatea planului.

**Competențe**

Nu este necesară experiența anterioară pentru cartografierea părților interesate, deși sunt necesare abilități puternice de comunicare și relaționare pentru a intra în contact cu părțile interesate și a colecta informații. Capacitatea de a sintetiza și de a prezenta informațiile în mod clar și concis reprezintă un avantaj major. Cu toate acestea, analiza părților interesate poate necesita sprijinul unor specialiști.

**Resurse**

Pentru implicarea părților interesate, resursele necesare sunt în principal persoanele alocate pentru desfășurarea activității. În ceea ce privește analiza părților interesate, este posibil să aveți nevoie de o echipă care să efectueze cercetări sau sondaje pentru a colecta informații despre așteptările și interesele fiecărei părți interesate. Pentru analiza relațiilor dintre părțile interesate sunt necesare instrumente specifice, de exemplu, analiza rețelelor sociale cu instrumentele software aferente.

REALIZĂRI/REZULTATE PRECONIZATE

- ★ Lista părților interesate (inclusiv datele de contact ale persoanelor de referință) care pot contribui în mod semnificativ la planul dumneavoastră de adaptare.
- ★ Identificarea și înțelegerea intereselor, nevoilor și așteptărilor acestor părți interesate.
- ★ Identificarea potențialelor conflicte sau opoziții care pot apărea din partea diferitelor părți interesate. Ajutarea organizațiilor să atenueze riscurile înainte de o potențială escaladare.

LIMITĂRI ȘI BARIERE POTENȚIALE

Limitările în ceea ce privește accesul sau disponibilitatea informațiilor despre anumite părți interesate pot îngreuna procesul de cartografiere.

Reprezentare incompletă: procesul de cartografiere al părților interesate poate fi subiectiv, deoarece poate depinde de perspectivele sau preferințele individuale. Astfel, procesul poate exclude unele părți interesate care ar putea avea un impact asupra planificării adaptării dumneavoastră.

Complexitate și mediu în schimbare: procesul poate fi complex și poate fi necesar să fie întreprins de mai multe ori, deoarece părțile interesate și pozițiile acestora evoluează în timp.

02 COMUNICAREA PRIVIND SCHIMBĂRILE CLIMATICE

După cum au arătat mulți ani de eforturi de acțiune în domeniul climei, comunicarea privind schimbările climatice nu este o sarcină simplă și merită o atenție specială. În "Manualul pentru autorii IPCC privind principiile de comunicare eficientă și implicare a publicului în ceea ce privește schimbările climatice" se explică faptul că "a vorbi despre lumea reală", "a stabili o legătură cu ceea ce contează pentru oameni" și "a spune o poveste umană" sunt principii-cheie în comunicarea privind schimbările climatice.

Ceea ce simt oamenii în legătură cu o anumită situație are o influență puternică asupra deciziilor lor cu privire la modul în care trebuie să reacționeze (și, eventual, să acționeze), adică oamenii nu acționează neapărat atunci când au informații mai bune. Literatura de specialitate arată că emoțiile sunt importante pentru luarea deciziilor practice, pentru a înțelege riscurile și pentru a oferi motivație.



CUM FUNCȚIONEAZĂ

Instrumentele narrative cu imagini atractive, imagini vizuale și povestiri de impact pot capta atenția oamenilor și le pot activa emoțiile, fiind astfel mai susceptibile de a declanșa schimbări de comportament în ceea ce privește acțiunile climatice.

De exemplu, liniile directe elaborate de IPCC pentru a sprijini oamenii de știință în comunicarea despre schimbările climatice oferă șase principii cheie pentru a-i sprijini în implicarea publicului. Echipa de comunicare a IPCC explică, de exemplu, că trebuie să fiți atenți la datele privind schimbările climatice pe care doriți să le comunicați, deoarece "cifrele mari" ale schimbărilor climatice (de exemplu, obiectivele privind temperatura medie globală, concentrațiile de dioxid de carbon din atmosferă) nu au legătură cu experiențele de zi cu zi ale oamenilor. Cei mai mulți oameni înțeleg lumea prin anecdote și povești, mai degrabă decât prin statistici și grafice, așa că, dacă urmăriți o structură narativă și arătați fața umană din spatele științei atunci când prezentați informațiile, vă veți ajuta să spuneți o poveste convingătoare.

REFERINȚE

[Manual pentru autorii IPCC cu privire la principiile pentru o comunicare eficientă și implicarea publicului în ceea ce privește schimbările climatice](#)

Fundația CMCC a produs mai multe webinarii pe aspecte specifice ale comunicării privind schimbările climatice, și anume:

- [Cum să vorbim despre schimbările climatice într-un mod care să facă diferența](#)
- [Jurnalism și știință: narațiuni despre schimbările climatice](#)
- [Schimbările climatice și dezinformarea: stadiul actual al tehnologiei și cum să o abordăm](#)



Timp



Acordarea unei considerații și a unei atenții specifice comunicării orientate către schimbările climatice nu va crește semnificativ timpul necesar pentru implementarea strategiei de comunicare.



Competențe



Sunt necesare aptitudini de comunicare puternice, împreună cu abilități vizuale și cunoștințe solide în domeniul schimbărilor climatice. Experiența în domeniul povestirii poate fi un avantaj major.



Resurse



O campanie de comunicare semnificativă privind schimbările climatice necesită resurse semnificative, inclusiv materiale vizuale elaborate cu atenție pentru a susține mesajele bazate pe dovezi.

REALIZĂRI/REZULTATE PRECONIZATE

- ★ Adaptarea strategiei de comunicare pentru a transmite mai bine informațiile care să conducă la creșterea gradului de conștientizare cu privire la impactul schimbărilor climatice și la reducerea eficiență a vulnerabilităților și creșterea capacității de adaptare.
- ★ Mesaje clare pentru a simplifica informațiile științifice complexe privind schimbările climatice, făcând aceste informații ușor de înțeles pentru o gamă largă de cetățeni și părți interesate. Furnizarea de recomandări pe mai multe canale și maximizarea impactului comunicării privind schimbările climatice, sporind astfel gradul de sensibilizare a publicului țintă (de exemplu, grupuri vulnerabile, un anumit sector etc.).

LIMITĂRI ȘI BARIERE POTENȚIALE

Limbaș și terminologie: Schimbările climatice reprezintă un subiect complex, iar utilizarea jargonului științific și a termenilor tehnici poate fi dificil de înțeles pentru multe persoane. Prin urmare, este important să se utilizeze, pe cât posibil, un limbaj și o terminologie simplă, care să fie accesibile unui public larg.

Bariere culturale și sociale: Diferențele medii culturale și sociale pot afecta percepția și înțelegerea de către oameni a schimbărilor climatice, a riscurilor și ale impactului acestora.

Diferențe politice și ideologice: Schimbările climatice au devenit un subiect polarizat din punct de vedere politic, iar credințele și valorile indivizilor pot influența interpretarea și acceptarea de către aceștia a dovezilor științifice. Ar trebui să luați în considerare acest lucru în mod conștient în strategia dumneavoastră de comunicare.



EXEMPLE DE INSTRUMENTE

Site-ul web privind [resursele grafice ale IPCC referitoare la fizica schimbărilor climatice](#) oferă exemple semnificative de bune practici în comunicarea privind schimbările climatice (a se vedea exemplul de mai jos).



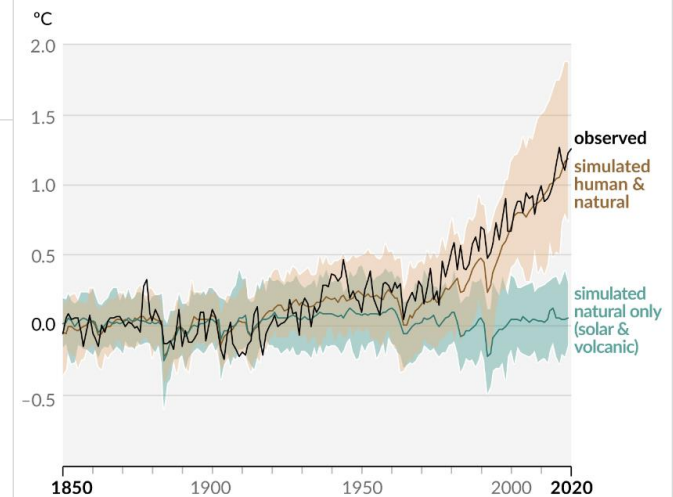
1/10 Unprecedented changes.

Scientists have known for decades that the Earth is warming. The rise in global temperatures since the late 19th century is unprecedented over thousands of years.

It is unequivocal that humans are causing the warming. Changes in the sun's activity and volcanic eruptions are not the cause of the warming trend.

LEARN MORE →

(b) Change in global surface temperature (annual average) as **observed** and simulated using **human & natural** and **only natural** factors (both 1850–2020)

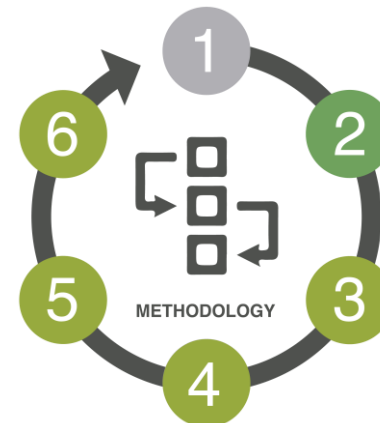


Panel (b) shows that this warming is not caused by solar activity or volcanic eruptions, which are the natural factors that can influence our climate over these time scales.

03 CAMPANIE DE CONȘTIENTIZARE A INFORMAȚIILOR

O campanie de conștientizare are ca scop informarea părților interesate și a cetățenilor cu privire la vulnerabilitatea și riscurile la schimbările climatice și oferă îndrumări generale privind modul în care se pot adapta în mod proactiv și pot fi mai bine pregătiți pentru a le face față.

Acest instrument urmărește să încurajeze schimbările comportamentale individuale și societale în direcția adaptării la schimbările climatice prin strategii de comunicare specifice pe o anumită perioadă de timp. Prin promovarea implicării părților interesate și a cetățenilor și prin consolidarea capacității de adaptare, campaniile de sensibilizare sunt adesea componente importante în procesul de adaptare.



CUM FUNCȚIONEAZĂ

În primul rând, trebuie să vă definiți misiunea și obiectivele specifice, cum ar fi creșterea gradului de conștientizare cu privire la o anumită problemă, creșterea implicării sau o schimbare de percepție.

Apoi, trebuie să integrați această campanie de conștientizare a informațiilor în strategia dumneavoastră generală de comunicare și să adaptați această campanie la publicul țintă. Acest lucru presupune să aflați cât mai multe despre acestea (de exemplu, motivații, preocupări etc.).

Atunci când vă redactați mesajul, nu uitați să-l faceți concis, clar și memorabil și adăugați conținut convingător care să vă susțină mesajul. Informațiile pot fi comunicate prin intermediul mai multor platforme media diferite (de exemplu, televiziune, internet, rețele sociale, ziare, evenimente publice, campanii școlare etc.).

SFATURI

Adesea, cheia succesului constă în lansarea unor campanii de sensibilizare a opiniei publice pe mai multe platforme media în același timp. Asigurați-vă că vă adaptați mesajele la fiecare canal diferit.

REFERINȚE

Climate-ADAPT oferă o descriere amănunțită a [campaniilor de sensibilizare ca opțiuni de adaptare](#).

Ca exemplu de campanie de sensibilizare la scară largă, puteți consulta "[Viziuni pentru o lume pe placul dumneavoastră](#)" - o campanie de comunicare publică a Comisiei Europene privind schimbările climatice.



Timp



Acest timp va depinde de experiența dvs. anterioară în comunicarea despre schimbările climatice și de cerințele specifice pe care le identificați pentru campania dvs. Va trebui să evaluați care este momentul potrivit pentru comunicare, pentru a vă asigura că aceasta ajunge la public la momentul potrivit.



Competențe



Cunoștințele anterioare privind comunicarea eficientă în domeniul schimbărilor climatice reprezintă un avantaj. Trebuie să vă cunoașteți și să vă înțelegeți publicul, să fiți capabil să produceți mesaje clare și concise și să precizați clar scopul comunicării, adică dacă campania de comunicare are ca scop informarea, convingerea sau mobilizarea.



Resurse



În funcție de amploarea campaniei, este posibil să fie nevoie de o echipă care să se ocupe de marketing, design, dezvoltare și comunicare / resurse tehnologice: platforme online, social media, e-mail marketing etc. Pentru a măsura eficiența campaniei pot fi utilizate instrumente specializate, cum ar fi monitorizarea traficului pe site sau studii de atribuire.

REALIZĂRI/REZULTATE PRECONIZATE

- ★ Creșterea gradului de conștientizare și de înțelegere a impactului schimbărilor climatice și a opțiunilor de adaptare (politici, practici, tehnologii etc.)
- ★ Creșterea angajamentului și a participării publicului sau a părților interesate și încurajarea schimbării atitudinilor și comportamentelor.
- ★ Creșterea încrederii în sursele de informare fiabile și contribuția la reducerea dezinformării sau a dezinformării cu privire la problemele legate de schimbările climatice în rândul părților interesate și al cetățenilor.

LIMITĂRI ȘI BARIERE POTENȚIALE

Accesibilitate: Dacă informațiile sunt disponibile doar prin anumite canale, este posibil ca acestea să nu ajungă la toți membrii publicului vizat.

Constrângeri financiare: Punerea în aplicare a campaniilor pe scară largă poate fi costisitoare, iar resursele limitate pot restricționa amploarea campaniei.

Riscul unei percepții limitate: dacă problemele par îndepărtate și nereale, acest lucru poate reduce participarea părților interesate și eficacitatea campaniei, de exemplu, este posibil ca oamenii să nu vadă valoarea sau relevanța informațiilor împărtășite.

EXEMPLE DE ACTIUNI

- ★ Puteți vedea mai jos un exemplu de campanie de sensibilizare a publicului de pionierat legată de adaptarea la schimbările climatice: "[Olanda trăiește cu apă](#)".



Cartoon from the 'The Netherlands Lives with Water' public awareness campaign featuring Peter Timofeeff

1. What is the purpose of the 'The Netherlands Lives with Water' public awareness campaign?

February 2003 saw the start of the multimedia public awareness campaign 'The Netherlands Lives with Water'. The campaign aims to explain the government's policy of 'giving water more room' and encourage support for it.

Initially, the campaign pressed home the message that the climate is changing and that this has consequences for water management in the Netherlands. Gradually, the campaign puts into plain words what measures such as storing water mean in practice. Moreover, it highlights the efforts the national government, provincial authorities and water boards are undertaking across the Netherlands to keep the country safe and dry.

Research showed that the public estimated the campaign to be informative and believable. The awareness that the government is effecting measures to balance the effects of climate change has increased significantly. At the end of 2003, 82% of the population recognised the social importance of measures to protect against flooding, and 72% endorsed the proposition that this would have to involve 'giving water more room'. Weatherman and 'Water Ambassador' Peter Timofeeff is seen as an appealing and likeable expert. On national and regional radio and television, he brings the problems and solutions to peoples' attention through cartoons and personal appearances.

Source: www.nederlandleefmetwater.nl

- ★ "[Tu controlezi clima](#)" a fost o campanie de conștientizare lansată de Comisia Europeană pentru a încuraja oamenii să facă mici schimbări în comportamentul lor zilnic în legătură cu schimbările climatice. Puteți găsi o descriere a principalelor obiective, a publicului țintă, a concepției și a conținutului acestei campanii.
- ★ Puteți viziona un exemplu video al unei [campanii de sensibilizare privind adaptarea la riscul de inundații](#) de la Ministerul olandez al Infrastructurii și Gospodării Apelor.
- ★ Ca o alternativă la campaniile de sensibilizare "convenționale", puteți consulta [Change Game](#) de la Fundația CMCC. Aceasta este o "soluție de învățare bazată pe jocuri care ajută la creșterea gradului de conștientizare și la îmbunătățirea înțelegerii provocărilor transformatoriale complexe cu care se confruntă omenirea atunci când se confruntă cu schimbările climatice".

04 STRATEGIA DE ADVOCACY ÎN DOMENIUL CLIMEI

O strategie de advocacy condusă de un oraș sau de o regiune este un proces care urmărește să influențeze schimbarea la nivel local, regional și chiar național. Orașele și regiunile își pot folosi influența politică, resursele și cunoștințele locale pentru a sensibiliza opinia publică cu privire la subiecte specifice și pentru a mobiliza sprijinul cetățenilor și al părților interesate prin diferite acțiuni. Printre strategiile comune de advocacy se numără promovarea politicilor, crearea de coaliții, campanii de sensibilizare a publicului, interacțiunea cu oficialii aleși și acțiuni legale.

CUM FUNCȚIONEAZĂ

Strategiile de advocacy în domeniul climei variază foarte mult în funcție de tipul de acțiune utilizat de fiecare municipalitate sau regiune. Cu toate acestea, toate strategiile de advocacy trebuie să fie adaptate la contextul specific, să se bazeze pe un plan bine structurat, să utilizeze o strategie de comunicare și să fie orientate către un public țintă clar identificat.

Mesajele cheie trebuie să rezoneze puternic cu contextul și caracteristicile publicului țintă, cum ar fi nevoile, preocupările și motivația pentru inovațiile climatice propuse. Trebuie să vă asigurați că mesajele dumneavoastră sunt localizate, clare, concise și convingătoare.

Succesul unei strategii de promovare a climei depinde de mulți factori, cum ar fi asigurarea faptului că procesul este suficient de flexibil pentru a fi adaptat și îmbunătățit în timp, pe baza unei monitorizări, evaluări și învățare (MEL) solide.



SFATURI

Nu uitați că eforturile de advocacy necesită perseverență și un angajament pe termen lung pentru atingerea obiectivelor și că succesul poate să nu fie imediat.

REFERINȚE

[Descrierea strategiilor de advocacy](#) în cadrul Climate-ADAPT.

[Ghid de advocacy privind modul de implicare în activitatea Comitetului Economic și Social European \(CESE\).](#)

[Registrul european al transparenței](#) - Parlamentul European.



Timp



Unele strategii de advocacy pot necesita luni sau ani de planificare și pregătire înainte de a putea fi puse în aplicare, în special dacă acestea implică crearea unei coaliții de susținători, efectuarea de cercetări sau elaborarea de materiale de comunicare. Timpul de punere în aplicare variază astfel de la un minim de câteva săptămâni la mai mulți ani (gândiți-vă la o acțiune în justiție, de exemplu, cum ar fi un litigiu privind clima).



Competențe



Cunoștințele privind politicile publice și strategiile de comunicare sunt esențiale.



Resurse



Resursele necesare variază foarte mult în funcție de strategia, domeniul de aplicare și amploarea campaniei de promovare a schimbărilor climatice și ale activităților care o însoțesc. În general, costurile pot varia de la câteva mii la sute de mii de euro.

REALIZĂRI/REZULTATE PRECONIZATE

- ★ Creșterea acoperirii mediatice și a discuțiilor publice cu privire la această problemă.
- ★ Formarea de noi parteneriate și coaliții pentru a aborda această problemă.
- ★ Accesul la resurse și servicii pentru cei afectați de această problemă.
- ★ Dezvoltarea de noi programe sau inițiative pentru a aborda problema.

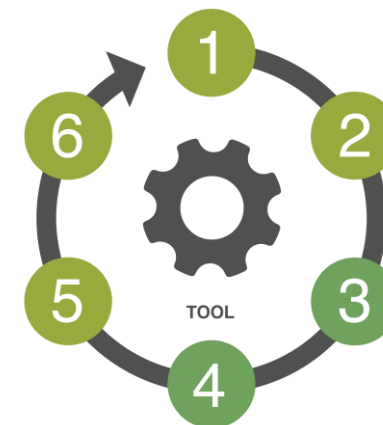
LIMITĂRI ȘI BARIERE POTENȚIALE

Există mai multe bariere potențiale în calea succesului, printre care se numără lipsa unei comunicări clare și orientate către nevoi, lipsa sau utilizarea necorespunzătoare a resurselor, rezistența la schimbare, polarizarea politică, lipsa de sensibilizare a publicului, opoziția din partea unor interese puternice și barierele juridice, pentru a numi doar câteva.

05 SONDAJE PENTRU CETĂȚENI

Sondajele pentru cetățeni sunt utilizate pentru a colecta feedback și opinii cu privire la probleme specifice de la rezidenți și cetățeni. Le puteți utiliza ca un instrument puternic și rapid pentru a înțelege mai bine nevoile și percepțiile cetățenilor dumneavoastră și pentru a vă asigura că planul dumneavoastră de adaptare la schimbările climatice reflectă și este aliniat la prioritățile oamenilor.

Aceasta poate contribui la promovarea transparenței și a responsabilității, oferind locuitorilor o voce în procesul decizional. De asemenea, poate fi un instrument foarte util pentru a colecta feedback cu privire la planurile existente, precum și la cele trecute și viitoare și poate contribui la sensibilizarea populației și a comunităților cu privire la subiecte cheie.



CUM FUNCȚIONEAZĂ

Sondajul trebuie să se bazeze pe tehnici eficiente de proiectare a sondajelor, care să asigure fiabilitatea și validitatea statistică. Acest lucru necesită un plan de eșantionare care urmărește să identifice populația țintă și o metodă de selectare a cetățenilor.

Trebuie specificate întrebări clare, concise și opțiuni de răspuns adecvate. Un sondaj de opinie poate fi utilizat în diferite scopuri, cum ar fi evaluarea nivelului de înțelegere al cetățenilor cu privire la un subiect sau o politică, a acordului cu privire la un anumit subiect sau plan, a ideilor și sugestiilor pentru proiecte sau urmărirea modului în care evoluează opinia publică în timp.

SFATURI

Puteți utiliza sondajele cetățenilor pentru a informa domeniul de aplicare al altor instrumente de implicare cheie, cum ar fi o adunare a cetățenilor privind clima sau o bugetare participativă pentru adaptare.

REFERINȚE

[Sondaj](#) lansat de proiectul IMPETUS, finanțat de UE, în șapte comunități regionale din Europa. Sondajul va permite inventarierea adaptărilor la schimbările climatice pentru obținerea unor beneficii de lungă durată și identificarea altor oportunități de participare la activitățile de adaptare la schimbările climatice.

Comisia Europeană [deschide o consultare privind strategia UE de adaptare la schimbările climatice](#).

[Sondaj](#) realizat de municipalitatea din Dresda (Germania), care a adunat opiniile și nevoile [cetățenilor](#) cu privire la mai multe subiecte cheie, inclusiv starea mediului și implicarea comunității.



Timp



Timpul necesar pentru conceperea unui sondaj va varia în funcție de experiența dumneavoastră în utilizarea acestui instrument. Finalizarea sondajului depinde de domeniul de aplicare și de dimensiunea acestuia și va dura, de obicei, câteva săptămâni.



Competențe



Este necesară experiență în metode de cercetare și statistică, precum și în domeniul de studiu. Se poate solicita sprijin profesional pentru a se asigura obținerea unor rezultate solide.



Resurse



Unele resurse sunt necesare între anumite limite. Unele sondaje pentru cetățeni pot fi implementate folosind o platformă online sau prin trimiterea de sondaje pe hârtie către cetățeni. Ca atare, acestea sunt relativ puțin costisitoare, rapide și ușor de conceput în comparație cu multe dintre celelalte instrumente de implicare ale părților interesate incluse în acest manual. Alte sondaje pot fi mai complexe din cauza unui eșantion mai mare și este mai bine să fie realizate cu sprijinul unui furnizor specializat.

REALIZĂRI/REZULTATE PRECONIZATE

- ★ Sprijinirea participării publicului la procesul democratic prin oferirea unei platforme prin care cetățenii să își exprime opiniile, nevoile, prioritățile și preocupările.
- ★ Evaluare și feedback cu privire la opțiunile, proiectele sau politicile de adaptare.
- ★ Contribuie la evidențierea disparităților și a percepțiilor în rândul diferitelor categorii demografice.
- ★ Evaluarea comparativă a percepțiilor și priorităților cetățenilor, de exemplu, în comparație cu alte orașe și regiuni.

LIMITĂRI ȘI BARIERE POTENȚIALE

- Deseori sunt necesare cunoștințe de specialitate pentru proiectarea adecvată a sondajului.
- O eroare poate duce la o potențială lipsă de validitate a rezultatelor și, prin urmare, ar putea limita măsura în care concluziile pot fi generalizate la un grup mai mare.



06 ADUNAREA CETĂȚENILOR PENTRU CLIMĂ

O adunare a cetățenilor pentru climă este un proces democratic care permite participanților să se angajeze în dialog și să elaboreze împreună soluții. Scopul acesteia este de a implica cetățenii în deliberarea politicilor municipale, regionale, naționale și internaționale privind schimbările climatice. Oferindu-le oamenilor obișnuiți un loc la masa guvernării, aceștia pot contribui puternic la consolidarea sau la reconstruirea legitimității și responsabilității politice în ochii publicului. Adunările sunt deliberative, ceea ce înseamnă că se bazează pe o metodă de dialog și argumentare între participanți.

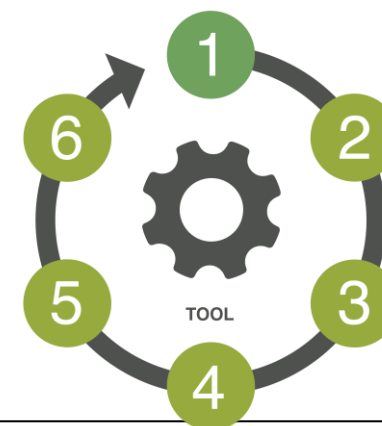
În ultimul deceniu, acestea au câștigat tot mai mult teren ca mijloc de a răspunde unei nevoi esențiale: asigurarea unei tranziții climatice echitabile și favorabile incluziunii și a unei transformări a societății.

CUM FUNCȚIONEAZĂ

Procesul începe cu crearea unui comitet de experți independenți care are sarcina de a concepe împreună o perioadă de timp, întrebările/temele principale și un plan de monitorizare al adunării.

Membrii Adunării ar trebui apoi selectați prin sortare, prin cântărirea unor factori precum vârsta, sexul, venitul, educația și localizarea geografică. Pentru a aprecia cetățenii pentru timpul și efortul lor, este important ca aceștia să primească o compensație financiară, precum și rambursări de călătorie și sprijin pentru îngrijirea copiilor.

În cadrul unei adunări cetățenești pentru climă pot fi împărțite trei etape cheie de implementare: o etapă de învățare, o etapă de deliberare și o etapă de recomandare.



SFATURI

Asigurarea faptului că condițiile de monitorizare de către factorii de decizie sunt clare încă de la început și că o campanie mediatică adecvată și sprijinul public din partea unei coaliții societale largi sunt două criterii cheie pentru succes. Acestea contribuie la creșterea presiunii publice necesare pentru a asigura în continuare punerea în aplicare a recomandărilor rezultate în urma adunării.

REFERINȚE

[Rețeaua de cunoștințe privind ansamblurile climatice.](#)

Proiectul "[Adunările cetățenilor pentru climă: învățând cu, de la și pentru Europa](#)".

Puteți consulta Adunarea cetățenilor pentru climă din [Greater Cambridge](#) ca exemplu regional.



Timp



Proiectarea întregului proces necesită o cantitate substanțială de timp și efort. Experiențele de punere în aplicare a ansamblului arată un interval de timp cuprins între 6 și 20 de săptămâni. În prezent, unele sunt chiar permanente, astfel că li se alocă un buget anual.



Competențe



Membrii adunării cetățenilor pentru climă nu au nevoie de o experiență specifică sau de cunoștințe prealabile cu privire la subiectele care urmează să fie discutate. Ceea ce contează este o atitudine proactivă și pozitivă și dorința de a colabora. Cu toate acestea, trebuie să se asigure o formare planificată cu atenție pentru toți membrii, pentru a asigura o bază comună de cunoștințe.



Resurse



O adunare a cetățenilor pentru climă bine concepută necesită un efort important din partea instituției de implementare. Este nevoie de o coordonare personalizată între diferitele departamente guvernamentale, ceea ce necesită colaborarea cu colegii din toate silozurile. Pe lângă expertiza în domeniul practicii deliberative și al guvernanței climatice pentru comitetul de experți independenți, este posibil să fie necesar să apelați la comunități de practică specifice și să aveți facilitatori instruiți pentru a sprijini procesul.

REALIZĂRI/REZULTATE PRECONIZATE

- ★ Creșterea gradului de conștientizare a publicului, a cunoștințelor și a promovării problemelor legate de schimbările climatice și a necesității de a acționa în acest domeniu.
- ★ Set de recomandări sau propuneri de politici.
- ★ O dezbatere publică mai amplă pe tema schimbărilor climatice și o mai bună comunicare între factorii de decizie și cetățeni, ceea ce tinde să sporească încrederea în politicile privind schimbările climatice.
- ★ Creșterea implicării publicului și a gradului de asumare al acțiunii / Creșterea sentimentului de legitimitate pentru alegerile politice în materie de schimbări climatice.

LIMITĂRI ȘI BARIERE POTENȚIALE

Adunările cetățenilor pentru climă sunt în general considerate ca având un impact pozitiv asupra comunităților. Cu toate acestea, cei care critică adunările cetățenilor pentru climă, cum ar fi ([Machin, 2023](#)), subliniază problemele practice legate de selecția participanților și de informare, precum și potențialele asimetrii de putere în timpul adunărilor.

Spre deosebire de organismele alese, adunările cetățenilor pentru climă nu sunt direct responsabile pentru luarea deciziilor. Ca atare, impactul lor direct asupra elaborării politicilor este dificil de evaluat.

EXEMPLE DE ACȚIUNI

★ [Adunarea cetățenilor pentru climă din Bologna](#) (Italia), recent înființată (2023), a fost concepută pentru a se întinde pe parcursul a opt reuniuni de câte o jumătate de zi fiecare, pe parcursul a aproximativ patru luni. Orașul caută implicarea directă a cetățenilor cu privire la următoarele întrebări-cheie:

- Cum poate fi promovată tranziția energetică a orașului din sectoarele cu cel mai mare impact asupra climei, garantând în același timp principiul echității și al justiției climatice și contracarând fenomenele de sărăcie și marginalizare?
- Cum pot instituțiile și cetățenii să abordeze și să limiteze principalele riscuri climatice ale orașului (insule de căldură, fenomene meteorologice extreme, inundații, secetă etc.)?
- Ce obstacole, dacă există, vedeți în normele, serviciile și reglementările municipale pentru atingerea acestor obiective și posibile îmbunătățiri și inovații?

Membrii Adunării se angajează să participe la cel puțin 70% din ședințe și să manifeste o atitudine proactivă și participativă pe toată durata acestora. Sunt prevăzute diverse forme de sprijin pentru membrii Adunării, inclusiv o taxă de participare de 72,96 EUR (inclusiv toate taxele și contribuțiile sociale) și servicii de babysitting.

★ Prima [adunare permanentă a climei](#) din lume [și-a început activitatea la Bruxelles](#) la 3 februarie 2023, ca instrument de sprijin deliberativ pentru a însoți și informa politica locală în domeniul climei.

Adunarea pentru climă din Bruxelles este formată dintr-o succesiune de mai multe grupuri de cetățeni, fiecare dintre acestea fiind alcătuit din o sută de cetățeni selectați aleatoriu, care dezbate și face recomandări pe teme specifice legate de politica climatică a orașului.

După cum se explică pe [site-ul "Büergerrat"](#), "*cetățenii nu numai că fac recomandări, dar urmăresc în mod activ ceea ce se întâmplă cu ele prin intermediul unei comisii care monitorizează modul în care politicienii tratează recomandările. Guvernul de la Bruxelles s-a angajat să examineze cu atenție toate recomandările primite de la cetățeni și să raporteze în mod transparent ce se întâmplă cu acestea*".

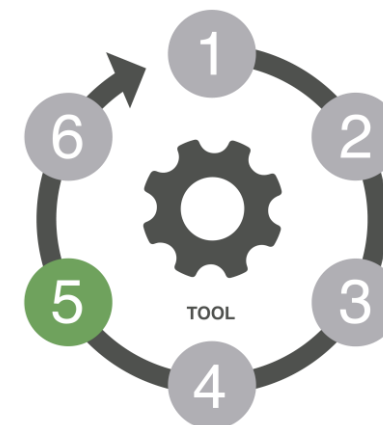


★ O altă adunare permanentă a cetățenilor pentru climă a început să funcționeze la [Milano](#) (Italia) în 2023.

07 BUGET PARTICIPATIV VERDE

Un buget participativ verde este un proces prin care cetățenii au un cuvânt de spus direct în ceea ce privește modul în care bugetele publice sunt alocate și cheltuite pentru combaterea schimbărilor climatice. Până în prezent, majoritatea bugetelor participative au fost puse în aplicare la nivel de oraș sau chiar de cartier, deși există și exemple la nivel regional și național.

Bugetarea participativă poate fi aplicată atât ca instrument, cât și ca metodologie. Este considerată un instrument deoarece oferă o structură care permite cetățenilor să participe direct la procesul de luare a deciziilor privind modul în care sunt alocate și cheltuite fondurile publice. De asemenea, poate fi considerată o metodologie, deoarece implică o perspectivă și o abordare specifică a guvernării și a implicării publice, inclusiv aspecte precum transparența, incluziunea și deliberarea.



CUM FUNCȚIONEAZĂ

Printr-un buget participativ verde, veți împuternici membrii comunității să preia conducerea în a propune și vota ceea ce comunitatea consideră că ar trebui să primească fonduri publice. Procesul implică o serie de întâlniri și consultări facilitate, online și în persoană, în cadrul cărora cetățenii și părțile interesate discută, propun și votează proiecte climatice.

Cheia succesului este comunicarea transparentă și un proces de tratare a plângerilor, precum și stabilirea unui model care să funcționeze pentru comunitatea dumneavoastră specifică. O altă etapă fundamentală este constituirea unui grup de lucru tehnic, care să se asigure că proiectele finale selectate sunt fezabile și realiste.

SFATURI

La Lisabona, de exemplu, discuțiile și dezbaterile se desfășoară în persoană, în timp ce votul și depunerea propunerilor se desfășoară online.

REFERINȚE

[Ce este bugetarea participativă?](#) (Guvernul Scoției)

[Teoria schimbării în bugetarea participativă](#) este un instrument care vă poate ajuta să înțelegeți modul în care BP poate duce la schimbările dorite pentru oameni, comunități și guverne.



Timp



Depinde de mărimea bugetului alocat bugetului participativ verde, de numărul de participanți și de complexitatea proiectelor. În mod obișnuit, poate dura câteva luni.



Competențe



Sunt preferabile experiența și cunoștințele anterioare într-o gamă largă de discipline (de exemplu, comunicare, informare și implicare, sustenabilitatea mediului, economie și finanțe urbane, politici și guvernare, management de proiect). Dacă nu dețineți aceste competențe la nivel intern, cel mai probabil va trebui să căutați expertiză și să stabiliți parteneriate cu organizații externe sau persoane din ecosistemul dvs. local.



Resurse



Pentru a pune în aplicare un buget participativ verde, va trebui să investiți resurse economice substanțiale, precum și timp. Fondurile pe care decideți să le investiți pot varia foarte mult. Un alt aport fundamental este o voință politică puternică.

REALIZĂRI/REZULTATE PRECONIZATE

- ★ Contribuie la reducerea decalajului dintre instituții și cetățeni în vederea unei tranziții echitabile prin integrarea priorităților cetățenilor în proiectele alese și puse în aplicare.
- ★ Creșterea încrederii instituționale, a transparenței și a eficienței.
- ★ Creșterea gradului de conștientizare a societății cu privire la schimbările climatice.
- ★ Creșterea gradului de satisfacție a cetățenilor față de politicile municipale/regionale.

LIMITĂRI ȘI BARIERE POTENȚIALE

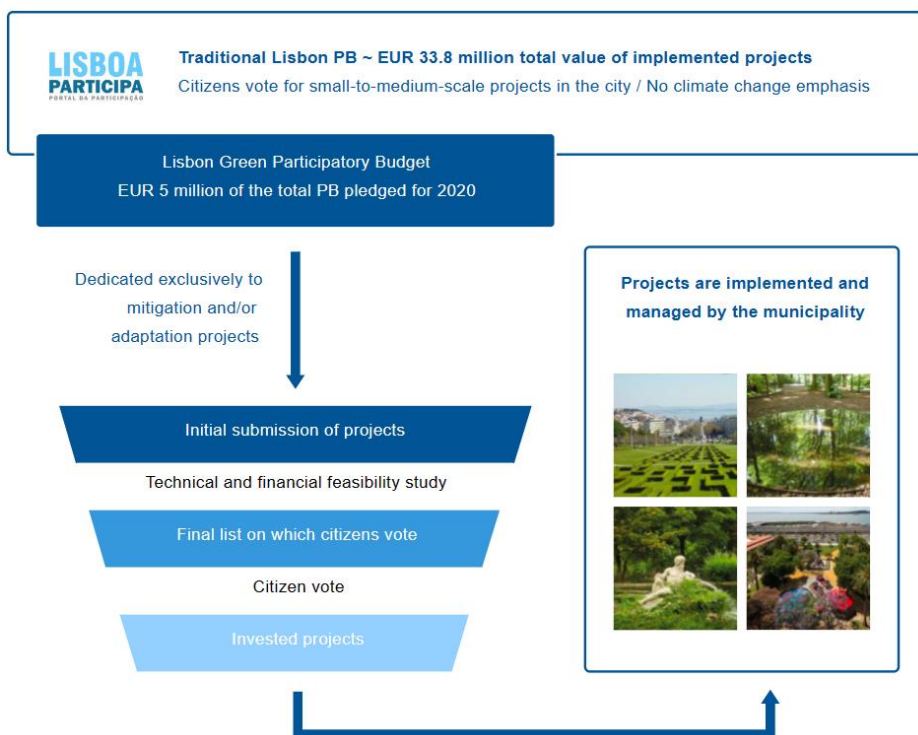
În funcție de dimensiunea și de domeniul de aplicare al bugetului participativ verde, este posibil să aveți nevoie de profiluri specializate, de exemplu, manager de proiect, expert în procese participative, economist urban, coordonator de comunicare și/sau de informare, specialist în evaluare.

Culegerea de informații de calitate cu privire la eficacitatea soluțiilor propuse poate fi dificilă.

Monitorizarea și evaluarea impactului pozitiv al soluțiilor adoptate necesită resurse adecvate și un angajament pe termen lung.

EXEMPLE DE ACȚIUNI

- ★ LISABONA: 15 % din fondurile de la platforma deja existentă de la Lisabona pentru bugetarea participativă (peste 33 de milioane de euro) sunt dedicate exclusiv proiectelor de adaptare la schimbările climatice și de atenuare a efectelor acestora (aproximativ 5 milioane de euro). Până în prezent, cetățenii au decis să [finanteze proiecte](#) precum piste pentru bicicliști, plantarea de copaci pentru reducerea căldurii stradale sau captarea și stocarea apei.



[Grădina ascunsă](#) este povestea celui mai votat proiect din bugetul participativ al Lisabonei, o inițiativă de conservare a unei zone verzi pe cale de dispariție și de transformare a acesteia într-un spațiu public.

- ★ [BOLOGNA - Bugetul participativ 2023](#): în perioada 26 mai - 30 iunie se poate vota proiectul favorit, dintre cele 43 propuse de cetățenii din Bologna. Toate proiectele au fost concepute pentru a îndeplini obiectivele "Bologna Missione Clima", prin care orașul se angajează să atingă neutralitatea climatică până în 2030.

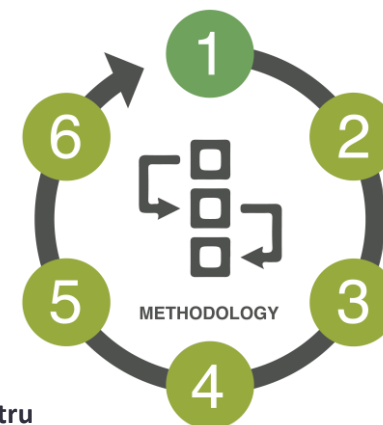
Proiectul din fiecare cartier care va obține cele mai multe voturi va fi finanțat și implementat, grație unei investiții din partea municipalității de 500.000 de euro pentru fiecare cartier, cu un total de 3 milioane de euro pentru cele șase proiecte câștigătoare. Pot vota cetățenii care locuiesc în municipiul Bologna și care au împlinit 16 ani, precum și nerezidenții care își desfășoară activitatea de muncă, de studiu sau de voluntariat în municipiu, precum și străinii și apatrizii care locuiesc în municipiul Bologna sau care își desfășoară activitatea de muncă, de studiu sau de voluntariat.

08 COMUNITĂȚI DE PRACTICĂ

Comunitățile de practică axate pe schimbările climatice sunt grupuri organizate de persoane care împărtășesc un interes comun și doresc să își coordoneze eforturile în vederea atingerii unor obiective comune. Comunitățile de practică sunt formate, de obicei, din experți din diverse domenii, precum și din membri ai comunității care sunt direct afectați sau care doresc să acționeze.

Prin împărtășirea cunoștințelor, învățarea reciprocă, îmbunătățirea competențelor și promovarea cunoștințelor generale, comunitățile de practică axate pe climă sunt considerate ca fiind favorabile dezvoltării, extinderii și transferabilității practicilor inovatoare și creative.

Ca atare, comunitățile de practică pot fi un instrument concret pentru a influența deciziile politice și finanțarea, dar și pentru a crea alianțe și parteneriate pentru proiecte și inițiative.



CUM FUNCȚIONEAZĂ

Pentru a avea succes, comunitățile de practică trebuie să fie active. Ca atare, una dintre cheile succesului constă în crearea unui mediu propice pentru ca membrii să decidă ce este important și să obțină și să ia ceea ce membrii au nevoie și apreciază. În cele din urmă, o comunitate de practică de succes este una în care cunoștințele și colaborarea circulă eficient, iar rezultatele sunt organice și nu prescrise.

Comunitățile de practică pot lua diferite forme, cum ar fi întâlniri față în față, grupuri de socializare, discuții și dialoguri, colaborarea pe proiecte, campanii de advocacy, webinarii, activități de grup etc. Mai degrabă decât să se concentreze în mod specific pe o anumită formă de comunicare, o comunitate de practică de succes este una în care membrii săi simt un sentiment puternic de comunitate, respect și încredere.

SFATURI

Există mai multe forme bine stabilite de organizații sociale care pot juca un rol central în creșterea nivelului de participare a părților interesate la punerea în aplicare a planului dumneavoastră de adaptare: de exemplu, comunități de practică, laboratoare vii, comunități de inovare, observatoare, parteneriate între mai multe părți interesate și alianțe de învățare și acțiune.

REFERINȚE

[Manualul comunității de practică](#) al EU-JRC

Puteți citi aici un articol specific despre [comunitățile de practică și schimbările climatice](#).



Timp



Timpul de punere în aplicare poate varia foarte mult, de la un minim de câteva săptămâni până la mai mulți ani. În mod ideal, comunitățile de practică devin în cele din urmă auto-organizate datorită încrederii și angajamentului generat de membrii săi.



Competențe



Comunitățile de practică axate pe adaptarea la schimbările climatice necesită experiență și cunoștințe anterioare la intersecția dintre știința climei și politici, implicarea cetățenilor și a părților interesate, facilitarea și gândirea sistemică.



Resurse



Contribuțiile și resursele necesare vor varia în funcție de domeniul de aplicare și de dimensiunea comunității dumneavoastră de practică. Este necesar să se aloce resurse umane și economice adecvate pentru a asigura funcționarea zilnică și conducerea comunității.

REALIZĂRI/REZULTATE PRECONIZATE

- ★ Consolidarea comunității și o implicare sporită.
- ★ Colaborarea între cetățeni și organizații (și în cadrul acestora).
- ★ Schimbul de cunoștințe și avansarea.
- ★ Crearea de valori comune și orientarea de la egal la egal conduc la inovare, elaborare și descoperire.

LIMITĂRI ȘI BARIERE POTENȚIALE

Raza de acțiune: comunitatea de practică trebuie să implice în mod eficient un public larg de părți interesate. Aveți grijă să implementați o strategie de comunicare pentru a atenua riscul unei atingeri limitate.

Diversitate: este important să se ia toate măsurile posibile pentru a asigura incluziunea în ceea ce privește reprezentarea diferitelor perspective și expertize.

Sustenabilitate: resursele pentru funcționarea unei comunități de practică pot fi temporare sau pot fi complet sau parțial voluntare. Pentru a asigura sustenabilitatea acesteia, este important să se gândească din timp la finanțare și la sustenabilitatea organizațională.

09 STIMULENTE IPM

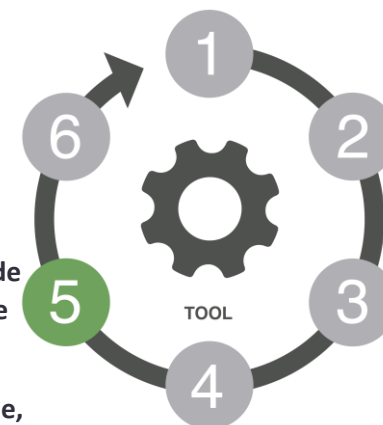
Instrumentele politicii de mediu (IPM) sunt stimulente concepute și puse în aplicare cu scopul de a adapta deciziile individuale la obiectivele convenite la nivel colectiv. În mod tradițional, IPM-urile sunt clasificate în funcție de prețuri (de exemplu, tarifele pentru apă), taxe și impozite de mediu, subvenții (pentru produse și practici), schimburi comerciale (de exemplu, autorizații tranzacționabile pentru poluare sau captare de apă, mecanisme de compensare, plăți pentru servicii de mediu) și acorduri voluntare și sisteme de gestionare a riscurilor (asigurări sau obligații). Acestea au fost aplicate în diverse politici de mediu.

Sistemele de comercializare a certificatelor de emisii au fost dezvoltate pentru politica de atenuare a schimbărilor climatice, iar IPM-urile au fost utilizate și pentru politicile privind calitatea aerului, adaptarea la schimbările climatice și energia. Instrumentele de politică au fost aplicate pentru a îmbunătăți eficiența energetică, taxele pe energie și reglementările pentru un nivel minim de eficiență energetică și de economisire a energiei.

CUM FUNCȚIONEAZĂ

Modul în care funcționează acest instrument depinde de care IPM este cel mai potrivit pentru problema abordată sau care combinație de IPM ar funcționa cel mai bine pentru obiectivele urmărite. De exemplu, cele mai recurente IPM-uri în sectorul apei sunt tarifele, impozitele și taxele, dar și subvențiile și sistemele de cooperare sunt aplicate pe scară largă.

Participarea părților interesate și participarea publicului în general sunt elemente esențiale pentru creșterea acceptării generale a IPM și pentru motivarea participării. Importanța participării publicului poate fi redusă în cazurile în care IPM ca atare sau soluția specifică pe care intenționează să o promoveze IPM a obținut deja acceptarea publică (socială).



REFERINȚE

Descrierea [stimulentelor economice pentru schimbarea comportamentală](#) în cadrul Climate-ADAPT.

Proiectul [WEATHER](#), finanțat prin PC7, oferă o imagine de ansamblu a posibilelor stimulente pentru adaptarea transporturilor și a impactului potențial al acestora.

Proiectul [EPI-Water](#), finanțat de UE, oferă o imagine de ansamblu a instrumentelor economice aplicate în sectorul apei și referințe la studii de caz.



Timp



Proiectarea și punerea în aplicare a programelor de tip IPM ar putea dura între unu și cinci ani. În mod normal, IPM-urile sunt măsuri de lungă durată. Cu toate acestea, durata de viață este adesea determinată de cadrul politic, de legislația specifică în vigoare și de acceptarea socială.



Competențe



Experiența în domeniul politicii, al aspectelor juridice și economice este esențială.



Resurse



În ceea ce privește costurile IPM, putem face distincția între costurile directe (de exemplu, costul plății unei taxe) și costurile de tranzacție (de exemplu, costurile de timp și de bani pentru a ajunge pe piață, a găsi un cumpărător sau un vânzător, a negocia și a reveni). Costurile de tranzacție ar putea fi legate, de asemenea, de monitorizarea suplimentară necesară.

REALIZĂRI/REZULTATE PRECONIZATE

- ★ Îmbunătățirea cadrului de politică existent prin stimularea, mai degrabă decât prin impunerea unor schimbări de comportament care pot duce la adaptare. IPM-urile pot stimula schimbarea comportamentală prin stimulente sau descurajări, pot schimba condițiile pentru a permite tranzacții economice sau pentru a reduce riscurile.
- ★ O mai bună repartizare socială a sarcinii pentru a atinge obiectivul dorit. IPM-urile pot genera venituri și, prin urmare, pot fi relevante pentru finanțarea măsurilor de adaptare.

LIMITĂRI ȘI BARIERE POTENȚIALE

- Organizare, cadru juridic adecvat pentru a sprijini. Potențialele dezavantaje pot veni din partea echității, deoarece acestea afectează diferiți agenți sau grupuri sociale nu neapărat într-un mod progresiv.
- Un nou mecanism de alocare poate crește eficiența economică, dar impune costuri ridicate de negociere și de punere în aplicare, ceea ce face ca mecanismele de alocare mai simple să fie potențial preferabile. Costurile de mediere pot fi ridicate, limitând astfel eficiența acestor măsuri.

10 ȘTIINȚĂ CETĂȚENEASCĂ

Știința cetățenească este o formă de cercetare științifică care implică participarea oamenilor obișnuiți sau a oamenilor de știință neprofesioniști la colectarea și analiza datelor. Este o modalitate de a genera date de la și împreună cu cetățenii și de a realiza această cercetare într-un mod participativ și colaborativ.

Ca instrument, permite cetățenilor să participe în mod activ la cercetarea științifică și poate implica utilizarea tehnologiei și a altor resurse pentru a abilita cetățenii. Aceasta poate include furnizarea de instrumente de colectare a datelor (de exemplu, aplicații, senzori), resurse și formare online sau acces la echipamente științifice sau baze de date.

CUM FUNCȚIONEAZĂ

Ca metodologie, știința cetățeanului implică o abordare structurată a implicării cetățenilor în cercetarea științifică, adesea prin parteneriate de colaborare între oamenii de știință și public. Aceasta implică utilizarea unor protocoale standardizate pentru colectarea, controlul calității și analiza datelor, precum și oportunități de implicare a cetățenilor în procesul de luare a deciziilor științifice și de discutare a rezultatelor.

Pentru a face acest lucru să funcționeze, trebuie mai întâi să găsiți și să stabiliți domeniul de aplicare al unui proiect și o echipă sau un grup de actori interesați să participe la știința cetățenească. Apoi, ar putea fi necesar să vă instruiți participanții. De exemplu, participanților li se oferă adesea o anumită formare privind modul de colectare și de înregistrare a datelor și pot primi instrucțiuni privind modul de utilizare a echipamentelor sau a programelor informatice specializate. În funcție de scopurile, obiectivele și instrucțiunile proiectului dumneavoastră, veți realiza, de asemenea, o colectare de date, uneori prin intermediul unor platforme online sau aplicații mobile. Aceste date sunt analizate fie de către participanții înșiși, fie de către oameni de știință profesioniști, iar apoi concluziile rezultate pot fi publicate și/sau utilizate pentru a fundamenta deciziile politice.



SFATURI

Proiectele științifice cetățenești implică adesea acțiuni de informare și comunicare cu publicul, inclusiv împărtășirea rezultatelor și încurajarea altor persoane să se implice.

REFERINȚE

[Rolul științei cetățenești în Pactul Verde European](#)

"[Ghidul pentru știința cetățenească](#)" (Twedde et al. 2012) include mai multe detalii despre tipul de resurse necesare pentru înființarea și derularea unui proiect științific cetățenesc.



Timp



Timpul de implementare pentru fiecare proiect științific cetățenesc poate varia în funcție de amploarea, complexitatea și resursele disponibile. Implementarea unor proiecte științifice cetățenești poate dura câteva luni, în timp ce finalizarea altora poate dura ani de zile.



Competențe



Știința cetățeanului poate fi deschisă oricui, indiferent de mediul sau de nivelul de educație. Cu toate acestea, este adesea nevoie de formare și de sprijin continuu și regulat. În plus, este important ca participanții să aibă acces la instrumentele sau tehnologia necesare pentru colectarea și transmiterea datelor.



Resurse



Vor fi necesare mai multe resurse pentru ca inițiativa dumneavoastră să funcționeze în mod eficient, cum ar fi: site-ul web, baza de date online și tehnologia existentă, asistență, note de orientare sau echipamente de măsurare specializate. Colaborarea cu furnizorii de tehnologie sau utilizarea de software cu sursă deschisă poate face costurile mai acceptabile.

REALIZĂRI/REZULTATE PRECONIZATE

- ★ Generarea de date de cercetare care pot fi utilizate de oamenii de știință pentru cercetările lor.
- ★ Cercetare științifică participativă.
- ★ Monitorizarea sporită a variabilelor de mediu.
- ★ Creșterea nivelului de cultură științifică și implicarea publicului în știință.

LIMITĂRI ȘI BARIERE POTENȚIALE

Este importantă dorința de a învăța și de a urma instrucțiunile, precum și interesul pentru subiectul specific studiat.

Angajarea cetățenilor cercetători trebuie să fie însoțită de un program de formare atent planificat.

Alte bariere potențiale includ accesul la tehnologie, lipsa de expertiză, timpul necesar, nevoile de finanțare și barierele culturale.

Referințe

[1] Massimo Cattino și Diana Reckien (2021). Participarea publicului duce la o planificare locală mai ambițioasă și transformatoare a schimbărilor climatice? *Current Opinion in Environmental Sustainability*: volumul 52. <https://doi.org/10.1016/j.cosust.2021.08.004>

[2] Programul Națiunilor Unite pentru Dezvoltare (2022). Informare politică: monitorizarea adaptării și importanța programului Glasgow Sharm el Sheikh în crearea de sisteme naționale. [Disponibil online](#) [ultima accesare - iunie 2023].



Sondaj de feedback

Acest manual este un document în continuă adaptare. Suntem foarte interesați să primim feedback din partea cititorilor pentru a îmbunătăți documentul și a-l face cât mai util pentru regiuni și comunități locale. Ne puteți ajuta răspunzând la acest scurt [chestionar de feedback](#).



Funded by
the European Union

Disclaimer

Orice diseminare a rezultatelor reflectă doar punctul de vedere al autorilor, iar Comisia Europeană nu este responsabilă pentru nicio utilizare care ar putea fi făcută din informațiile conținute.

Recunoașterea materialelor publicate anterior și a lucrărilor altora a fost făcută prin ilustrare adecvată, citare sau ambele.

Reutilizarea este autorizată cu condiția să se menționeze sursa și să nu se denatureze sensul sau mesajul original al documentului.

Comisia Europeană nu este răspunzătoare pentru nicio consecință care rezultă din reutilizare. Politica de reutilizare a documentelor Comisiei Europene este pusă în aplicare prin Decizia 2011/833/UE a Comisiei din 12 decembrie 2011 privind reutilizarea documentelor Comisiei (JO L 330, 14.12.2011, p. 39).

Toate imaginile © Uniunea Europeană, cu excepția cazului în care se specifică altfel. Surse de imagini: © goodluz, # 25227000, 2021. Sursă: Stock.Adobe.com. Icoane © Flaticon - toate drepturile rezervate.