

Tento manuál je dynamický dokument. Môžete nám ho pomôcť zlepšiť vyplnením tohto krátkeho dotazníka [spätnej väzby](#)



EUROPEAN UNION



EU
MISSIONS

ADAPTATION TO CLIMATE CHANGE



Manuál pre obce a mestá: Zapojenie občanov a komunit do plánovania a implementácie adaptácie na zmenu klímy

Manuál pre obce a mestá: mobilizácia a zapojenie zainteresovaných občanov a komunit do plánovania a implementácie adaptácie na zmenu klímy

Úvod

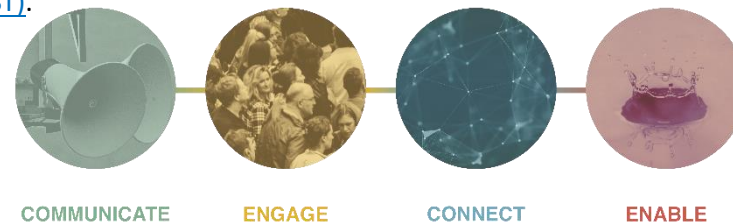
Ako môžete zlepšiť plánovanie adaptácie na zmenu klímy pomocou účinných stratégií zapojenia zainteresovaných strán¹ a mobilizácie občanov? Ako môžete zabezpečiť ich budúcu podporu, aby ste zabezpečili dlhodobé a účinné adaptačné opatrenia? Ak tieto otázky patria medzi vaše aktuálne obavy, nie ste sami. Väčšina regionálnych a miestnych samospráv sa snaží riešiť tieto možnosti a má na to dobrý dôvod: zainteresované strany a občania sú základom úspešného plánovania a realizácie adaptácie.

Bez ohľadu na to, aký premyslený, vedecky podložený a na údajoch založený je váš plán adaptácie na zmenu klímy, ak ho neprijmú a nepodporia zainteresované strany a občania, nedosiahne svoj plný potenciál ani pri jeho navrhovaní, ani pri jeho realizácii.

Ciele a rozsah pôsobnosti

Táto príručka je určená pre regionálne a miestne orgány a bola vypracovaná ako súčasť platformy EÚ pre implementáciu misií v oblasti adaptácie na zmenu klímy (MIP4Adapt). Príručka vám poskytne návod, ako zapojiť zainteresované strany a občanov v rámci šiestich hlavných krokov procesu plánovania adaptácie na zmenu klímy, ktoré sú opísané v [nástroji na podporu adaptácie na zmenu klímy v regiónoch \(RAST\)](#).

Predstavuje osvedčené nástroje a metódy, ktoré vám pomôžu uplatniť celospoločenský prístup, ktorý nikoho nenechá v úzadí. Príručka sa koncepčne opiera o štyri prvky: **komunikovať, zapojiť, prepojiť a umožniť (konať)**.



¹ Zainteresovaná strana je akákoľvek osoba alebo skupina, ktorá ovplyvňuje váš plán adaptácie na zmenu klímy alebo je ním ovplyvňovaná. V praxi to znamená každého, kto môže byť ovplyvnený výzvami a príležitosťami, ktoré prináša zmena klímy, a subjekty, ktoré majú schopnosť realizovať príslušné opatrenia.

Chápe ich ako vzájomne prepojené prvky na mobilizáciu zainteresovaných strán a občanov a na podporu kolektívneho porozumenia, záväzku a činnosti (podrobnejšie pozri rámček 1).

Rámček 1: KOMUNIKOVAŤ - ZAPOJIŤ - PREPOJIŤ – UMOŽNIŤ (KONAŤ)

Kľúčové prvky úspechu pre účinnú mobilizáciu a zapojenie zainteresovaných strán a občanov a spoluprácu:

- KOMUNIKOVAŤ so širokou škálou zainteresovaných strán a občanov, ktorí môžu byť zahltení množstvom informácií, ktoré pravidelne dostávajú.
- ZAPOJIŤ so široké spektrum organizácií a jednotlivcov.
- PREPOJIŤ zainteresovaných strán a občanov s rozhodovacími právomocami spôsobom, ktorý uľahčuje diskusiu o opatreniach.
- UMOŽNIŤ zainteresovaným stranám a občanom konať kolektívne a individuálne.

Prečo potrebujete zapojiť a mobilizovať zainteresované strany a občanov?

Existujú presvedčivé dôkazy o tom, že účasť verejnosti môže viesť k ambicióznejšiemu a transformatívnejšiemu plánovaniu a realizácii opatrení v oblasti zmeny klímy^(Ref1).

Ako regionálny alebo miestny orgán môžete zohrávať dôležitú úlohu pri budovaní alebo zvyšovaní povedomia zainteresovaných strán a občanov o klimatických zraniteľnostiach, rizikách a príležitostiach a posilňovaní ich odhodlania riešiť ich. Na druhej strane to môže uľahčiť implementáciu vrátane zmeny správania.

Zapojením zainteresovaných strán a občanov môžete zabezpečiť, aby vaše plány adaptácie na zmenu klímy boli:

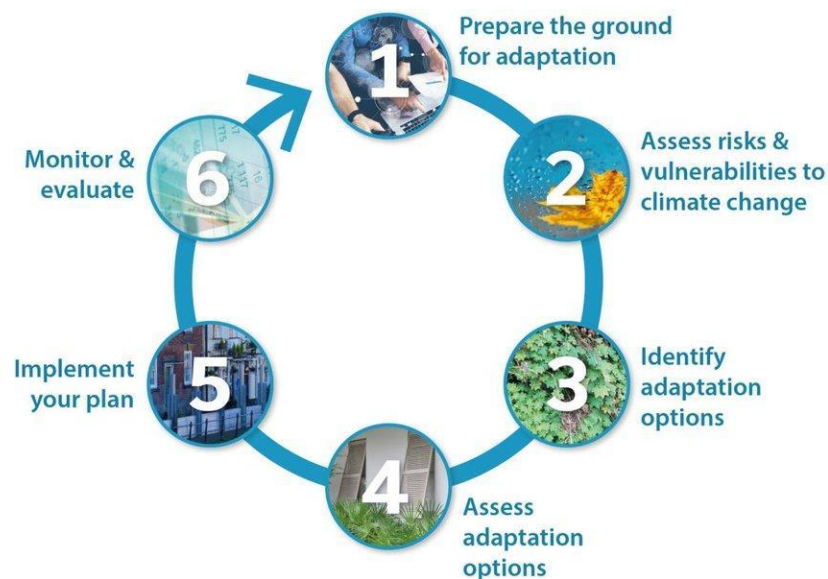
- **Zmysluplné:** Hoci o citlivosti ľudských a prírodných systémov na premenlivosť a zmenu klímy sa vie veľa, zainteresované strany a občania môžu poskytnúť dôležité miestne poznatky, vedomosti a skúsenosti. Okrem toho môžu najlepšie posúdiť svoju vlastnú adaptačnú kapacitu; svoju schopnosť prispôbiť sa potenciálnym škodám, využiť príležitosti alebo reagovať na dôsledky. Mnohé zainteresované strany budú pravdepodobne zodpovedné aj za realizáciu opatrení vyplývajúcich z plánu, takže budú pravdepodobne poznať operatívne problémy a ich implementáciu.
- **Dôveryhodné:** Ak má byť váš plán adaptácie na zmenu klímy dôveryhodný, konzistentný a spoľahlivý, je dôležité, aby bol vedený aj zdola nahor, nielen vedený zhora nadol.



- **Legitímne:** Vďaka tomu, že plán adaptácie na zmenu klímy získa údaje a validáciu od zainteresovaných strán a občanov, je pravdepodobnejšie, že ho všetci budú považovať za spravodlivý, primeraný a nestranný, čo uľahčí vašu schopnosť zabezpečiť jeho realizáciu.
- **V spoločnom vlastníctve:** Spoločné vypracovanie vášho plánu so zainteresovanými stranami a občanmi zabezpečí spoločné vlastníctvo a povzbudí každého, aby sa podieľal na jeho realizácii.
- **Zrozumiteľné:** Zapojenie zainteresovaných strán a občanov do každého kroku cyklu adaptačného plánovania (napr. do definovania klimatických zraniteľností a rizík, identifikácie a stanovenia priorít adaptačných možností a vypracovania plánov realizácie) bude znamenať, že ciele plánu, problémy, na ktoré sa zameriava, a spôsoby ich riešenia budú známejšie, lepšie poznané, a teda aj pochopené.

Kedy a ako zapojiť a mobilizovať zainteresované strany a občanov do plánovania adaptácie?

Tento manuál vám pomôže zvážiť, kedy a ako môžete čo najúčinnnejšie a najefektívnejšie mobilizovať a zapojiť zainteresované strany a občanov do cyklu plánovania adaptácie na zmenu klímy. Venuje sa postupnému cyklu opísanému v RAST a vysvetľuje konkrétne činnosti a nástroje, ktoré môžete použiť v každom kroku.



Zapojenie zainteresovaných strán a občanov môže pomôcť znížiť konflikty, vybudovať dôveru, podporiť súhlas s prijatými rozhodnutiami, vytvoriť kolektívny verejný mandát pre stratégie a plány adaptácie na zmenu klímy a uľahčiť kolektívne porozumenie. Zainteresované strany a občania potom s väčšou pravdepodobnosťou podporia adaptačné ciele a realizáciu súvisiacich opatrení.

V nasledujúcej tabuľke sú zhrnuté kľúčové vstupné body v cykle plánovania adaptácie, v ktorých existuje jasná príležitosť získať vstupy a/alebo potvrdenie od zainteresovaných strán a konzultovať s občanmi alebo podporiť ich mobilizáciu a zmenu správania.

Rozlišuje sa medzi zainteresovanými stranami, ktoré môžu byť zapojené do konkrétnych sektorových alebo medzisektorových činností, a občanmi, na ktorých sa môžu zamerať všeobecnejšie prístupy.

Tabuľka 1: Príklady participatívnych aktivít pre jednotlivé kroky cyklu RAST

Cyklus plánovania adaptácie	Príklady opatrení týkajúcich sa zainteresovaných strán	Príklady opatrení týkajúcich sa občanov
Krok 1 - príprava podmienok na adaptáciu	<ul style="list-style-type: none"> • Vypracujte stratégiu trvalého zapojenia. • Vytvorte komunitu odborníkov z praxe, s ktorou sa bude konzultovať a/alebo ktorá bude zapojená do všetkých nasledujúcich krokov (s osobitným dôrazom na implementáciu). 	<ul style="list-style-type: none"> • Prispôbte svoju komunikačnú stratégiu. • Uskutočnite prieskum záujmov/názorov občanov. • Zriadte zhromaždenie občanov, s ktorými sa bude konzultovať a/alebo ktorí budú zapojení do všetkých nasledujúcich krokov (s osobitným dôrazom na realizáciu).
Krok 2 - posúdenie rizík a zraniteľnosti voči zmene klímy	<ul style="list-style-type: none"> • Identifikujte a stanovte priority alebo potvrdte zraniteľnosť a riziká v oblasti klímy prostredníctvom tematických/sektorových fokusových skupín alebo workshopov alebo identifikujte akékoľvek prierezové zraniteľnosti a riziká v oblasti klímy naprieč témami/sektormi prostredníctvom medzitematických/medziodvetvových workshopov. 	<ul style="list-style-type: none"> • Starostlivo zvažte procesy na lepšiu identifikáciu rizík a zraniteľných miest zraniteľných skupín. • Cieľte komunikačné aktivity na budovanie porozumenia alebo povedomia občanov o klimatických zraniteľnostiach a rizikách (t. j. informačná kampaň).
Krok 3 - identifikácia možností adaptácie	<ul style="list-style-type: none"> • Identifikujte a overte možnosti adaptácie prostredníctvom tematických/sektorových fokusových skupín alebo workshopov alebo identifikujte prierezové adaptačné opatrenia prostredníctvom medzitematických/medziodvetvových workshopov. 	<ul style="list-style-type: none"> • Konzultujte s občanmi význam, dôveryhodnosť a legitímnosť adaptačných možností a ich ochotu podporiť ich.
Krok 4 - posúdenie možností adaptácie	<ul style="list-style-type: none"> • Usporiadajte tematické/sektorové fokusové skupiny alebo workshopy s cieľom uplatniť dohodnuté kritériá na stanovenie priorít adaptačných možností alebo medzitematické/medziodvetvové workshopy s cieľom potvrdiť stanovenie priorít všetkých adaptačných možností. 	<ul style="list-style-type: none"> • Konzultujte s občanmi o stanovení priorít a možností adaptácie (napr. prostredníctvom prieskumov medzi občanmi).

Krok 5 - realizácia plánu	<ul style="list-style-type: none">Vytvorte priaznivé prostredie (napr. usmernenia, stimuly a podporu), ktoré podporí realizáciu opatrení zainteresovanými stranami.	<ul style="list-style-type: none">Starostlivo zväzte zapojenie občanov s cieľom informovať o vývoji prostredia umožňujúceho realizáciu adaptačných opatrení.Cieľte komunikačné aktivity na inšpiráciu k zmenám správania, ktoré vedú k väčšej odolnosti.
Krok 6 - monitorovanie a hodnotenie	<ul style="list-style-type: none">Zapojte zainteresované strany do podávania správ o pokroku v súvislosti s vykonávanými opatreniami (vrátane ich samotných).	<ul style="list-style-type: none">Zriadte občianske vedecké programy na monitorovanie výstupov a výsledkov súvisiacich s adaptačnými opatreniami.

Krok 1: Príprava podmienok na adaptáciu

Bez ohľadu na to, či sa chystáte začať s plánom adaptácie na zmenu klímy, alebo ste už v adaptačnom cykle pokročili, je nesmierne užitočné určiť a pochopiť, ktoré zainteresované strany a občania môžu prispieť a akým spôsobom.

Ale ako? A kde začať? V tejto časti sa uvádza, ako vypracovať **stratégiu mobilizácie a zapojenia** počas každého ďalšieho kroku cyklu plánovania adaptácie. Odporúčame vám začať načrtnutím všeobecnej stratégie. Tá sa bude ďalej podrobne rozvíjať, keď budete realizovať adaptačné plánovanie krok za krokom, t. j. učiť sa v priebehu RAST a riadiť očakávania zainteresovaných strán a občanov na základe vývoja.

Ako vytvoriť stratégiu mobilizácie a zapojenia

Vašu **stratégiu mobilizácie a zapojenia** môžete prispôbiť miestnym podmienkam tým, že poskytnete odpovede na nasledujúce hlavné otázky:

- **PREČO chcete zapojiť zainteresované strany a občanov?** napr. ako predpokladáte, že ich zapojenie a aktívna účasť môže zlepšiť výsledky konkrétnych krokov cyklu adaptačného plánovania?
- **Koho je potrebné zapojiť** z verejného, súkromného a dobrovoľníckeho sektora, aby:
 - Ste získali dôležité a dôveryhodné podnety od všetkých kľúčových aktérov s relevantnými znalosťami a skúsenosťami z odvetví alebo oblastí, ktorých sa bude váš plán adaptácie na zmenu klímy týkať.
 - Ste zabezpečili, aby sa na vypracovaní plánu v čo najväčšej miere podieľali všetky kľúčové zainteresované strany, ktoré môžu byť plánom ovplyvnené.

- Ste zabezpečili zodpovednosť a pochopenie tých, ktorí budú zodpovední za realizáciu plánu, a tých, ktorí sa budú musieť podieľať na jeho implementácii.

Pri mapovaní zainteresovaných strán a analýze siete bude užitočné zvážiť aspirácie zainteresovaných strán a existujúce vzťahy medzi nimi. Určité usmernenie k navrhovaniu zapojenia zainteresovaných strán nájdete na stránke [Climate-ADAPT](#). Môžete tiež využiť iné už zavedené participačné procesy aktivovaním potenciálnych synergii s inými podobnými aktivitami.

Príručka RESIN pre zapojenie zainteresovaných strán rozdeľuje analýzu zainteresovaných strán do troch krokov:

- i) Identifikácia zainteresovaných strán (prostredníctvom mapovania zainteresovaných strán - [pozri opis v prílohe](#)).
- ii) Kategorizácia zainteresovaných strán (napr. pomocou [matice vplyvu a záujmov](#)); a
- iii) Analýza vzťahov medzi zainteresovanými stranami (pozri [úvodné pokyny k analýze sociálnych sietí](#)).

Analýza úrovne záujmu a vplyvu rôznych zainteresovaných strán vám umožní identifikovať tých, ktorých by bolo prospešné plne zapojiť do vývoja vašej stratégie (napr. ktorí môžu sprostredkovať informácie zvyšku populácie a od zvyšku populácie), alebo tých, ktorých stačí len informovať.

- **AKO veľa sa bude vyžadovať od zainteresovaných strán a občanov** (napr. aká je [očakávaná úroveň účasti](#)), aby pomohli identifikovať a uprednostniť klimatické zraniteľnosti, riziká a možnosti adaptácie, a **ČO za to dostanú?** Je to dôležité, pretože správne **riadenie očakávaní** zúčastnených strán a občanov (t. j. pokiaľ ide o ich ciele, úlohy a aspirácie) je rozhodujúce pre úspech participatívneho procesu.

Ak chcete dosiahnuť dlhodobý vplyv, vaša stratégia mobilizácie a zapojenia musí byť dlhodobo udržateľná a musí sa opierať o jasne štruktúrovaný participačný proces. Premýšľanie o tom vám tiež pomôže ušetriť zdroje a vytvoriť skutočný pocit komunity. Môžete určiť, aké aspekty môžu byť pre vaše zainteresované strany alebo občanov zaujímavé, skrátka, čo im ich účasť prinesie. To vám pomôže nielen zúžiť stratégiu, ale umožní vám to aj riadiť očakávania zúčastnených strán.

- Aké sú **potrebné zdroje** a aké je **očakávané trvanie** každého participačného procesu (**KOĽKOa AKO DLHO**)?

Stratégia mobilizácie a zapojenia by mala v ideálnom prípade vychádzať z **plánu participačných činností, ktorý** pokrýva celý cyklus RAST a ktorý by mal byť podrobnejšie rozpracovaný pre konkrétny krok, ktorým sa zaoberáte. Tento plán je potrebné jasne oznámiť vašim zainteresovaným stranám a občanom.

Existuje mnoho populárnych a osvedčených participačných nástrojov a techník, ako aj inovatívnejších prístupov, ktoré môžete použiť pri svojich mobilizačných a angažovaných aktivitách. Výber metód bude závisieť od vašich konkrétnych cieľov (pozri [tabuľku 1](#)) a zamerania (napr. výmena informácií, spoločná analýza, vzájomné učenie, kolektívne rozhodovanie alebo ďalšie zapojenie zainteresovaných strán). Na podporu zvýšenia účinnosti procesu môže byť užitočné odborné poradenstvo týkajúce sa návrhu a realizácie plánu participácie.

Ďalším bodom, ktorý je potrebné zvážiť, je, **ako čo najlepšie zosúladiť komunikačnú stratégiu** s vašimi mobilizačnými a angažovanými aktivitami. Možno máte v tíme odborníkov na komunikáciu, ktorí môžu pripraviť spoľahlivú komunikačnú stratégiu (t. j. určiť posolstvá, publikum a kanály). Je to kľúčové pre podporu vypracovania, implementácie a monitorovania vášho plánu adaptácie na zmenu klímy, čím sa zabezpečí silné zosúladenie vašej komunikácie so stratégiou zapojenia zainteresovaných strán a občanov. Budete však musieť zohľadniť niektoré špecifické [charakteristiky týkajúce sa komunikácie o zmene klímy](#), napr. spojenie s tým, čo je pre vaše publikum dôležité, vytvorenie naratívov, ktoré rozprávajú presvedčivý príbeh, alebo použitie účinnej vizuálnej komunikácie.

Podpora mobilizácie a zapojenia zainteresovaných strán

[Komunitné platformy](#) (KP) sú dobrým príkladom dobre zavedených foriem spoločenských organizácií, ktoré môžu zohrávať ústrednú úlohu pri zvyšovaní úrovne účasti zainteresovaných strán na realizácii vášho adaptačného plánu. KP, ktoré sa zameriavajú na adaptáciu na zmenu klímy, sú organizovanou skupinou ľudí, ktorí majú spoločný záujem a chcú koordinovať úsilie zamerané na dosiahnutie spoločných cieľov súvisiacich s odolnosťou voči zmene klímy. Môžete si založiť vlastné KP s cieľom vytvoriť priestor na vzájomné učenie sa, často so zameraním na výmenu osvedčených postupov a podporu implementácie a prijatia adaptačných možností. [Príručka komunitných platforiem EÚ a SVC](#) poskytuje podrobné usmernenie, ako viesť komunitnú platformu, a to správnym zohľadnením najdôležitejších faktorov, ktoré umožňujú prosperitu týchto platforiem. MIP4Adapt má svoju vlastnú KP, ktorá pomáha všetkým zúčastneným vymieňať si nápady, učiť sa a vytvárať siete v konkrétnych oblastiach spoločného záujmu.

Podpora mobilizácie a zapojenia vašich občanov

Diskusné procesy vás môžu podporiť pri presadzovaní štruktúrovaného dialógu alebo rozhovoru medzi politickými činiteľmi a občanmi a zapojiť do diskusie tých, ktorí nemusia vždy rozumieť údajom o zmene klímy, tých, ktorí sú skeptickí voči možným riešeniam, alebo tých, ktorí sa obávajú, že ich zmena klímy ovplyvní. Okrem toho môžu tieto procesy pomôcť poskytnúť prispôbenú podporu na miestnej úrovni s cieľom identifikovať konkrétne potreby najzraniteľnejších skupín, a tak prispieť k [spravodlivej odolnosti](#). Ako príklad možno uviesť [klimatické občianske zhromaždenia](#), do ktorých sa zapája skupina občanov s vyváženým zastúpením veku, pohlavia a sociálno-ekonomických aspektov, aby sa učili, diskutovali a predkladali odporúčania týkajúce sa priorit súvisiacich s klímou. Tieto

odporúčania môžu pomôcť subjektom s rozhodovacími právomocami a iným zainteresovaným stranám lepšie pochopiť, ako občania vnímajú hlavné výzvy a požadované opatrenia na budovanie odolnosti voči zmene klímy.

Osvedčené postupy v rámci zhromaždení občanov pre klímu: Počnúc [občianskym zhromaždením v Írsku](#) v roku 2016 poskytuje rastúci počet európskych zhromaždení občanov v oblasti klímy jasné príklady toho, ako sa skupina náhodne vybraných občanov môže učiť, viesť dialóg, diskutovať a poskytovať jasné odporúčania a potenciálne riešenia na pomoc pri riešení zložitých výziev v oblasti zmeny klímy (k dispozícii sú správy, v ktorých sú uvedené odporúčania vyplývajúce z deliberatívnych procesov v [Írsku](#), [Francúzsku](#), [Spojenom kráľovstve](#) a [Španielsku](#)). Tieto odporúčania boli vydané pre národné parlamenty s cieľom informovať o potenciálnych politických reformách: ich výsledkom je napríklad klimatický akčný plán v Írsku a návrh ústavnej reformy vo Francúzsku, ktorý má zaručiť, že štát bude konať v oblasti zmeny klímy. V [Európe](#) sa na [regionálnej a miestnej úrovni](#) uskutočnilo niekoľko ďalších občianskych zhromaždení o opatreniach v oblasti klímy, pričom prvé stále zhromaždenie občanov v oblasti klímy na svete pôsobí od 3. februára 2023v Bruseli.

Tieto zhromaždenia poskytujú rámec, v ktorom môžu občania diskutovať a vypracovať inkluzívne, spravodlivé a široko podporované odporúčania, ktoré môžu usmerniť politické zmeny. Pokiaľ ide o dostupné zdroje, Európska vedomostná sieť pre zhromaždenia o klíme vypracovala podrobné [usmernenia](#) o rôznych aspektoch týkajúcich sa navrhovania a prípravy, realizácie a hodnotenia zhromaždení o klíme. Okrem toho [projekt Klimatické zhromaždenia občanov](#) poskytuje jasné rady a poznatky o troch fázach vedenia klimatického zhromaždenia (t. j. príprava, realizácia zhromaždenia a následné politické opatrenia). Tie vychádzajú zo skúseností a poznatkov získaných z úspešných národných zhromaždení o klíme v celej Európe (pozri rámček vľavo).

Kroky 2, 3 a 4: Identifikujte a zhodnoťte svoje klimatické zraniteľnosti, riziká a možnosti adaptácie

Môžete sa pokúsiť konzultovať s kľúčovými zainteresovanými stranami a občanmi, aby ste využili ich poznatky a skúsenosti:

- Overte a doplňte akékoľvek počiatočné preskúmanie ústredných **prvkov zahrnutých do** procesov **hodnotenia zraniteľnosti a rizík**, t. j. citlivosti, adaptačných kapacít (organizačná a technická schopnosť, finančná a ekosystémová kapacita) a vystavenia klimatickým rizikám - definície pozri v [RAST](#).
- Identifikujte a posúďte najvhodnejšie **možnosti riešenia vyplývajúcich klimatických zraniteľností, rizík a príležitostí**.
- Zlepšite kolektívne chápanie ich motivácií, základných presvedčení, obáv, pocitov a hodnôt v súvislosti so zmenou klímy.

Pri participatívnych aktivitách sa môžu využívať **cieľové skupiny** a **workshopy zainteresovaných strán** ako hlavné aktivity na overenie a získanie podnetov na identifikáciu a stanovenie priorít zraniteľnosti, rizík a/alebo možností adaptácie na zmenu klímy. Môžu sa organizovať buď ako aktivity špecifické pre danú tému alebo sektor, alebo ako medzitematické alebo medzisektorové aktivity, t. j. pri snahe podporiť identifikáciu synergií a zosúladenie kompromisov a konfliktov medzi témami alebo sektormi.

Cieľové skupiny aj workshopy zainteresovaných strán vám umožnia zbierať kvalitatívne údaje a hĺbkové informácie o vnímaní ľudí a môžu byť veľmi cenné na pochopenie obáv, motivácií a presvedčení, a to tak individuálne, ako aj kolektívne konštruovaných. Rozhodujúcimi bodmi je zabezpečiť, aby diskusia bola vedená s jasným cieľom, aby účastníci boli relevantní pre diskutované témy a aby sa aktivity uľahčili spôsobom, ktorý podporuje otvorenú a úprimnú komunikáciu.

Existuje nespočetné množstvo osvedčených participačných metód a nástrojov (pozri napr. [príručku MSP](#)), ktoré môžu použiť cieľové skupiny alebo workshopy zainteresovaných strán na uľahčenie validácie alebo ďalšieho vstupu do hodnotenia zraniteľnosti a rizík.

Príklady metód zapojenia:

- Na diagnostikovanie a definovanie cieľov a výziev a na vytvorenie spoločného základu: [vizionárstvo](#), [Pentagonálny problém](#), [participatívne mapovanie](#), [študijné kruhy](#) a [kognitívne mapovanie](#).
- Na výmenu poznatkov, sociálne učenie a spoluvytváranie nových nápadov: [World Café](#), [Fish Bowl](#), cvičenia na hranie rolí a [Pro Action Café](#).
- Na podporu rozhodovania a budovania konsenzu (t. j. záväzku konať): [nenásilná komunikácia](#), [otvorené fóra](#), písomný protest, [regeneratívne dialógy](#) a [participatívna multikriteriálna analýza](#).

Žiadny nástroj alebo metóda nie sú použiteľné na všetky situácie a ciele. Preto ak interne nemáte odborné znalosti, mali by ste vyhľadať odborné poradenstvo pri navrhovaní a uľahčovaní týchto činností, aby ste zabezpečili šance na úplné dosiahnutie plánovaných cieľov.

Aby ste pomohli vytvoriť priaznivé prostredie, možno budete musieť lepšie pochopiť potreby, motiváciu, obavy a presvedčenie ľudí o zmene klímy a adaptívnom správaní. Pomocou prieskumov a dotazníkov, analýzy sociálnych sietí alebo techník mapovania výsledkov sa môžete dozvedieť viac o prevládajúcich hodnotách vašich zainteresovaných strán a občanov a využiť tieto informácie na podnetenie činnosti. [Prieskumy medzi občanmi](#) (pozri napr. [prieskum Eurobarometra](#), ktorý uskutočnila EK) sú obzvlášť užitočné na získavanie spätnej väzby, zvyšovanie informovanosti ľudí a komúnit a na zapojenie občanov do riešenia celého radu zistených problémov. Okrem toho tieto prieskumy podporujú transparentnosť a zodpovednosť tým, že zhromažďujú názory občanov, aby ich bolo možné zahrnúť do rozhodovacieho procesu. Údaje získané z prieskumov medzi občanmi môžete využiť na identifikáciu oblastí, ktoré je potrebné zlepšiť pri navrhovaní adaptačného plánu, na prijímanie rozhodnutí o politikách a programoch založených na údajoch a na hodnotenie úrovne súhlasu s diskutovanou témou alebo predmetom. Špecifické prieskumy medzi občanmi možno zriadiť napr. na informovanie a/alebo overenie identifikácie a stanovenia priorít zraniteľnosti, rizík a možností adaptácie na zmenu klímy. Táto činnosť môže tiež podporiť rozvoj prostredia umožňujúceho realizáciu vybraných adaptačných možností.

Krok 5: Realizácia plánu

Po komunikácii, zapojení a prepojení so zainteresovanými stranami a občanmi v predchádzajúcich krokoch vývoja vášho adaptačného plánu môžete jeho význam, dôveryhodnosť a legitímnosť ďalej zvýšiť tým, že ich zapojíte do:

- Vypracovania plánov realizácie vybraných adaptačných opatrení s vyčíslenými nákladmi
- Identifikácia relevantných zdrojov financovania a financií
- Vypracovanie plánov implementácie politiky.

Deliberatívne procesy majú osobitný význam pri vytváraní priaznivého prostredia umožňujúceho uľahčenie realizácie vybraných možností adaptácie. Inými slovami, vedomosti a skúsenosti môžete využiť pri realizácii adaptačných plánov, keď sa spojíte so zainteresovanými stranami a občanmi, využijete hodnotu sietí účastníkov aktivizáciou sociálnych vzťahov, budovaním miestneho sociálneho kapitálu zakoreneného na sociálnom alebo kolektívnom duchu ľudí ako "sociálnych bytostí" "prepojených" s inými ľuďmi. Pochopenie a vlastníctvo zainteresovaných strán a občanov toho, čo je potrebné urobiť na realizáciu

adaptačného plánu, im zároveň poskytne najväčšiu šancu umožniť im konať kolektívne aj individuálne. Tieto procesy sa môžu organizovať na rôznych úrovniach, od komunitných konzultácií až po oveľa širšie národné zhromaždenia občanov. Viaceré nástroje (pozri napríklad tieto [usmernenia pre komunitný dialóg](#)) a práca, ktorá sa vykonáva v rámci niektorých prebiehajúcich projektov financovaných EÚ (napr. [PHOENIX](#) a [REAL DEAL](#)), vám môžu poskytnúť nápady, ako vytvoriť a uskutočniť tieto demokratické iniciatívy v oblasti adaptácie.

Aktívna úloha zainteresovaných strán a občanov je základom pre dosiahnutie odolnosti voči zmene klímy, t. j. pre udržanie a prehĺbenie mobilizácie a zapojenia občanov a zainteresovaných strán v priebehu času. Toto zapojenie možno podporiť prostredníctvom činnosti miestnych spoločenstiev praxe alebo živých laboratórií, ktoré posilňujú ich účasť s cieľom zlepšiť realizáciu plánu (príklad je uvedený v rámečku vpravo).

Živé laboratórium podporujúce implementáciu adaptačných možností

V rámci projektu H2020 BRIGAIID [mesto Antverpy aktívne pomáhalo pri hľadaní testovacieho miesta](#) pre inteligentné zelené strešné systémy v rámci aktivity Living Lab. Mesto zverejnilo otvorenú výzvu pre svojich občanov, v ktorej oznámilo plány projektu BRIGAIID a požiadalo majiteľov, ktorí sú ochotní poskytnúť svoju strechu na testovanie. Počas celého trvania projektu testovacie miesto navštevovali zainteresované strany, občania a vedci.

Prechod od úvah k činom si vyžaduje, aby ste zväžili kľúčové nástroje na dosiahnutie mobilizácie a zmeny správania na individuálnej a kolektívnej úrovni (pozri súvisiaci "[úspešný príbeh](#)" Climate-KIC). Existujú však aj iné typy stimulov než len využitie vnútorných hodnôt a motivácií zainteresovaných strán a občanov. [Nástroje environmentálnej politiky \(EPI\)](#) - definované ako motivačné nástroje navrhnuté a implementované s cieľom prispôsobiť individuálne rozhodnutia kolektívne dohodnutým cieľom - môžu podnietiť zmenu správania prostredníctvom správnych alebo odrádzajúcich stimulov a zmeniť podmienky, ktoré uľahčujú napr. financovanie konkrétnych možností na zníženie rizika. Tieto nástroje môžu zlepšiť existujúci politický rámec tým, že budú skôr stimulovať ako prikazovať zmeny správania, ktoré môžu viesť k adaptácii.

Ďalším krokom je zaviesť **procesy spolurozhodovania**, ako je napríklad [zelený participatívny rozpočet](#) (pozri rámeček nižšie), v rámci ktorého majú občania možnosť priamo sa vyjadriť k tomu, ako sa pridelujú a vynakladajú verejné rozpočty na riešenie zmeny klímy. Prostredníctvom tohto nástroja členovia komunity rozhodujú o pridelovaní a rozdeľovaní zdrojov na reálne projekty a iniciatívy v oblasti klímy.

Osvedčené postupy v oblasti spolurozhodovania: Lisabonský zelený participatívny rozpočet

Participatívny rozpočet predstavuje formu občianskej participácie, prostredníctvom ktorej majú občania efektívnu rozhodovaciu právomoc nad časťou obecného rozpočtu. Lisabon bol jedným z prvých veľkých európskych miest, ktoré prijali participatívny rozpočet na komunálnej úrovni vrátane (od roku 2018) zelených participatívnych rozpočtov so zameraním sa na návrhy na "udržateľnejšie, odolnejšie a ekologickejšie mesto". Tento prístup vychádza z hybridného modelu, ktorý kombinuje procesy osobného zvažovania s webovými platformami na hlasovanie o projektoch na zmiernenie zmeny klímy a prispôbenie sa jej na základe výberu miestnych občanov.

Krok 6 - Monitorovanie a hodnotenie

Ako región alebo miestny orgán je tiež dôležité, aby ste monitorovali a hodnotili pokrok plánovaných opatrení a kontrolovali skutočné výsledky v porovnaní s cieľmi, ktoré boli stanovené na začiatku (pozri [UAST v Climate-ADAPT](#)). Toto monitorovanie a hodnotenie (M&E) vám umožňuje učiť sa a uvažovať o účinnosti a možných vedľajších účinkoch vášho adaptačného plánu. Pokrok v porovnaní s viacerými ukazovateľmi by sa mal pravidelne oznamovať aj príslušným rozhodovacím orgánom a zainteresovaným stranám, aby sa vybuodovala dôvera a tiež adaptačná kapacita.

M&E adaptácie však môže byť náročné, najmä pri hodnotení dosahovania požadovaných výsledkov^(Ref2). Hlavné ťažkosti súvisia s nesúlalom časových rámcov (t. j. dĺžka času potrebného na realizáciu rozsahu a škály požadovaných adaptačných opatrení v porovnaní s dĺžkou času, ktorá môže trvať, kým prinesie prínosy), obmedzeniami v dostupnosťou údajov vrátane východiskových údajov a finančnými nákladmi a záväzkami potrebnými na zabezpečenie udržateľnosti dlhodobého monitorovania. Zapojenie zainteresovaných strán a občanov do procesu spätnej väzby a zlepšovania monitorovania a hodnotenia plánu vám umožní lepšie čeliť týmto výzvam a pomôže vášmu plánu zostať aktuálnym. Okrem toho to môže byť účinný systém na podporu kolektívnych a individuálnych opatrení v oblasti klímy; od zvyšovania vedomostí a povedomia verejnosti až po vzdelávanie mladších generácií.

[Občianska veda](#) (definovaná ako vedecký výskum vykonávaný za účasti širokej verejnosti) môže byť podporným nástrojom, ktorý pomôže včas dosiahnuť stály cyklus zlepšovania. Občania sa môžu zapojiť do monitorovania relevantných premien súvisiacich s realizáciou plánu adaptácie na zmenu klímy, aby sa prispeli zainteresovaných strán a občanov zamysleli nad tým, čo v konkrétnom kontexte funguje dobre a čo nie. Zvyší to porozumenie a informovanosť, ďalej pomôže zabezpečiť význam, dôveryhodnosť a legitímnosť vylepšení plánu, a tým podporí ďalší záväzok konať - čo povedie k vyššie uvedenému cyklu zlepšovania.

Hlavné otázky, na ktoré sa budete musieť zamerať, sú:

- Výstupy - Do akej miery sa realizujú opatrenia vo vašom pláne?
- Výsledky - Do akej miery sa znížila zraniteľnosť a riziká súvisiace s klímou? (napr. znížením citlivosti na nebezpečenstvá súvisiace s klímou a/alebo zvýšením súvisiacich adaptačných kapacít, alebo znížením vystavenia zraniteľnosti voči nebezpečenstvám súvisiacich s klímou).

Skúsenosti EÚ s občianskou vedou v oblasti klímy

EK podporila niekoľko projektov občianskej vedy, ktoré zahŕňajú výskumné metodiky podporujúce mobilizáciu občanov v oblasti klímy (pozri príklady z [programu SwafS](#), z projektu [eu-citizen.science](#) alebo z [projektu AURORA](#) - v súčasnosti zapája 7 000 občianskych vedcov v celej Európe, aby sa stali občanmi s takmer nulovými emisiami). Ďalším príkladom je britský projekt [Nature's Calendar](#), ktorý účinne využíva občiansku vedu na sledovanie účinkov zmeny klímy na voľne žijúce živočíchy.

Dodatok - Ďalší opis kľúčových nástrojov

Táto príloha obsahuje podrobnejšie informácie o niektorých kľúčových nástrojoch na podporu mobilizácie a zapojenia zainteresovaných strán a občanov. V tomto kontexte sa pojem "nástroj" chápe v širšom zmysle a zahŕňa skutočné nástroje, ako aj usmernenia, metodiky, platformy, osvedčené postupy alebo iné zdroje.

TYPE OF TOOL



Tool



Guideline



Methodology



Platform



Good
Practice

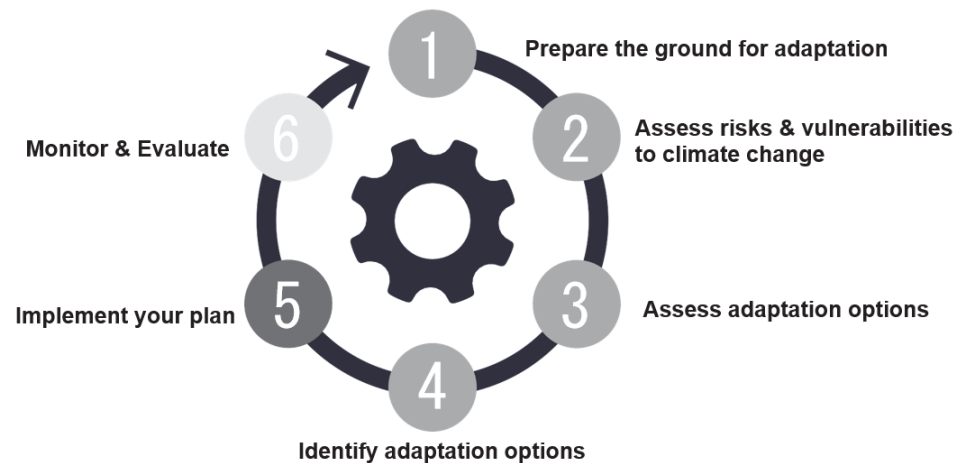


Other

Príloha obsahuje niekoľko detailných faktov s príslušnými informáciami o každom nástroji, konkrétne:

- Hlavný opis
- Ako nástroj funguje
- Všeobecné tipy a rady, ako nástroj používať
- Odkazy vrátane kľúčových dokumentov použitých na vypracovanie opisov, ktoré poskytujú ďalšie informácie
- Čas, zručnosti a zdroje potrebné na používanie nástroja
- Očakávané výstupy a výsledky
- Potenciálne prekážky a obmedzenia

Pri každom nástroji uvádzame aj obrázok, na ktorom je uvedený typ nástroja a ktoré kroky RAST môže podporovať (pozri príklad na pravej strane). Krúžky sú podfarbené **tmavozelenou farbou**, keď je pre daný krok obzvlášť užitočný, a **svetlozelenou farbou**, keď môže byť nástroj užitočný aj v tejto fáze.



ZOZNAM NÁSTROJOV

01 ANALÝZA ZAJAINTERESOVANÝCH STRÁN	16
02 KOMUNIKÁCIA O ZMENE KLÍMY	18
03 INFORMAČNÁ KAMPAŇ NA ZVÝŠENIE POVEDOMIA	21
04 STRATÉGIA NA PODPORU KLÍMY	24
05 PRIESKUMY MEDZI OBČANMI	26
06 KLIMATICKÉ ZHROMAŽDENIE OBČANOV	28
07 ZELENÝ PARTICIPATÍVNY ROZPOČET	31
08 KOMUNITNÉ PLATFORMY	34
09 PODPORA V RÁMCI EPI	36
10 OBČIANSKA VEDA	38



01 ANALÝZA ZAJINTERESOVANÝCH STRÁN

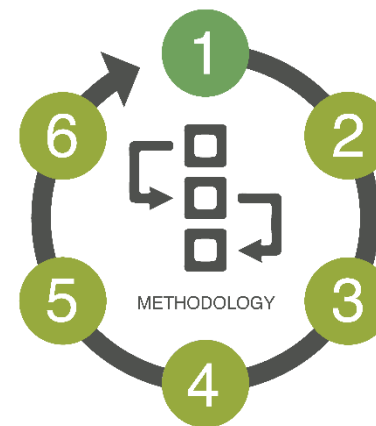
Mapovanie a analýza zainteresovaných strán je proces identifikácie a kategorizácie rôznych skupín ľudí, ako sú organizácie alebo jednotlivci, ktorí ovplyvňujú váš plán adaptácie na zmenu klímy alebo sú ním ovplyvňovaní.

Je to kľúčový predpoklad pre rozvoj účinných komunikačných stratégií a pomôže maximalizovať pozitívny vplyv vašich plánov v oblasti klímy. Ako taká je základom pre pochopenie asymetrie moci, t. j. ktorí aktéri alebo zainteresované strany majú väčšiu a menšiu moc, a potenciálnych zdrojov odporu, t. j. skupín, ktoré budú proti potenciálnym zmenám alebo novým iniciatívam. Zlepšenie stratégií na podporu zapojenia zainteresovaných strán je dôležité počas celého participatívneho procesu, aby sa maximalizoval pozitívny vplyv adaptačného plánu.

AKO TO FUNGUJE

Základným prvkom je identifikácia ekosystému zainteresovaných strán. Budete musieť navrhnúť začiatkový zoznam a doplniť ho prostredníctvom kombinácie online prieskumu, cieľových skupín, dotazníkov, pološtruktúrovaných rozhovorov a/alebo [metódy snehovej gule \(snowballing techniques\)](#). V rámci tohto procesu môžete zainteresovaným stranám predstaviť plán adaptácie; vysvetliť, čo sa od nich bude žiadať; čo môžu získať na oplátku za svoju účasť; a prečo je ich podiel taký dôležitý.

V ďalšom kroku môžete zhromaždiť informácie o každej zo zainteresovaných strán, napríklad o ich obavách, kľúčových potrebách a prioritách, úrovni vplyvu a úrovni záujmu. To vám pomôže určiť úroveň zapojenia potrebnú pre každú skupinu zainteresovaných strán.



TIPY

Nezabudnite svoju mapu zainteresovaných strán priebežne prehodnocovať a aktualizovať, keď budete prechádzať z jedného kroku RAST do ďalšieho v rámci cyklu plánovania adaptácie. Zloženie zainteresovaných strán sa pravdepodobne časom zmení, rovnako ako ich význam alebo vplyv na konkrétne činnosti, do ktorých sa môžu zapojiť.

ODKAZY

[Metodika projektu H2020 RESIN](#) pre zapojenie zainteresovaných strán

[Climate-ADAPT: Identifikácia a zapojenie zainteresovaných strán](#)

Príklad mapovania zainteresovaných strán pre adaptáciu na zmenu klímy: [Projekt ECO-CITIES v Manchestri](#)

Napokon môžete taktiež analyzovať aj vzťahy medzi zainteresovanými stranami, aby ste lepšie pochopili rovnováhu síl, závislosti, informačné toky alebo vplyvy.



Čas



Pokiaľ ide o mapovanie zainteresovaných strán, závisí to od veľkosti a zložitosti napr. zvažovaných možností.

Napríklad v prípade menších oblastí by sa proces mohol ukončiť v priebehu niekoľkých dní, zatiaľ čo v prípade väčších oblastí môže trvať až niekoľko týždňov. Realizácia analýzy zainteresovaných strán si vyžaduje ďalší čas, ktorý tiež súvisí s veľkosťou a náročnosťou plánu.



Zručnosti



Predchádzajúce skúsenosti sa pri mapovaní zainteresovaných strán nevyžadujú, hoci na nadviazanie kontaktu so zainteresovanými stranami a zhromažďovanie informácií sú potrebné dobré interpersonálne a komunikačné zručnosti. Schopnosť syntetizovať a jasne a stručne prezentovať informácie je veľkou výhodou. Analýza zainteresovaných strán si však môže vyžadovať podporu odborníkov.



Zdroje



Na zapojenie zainteresovaných strán sú potrebné najmä zdroje v podobe ľudí pridelených na vykonávanie práce. Pokiaľ ide o analýzu zainteresovaných strán, možno budete potrebovať tím, ktorý vykoná prieskum alebo prieskumy na získanie informácií o očakávaniach a záujmoch jednotlivých zainteresovaných strán. Na analýzu vzťahov medzi zainteresovanými stranami sú potrebné špecifické nástroje, napr. analýza sociálnych sietí so sprievodnými softvérovými nástrojmi.

OČAKÁVANÉ VÝSTUPY/VÝSLEDKY

- ★ Zoznam zainteresovaných strán (vrátane kontaktných údajov referenčných osôb), ktoré môžu významne prispieť k vášmu plánu adaptácie.
- ★ Identifikácia a pochopenie záujmov, potrieb a očakávaní týchto zainteresovaných strán.
- ★ Identifikácia potenciálneho konfliktu alebo opozície, ktoré môžu vzniknúť zo strany rôznych zainteresovaných strán. Pomoc organizáciám pri zmiernení rizík pred ich potenciálnou eskaláciou.

POTENCIÁLNE OBMEDZENIA A PREKÁŽKY

Proces mapovania môžu brzdiť obmedzenia v prístupe k informáciám o niektorých zainteresovaných stranách alebo v ich dostupnosti.

Neúplné zastúpenie: proces mapovania zainteresovaných strán môže byť subjektívny, pretože môže závisieť od individuálnych pohľadov alebo preferencií. Proces teda môže vylúčiť niektoré zainteresované strany, ktoré by mohli mať vplyv na vaše adaptačné plánovanie.

Komplexnosť a meniace sa prostredie: proces môže byť zložitý a môže byť potrebné ho uskutočniť niekoľkokrát, pretože zainteresované strany a ich postoje sa v priebehu času vyvíjajú.

02 KOMUNIKÁCIA O ZMENE KLÍMY

Ako ukázali dlhoročné snahy v oblasti klímy, komunikácia o zmene klímy nie je jednoduchá úloha a zaslúži si osobitnú pozornosť. V "Príručke pre autorov IPCC o zásadách efektívnej komunikácie a zapojenia verejnosti do problematiky zmeny klímy" sa vysvetľuje, že kľúčovými zásadami v komunikácii o zmene klímy sú "hovoriť o skutočnom svete", "spájať sa s tým, čo je pre ľudí dôležité" a "rozprávať ľudský príbeh".

To, ako sa ľudia cítia v danej situácii, má silný vplyv na ich rozhodnutia, ako reagovať (a prípadne konať), t. j. ľudia nemusia nevyhnutne konať, keď majú lepšie informácie. Z literatúry vyplýva, že emócie sú dôležité pre praktické rozhodovanie, pre pochopenie rizík a pre motiváciu.

AKO TO FUNGUJE

Naratívne nástroje s atraktívnymi obrázkami, vizuálmi a pôsobivými príbehmi môžu upútať pozornosť ľudí a vzbudiť ich emócie, a tak s väčšou pravdepodobnosťou vyvolajú zmeny správania v súvislosti s opatreniami v oblasti klímy.

Ako príklad možno uviesť usmernenia IPCC na podporu vedcov pri komunikácii o zmene klímy, ktoré obsahujú šesť kľúčových zásad na podporu ich zapojenia verejnosti. Komunikačný tím IPCC napríklad vysvetľuje, že je potrebné byť opatrný pri údajoch o zmene klímy, ktoré chcete komunikovať, pretože "veľké čísla" o zmene klímy (napr. globálne priemerné cieľové teploty, koncentrácie oxidu uhličitého v atmosfére) sa netýkajú každodenných skúseností ľudí. Väčšina ľudí chápe svet skôr prostredníctvom anekdot a príbehov než štatistik a grafov, takže snaha o naratívnu štruktúru a ukázanie ľudskej tváre za vedou pri prezentovaní informácií vám pomôže vyrozprávať presvedčivý príbeh.



ODKAZY

[Príručka pre autorov IPCC o zásadách efektívnej komunikácie a zapojenia verejnosti do problematiky zmeny klímy](#)

Nadácia CMCC pripravila niekoľko webových seminárov o špecifických aspektoch komunikácie o zmene klímy, konkrétne:

- [Ako hovoriť o zmene klímy tak, aby to malo význam](#)
- [Žurnalistika a veda: naratívy o zmene klímy](#)
- [Klimatické zmeny a dezinformácie: súčasný stav a ako ich riešiť](#)



Čas



Osobitné zameranie a zváženie komunikácie zameranej na zmenu klímy výrazne nepredĺži čas potrebný na nasadenie vašej komunikačnej stratégie.



Zručnosti



Potrebné sú dobré komunikačné schopnosti spolu s vizuálnymi zručnosťami a dôkladnými znalosťami v oblasti zmeny klímy. Skúsenosti s rozprávaním príbehov môžu byť veľkou výhodou.



Zdroje



Zmysluplná komunikačná kampaň o zmene klímy si vyžaduje značné zdroje vrátane starostlivo vypracovaných vizuálnych materiálov na podporu posolstiev založených na dôkazoch.

OČAKÁVANÉ VÝSTUPY/VÝSLEDKY

- ★ Prispôsobenie komunikačnej stratégie na lepšie sprostredkovanie informácií vedúce k zvýšeniu povedomia o vplyve zmeny klímy a účinnému zníženiu zraniteľnosti a zvýšeniu adaptačnej kapacity.
- ★ Jasné posolstvá na zjednodušenie zložitých vedeckých informácií o zmene klímy, aby boli tieto informácie zrozumiteľné pre široké spektrum občanov a zainteresovaných strán. Poskytovanie odporúčaní vo viacerých kanáloch a maximalizácia dosahu a dopadov komunikácie o zmene klímy, čím sa zvýši informovanosť cieľových skupín (napr. zraniteľných skupín, konkrétneho sektora atď.).

POTENCIÁLNE OBMEDZENIA A PREKÁŽKY

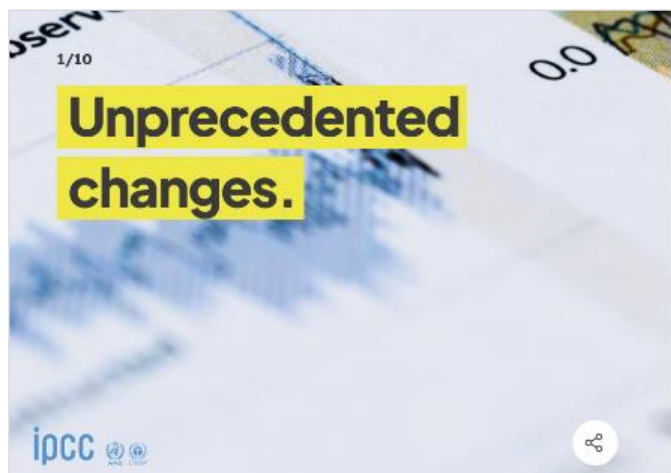
Jazyk a terminológia: Zmena klímy je zložitá téma a používanie vedeckého žargónu a odborných termínov môže byť pre mnohých ľudí ťažko zrozumiteľná. Preto je dôležité používať čo najjednoduchší jazyk a terminológiu, ktorá je prístupná širokému publiku.

Kultúrne a sociálne prekážky: Rozdielne kultúrne a sociálne prostredie môže ovplyvniť vnímanie a chápanie zmeny klímy a jej rizík a vplyvov.

Politické a ideologické rozdiely: Zmena klímy sa stala politicky polarizovanou témou a presvedčenie a hodnoty jednotlivcov môžu ovplyvniť ich interpretáciu a prijímanie vedeckých dôkazov. Mali by ste to vedome zohľadniť vo svojej komunikačnej stratégii.

PRÍKLADY NÁSTROJOV

Webová stránka o [grafických zdrojoch IPCC o fyzike klimatických zmien](#) poskytuje zmysluplné príklady osvedčených postupov v komunikácii o klimatických zmenách (pozri príklad nižšie).



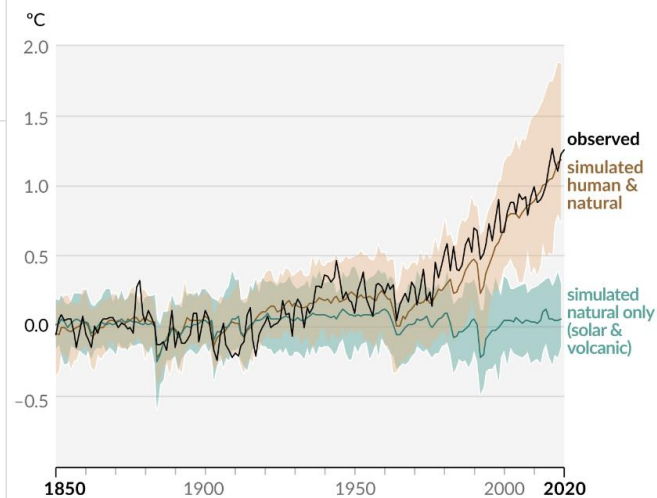
1/10 Unprecedented changes.

Scientists have known for decades that the Earth is warming. The rise in global temperatures since the late 19th century is unprecedented over thousands of years.

It is unequivocal that humans are causing the warming. Changes in the sun's activity and volcanic eruptions are not the cause of the warming trend.

LEARN MORE →

(b) Change in global surface temperature (annual average) as **observed** and simulated using **human & natural** and **only natural** factors (both 1850–2020)



Panel (b) shows that this warming is not caused by solar activity or volcanic eruptions, which are the natural factors that can influence our climate over these time scales.



03 INFORMAČNÁ KAMPAŇ NA ZVÝŠENIE POVEDOMIA

Cieľom informačnej kampane je informovať zainteresované strany a občanov o ich zraniteľnosti a rizikách súvisiacich so zmenou klímy a poskytnúť všeobecné usmernenia o tom, ako sa aktívne prispôbiť a lepšie sa pripraviť na tieto zmeny.

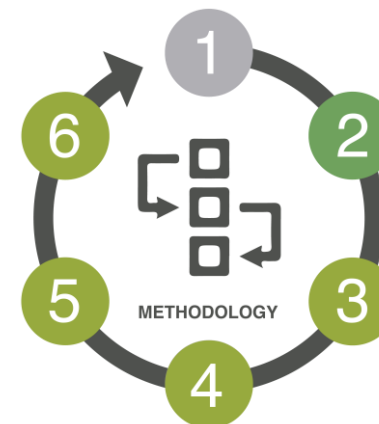
Cieľom tohto nástroja je podporiť zmeny v správaní jednotlivcov a spoločnosti smerom k adaptácii na zmenu klímy prostredníctvom cielených komunikačných stratégií v určitom časovom období. Podporou zapojenia zainteresovaných strán a občanov a zvyšovaním adaptačnej kapacity sú kampane na zvyšovanie povedomia často dôležitými zložkami v procese adaptácie.

AKO TO FUNGUJE

V prvom kroku musíte definovať svoje poslanie a konkrétne ciele, ako je zvýšenie povedomia o určitom probléme, zvýšenie angažovanosti alebo zmena vnímania.

Potom musíte túto informačnú kampaň začleniť do celkovej komunikačnej stratégie a prispôbiť ju cieľovému publiku. To znamená, že sa o nich dozviete čo najviac (napr. motivácie, obavy atď.).

Pri zostavovaní správy nezabudnite, aby bola stručná, jasná a zapamätateľná, a pridajte presvedčivý obsah, ktorý podporí vaše poslanie. Informácie možno oznamovať prostredníctvom niekoľkých rôznych mediálnych platforiem (napr. televízia, internet, sociálne médiá, noviny, verejné podujatia, školské kampane atď.)



TIPY

Kľúčom k úspechu je často spustenie informačných kampaní na viacerých mediálnych platformách súčasne. Dbajte na to, aby ste svoje poslanie prispôbili každému kanálu.

ODKAZY

Climate-ADAPT poskytuje dôkladný opis [informačných kampaní ako možnosti adaptácie](#).

Príkladom rozsiahlej informačnej kampane sú "[Vízie pre svet, ktorý sa vám páči](#)" - komunikačná kampaň Európskej komisie o zmene klímy.

**Čas**

Bude závisieť od vašich predchádzajúcich skúseností s komunikáciou o zmene klímy a od konkrétnych požiadaviek, ktoré si pre svoju kampaň určíte. Budete musieť posúdiť, aké je vhodné načasovanie komunikácie, aby ste zabezpečili, že sa dostane k publiku v správnom čase.

**Zručnosti**

Predchádzajúce znalosti o efektívnej komunikácii v oblasti zmeny klímy sú pozitívnou výhodou. Musíte poznať a pochopiť svoje publikum, byť schopní vytvárať jasné, stručné posolstvá a jasne určiť účel komunikácie, t. j. či je cieľom komunikačnej kampane informovať, presvedčiť alebo mobilizovať.

**Zdroje**

V závislosti od rozsahu kampane môže byť potrebný tím, ktorý bude pracovať na marketingu, dizajne, vývoji a dosahu / technologických zdrojoch: online platformy, sociálne médiá, e-mailový marketing atď. Na meranie účinnosti kampane sa môžu použiť špecializované nástroje, ako je monitorovanie návštevnosti webových stránok alebo atribučné štúdie.

OČAKÁVANÉ VÝSTUPY/VÝSLEDKY

- ★ Zvýšené povedomie a pochopenie vplyvov zmeny klímy a možností adaptácie (politiky, postupy, technológie atď.)
- ★ Väčšia angažovanosť a účasť verejnosti alebo zainteresovaných strán a podnety na zmenu postojov a správania.
- ★ Zvýšenie dôvery v spoľahlivé zdroje informácií a príspevanie k zníženiu dezinformácií alebo dezinformácií o otázkach zmeny klímy medzi zainteresovanými stranami a občanmi.

POTENCIÁLNE OBMEDZENIA A PREKÁŽKY

Prístupnosť: Ak sú informácie dostupné len prostredníctvom určitých kanálov, nemusia sa dostať ku všetkým členom cieľovej skupiny.

Finančné obmedzenia: Realizácia rozsiahlych kampaní môže byť nákladná a obmedzené zdroje môžu obmedziť dosah kampane.

Riziko obmedzeného vnímania: ak sa problémy zdajú byť vzdialené a nereálne, môže to znížiť účasť zainteresovaných strán a účinnosť kampane, napr. ľudia nemusia vidieť hodnotu alebo význam zdieľaných informácií.

PRÍKLAD AKCIÍ

- ★ Nižšie si môžete pozrieť príklad priekopníckej kampane na zvyšovanie povedomia verejnosti v súvislosti s adaptáciou na zmenu klímy: "[Holandsko žije s vodou](#)".



Cartoon from the 'The Netherlands Lives with Water' public awareness campaign featuring Peter Timofeeff

1. What is the purpose of the 'The Netherlands Lives with Water' public awareness campaign?

February 2003 saw the start of the multimedia public awareness campaign 'The Netherlands Lives with Water'. The campaign aims to explain the government's policy of 'giving water more room' and encourage support for it.

Initially, the campaign pressed home the message that the climate is changing and that this has consequences for water management in the Netherlands. Gradually, the campaign puts into plain words what measures such as storing water mean in practice. Moreover, it highlights the efforts the national government, provincial authorities and water boards are undertaking across the Netherlands to keep the country safe and dry.

Research showed that the public estimated the campaign to be informative and believable. The awareness that the government is effecting measures to balance the effects of climate change has increased significantly. At the end of 2003, 82% of the population recognised the social importance of measures to protect against flooding, and 72% endorsed the proposition that this would have to involve 'giving water more room'. Weatherman and 'Water Ambassador' Peter Timofeeff is seen as an appealing and likeable expert. On national and regional radio and television, he brings the problems and solutions to peoples' attention through cartoons and personal appearances.

Source: www.nederlandleeftmetwater.nl

- ★ Európska komisia spustila osvetovú kampaň "[Ty ovládaš klímu](#)", ktorej cieľom bolo povzbudiť ľudí, aby urobili malé zmeny vo svojom každodennom správaní v súvislosti s opatreniami na ochranu klímy. Nájdete tu opis hlavných cieľov, cieľových skupín, dizajnu a obsahu tejto kampane.
- ★ Môžete si pozrieť video holandského ministerstva infraštruktúry a vodného hospodárstva, ktoré je príkladom [informačnej kampane o adaptácii na povodňové riziko](#).
- ★ Alternatívou k "bežným" informačným kampaniam je [hra Change Game](#) od Nadácie CMCC. Ide o "vzdelávaciu hru založenú na riešeníach, ktoré pomáhajú zvyšovať povedomie a zlepšovať pochopenie komplexných transformačných výziev, ktorým ľudstvo čelí pri riešení klimatických zmien".

04 STRATÉGIA NA PODPORU KLÍMY

Stratégia presadzovania pod vedením mesta alebo regiónu je proces, ktorého cieľom je ovplyvniť zmeny na miestnej, regionálnej a dokonca aj na celoštátnej úrovni. Mestá a regióny môžu využiť svoj politický vplyv, zdroje a miestne znalosti na zvýšenie povedomia o konkrétnych témach a mobilizáciu podpory občanov a zainteresovaných strán prostredníctvom rôznych opatrení. Medzi bežné stratégie presadzovania záujmov patrí presadzovanie politiky, vytváranie koalícií, kampane na zvyšovanie povedomia verejnosti, angažovanie sa u volených úradníkov a právne kroky.

AKO TO FUNGUJE

Stratégie na podporu klímy sa značne líšia v závislosti od typu opatrení, ktoré jednotlivé obce alebo regióny využívajú. Všetky propagačné stratégie však musia byť prispôbosené konkrétnemu kontextu, založené na dobre štruktúrovanom pláne, musia využívať komunikačnú stratégiu a musia byť zamerané na jasne určenú cieľovú skupinu.

Kľúčové posolstvá musia silne rezonovať s kontextom a charakteristikami cieľových skupín, ako sú potreby, obavy a motivácia pre navrhované inovácie v oblasti klímy. Musíte sa uistiť, že vaše posolstvá sú lokalizované, jasné, stručné a presvedčivé.

Úspech stratégie propagácie klímy závisí od mnohých faktorov, napríklad od toho, či je proces dostatočne flexibilný, aby sa mohol časom prispôbovať a zdokonaľovať na základe dôkladného monitorovania, hodnotenia a učenia (MEL).



TIPY

Nezabúdajte, že úsilie o obhajobu si vyžaduje vytrvalosť a dlhodobé odhodlanie dosiahnuť ciele a že úspech nemusí byť okamžitý.

ODKAZY

[Opis stratégií obhajoby](#) v rámci Climate-ADAPT.

[Príručka o tom, ako spolupracovať s Európskym hospodárskym a sociálnym výborom \(EHSV\).](#)

[Európsky register transparentnosti](#) - Európsky parlament.



Čas



Niektoré stratégie obhajoby si môžu vyžadovať mesiace alebo roky plánovania a príprav, kým sa tieto stratégie začnú realizovať, najmä ak zahŕňajú budovanie koalície podporovateľov, vykonávanie výskumu alebo vývoj komunikačných materiálov. Čas realizácie sa tak pohybuje od minima niekoľkých týždňov až po niekoľko rokov (spomeňte si napríklad na právne kroky, ako sú súdne spory týkajúce sa klímy).



Zručnosti



Znalosť verejných politík a komunikačných stratégií je kľúčová.



Zdroje



Potrebné zdroje sa značne líšia v závislosti od stratégie, rozsahu a rozsahu kampane na podporu klímy a sprievodných činností. Celkovo sa náklady môžu pohybovať od niekoľkých tisíc až po stovky tisíc EUR.

OČAKÁVANÉ VÝSTUPY/VÝSLEDKY

- ★ Zvýšená medializácia a verejná diskusia o tejto problematike.
- ★ Vytváranie nových partnerstiev a koalícií na riešenie tohto problému.
- ★ Prístup k zdrojom a službám pre osoby, ktorých sa tento problém týka.
- ★ Vývoj nových programov alebo iniciatív na riešenie tohto problému.
- ★ Zapojenie a účasť zainteresovaných strán na riešení problému.

POTENCIÁLNE OBMEDZENIA A PREKÁŽKY

Existuje niekoľko potenciálnych prekážok úspechu, medzi ktoré patrí napríklad nedostatok jasnej a na potreby orientovanej komunikácie, nedostatok alebo zneužívanie zdrojov, odpor voči zmenám, politická polarizácia, nedostatočná informovanosť verejnosti, odpor silných záujmov a právne prekážky.

05 PRIESKUMY MEDZI OBČANMI

Prieskumy medzi občanmi sa používajú na získavanie spätnej väzby a názorov na konkrétne otázky od obyvateľov a občanov. Môžete ho použiť ako účinný a rýchly nástroj na lepšie pochopenie potrieb a názorov občanov a na zabezpečenie toho, aby váš plán adaptácie na zmenu klímy odrážal priority ľudí a bol s nimi v súlade.

Môže prispieť k podpore transparentnosti a zodpovednosti tým, že obyvateľom umožní vyjadriť svoj názor v rozhodovacom procese. Môže byť tiež veľmi užitočným nástrojom na získavanie spätnej väzby o existujúcich, ako aj minulých a budúcich plánoch a môže podporiť zvyšovanie informovanosti ľudí a komunít o kľúčových témach.

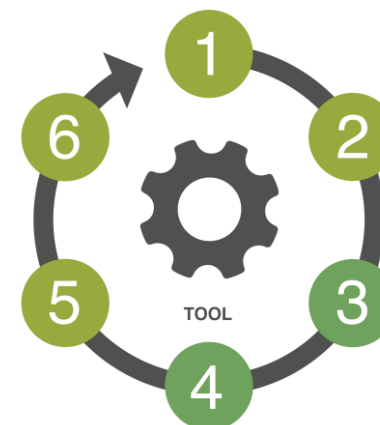
AKO TO FUNGUJE

Prieskum musí vychádzať z účinných techník tvorby prieskumu, ktoré zabezpečia štatistickú spoľahlivosť a platnosť. To si vyžaduje plán výberu vzorky, ktorého cieľom je identifikovať cieľovú populáciu, a metódu výberu občanov.

Je potrebné špecifikovať jasné, stručné otázky a vhodné možnosti odpovedí. Prieskum medzi občanmi možno použiť na rôzne účely, napríklad na hodnotenie úrovne porozumenia témy alebo politiky zo strany občanov, súhlasu s konkrétnou témou alebo plánom, nápadov a návrhov na projekty alebo na sledovanie vývoja verejnej mienky v čase.

TIPY

Prieskumy medzi občanmi môžete využiť na určenie rozsahu iných kľúčových nástrojov zapojenia, ako je napríklad zhromaždenie občanov pre klímu alebo adaptačné participatívne rozpočtovanie.



ODKAZY

[Prieskum](#) spustený v rámci projektu financovaného EÚ - IMPETUS projekt v siedmich regionálnych komunitách v Európe. Prieskum umožní inventarizáciu formovania adaptácií na zmenu klímy s cieľom dosiahnuť dlhodobé prínosy a identifikovať ďalšie možnosti účasti na aktivitách zameraných na adaptáciu na zmenu klímy.

Európska komisia [otvorila konzultácie o stratégii EÚ v oblasti adaptácie na zmenu klímy](#).

[Prieskum medzi občanmi](#), ktorý uskutočnila obec Drážďany (Nemecko) a v ktorom sa zisťovali názory a potreby na niekoľko kľúčových tém vrátane stavu životného prostredia a zapojenia komunity.

**Čas**

Čas potrebný na vypracovanie prieskumu sa bude líšiť v závislosti od vašich skúseností s používaním tohto nástroja. Dokončenie prieskumu závisí od rozsahu a veľkosti prieskumu a zvyčajne trvá niekoľko týždňov.

**Zručnosti**

Vyžadujú sa skúsenosti s výskumnými metódami a štatistikou, ako aj s predmetom prieskumu. Na zabezpečenie spoľahlivých výsledkov je možné požiadať o odbornú podporu.

**Zdroje**

Niektoré zdroje sú potrebné v rámci rozsahu. Niektoré prieskumy medzi občanmi možno realizovať pomocou online platformy alebo zaslaním papierových dotazníkov občanom. Ako také sú relatívne lacné, rýchle a jednoduché na vypracovanie v porovnaní s mnohými inými nástrojmi na zapojenie zainteresovaných strán, ktoré sú zahrnuté v tejto príručke. Iné prieskumy môžu byť zložitejšie kvôli väčšej vzorke a najlepšie je ich realizovať s podporou špecializovaného poskytovateľa.

OČAKÁVANÉ VÝSTUPY/VÝSLEDKY

- ★ Podporovanie účasti verejnosti na demokratickom procese poskytnutím platformy pre občanov, aby mohli vyjadriť svoje názory, potreby, priority a obavy.
- ★ Hodnotenie a spätná väzba k adaptačným možnostiam, projektom alebo politikám.
- ★ Pomáha odhaliť rozdiely a vnímanie medzi rôznymi demografickými skupinami.
- ★ Porovnávanie vnímania a priorít občanov, napríklad v porovnaní s inými mestami a regiónmi.

POTENCIÁLNE OBMEDZENIA A PREKÁŽKY

- Na primeraný návrh prieskumu sú často potrebné odborné znalosti.
- Skreslenie výberu vzorky môže potenciálne viesť k nedostatočnej validite výsledkov, a preto môže obmedziť rozsah, v akom možno závery zovšeobecniť na väčšiu skupinu.



06 KLIMATICKÉ ZHROMAŽDENIE OBČANOV

Klimatické zhromaždenie občanov je demokratický proces, ktorý umožňuje účastníkom zapojiť sa do dialógu a spoluvytvárať riešenia. Jeho cieľom je zapojiť občanov do diskusie o komunálnych, regionálnych, národných a medzinárodných politikách v oblasti zmeny klímy. Tým, že sa obyčajným ľuďom poskytne miesto pri riadiacom stole, môžu významne prispieť k posilneniu alebo obnoveniu politickej legitimacy a zodpovednosti v očiach verejnosti. Zhromaždenia sú deliberatívne, čo znamená, že sú založené na metóde dialógu a argumentácie medzi účastníkmi.

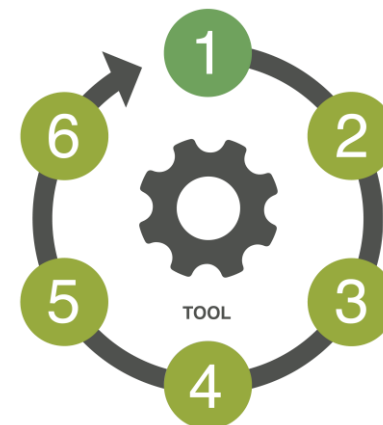
V poslednom desaťročí sa čoraz viac presadzujú ako prostriedok na riešenie kľúčovej potreby: zabezpečenie spravodlivej a inkluzívnej klimatickej transformácie a transformácie spoločnosti.

AKO TO FUNGUJE

Proces sa začína vytvorením nezávislého výboru odborníkov, ktorého úlohou je určiť časový harmonogram, hlavné otázky/témy a plán následných opatrení pre zhromaždenie.

Členovia zhromaždenia by sa mali vyselektovať prostredníctvom výberu, pričom by sa mali zväžiť faktory, ako je vek, pohlavie, príjem, vzdelanie a zemepisná poloha. Aby sme si vážili občanov za ich čas a úsilie, je dôležité, aby dostávali finančnú kompenzáciu, ako aj cestovné náhrady a podporu pri starostlivosti o deti.

V rámci zhromaždenia občanov pre klímu možno vyčleniť tri kľúčové kroky implementácie: krok učenia, krok zvažovania a krok odporúčania.



TIPY

Dve kľúčové kritériá úspechu sú zabezpečenie jasných podmienok pre následné opatrenia zo strany rozhodovacích orgánov od samého začiatku a vhodná mediálna kampaň a verejná podpora zo strany širokej spoločenskej koalície. Tie pomáhajú zvýšiť tlak verejnosti potrebný na ďalšie zabezpečenie realizácie odporúčaní, ktoré vzišli zo zhromaždenia.

ODKAZY

[Sieť znalostí o klimatických zhromaždeniach.](#)

Projekt "[Klimatické občianske zhromaždenia: učenie sa s, z, a pre Európou](#)".

Ako regionálny príklad môžete využiť zhromaždenie občanov pre sídelní celok [Cambridge](#).

**Čas**

Návrh celého procesu si vyžaduje značné množstvo času a úsilia. Skúsenosti s realizáciou zhromaždení ukazujú časové rozpätie od 6 do 20 týždňov. Niektoré sú v súčasnosti dokonca trvalé, čím je na ne vyčlenený ročný rozpočet.

**Zručnosti**

Členovia zhromaždenia občanov pre klímu nepotrebujú žiadne osobitné skúsenosti ani predchádzajúce znalosti o témach, o ktorých sa bude diskutovať. Dôležitý je aktívny a pozitívny prístup a ochota spolupracovať. Všetkým členom je však potrebné poskytnúť starostlivo naplánovanú odbornú prípravu, aby sa zabezpečili spoločné vedomostné základy.

**Zdroje**

Dobre navrhnuté zhromaždenie občanov v oblasti klímy si vyžaduje dôležité úsilie zo strany vykonávajúcej inštitúcie. Je potrebná individuálna koordinácia medzi rôznymi vládnymi rezortmi, ktorá si vyžaduje spoluprácu s kolegami naprieč jednotlivými rezortmi. Okrem odborných znalostí v oblasti deliberatívnej praxe a riadenia v oblasti klímy pre nezávislý výbor expertov môže byť potrebné čerpať zo špecifických komunit z praxe a mať vyškolených koordinátorov na podporu procesu.

OČAKÁVANÉ VÝSTUPY/VÝSLEDKY

- ★ Zvýšenie povedomia verejnosti, jej znalostí a propagácia v súvislosti s otázkami zmeny klímy a zvýšenie potreby opatrení v oblasti klímy.
- ★ Súbor odporúčaní alebo politických návrhov.
- ★ Širšia verejná diskusia o otázkach zmeny klímy a lepšia komunikácia medzi tvorcami politiky a občanmi, ktorá má tendenciu zvyšovať dôveru v politiky v oblasti zmeny klímy.
- ★ Zvýšená angažovanosť verejnosti a zodpovednosť za opatrenia / Zvýšený pocit legitímnosti politických rozhodnutí v oblasti zmeny klímy.

POTENCIÁLNE OBMEDZENIA A PREKÁŽKY

Klimatické zhromaždenia občanov sa vo všeobecnosti považujú za organizácie s pozitívnym vplyvom na komunity. Tí, ktorí kritizujú klimatické občianske zhromaždenia, ako napríklad ([Machin, 2023](#)), však poukazujú na praktické problémy s výberom účastníkov a informácií, ako aj na potenciálnu asymetriu moci počas zhromaždení.

Na rozdiel od volených orgánov nie sú občianske zhromaždenia pre oblasť klímy priamo zodpovedné za rozhodovanie. Preto je ťažké posúdiť ich priamy vplyv na tvorbu politiky. Na adekvátny návrh prieskumu sú často potrebné znalosti.

PRÍKLAD AKCIÍ

- ★ Novozaložené (t. j. v roku 2023) [zhromaždenie občanov Bologne](#) (Taliansko) o [klíme](#) bolo navrhnuté tak, aby sa konalo na ôsmich stretnutiach, z ktorých každé trvalo pol dňa a celkovo približne štyri mesiace. Mesto sa snaží o priame zapojenie občanov do nasledujúcich kľúčových otázok:

- Ako možno podporiť energetickú transformáciu mesta z odvetví s najväčším vplyvom na klímu a zároveň zaručiť zásadu rovnosti a klimateckej spravodlivosti a bojovať proti fenoménu chudoby a marginalizácie?
- Ako môžu inštitúcie a občania riešiť a obmedziť hlavné klimatecké riziká v meste (tepelné ostrovy, extrémne poveternostné javy, povodne, suchá atď.)?
- Aké prekážky, ak nejaké existujú, vidíte v pravidlách, službách a predpisoch obce pri dosahovaní týchto cieľov a možných zlepšeniach a inováciách?

Členovia zhromaždenia sa zaväzujú zúčastňovať aspoň na 70 % zasadnutí a prejavovať proaktívny a participatívny prístup počas celého trvania. Pre členov zhromaždenia sa predpokladajú rôzne formy podpory vrátane účastníckeho poplatku vo výške 72,96 EUR (vrátane všetkých daní a sociálnych odvodov) a služieb opatrovania detí.

- ★ Prvé [stále klimatecké zhromaždenie na svete začalo svoju činnosť](#) 3. februára 2023 [v Bruseli](#) ako nástroj na podporu rokovaní, ktorý sprevádza a informuje o miestnej klimateckej politike.

Bruselské zhromaždenie pre klímu pozostáva z niekoľkých občianskych skupín, z ktorých každý je zložený zo sto náhodne vybraných občanov, ktorí diskutujú a vydávajú odporúčania o konkrétnych témach týkajúcich sa politiky mesta v oblasti klímy.

Ako sa vysvetľuje [na webovej stránke Büergerrat](#), "občania nielen dávajú odporúčania, ale aj aktívne sledujú, čo sa s nimi deje prostredníctvom komisie, ktorá monitoruje, ako politici s odporúčaniami nakladajú. Bruselská vláda sa zaviazala, že dôkladne preskúma všetky odporúčania občanov a transparentne podá správu o tom, čo sa s nimi deje".



- ★ Ďalšie stále klimatecké zhromaždenie občanov začalo fungovať v [Miláne](#) (Taliansko) v roku 2023.

07 ZELENÝ PARTICIPATÍVNY ROZPOČET

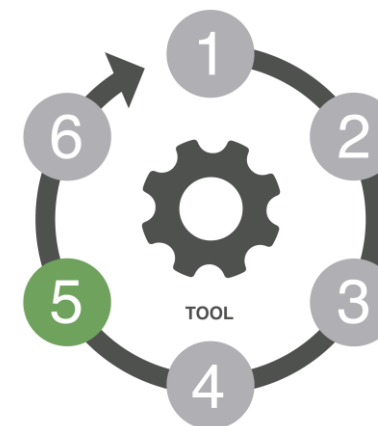
Zelený participatívny rozpočet je proces, v rámci ktorého občania priamo rozhodujú o tom, ako sa pridelujú a mieniajú verejné rozpočty na riešenie zmeny klímy. Doteraz sa väčšina participatívnych rozpočtov realizovala na úrovni miest alebo dokonca štvrtí, hoci existujú aj príklady na regionálnej a národnej úrovni.

Participatívny rozpočet možno použiť ako nástroj aj ako metodiku. Za nástroj sa považuje pretože poskytuje štruktúru, ktorá umožňuje občanom priamo sa zúčastňovať na rozhodovacom procese o tom, ako sa pridelujú a vynakladajú verejné prostriedky. Možno ho považovať aj za metodiku, pretože zahŕňa špecifickú perspektívu a prístup k správe vecí verejných a zapojeniu verejnosti vrátane takých aspektov, ako je transparentnosť, inkluzívnosť a zvažovanie.

AKO TO FUNGUJE

Prostredníctvom zeleného participatívneho rozpočtu umožníte členom komunity prevziať vedúcu úlohu pri navrhovaní a hlasovaní o tom, čo by podľa komunity malo byť financované z verejných zdrojov. Tento proces zahŕňa sériu sprostredkovaných stretnutí a konzultácií, online a osobných, na ktorých občania a zainteresované strany diskutujú, predkladajú návrhy a hlasujú o klimatických projektoch.

Kľúčom k úspechu je transparentná komunikácia a proces vybavovania sťažností a vytvorenie modelu, ktorý funguje pre vašu konkrétnu komunitu. Ďalším zásadným krokom je zriadenie technickej pracovnej skupiny, ktorá zabezpečí, že konečne vybrané projekty sú uskutočniteľné a realistické.



TIPY

Napríklad v Lisabone sa na diskusiu a rozpravu využíva osobná účasť, zatiaľ čo hlasovanie a predkladanie návrhov prebieha online.

ODKAZY

[Čo je participatívny rozpočet?](#) (Škótska vláda)

Stránka [Teória zmeny participatívneho rozpočtu](#) je nástroj, ktorý vám pomôže pochopiť, ako môže PR viesť k želaným zmenám pre ľudí, komunity a vlády.

[Vyvrátenie mýtov o participatívnom rozpočte](#) (OECD)

**Čas**

Závisí od výšky rozpočtu prideleného na zelený participatívny rozpočet, počtu účastníkov a zložitosti projektov. Zvyčajne môže trvať niekoľko mesiacov.

**Zručnosti**

Uprednostňujú sa predchádzajúce skúsenosti a znalosti zo širokej škály odborov (napr. komunikácia, dosah a zapojenie, environmentálna udržateľnosť, mestská ekonomika a financie, politika a riadenie, riadenie projektov). Ak tieto zručnosti nemáte vo vlastnej rézii, budete si s najväčšou pravdepodobnosťou musieť vyhľadať odborné znalosti a nadviazať partnerstvá s externými organizáciami alebo jednotlivcami vo vašom miestnom ekosystéme.

**Zdroje**

Na zavedenie zeleného participatívneho rozpočtu budete musieť investovať značné ekonomické zdroje, ako aj čas. Finančné prostriedky, ktoré sa rozhodnete do neho vložiť, sa môžu značne líšiť. Ďalším základným vstupom je silná politická vôľa.

OČAKÁVANÉ VÝSTUPY/VÝSLEDKY

- ★ Pomáhať preklenúť priepasť medzi inštitúciami a občanmi smerom k spravodlivému prechodu tým, že do vybraných a realizovaných projektov začlení priority občanov.
- ★ Zvýšenie inštitucionálnej dôvery, transparentnosti a efektívnosti.
- ★ Zvýšené povedomie spoločnosti o zmene klímy.
- ★ Zvýšená spokojnosť občanov s komunálnou/regionálnou politikou.
- ★ Posun v miestnych postojoch k udržateľnosti.

POTENCIÁLNE OBMEDZENIA A PREKÁŽKY

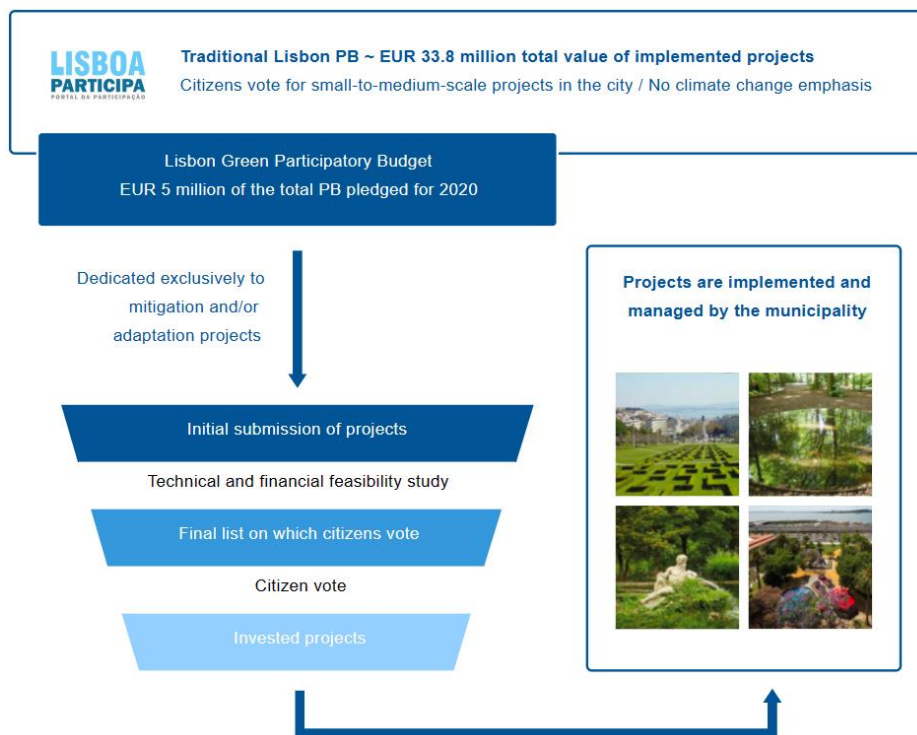
V závislosti od veľkosti a rozsahu vášho zeleného participatívneho rozpočtu budete možno potrebovať špecializované osoby, napr. projektového manažéra, odborníka na participatívne procesy, mestského ekonóma, koordinátora komunikácie a/alebo práce s verejnosťou, odborníka na hodnotenie.

Získavanie kvalitných informácií o účinnosti navrhovaných riešení môže byť náročné.

Monitorovanie a hodnotenie pozitívnych vplyvov prijatých riešení si vyžaduje primerané zdroje a dlhodobý záväzok.

PRÍKLAD AKCIÍ

- ★ **LISABON:** 15 % prostriedkov z už existujúcej lisabonskej platformy pre participatívne rozpočtovanie (viac ako 33 miliónov EUR) je určených výlučne na projekty na prispôsobenie sa zmene klímy a zmiernenie jej dôsledkov (približne 5 miliónov EUR). Občania sa doteraz rozhodli financovať projekty, ako sú cyklistické pruhy, výsadba stromov na zníženie tepla na uliciach alebo zachytávanie a uskladňovanie vody.



Skrytá záhrada je príbehom najhlasovanejšieho projektu participatívneho rozpočtu Lisabonu, iniciatívy na zachovanie ohrozenej zelenej plochy a jej premenu na verejný priestor.

- ★ **BOLOGNA -participatívny rozpočet 2023:** od 26. mája do 30. júna je možné hlasovať za obľúbený projekt spomedzi 43 projektov navrhnutých občanmi Bologne. Všetky projekty boli navrhnuté tak, aby spĺňali ciele "Bologna Missione Clima", ktorá zaväzuje mesto dosiahnuť klimatickú neutralitu do roku 2030.

Projekt každej štvrte, ktorý získa najviac hlasov, bude financovaný a realizovaný vďaka investícii obce vo výške 500 000 eur na štvrt, pričom celkovo šesť víťazných projektov získa 3 milióny eur. Hlasovať môžu občania s trvalým pobytom v obci Bologna, ktorí dovŕšili šesťnásť rokov, ako aj občania bez trvalého pobytu, ktorí v obci vykonávajú svoju pracovnú, študijnú alebo dobrovoľnícku činnosť, a cudzinci a osoby bez štátnej príslušnosti s trvalým pobytom v obci Bologna alebo tí ktorí tu vykonávajú svoju pracovnú, študijnú alebo dobrovoľnícku činnosť.



08 KOMUNITNÉ PLATFORMY

Komunitné platformy zamerané na zmenu klímy sú organizované skupiny ľudí, ktorí majú spoločný záujem a chcú koordinovať úsilie na dosiahnutie spoločných cieľov. Komunitné platformy zvyčajne pozostávajú z odborníkov z rôznych oblastí, ako aj z členov komunity, ktorých sa to priamo týka alebo ktorí chcú konať.

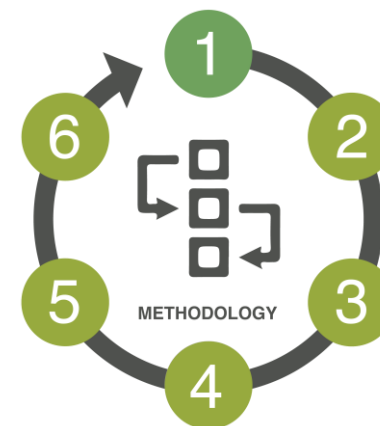
Zdieľanie poznatkov, vzájomné učenie sa, zlepšovanie zručností a rozširovanie všeobecných vedomostí zameraných na komunitné platformy sa považujú za priaznivé pre rozvoj, rozširovanie a prenosnosť inovatívnych a kreatívnych postupov.

Komunitné platformy môžu byť konkrétnym nástrojom na ovplyvňovanie politických rozhodnutí a financovania, ale aj na vytváranie spojenectiev a partnerstiev pre projekty a iniciatívy.

AKO TO FUNGUJE

Aby boli komunitné platformy úspešné, musia byť aktívne. Jeden z kľúčov k úspechu preto spočíva vo vytvorení vhodného prostredia, ktoré členom umožní rozhodovať o tom, čo je dôležité, a získať a vziať si to, čo členovia potrebujú a čo si cenia. V konečnom dôsledku je úspešné spoločenstvo praxe také, v ktorom poznatky a spolupráca efektívne prúdia a výsledky sú organické a nie predpísané.

Komunitné platformy môžu mať rôzne formy, ako sú osobné stretnutia, skupiny na sociálnych sieťach, diskusie a dialógy, spolupráca na projektoch, propagačné kampane, webové semináre, skupinové aktivity atď. Úspešné komunitné platformy sú skôr také, v ktorých jeho členovia silne pociťujú pocit spolupatričnosti, úcty a dôvery, než aby sa špecificky zameriavali na určitú formu komunikácie.



TIPY

Existuje niekoľko osvedčených foriem spoločenských organizácií, ktoré môžu zohrávať ústrednú úlohu pri zvyšovaní úrovne účasti zainteresovaných strán na realizácii vášho adaptačného plánu: napr. komunitné platformy, živé laboratóriá, inovačné spoločenstvá, pozorovateľne, partnerstvá viacerých zainteresovaných strán a aliancie pre vzdelávanie a jednanie.

ODKAZY

Príručka pre komunitné platformy EÚ-JRC

Tu si môžete prečítať konkrétny článok o [komunitných platformách zмене klímy](#)

**Čas**

Čas implementácie sa môže značne líšiť od niekoľkých týždňov až po niekoľko rokov. V ideálnom prípade sa komunitné platformy nakoniec organizujú samy vďaka dôvere a angažovanosti, ktorú vytvárajú ich členovia.

**Zručnosti**

Komunitné platformy zamerané na adaptáciu na zmenu klímy si vyžadujú predchádzajúce skúsenosti a znalosti z oblasti prepojenia vedy o klíme a politiky, zapojenia občanov a zainteresovaných strán, podpory a systémového myslenia.

**Zdroje**

Potrebné vstupy a zdroje sa budú líšiť v závislosti od rozsahu a veľkosti vašej komunity. Na zabezpečenie každodennej prevádzky a vedenia komunity je potrebné vyčleniť primerané ľudské a ekonomické zdroje.

OČAKÁVANÉ VÝSTUPY/VÝSLEDKY

- ★ Budovanie komunity a zvýšená angažovanosť.
- ★ Spolupráca medzi občanmi a organizáciami (aj v rámci).
- ★ Zdieľanie a rozvoj vedomostí.
- ★ Spoločné vytváranie hodnôt a orientácia na vzájomné vzťahy vedie k inováciám, rozvoju a objavovaniu.

POTENCIÁLNE OBMEDZENIA A PREKÁŽKY

Dosah: komunitná platforma musí účinne zapojiť široké publikum zainteresovaných strán. Uistite sa, že ste zaviedli komunikačnú stratégiu na zmiernenie rizika obmedzeného dosahu.

Rozmanitosť: je dôležité podniknúť všetky možné kroky na zabezpečenie inkluzívnosti pri zastúpení rôznych perspektív a odborných znalostí.

Udržateľnosť: zdroje na fungovanie komunitnej platformy môžu byť dočasné alebo úplne či čiastočne dobrovoľné. Na zabezpečenie jej udržateľnosti je dôležité myslieť na financovanie a organizačnú udržateľnosť už na začiatku.

09 PODPORA V RÁMCI EPI

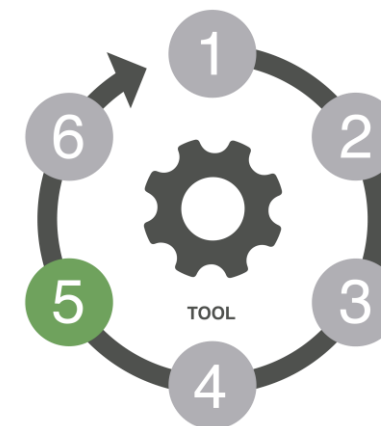
Nástroje environmentálnej politiky (EPI) sú stimuly navrhnuté a implementované s cieľom prispôsobiť individuálne rozhodnutia kolektívne dohodnutým cieľom. Nástroje environmentálnej politiky sa tradične delia na cenové (napr. tarify za vodu), environmentálne dane a poplatky, dotácie (na výroby a postupy), obchodovanie (napr. obchodovateľné povolenie na znečistenie alebo odber vody, kompenzačné mechanizmy, platby za environmentálne služby) a dobrovoľné dohody a systémy riadenia rizík (poistenie alebo záväzky). Uplatňujú sa v rôznych environmentálnych politikách.

Systémy obchodovania s emisiami boli vyvinuté na účely politiky zmierňovania zmeny klímy a EPI sa využívajú aj na politiky v oblasti kvality ovzdušia, adaptácie na zmenu klímy a energetiky. Na zlepšenie energetickej efektívnosti sa použili politické nástroje, dane z energie a predpisy pre minimálnu úroveň energetickej efektívnosti a úspory energie.

AKO TO FUNGUJE

Spôsob fungovania tohto nástroja závisí od toho, ktorý EPI je najvhodnejší pre riešenie problematiku alebo ktorá kombinácia EPI by bola najvhodnejšia na dosiahnutie sledovaných cieľov. Napríklad najčastejšie sa opakujúcimi EPI v sektore vodného hospodárstva sú tarify, dane a poplatky, ale široko sa uplatňujú aj dotácie a kooperačné schémy.

Účasť zainteresovaných strán a účasť verejnosti ako celku je kľúčovým prvkom pre zvýšenie všeobecnej akceptácie EPI a pre motiváciu k účasti. Význam účasti verejnosti sa môže znížiť v prípadoch, keď EPI ako taká alebo konkrétne riešenie, ktoré chce EPI presadzovať, už získalo súhlas verejnosti (spoločnosti).



ODKAZY

Opis [ekonomických stimulov na zmenu správania](#) v rámci Climate-ADAPT.

Projekt [WEATHER](#) financovaný zo 7. rámcového programu poskytuje prehľad možných stimulov na prispôsobenie dopravy a ich potenciálny vplyv.

Prehľad ekonomických nástrojov uplatňovaných vo vodnom hospodárstve a odkazy na prípadové štúdie poskytuje projekt [EPI-Water](#) financovaný EÚ.

**Čas**

Návrh a realizácia EPI môže trvať jeden až päť rokov. EPI sú zvyčajne dlhodobé opatrenia. Ich životnosť však často závisí od politického rámca, konkrétnych platných právnych predpisov a spoločenskej akceptácie.

**Zručnosti**

Kľúčové sú skúsenosti s politickými, právnymi a ekonomickými aspektmi.

**Zdroje**

Z hľadiska nákladov na EPI môžeme rozlišovať medzi priamymi nákladmi (napr. náklady na zaplatenie dane) a transakčnými nákladmi (napr. časové a finančné náklady na príchod na trh, nájdenie kupujúceho alebo predávajúceho, vyjednávanie a návrat). Transakčné náklady sa môžu týkať aj dodatočného potrebného monitorovania.

OČAKÁVANÉ VÝSTUPY/VÝSLEDKY

- ★ Zlepšenie existujúceho politického rámca tým, že sa budú podnecovať zmeny správania, ktoré môžu viesť k prispôbeniu, a nie ich prikazovaniu. EPI môžu stimulovať zmenu správania prostredníctvom stimulov alebo demotivácií, zmeniť podmienky, aby sa umožnili hospodárske transakcie alebo znížilo riziko.
- ★ Lepšie sociálne rozdelenie záťaže na dosiahnutie požadovaného cieľa. EPI môžu zvýšiť výnosy, a preto môžu byť relevantné pre financovanie adaptačných opatrení.

POTENCIÁLNE OBMEDZENIA A PREKÁŽKY

Organizácia, primeraný právny rámec na podporu.
 Potenciálne nevýhody môžu pochádzať z aspektu spravodlivosti, keďže neovplyvňujú rôzne subjekty alebo sociálne skupiny nevyhnutne progresívnym spôsobom.

Nový mechanizmus pridelovania môže zvýšiť ekonomickú efektívnosť, ale spôsobuje vysoké náklady na rokovania a presadzovanie, takže jednoduchšie mechanizmy pridelovania sú potenciálne vhodnejšie. Náklady na sprostredkovanie môžu byť vysoké, čo obmedzuje účinnosť týchto opatrení.

10 OBČIANSKA VEDA

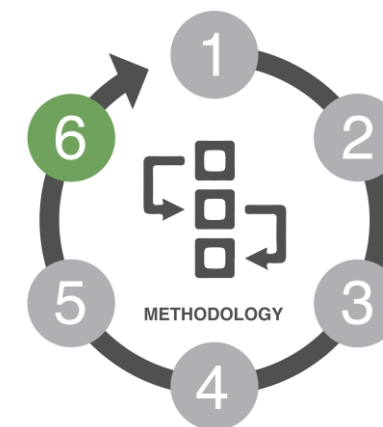
Občianska veda je forma vedeckého výskumu, ktorá zahŕňa účasť bežných ľudí alebo neprofesionálnych vedcov na zbere a analýze údajov. Je to spôsob získavania údajov od občanov a s občanmi a vykonávanie tohto výskumu participatívnym a kolaboratívnym spôsobom.

Ako nástroj umožňuje občanom aktívne sa podieľať na vedeckom výskume a môže zahŕňať využívanie technológií a iných zdrojov, ktoré občanom umožňujú. Môže ísť o poskytovanie nástrojov na zber údajov (napr. aplikácií, senzorov), online zdrojov a školení alebo prístup k vedeckému vybaveniu či databázam.

AKO TO FUNGUJE

Občianska veda ako metodológia zahŕňa štruktúrovaný prístup k zapojeniu občanov do vedeckého výskumu, často prostredníctvom partnerstiev spolupráce medzi vedcami a verejnosťou. Zahŕňa používanie štandardizovaných protokolov na zber údajov, kontrolu kvality a analýzu, ako aj možnosti zapojenia občanov do vedeckého rozhodovania a diskusie o výsledkoch.

Aby to fungovalo, musíte najprv nájsť projekt a skupinu účastníkov, ktorí sa chcú zapojiť do občianskej vedy. Potom možno budete musieť účastníkov vyškoliť. Účastníkom sa často poskytuje napríklad školenie o tom, ako zbierať a zaznamenávať údaje, a môžu dostať inštrukcie o tom, ako používať špecializované vybavenie alebo softvér. Podľa cieľov, zámerov a pokynov vášho projektu zrealizujete aj zber údajov, niekedy prostredníctvom online platforiem alebo mobilných aplikácií. Tieto údaje analyzujú buď samotní účastníci, alebo profesionálni vedci, a potom sa výsledné zistenia môžu zverejniť a/alebo použiť na prijímanie politických rozhodnutí.



TIPY

Občianske vedecké projekty často zahŕňajú osvetu a komunikáciu s verejnosťou vrátane zdieľania zistení a povzbudzovania ďalších ľudí, aby sa zapojili.

ODKAZY

[Úloha občianskej vedy v Európskej dohode o zelenej energii](#)

[Príručka k občianskej vede](#) (Tweddle et al. 2012) obsahuje podrobnejšie informácie o zdrojoch potrebných na vytvorenie a realizáciu občianskeho vedeckého projektu.



Čas



Čas realizácie každého občianskeho vedeckého projektu sa môže líšiť v závislosti od rozsahu, zložitosti a dostupných zdrojov. Realizácia niektorých projektov občianskej vedy môže trvať niekoľko mesiacov, zatiaľ čo dokončenie iných môže trvať roky.



Zručnosti



Občianskej vedy sa môže zúčastniť každý bez ohľadu na pôvod alebo úroveň vzdelania. Často však potrebuje školenie a priebežne aj pravidelnú podporu. Okrem toho je dôležité, aby účastníci mali prístup k potrebným nástrojom alebo technológiám na zber a predkladanie údajov.



Zdroje



Na efektívne vykonávanie vašej iniciatívy bude potrebných niekoľko zdrojov, ako napríklad: webová stránka, online databáza a existujúca technológia, podpora, usmernenia alebo špecializované meracie zariadenia. Spolupráca s poskytovateľmi technológií alebo používanie softvéru s otvoreným zdrojovým kódom môže náklady urobiť prijateľnejšími.

OČAKÁVANÉ VÝSTUPY/VÝSLEDKY

- ★ Vytváranie výskumných údajov, ktoré môžu vedci použiť na svoj výskum.
- ★ Vedecký participatívny výskum.
- ★ Rozšírené monitorovanie environmentálnych ukazovateľov.
- ★ Zvýšenie vedeckej gramotnosti a zapojenie verejnosti do vedy.

POTENCIÁLNE OBMEDZENIA A PREKÁŽKY

Dôležitá je ochota učiť sa a dodržiavať pokyny, ako aj záujem o konkrétnu študovanú tému.

Zapojenie občianskych vedcov musí sprevádzať starostlivo naplánovaný program odbornej prípravy.

Medzi ďalšie potenciálne prekážky patrí prístup k technológiám, nedostatok odborných znalostí, časová náročnosť, finančné potreby a kultúrne prekážky.

Odkazy

- [1] Massimo Cattino a Diana Reckien (2021). Vedie účasť verejnosti k ambicióznejšiemu a transformatívnejšiemu miestnemu plánovaniu v oblasti zmeny klímy? *Current Opinion in Environmental Sustainability*: volume 52. <https://doi.org/10.1016/j.cosust.2021.08.004>
- [2] Rozvojový program OSN (2022). Policy brief: Monitoring adaptácie a význam programu Glasgow Sharm el Sheikh pri budovaní národných systémov. [Dostupné online](#) [posledný prístup - jún 2023].



Prieskum spätnej väzby

Tento manuál je dynamický dokument. Máme veľký záujem získať spätnú väzbu od čitateľov, aby sme dokument vylepšili a urobili ho čo najužitočnejším pre regióny a miestne komunity. Môžete nám pomôcť vyplnením tohto krátkeho [dotazníka spätnej väzby](#).



Funded by
the European Union

Zrieknutie sa zodpovednosti

Akékoľvek šírenie výsledkov odráža len názor autorov a Európska komisia nezodpovedá za akékoľvek použitie informácií, ktoré obsahuje.

Uznanie skôr publikovaných materiálov a prác iných autorov bolo vyjadrené vhodnou citáciou, citáciou alebo oboma spôsobmi.

Opätovné použitie je povolené za predpokladu, že sa uvedie zdroj a pôvodný význam alebo poslanstvo dokumentu sa neskreslí.

Európska komisia nenesie zodpovednosť za žiadne následky vyplývajúce z opätovného použitia. Politika opakovaného použitia dokumentov Európskej komisie sa vykonáva rozhodnutím Komisie 2011/833/EÚ z 12. decembra 2011 o opakovanom použití dokumentov Komisie (Ú. v. EÚ L 330, 14.12.2011, s. 39).

Všetky obrázky © Európska únia, ak nie je uvedené inak. Zdroje obrázkov: © goodluz, # 25227000, 2021. Zdroj: DIGI, s.r.o. Zdroj: DIGI, s.r.o: Stock.Adobe.com. Ikony © Flaticon - všetky práva vyhradené.