

Denna manual är ett levande dokument. Du kan hjälpa oss att förbättra den genom att svara på denna korta [feedback-enkät](#)



EUROPEAN UNION



EU
MISSIONS

ADAPTATION TO CLIMATE CHANGE



Engagera intressenter och medborgare i klimatanpassning: En DIY-manual

DIY-manual för mobilisering och engagering av intressenter och medborgare i planering och genomförande av klimatanpassningsåtgärder

Inledning

Hur kan du förbättra planeringen av klimatanpassning med kraftfulla strategier för att engagera intressenter¹ och mobilisera medborgare? Hur kan du garantera deras framtida stöd för att säkerställa långsiktiga och effektiva anpassningsåtgärder? Om dessa frågor är något som bekymrar dig är du inte ensam. De flesta regionala och lokala myndigheter försöker förstärka medborgarengagemang av goda skäl: intressenter och medborgare är ryggraden i framgångsrik planering och genomförande av anpassningsåtgärder.

Oavsett hur genomtänkt, vetenskapligt robust och datainformerad din plan för klimatanpassning är, kommer den inte att nå sin fulla potential, varken vid utformning eller genomförande, om den inte accepteras och stöds av intressenter och medborgare.

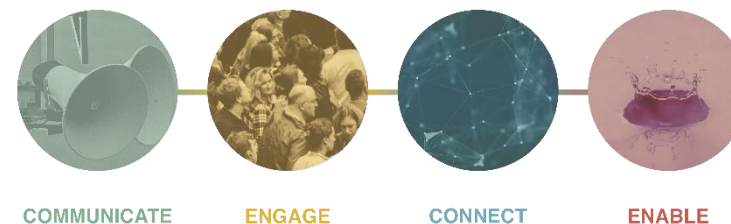
Mål och omfattning

Denna manual är avsedd att användas av regionala och lokala myndigheter och har tagits fram som en del av EU:s plattform för genomförande av klimatanpassning (MIP4Adapt). Manualen ger dig vägledning om hur du engagerar intressenter och medborgare i de sex huvudstegen i planeringsprocessen för klimatanpassning som beskrivs i [verktyget för stöd till regional anpassning \(RAST\)](#).

¹ En intressent är en person eller grupp som påverkar eller påverkas av din plan för klimatanpassning. I praktiken innebär detta alla som kan påverkas av de utmaningar och möjligheter som klimatförändringarna medför och aktörer som har kapacitet att genomföra relevanta åtgärder.

Manualen presenterar beprövade verktyg och metoder som kan hjälpa dig att få ett helhetsbegrepp om samhällsengagemang som inte utelämnar någon. Manualen är uppbyggd på fyra konceptuella element: **kommunikation, engagemang, förening och facilitering (handling)**.

Elementen är sammanlänkade och strävar till att mobilisera intressenter och medborgare och uppmuntra till kollektiv förståelse, engagemang och handling (se ruta 1 för mer information).



Ruta 1: KOMMUNICERA-ENGAGERA-FÖRENA-FACILITERA

Essentiella framgångsfaktorer för att mobilisera och engagera intressenter och medborgare på ett effektivt och samarbetsinriktat sätt:

- KOMMUNICERA till/med ett brett spektrum av intressenter och medborgare som lätt blir överväldigade av den mängd information som de regelbundet mottar
- ENGAGERA ett mångfald av organisationer och individer
- FÖRENA intressenter och medborgare med beslutsfattare på ett sätt som underlättar överläggningen av strategier och åtgärder
- FACILITERA intressenters och medborgares kollektiva och individuella agerande.

Varför behöver du engagera och mobilisera intressenter och medborgare?

Det finns robusta bevis för att allmänhetens deltagande kan leda till ambitiösare och mer transformativ planering och genomförning av klimatanpassningsåtgärder ^(Ref1).

Som regional eller lokal myndighet har du en viktig roll i att bygga upp och förbättra intressenters och medborgares medvetenhet om och förståelse för sårbarheter, risker och möjligheter relaterade till klimäförändringen, och stärka deras engagemang för att hantera dem. Detta kan i sin tur underlätta genomförandet av klimatanpassningsåtgärder, inklusive beteendeförändringar.

Genom att engagera intressenter och medborgare kan du se till att din klimatanpassningsplan är:

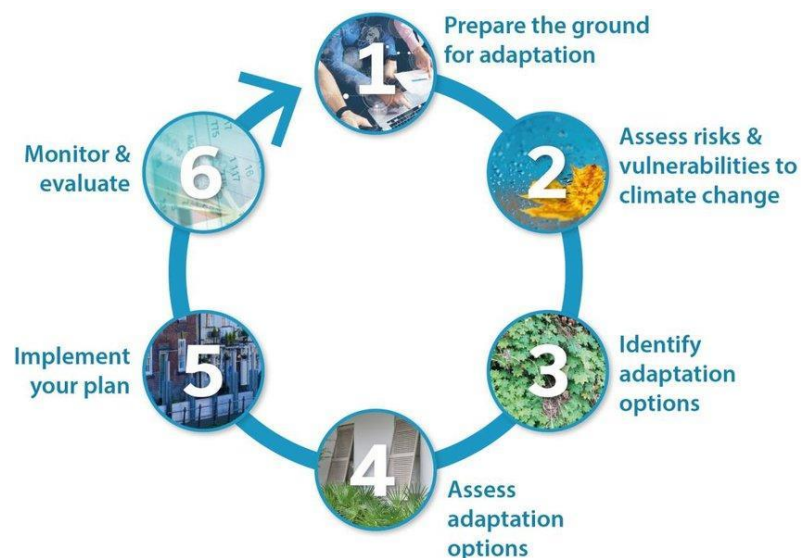
- **Betydelsefull:** Även om mycket är känt angående klimäförändringarnas påverkan på mänskliga och naturliga system, kan intressenter och medborgare bidra med viktiga lokala insikter, kunskaper och erfarenheter. Dessutom är de oftast bäst utrustade att bedöma sin egen anpassningsförmåga både när

det gäller att reagera på och anpassa sig till potentiella konsekvenser och skador, samt utnyttja möjligheter. Många intressenter är sannolikt också ansvariga för att genomföra åtgärder som följer av planen, och har därmed viktig kunskap om operativa frågor och koordinering.

- **Trovärdig:** Om din klimatanpassningsplan ska vara trovärdig, konsekvent och pålitlig är det viktigt att den är uppbyggd på gräsrotsnivå och inte endast styrd från toppen.
- **Legitim:** Genom att försäkra att intressenter och medborgare bidrar till och validerar er klimatanpassningsplan är det mer sannolikt att den anses rättvis, proportionerlig och skälig av alla, vilket underlättar er förmåga att säkerställa dess genomförande.
- **Samägd:** Genom att utveckla planen tillsammans med intressenter och medborgare säkerställs ett gemensamt ägande och alla uppmuntras att ta del i genomförandet.
- **Begriplig:** Deltagande av intressenter och medborgare i varje steg av planeringsprocessen (t.ex. när det gäller att definiera sårbarheter och risker, identifiera och prioritera anpassningsalternativ och utveckla genomförandeplaner) bidrar till att syftet med klimatanpassningsplanen, de frågor som den fokuserar på och de sätt på vilka dessa hanteras blir bekanta, bättre kända och därmed förstådda.



När och hur ska man engagera och mobilisera intressenter och medborgare i sin anpassningsplanering?



Den här manualen hjälper dig att överväga när och hur du mest effektivt kan mobilisera och engagera intressenter och medborgare i din planeringsprocess för klimatanpassning. Den tar upp den stegvisa process som beskrivs i RAST och förklarar specifika åtgärder och verktyg som du kan använda i varje steg.

Att engagera intressenter och medborgare kan bidra till att minska konflikter, bygga förtroende, stödja godkännande av de beslut som fattas, bygga upp ett kollektivt offentligt mandat för strategier och planer för klimatanpassning och underlätta kollektiv förståelse. Intressenter och medborgare är då mer benägna att stödja anpassningsmålen och genomförandet av relaterade åtgärder.

I följande tabell sammanfattas de viktigaste ingångspunkterna i planeringsprocessen för klimatanpassning där det finns en tydlig möjlighet att inhämta synpunkter och/eller validering från intressenter, och att samråda med medborgare eller stödja deras mobilisering och beteendeförändring.

En åtskillnad görs mellan intressenter som är involverade i specifika sektoriella eller sektorsövergripande verksamheter och medborgare för vilka mer generiska strategier är bättre lämpade.

Tabell 1: Exempel på deltagande verksamhet inom varje steg i RAST-processen

Planeringsprocess för klimatanpassning	Exempel på åtgärder för intressenter	Exempel på åtgärder för medborgare
Steg 1 – Etablering av klimatanpassning	<ul style="list-style-type: none"> Utveckla en strategi för hållbart engagemang Utveckla en praxisgemenskap som ska rådfrågas och/eller involveras i alla efterföljande steg (med särskilt fokus på genomförande) 	<ul style="list-style-type: none"> Anpassa din kommunikationsstrategi Genomför en undersökning av medborgarnas intressen/attityder Inrätta en medborgarförsamling som ska rådfrågas och/eller involveras i alla efterföljande steg (med särskilt fokus på genomförandet).
Steg 2 – Analysering av klimatrisker och sårbarheter	<ul style="list-style-type: none"> Identifiera och prioritera, eller validera, sårbarheter och risker kopplade till klimatförändringen genom tematiska/sektoriella fokusgrupper eller workshoppar eller identifiera eventuella övergripande sårbarheter och risker inom olika teman/sektorer genom tematiska/tvärsektoriella workshoppar. 	<ul style="list-style-type: none"> Överläggande processer för att bättre identifiera risker för och sårbarheter hos sårbara grupper Fokusera kommunikationsåtgärder för att öka medborgarnas förståelse eller medvetenhet om sårbarheter och risker (t.ex. med en informationskampanj).
Steg 3 – Identifiering av anpassningsalternativ	<ul style="list-style-type: none"> Identifiera och validera anpassningsalternativ genom tematiska/sektoriella fokusgrupper eller workshoppar eller identifiera övergripande anpassningsåtgärder genom tvärtematiska/tvärsektoriella workshoppar 	<ul style="list-style-type: none"> Rådfråga medborgarna om hur betydande, trovärdiga och legitima anpassningsalternativen är och hur villiga de är att stödja dem.
Steg 4 - Prioritering av anpassningsalternativ	<ul style="list-style-type: none"> Underlätta för tematiska/sektoriella fokusgrupper eller workshoppar att tillämpa överenskomna kriterier för prioritering av anpassningsalternativ eller tvärtematiska/tvärsektoriella workshoppar att validera prioriteringen av alla anpassningsalternativ. 	<ul style="list-style-type: none"> Rådfråga medborgarna om prioriteringen av anpassningsalternativ (t.ex. genom medborgarundersökningar).
Steg 5 – Genomförning av planen	<ul style="list-style-type: none"> Utveckla en gynnsam miljö (t.ex. genom vägledning, incitament och stöd) som främjar intressenternas genomförande av åtgärder. 	<ul style="list-style-type: none"> Överläggande engagemang från medborgare för att bidra till utvecklingen av en gynnsam miljö för genomförandet av anpassningsåtgärder

Steg 6 - Uppföljning och utvärdering	<ul style="list-style-type: none">• Involvera intressenter i rapporteringen om fortskridningen av åtgärder som genomförs (inklusive åtgärder som görs av dem själva)	<ul style="list-style-type: none">• Fokusera kommunikationsinsatser för att inspirera till beteendeförändringar som leder till ökad klimatesiliens• Inrätta program för medborgarforskning för att övervaka outputs och resultat från anpassningsåtgärder
--------------------------------------	--	--

Steg 1: Etablering av klimatanpassning

Oavsett om du förbereder dig för att påbörja din klimatanpassningsplan eller redan har kommit en bit på väg i anpassningsprocessen, så är det väldigt nyttigt att identifiera och förstå vilka intressenter och medborgare som kan bidra och på vilket sätt.

Men hur? Och var ska man börja? I det här avsnittet beskrivs hur du kan utveckla din **strategi för mobilisering och engagemang** under varje steg i planeringsprocessen för klimatanpassning. Du uppmuntras att börja med att skissera en allmän strategi. Denna kommer att utvecklas mer i detalj under det stegvisa genomförandet av anpassningsplanen, allt eftersom din kunskap ökar då du fortskrider igenom RAST processen och hanterar intressenternas och medborgarnas förväntningar på en föränderlig basis.

Hur du utvecklar din strategi för mobilisering och engagemang

Din **strategi för mobilisering och engagemang** kan skräddarsys enligt dina lokala behov genom att svara på följande vägledande frågor:

- **VARFÖR vill du samarbeta med intressenter och medborgare?** T.ex. hur förväntar du dig att deras engagemang och aktiva deltagande kommer att förbättra resultaten av stegen i planeringsprocessen?
- **VEM behöver du engagera** från den offentliga, privata och tredje sektorn för att:
 - Samla in viktiga och trovärdiga synpunkter från alla nyckelaktörer med relevant kunskap och erfarenhet från de sektorer eller områden som klimatanpassningsplanen ska behandla.
 - Se till att utvecklingen av planen så långt som möjligt har involverat alla viktiga intressenter som kan påverkas av den.
 - Säkerställ ägarskap och förståelse hos dem som kommer att ansvara för att planen genomförs och hos dem som kommer att behöva delta i genomförandet.

Vid kartläggningen av intressenter och nätverk är det bra att ta hänsyn till intressenternas ambitioner och de befintliga relationerna som existerar. På [Climate-ADAPT](#) finns vägledning om hur man utformar intressenternas engagemang. Du kan också dra nytta av andra befintliga deltagandeprocesser genom att identifiera potentiella synergier med andra liknande aktiviteter.

I RESIN-guiden för intressentengagemang delas intressentanalysen upp i tre steg:

- i) Identifiering av intressenter (genom en kartläggning - [se beskrivning i bilagan](#))
- ii) Kategorisering av intressenter (t.ex. med hjälp av en [inflytande-intressesmatris](#)).
- iii) Analys av relationerna mellan intressenterna (se [inledande riktlinjer för analys av sociala nätverk](#)).

Genom att analysera olika intressenters intresse och inflytande kan du identifiera vilka intressenter som det är fördelaktigt att involvera till fullo i utvecklingen av din strategi (t.ex. de som kan förmedla information till och från resten av befolkningen), och vilka du bara behöver informera.

- **HUR mycket kommer att krävas av intressenter och medborgare** (t.ex. vilken är den [förväntade nivån av deltagande](#)) för att identifiera och prioritera klimatsårbarhet, klimatrisker och anpassningsalternativ och **VAD kommer de att få i gengäld**? Detta är viktigt eftersom en korrekt hantering av **förväntningarna** hos de berörda intressenterna och medborgarna (när det gäller deras mål, roller och ambitioner) är avgörande för hur framgångsrik en deltagandeprocess blir.

För att skapa långsiktiga effekter måste strategin för mobilisering och engagemang vara hållbar i långa loppet och bygga på en tydligt strukturerad deltagandeprocess. Genom långsiktig planering kan du spara resurser och samtidigt skapa en verklig känsla av gemenskap. Du kan även identifiera aspekter som kan vara av intresse för dina intressenter eller medborgare, dvs. hur de kan gynnas av sitt deltagande. Detta kommer inte bara att hjälpa dig att begränsa ramarna för din strategi utan också göra det möjligt för dig att hantera förväntningarna från de berörda parterna.

- Vilka **resurser** behövs och **hur länge** förväntas varje deltagandeprocess pågå (**HUR MYCKET och HUR LÄNGE**)?

Strategin för mobilisering och engagemang bör helst bygga på en **handlingsplan för deltagaraktiviteter** som täcker hela RAST-processen men som är mer detaljerad för det specifika steg som du arbetar med. Denna handlingsplan måste tydligt kommuniceras till era intressenter och medborgare.

Det finns många populära och välbeprövade verktyg och tekniker för deltagande, liksom mer innovativa metoder som du kan använda i dina mobiliserings- och engagemangsaktiviteter. Valet av metoder beror på era specifika mål (se [tabell 1](#)) och fokus (t.ex. informationsutbyte, gemensam

analys, ömsesidigt lärande, kollektivt beslutsfattande eller ytterligare involvering av intressenter). Professionell vägledning om utformningen och genomförandet av den deltagarbaserade handlingsplanen kan vara användbar för att hjälpa er att öka processens effektivitet.

Ytterligare en punkt att beakta är **hur du bäst justerar din kommunikationsstrategi** till dina mobiliserings- och engagemangsaktiviteter. Du kanske har kommunikationsexperter i ditt team som kan utarbeta en robust kommunikationsstrategi (dvs. identifiera budskap, målgrupper och kanaler). Detta är viktigt för att stödja utvecklingen, genomförandet och tillsynen av klimatanpassningsplanen, och säkerställa en linjering av er kommunikation med strategin för engagemang av intressenter och medborgare. Du bör dock ta hänsyn till vissa specifika [särdrag hos klimatkommunikation](#), t.ex. vikten av att hänvisa till det som är viktigt för din publik, skapa narrativ som berättar en övertygande historia eller använda effektiv visuell kommunikation.

Stöd för mobilisering och engagemang av intressenter

[Communities of Practice](#) (CoP) är ett bra exempel på en väletablerad form av social organisering som kan ha central betydelse för att öka intressenternas deltagande i genomförandet av din anpassningsplan. En CoP som fokuserar på klimatanpassning är en organiserad grupp av människor som delar ett gemensamt intresse och vill samordna sina insatser för att uppnå gemensamma mål relaterade till klimatreiliens. Du kan inrätta din egen CoP för att skapa ett utrymme för ömsesidigt lärande, med fokus på att dela med sig av god praxis och stödja upptagandet och genomförandet av anpassningsalternativ. [EU-JRC Community of Practice Playbook](#) ger detaljerad vägledning om hur man driver en praxisgemenskap genom att beakta de viktigaste faktorerna som gör att dessa gemenskaper blomstrar. MIP4Adapt har sin egen CoP för att hjälpa aktörer att utbyta idéer och lärdomar, samt knyta kontakter i områden av gemensamt intresse.

Stödja mobiliseringen och engageringen av medborgare

Överläggande processer kan hjälpa dig att främja strukturerade dialoger eller samtal mellan politiska aktörer och medborgare samt engagera dem som kanske inte alltid förstår informationen om klimatförändringen, de som är skeptiska till eventuella lösningar eller de som är oroliga över hur de kommer att påverkas av klimatförändringen, i diskussionen. Dessutom kan dessa processer bidra med skraddarsytt stöd på lokal nivå för att identifiera konkreta behov hos de mest utsatta grupperna och därmed bidra till [rättvis klimatreiliens](#). Ett exempel är [medborgarförsamlingarna för klimatfrågor](#), där en grupp medborgare med en balanserad representation av ålder, kön och socioekonomiska aspekter deltar för att lära sig, diskutera och ge rekommendationer om klimatreilerade prioriteringar. Dessa rekommendationer kan hjälpa beslutsfattare och andra intressenter att bättre förstå hur medborgarna uppfattar de största utmaningarna och de åtgärder som krävs för att bygga upp klimatreiliens.

Dessa församlingar utgör ett ramverk där medborgarna kan diskutera och ta fram inkluderande, rättvisa och brett förankrade rekommendationer som kan styra politiska förändringar. Det europeiska kunskapsnätverket för klimatförsamlingar (European Knowledge Network on Climate Assemblies) har tagit fram detaljerad

[vägledning](#) om olika aspekter som berör utformning och förberedelse, genomförande och utvärdering av klimatförsamlingar. Dessutom ger [projektet Climate Citizens' Assemblies](#) tydliga råd och insikter om de tre faserna i genomförandet av en klimatförsamling (dvs. förberedelser, genomförande och politisk uppföljning). Dessa bygger på erfarenheter och lärdomar från framgångsrika nationella klimatförsamlingar i hela Europa (se rutan nedan).

God praxis inom medborgarförsamlingar för klimatfrågor: Från och med den [irländska medborgarförsamlingen](#) från 2016, finns det nu ett växande antal europeiska medborgarförsamlingar som är tydliga exempel på hur en grupp slumpmässigt utvalda medborgare kan utöka sin kunskap, delta i dialoger och överläggningar samt ge tydliga rekommendationer och lösningar för hanteringen av komplexa klimatförändringar (rapporter med rekommendationer från överläggande processer finns tillgängliga i [Irland](#), [Frankrike](#), [Storbritannien](#) och [Spanien](#)). Dessa rekommendationer har överlämnats till de nationella parlamenten som underlag för eventuella politiska reformer, t.ex. en klimathandlingsplan i Irland och ett förslag till konstitutionell reform i Frankrike som ska garantera att staten kommer att agera mot klimatförändringen. Flera andra medborgarförsamlingar för klimatfrågor har hållits [i Europa på regional och lokal nivå](#), och världens första permanenta klimatförsamling inrättades i Bryssel den 3 februari 2023.

Steg 2, 3 och 4: Analysering, identifiering och prioritering av sårbarheter, risker och anpassningsmöjligheter

Du kan rådfråga viktiga intressenter och medborgare och dra nytta av deras kunskaper och erfarenheter för att:

- Validera och komplettera inledande skrivbordsbaserade granskningar av de centrala **element som ingår i sårbarhets- och riskbedömningsprocesserna**, dvs. sårbarhet, anpassningsförmåga (organisatorisk förmåga samt teknisk, finansiell och ekosystemkapacitet) och exponering för klimatrisker - se [RAST](#) för definitioner.
- Identifiera och bedöma de mest **relevanta alternativen för att hantera sårbarheter, risker och möjligheter som uppstår på grund av klimatet**.
- Öka deras kollektiva förståelse för sina motiv, grundläggande övertygelser, farhågor, känslor och värderingar relaterade till klimatförändringarna.

Deltagarengagemang kan utnyttja **fokusgrupper** och **workshops med intressenter** som kärnaktiviteter för att validera och få input vid identifiering och prioritering av klimatsårbarhet, risker och/eller anpassningsalternativ. Dessa kan organiseras antingen som tema- eller sektor-specifika aktiviteter eller som tvärtema- eller sektorsövergripande aktiviteter då man försöker främja identifiering av synergier och utjämning av kompromisser och konflikter mellan olika teman eller sektorer.

Både fokusgrupper och workshops med intressenter ger dig möjlighet att samla in kvalitativ data och djupgående information om människors uppfattningar och kan vara mycket värdefulla för att förstå oro, motiv och övertygelser, både individuella och kollektivt konstruerade. Det är viktigt att se till att diskussionen styrs av ett tydligt mål, att deltagarna är relevanta för de ämnen som diskuteras och att aktiviteterna faciliteras på ett sätt som uppmuntrar till öppen och ärlig kommunikation.

Det finns en mängd väl beprövade metoder och verktyg för deltagande (se t.ex. [MSP-guiden](#)) som kan användas av fokusgrupper eller workshops med intressenter för att underlätta validering eller bidra till sårbarhets- och riskbedömningarna.

Exempel på metoder för engagemang:

- För att diagnostisera och definiera mål och utmaningar samt skapa en gemensam grund: [visionering](#), [Pentagonal Problem](#), [kartläggning av deltagande](#), [studiecirklar](#) och [kognitiv kartläggning](#).
- För kunskapsutbyte, socialt lärande och gemensamt skapande av nya idéer: [World Café](#), [Fish Bowl](#), rollspelsövningar och [Pro Action Café](#).
- För att stödja beslutsfattande och konsensusbyggande (dvs. öka engagemang för att vidta åtgärder): [non-violent communication](#), [öppna forum](#), [round-robin](#), [regenerativa dialoger](#) och [involverande multikriterieanalys](#).

Det finns inget verktyg och ingen metod som kan användas i alla situationer och för alla ändamål. Om du inte har intern expertis bör du därför söka professionell vägledning för utformning och facilitering av dessa aktiviteter för att säkerställa chanserna att uppnå de planerade målen fullt ut.

För att skapa en gynnsam miljö behöver du bra förståelse för de behov, motiv, farhågor och föreställningar som människor har om klimatförändringen och anpassningsbeteende. Du kan lära dig mer om de dominerande värderingarna hos dina intressenter och medborgare genom undersökningar och frågeformulär, analys av sociala nätverk eller kartläggningstekniker och använda denna information för att stimulera till handling. [Medborgarundersökningar](#) (se t.ex. [Eurobarometerundersökningen](#) från kommissionen) är särskilt användbara för att samla in feedback, öka medvetenheten bland människor och samhällen och engagera medborgarna i en rad frågor. Dessutom främjar dessa undersökningar öppenhet och ansvarsskyldighet genom att samla medborgarnas röster så att dessa kan införlivas i beslutsprocessen. Du kan använda data som samlas in från medborgarundersökningar för att identifiera förbättringsområden i utformningen av din anpassningsplan, för att fatta faktabaserade beslut om policyer och program och för att bedöma graden av enighet inom ett visst ämne. Särskilda medborgarundersökningar kan genomföras för att t.ex. informera om och/eller validera identifieringen och prioriteringen av sårbarheter, risker och klimatanpassningsalternativ. Denna verksamhet kan också stödja utvecklingen av en gynnsam miljö för genomförandet av de valda anpassningsalternativen.

Steg 5: Genomförning av planen

På basen av kommunikeringen med och engageringen av intressenter och medborgare i tidigare steg av anpassningsprocessen, kan du förbättra synligheten, trovärdigheten och legitimiteten av anpassningsplanen genom att ytterligare involvera dem i:

- Utarbetande av kostnadsredovisade genomförandeplaner för de utvalda anpassningsåtgärderna
- Identifiering av relevanta finansieringskällor
- Utarbetande av genomförandeplaner för policy.

Överläggande processer är särskilt betydelsefulla för att skapa en miljö som underlättar genomförandet av de valda anpassningsalternativen. Med andra ord så kan du utnyttja kunskap och erfarenhet i genomförandet av anpassningsplanerna, genom att knyta an med dina intressenter och medborgare, utnyttja nätverk av aktörer genom att aktivera sociala relationer, samt bygga upp lokalt socialt kapital med rötter i människors sociala eller kollektiva anda som "sociala varelser" "kopplade" till andra människor. Intressenters och medborgares förståelse och övertygelse för vad som behöver göras för att

genomföra anpassningsplanen ger dem den största chansen att kunna agera både kollektivt och individuellt. Dessa processer kan organiseras på olika nivåer, från samråd i lokalsamhället till mycket bredare nationella medborgarförsamlingar. Flera verktyg (se t.ex. dessa [riktlinjer för dialog](#) med lokalsamhället) och arbete som utförs inom pågående EU-finansierade projekt (t.ex. [PHOENIX](#) och [REAL DEAL](#)) kan ge dig idéer om hur du kan inrätta och genomföra dessa demokratiska anpassningsinitiativ.

Intressenternas och medborgarnas **aktiva roll** är grundläggande för att uppnå klimatreiliens, och det är viktigt att upprätthålla och fördjupa medborgarnas och intressenternas mobilisering och engagemang på lång sikt. Detta engagemang kan stödjas och stärkas genom lokala praktikgemenskaper eller levande laboratorier för att förbättra genomförandet av planen (se rutan till höger för ett exempel).

Ett Living Lab som stöder genomförandet av anpassningsalternativ

Inom ramen för H2020-projektet BRIGAIID hjälpte [staden Antwerpen aktivt till att hitta en testplats](#) för smarta gröna taksystem som en del av Living Lab-aktiviteten. Staden skickade ut ett öppet meddelande till sina medborgare där man informerade om BRIGAIID-planerna och frågade efter ägare som var villiga att ställa sina tak till förfogande för testning. Dessutom besöktes testplatsen av intressenter, medborgare och forskare under hela projektiden.

För att kunna gå från överläggning till handling bör du överväga vilka de viktigaste faktorerna är för att uppnå mobilisering och beteendeförändring på individuell och kollektiv nivå (se en relaterad Climate-KIC "[framgångshistoria](#)"). Det finns även andra sorters incitament än att utnyttja intressenternas och medborgarnas inneboende värderingar och motiv. [Miljöpolitiska instrument \(EPI\)](#), - definierade som incitamentverktyg som utformats och implementerats i syfte att anpassa individuella beslut till kollektivt överenskomna mål - kan stimulera beteendeförändringar genom positiva och negativa incitament samt genom att ändra villkor för att underlätta t.ex. finansiering av specifika alternativ för att minska risker. Dessa verktyg kan förbättra befintliga politiska ramverk genom att stimulera, snarare än kräva, beteendeförändringar som kan leda till klimatanpassning.

Ett steg längre är att införa **medbeslutandeprocesser**, t.ex. den [gröna deltagarbudgeten](#) (se rutan nedan), där medborgarna har ett direkt inflytande över hur den offentliga budgeten fördelas och används för att hantera klimatförändringen. Genom detta verktyg beslutar medlemmarna i ett samhälle om fördelningen och distributionen av resurser till verkliga klimatprojekt och initiativ.

God praxis för medbeslutande: Lissabons gröna deltagarbudget

Deltagandebudgetering är en form av medborgardeltagande där medborgarna har beslutanderätt över en del av den kommunala budgeten. Lissabon var en av de första europeiska storstäderna som införde deltagandebudgetering på kommunal nivå, inklusive (sedan 2018) en grön deltagarbudget med fokus på förslag för en "mer hållbar, resilient och miljövänlig stad". Metoden bygger på en hybridmodell som kombinerar fysiska överläggningsprocesser med webbaserade plattformar för omröstning om, och val av, projekt för begränsning av och anpassning till klimatförändringar baserat på lokala medborgares val.

Steg 6 - Uppföljning och utvärdering

Som region eller lokal myndighet är det också viktigt att du uppföljer och utvärderar framskridningen av planerade åtgärder och kontrollerar resultaten mot de mål som fastställdes från början (se [UAST i Climate-ADAPT](#)). Denna uppföljning och utvärdering (M&E) hjälper dig att lära dig av och reflektera över effektiviteten och potentiella bieffekter av din anpassningsplan. Framsteg enligt flera indikatorer bör också regelbundet rapporteras till relevanta beslutsfattare och intressenter för att bygga förtroende och anpassningsförmåga.

Det kan dock vara svårt att följa upp och utvärdera anpassningen, särskilt när det gäller att bedöma om de önskade resultaten har uppnåtts^(Ref2). De största svårigheterna gäller olika tidsramar (dvs. tiden det tar att genomföra de nödvändiga anpassningsåtgärderna jämfört med tiden det kan ta innan resultaten är synliga), begränsningar i tillgången till data, även basdata, samt finansiella kostnader och det engagemang som krävs för att säkerställa en hållbar och långsiktig uppföljning. Genom att engagera dina intressenter och medborgare i feedback- och förbättringsprocessen för uppföljning och utvärdering av planen kan du bättre möta dessa utmaningar och se till att din plan förblir relevant. Dessutom kan det vara ett effektivt verktyg för att främja kollektiva och individuella klimatåtgärder, som kan vara allt från att öka allmänhetens kunskap och medvetenhet till att utbilda yngre generationer.

[Medborgarforskning](#) (definierat som vetenskaplig forskning som bedrivs med allmänhetens deltagande) kan vara ett stödjande verktyg för att uppnå snabb och kontinuerlig förbättring. Medborgare kan engageras i uppföljningen av relevanta faktorer som berör genomförandet av klimatanpassningsplanen för att - med hjälp av synpunkter från intressenter och medborgare - reflektera över vad som fungerar bra och vad som fungerar sämre i specifika sammanhang. Detta ökar förståelsen och medvetenheten, bidrar till att göra förbättringar av planen mer framträdande, trovärdiga och legitima och uppmuntrar till ytterligare engagering i klimatåtgärder - vilket leder till förbättring.

De viktigaste frågorna som du behöver besvara är:

- Uppföljning - I vilken utsträckning genomförs åtgärderna i planen?
- Utvärdering - I vilken utsträckning har sårbarheten mot och riskerna för klimatförändringen minskat? (t.ex. genom minskad sårbarhet för klimatrelaterade faror och/eller ökad anpassningsförmåga, eller genom minskad exponering för klimatrisker för utsatta personer).

EU:s erfarenheter av medborgarforskning av klimatåtgärder

Kommissionen har främjat flera medborgarforskningsprojekt som omfattar forskningsmetoder som stöder medborgarnas mobilisering för klimatåtgärder (se exempel från [SwafS-programmet](#), från projektet [eu-citizen.science](#) eller från [AURORA-projektet](#) - som för tillfället engagerar 7 000 medborgarforskare i Europa att bli "nära-noll-utsläppsmedborgare"). Ett annat exempel är brittiska [Nature's Calendar](#), som effektivt använder medborgarforskning för att spåra klimatförändringarnas effekter på djurlivet.

Bilaga - Ytterligare beskrivning av viktiga verktyg

Denna bilaga innehåller mer detaljerad information om några av de viktigaste verktygen för att stödja mobilisering och engagemang av era intressenter och medborgare. I detta sammanhang används begreppet "verktyg" i vid bemärkelse och omfattar såväl verkliga verktyg som riktlinjer, metoder, plattformar, god praxis och andra resurser.

TYPE OF TOOL



Tool



Guideline



Methodology



Platform



Good Practice

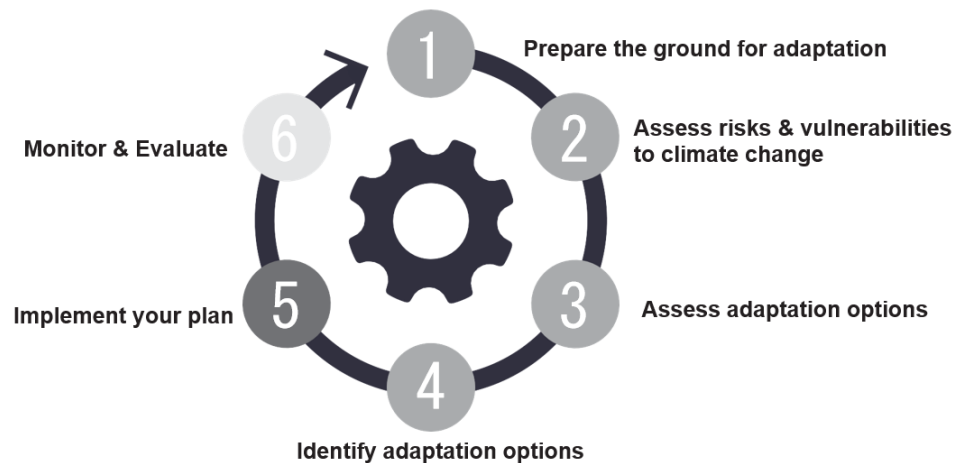


Other

Bilagan innehåller flera faktablad med följande relevant information om varje verktyg:

- Allmän beskrivning
- Hur fungerar verktyget?
- Allmänna tips och råd om hur du använder verktyget
- Referenser, inklusive viktiga dokument som använts vid utarbetandet av beskrivningarna och som ger ytterligare information
- Tid, färdigheter och resurser som krävs för att använda verktyget
- Förväntade resultat
- Potentiella hinder och begränsningar

För varje verktyg finns också en figur som visar vilken typ av verktyg det är frågan om och vilka steg i RAST-processen som det kan ge stöd i (se exemplet på höger sida). Cirklarna är **mörkgröna** när verktyget är särskilt användbart för de stegen och **ljusgröna** när verktyget potentiellt kan utnyttjas.



LISTA ÖVER VERKTYG

01 ANALYS AV INTRESSENER	17
02 KOMMUNIKATION OM KLIMATFÖRÄNDRINGAR	19
03 INFORMATIONSKAMPANJ	22
04 STRATEGIER FÖR PÅVERKANSARBETE.....	25
05 MEDBORGARUNDERSÖKNINGAR	27
06 MEDBORGARFÖRSAMLING FÖR KLIMATFRÅGOR	29
07 GRÖN DELTAGARBUDGET	32
08 PRAKTIKGEMENSKAPER	35
09 MILJÖPOLITISKA INSTRUMENT (EPIs).....	37
10 MEDBORGARFORSKNING	39

01 ANALYS AV INTRESSENER

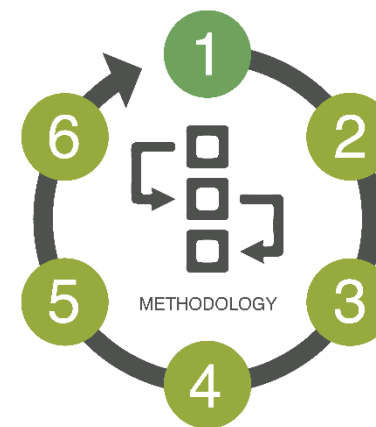
Kartläggning och analys av intressenter är en process för att identifiera och kategorisera olika grupper av människor, t.ex. organisationer eller individer som påverkar eller påverkas av din klimatanpassningsplan.

Detta är en viktig förutsättning för utvecklingen av effektiva kommunikationsstrategier, och bidrar till att maximera den positiva effekten av klimatanpassningsplanen. Verktöget hjälper till att förstå makt asymmetrier, dvs. vilka aktörer eller intressenter som har mer respektive mindre makt, och potentiella källor till motstånd, dvs. grupper som kommer att motsätta sig potentiella förändringar eller nya initiativ. Förbättrade strategier för att stödja intressenternas engagemang är viktiga genom hela deltagandeprocessen för att maximera anpassningsplanens positiva effekter.

HUR FUNGERAR DET?

Huvudkomponenten är identifieringen av ditt ekosystem av intressenter. Du bör ta fram en preliminär lista och komplettera den genom en blandning av onlinesökning, fokusgrupper, frågeformulär, halvstrukturerade intervjuer och/eller [snöbollsteknik](#). Som en del av denna process kan du presentera anpassningsplanen för dina intressenter, förklara vad som kommer att krävas av dem, vad de får i gengäld från sitt deltagande och varför deras bidrag är så viktigt.

Som nästa steg kan du samla in information om varje intressent: deras oro, viktigaste behov och prioriteringar, samt grad av inflytande och intresse. Detta kommer att hjälpa dig att avgöra vilken nivå av engagemang som krävs för varje intressentgrupp. Slutligen kan du också analysera relationerna mellan intressenterna för att bättre förstå maktbalanser, beroenden, informationsflöden eller påverkan.



TIPS

Kom ihåg att kontinuerligt se över och uppdatera er intressentkarta när ni går från ett steg i RAST-processen till nästa. Sammansättningen av intressenter kommer sannolikt att förändras med tiden, liksom deras relevans eller inflytande på de specifika åtgärder där de kan engagera sig.

REFERENSER

H2020 [RESIN-projektmetodik](#) för att involvera intressenter
[Klimat-ADAPT: Identifiering och engagemang av intressenter](#)
 Exempel på kartläggning av intressenter för anpassning till klimatförändringar: [ECO-CITIES-projektet i Manchester](#)



Tid



Tiden som behövs för kartläggning av intressenter beror på storleken på och komplexiteten av de alternativ som övervägs. För mindre områden kan processen till exempel slutföras inom några dagar, medan det för större områden kan ta upp till flera veckor. Genomförandet av intressentanalysen kräver ytterligare tid, även det kopplat till anpassningsplanens storlek och komplexitet.



Färdigheter



Tidigare erfarenhet krävs inte för kartläggning av intressenter, men det krävs en stark social kompetens och kommunikationsförmåga för att samarbeta med intressenter och samla in information. Förmågan att sammanfatta och presentera information på ett tydligt och koncist sätt är en stor fördel. Analys av intressenter kan därmed kräva stöd från specialister.



Resurser



De resurser som behövs för att engagera intressenterna är främst de personer som avsätts för att utföra arbetet. När det gäller intressentanalys kan du behöva ett team som genomför forskning eller enkäter för att samla in information om varje intressents förväntningar och intressen. Särskilda verktyg krävs för att analysera relationerna mellan intressenterna, t.ex. analys av sociala nätverk med tillhörande mjukvaruverktyg.

FÖRVÄNTADE RESULTAT

- ★ Lista över intressenter (inkl. kontaktuppgifter till referenspersoner) som kan bidra väsentligt till din anpassningsplan.
- ★ Identifiera och förstå intressen, behov och förväntningar hos dessa intressenter.
- ★ Identifiering av potentiella konflikter eller motsättningar som kan uppstå mellan olika intressenter. Hjälpa till organisationer med att minska riskerna innan de eskalerar.

POTENTIELLA BEGRÄNSNINGAR OCH HINDER

Begränsad tillgång till information om vissa intressenter kan hindra kartläggningsprocessen.

Ofullständig representation: Kartläggningen av intressenter kan vara subjektiv eftersom den kan utgå från individuella perspektiv eller preferenser. Processen kan därför utesluta vissa intressenter som kan ha en inverkan på din anpassningsplanering.

Komplexitet och föränderlig miljö: Processen kan vara komplex och kan behöva genomföras flera gånger eftersom intressenterna och deras ståndpunkter förändras över tiden.

02 KOMMUNIKATION OM KLIMATFÖRÄNDRINGAR

Kommunikation angående klimatförändringar är en komplicerad uppgift som förtjänar särskild uppmärksamhet. I "Handbook for IPCC authors on principles for effective communication and public engagement on climate change" betonas att "tala om den verkliga världen", "anknyta till det som är viktigt för människor" och "berätta en mänsklig historia" som huvudprinciper i kommunikation om klimatförändringen.

Hur människor känner inför en viss situation har ett stort inflytande på deras beslut om hur de ska reagera (och eventuellt agera), dvs. människor agerar inte nödvändigtvis utifrån bättre information. Litteraturen visar att känslor är viktiga för praktiskt beslutsfattande, för att förstå risker och för att ge motivation.

HUR FUNGERAR DET?

Narrativa verktyg med vackra bilder, visuella element och effektfulla berättelser kan fånga människors uppmärksamhet och aktivera deras känslor, och därmed öka sannolikheten att de leder till beteendeförändringar kopplade till klimatåtgärder.

Ett exempel är IPCC:s riktlinjer för att hjälpa forskare att kommunicera om klimatförändringar, som innehåller sex viktiga principer för att hjälpa dem att engagera allmänheten. IPCC:s kommunikationsteam förklarar till exempel att man måste vara försiktig med vilka uppgifter om klimatförändringen man vill kommunicera, eftersom "stora siffror" om klimatförändringen (t.ex. globala medeltemperaturmål, koncentrationer av koldioxid i atmosfären) inte relaterar till människors dagliga erfarenheter. De flesta människor förstår världen genom anekdoter och berättelser, snarare än statistik och diagram. Att sträva efter en berättande struktur och visa det mänskliga ansiktet bakom vetenskapen när du presenterar information hjälper dig att berätta en övertygande historia.



REFERENSER

[Handbok för IPCC-författare om principer för effektiv kommunikation om och offentligt engagemang i klimatförändringar](#)

CMCC Foundation har producerat flera webbseminarier om specifika aspekter av kommunikation om klimatförändringen, t.ex.

[- Hur man pratar om klimatförändringar på ett sätt som gör skillnad](#)

[- Journalistik och vetenskap: berättelser om klimatförändringar](#)

[- Klimatförändringar och desinformation: kunskapsläget och hur vi ska hantera det](#)



Tid



Att lägga särskilt fokus på och beakta inriktad kommunikation om klimatförändringen ökar inte den tid som krävs för att genomföra er kommunikationsstrategi.



Färdigheter



Stark kommunikationsförmåga i kombination med visuella färdigheter och en gedigen kunskap om klimatförändringen behövs. Erfarenhet av berättande kan vara ett stort plus.



Resurser



En meningsfull kommunikationskampanj om klimatförändringen kräver betydande resurser, inklusive noggrant utarbetat visuellt material för att stödja evidensbaserade budskap.

FÖRVÄNTADE RESULTAT

- ★ Justera din kommunikationsstrategi för att bättre förmedla information som leder till ökad medvetenhet om klimatförändringens effekter och effektivt minskar sårbarheten samt ökar anpassningsförmågan.
- ★ Tydliga budskap som förenklar komplex vetenskaplig information om klimatförändringen och gör denna information begriplig för ett brett spektrum av medborgare och intressenter. Tillhandahåll rekommendationer genom flera kanaler och maximera räckvidden och effekterna av kommunikationen om klimatförändringen för att öka medvetenheten hos målgrupperna (t.ex. utsatta grupper, en specifik sektor osv.).

POTENTIELLA BEGRÄNSNINGAR OCH HINDER

Språk och terminologi: Klimatförändringen är ett komplext ämne, och användningen av vetenskaplig jargong och tekniska termer kan vara svår att förstå för många människor. Det kan därför vara bra att så långt som möjligt använda ett enkelt språk och en terminologi som är tillgänglig för en bred publik.

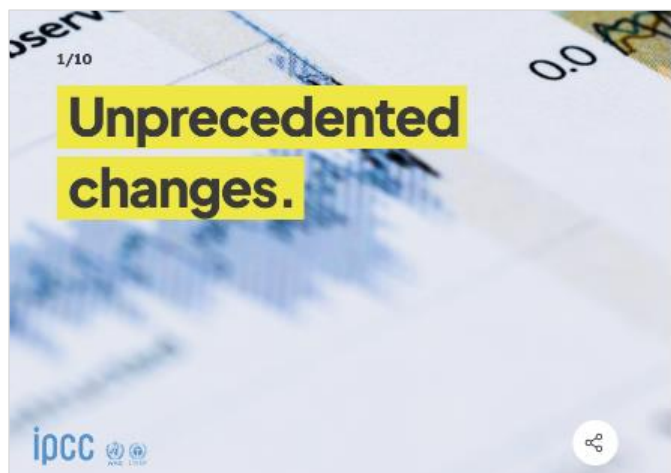
Kulturella och sociala hinder: Olika kulturella och sociala bakgrunder kan påverka människors uppfattningar och förståelse av klimatförändringen och dess risker och effekter.

Politiska och ideologiska skillnader: Klimatförändringen har blivit en politiskt polariserad fråga, och individers övertygelser och värderingar kan påverka deras tolkning och acceptans av vetenskapliga bevis. Du bör medvetet beakta detta i din kommunikationsstrategi.



EXEMPEL VERKTYG

På webbplatsen för [IPCC:s grafiska resurser om klimatförändringsfysik](#) finns meningsfulla exempel på god praxis för kommunikation om klimatförändringen (se exemplet nedan).



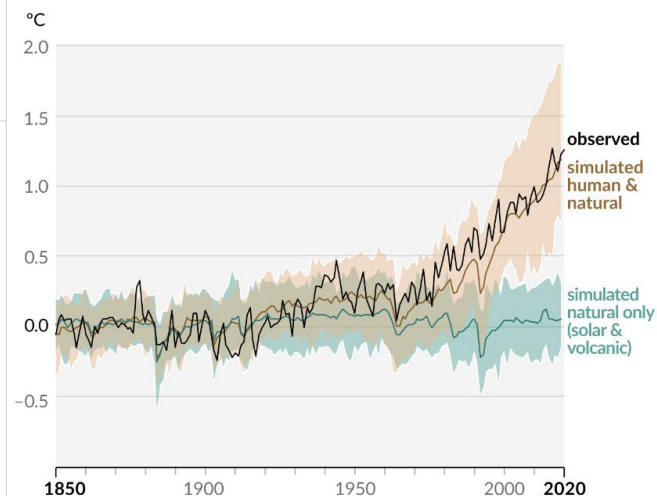
1/10 Unprecedented changes.

Scientists have known for decades that the Earth is warming. The rise in global temperatures since the late 19th century is unprecedented over thousands of years.

It is unequivocal that humans are causing the warming. Changes in the sun's activity and volcanic eruptions are not the cause of the warming trend.

LEARN MORE →

(b) Change in global surface temperature (annual average) as **observed** and simulated using **human & natural** and **only natural** factors (both 1850–2020)



Panel (b) shows that this warming is not caused by solar activity or volcanic eruptions, which are the natural factors that can influence our climate over these time scales.

03 INFORMATIONSKAMPANJ

En informationskampanj syftar till att informera intressenter och medborgare om sårbarheter och risker i samband med klimatförändringen, och ger allmän vägledning om hur man proaktivt kan anpassa sig och förbereda sig för dessa.

Detta verktyg syftar till att uppmuntra individuella och samhällsliga beteendeförändringar för klimatanpassning genom målmedvetna och tidsbundna kommunikationsstrategier. Genom att främja intressenters och medborgares engagemang och öka anpassningsförmågan hos dessa, är informationskampanjer ofta viktiga komponenter i klimatanpassningsprocessen.

HUR FUNGERAR DET?

Första steget är att definiera kampanjens syfte och specifika mål, t.ex. ökad medvetenhet om en viss fråga, ökat engagemang eller en förändrad uppfattning.

Sedan bör du integrera informationskampanjen i din kommunikationsstrategi och skraddarsy kampanjen för dina målgrupper. Detta innebär att du bör lära dig så mycket som möjligt om dem (t.ex. motiv, farhågor osv.).

När du formulerar ditt budskap, kom ihåg att göra det kortfattat, tydligt och minnesvärt, och lägg till övertygande innehåll som stöder ditt budskap. Information kan kommuniceras via flera olika medieplattformar (t.ex. TV, internet, sociala medier, tidningar, offentliga evenemang, skolkampanjer etc.).



TIPS

Ofta ligger nyckeln till framgång i att lansera informationskampanjer på flera medieplattformar samtidigt. Se till att du anpassar ditt budskap till varje enskild kanal.

REFERENSER

Climate-ADAPT ger en grundlig beskrivning av [informationskampanjer som ett anpassningsalternativ](#).

Ett exempel på en storskalig informationskampanj är "[Visions for a world you like](#)" - Europeiska kommissionens offentliga kommunikationskampanj om klimatförändringar.



Tid



Detta beror på hur mycket tidigare erfarenhet du har av att kommunicera om klimatförändringen och de specifika krav du identifierat för din kampanj. Du bör bedöma när det är rätt tillfälle för informationskampanjen för att säkerställa att den når publiken vid rätt tidpunkt.



Färdigheter



Tidigare kunskaper om effektiv kommunikation om klimatet är en viktig tillgång. Du bör lära känna och förstå din målgrupp, kunna producera tydliga och koncisa budskap och klargöra syftet med kampanjen, dvs. syftar kampanjen till att informera, övertyga eller mobilisera.



Resurser



Beroende på kampanjens omfattning kan det behövas ett team som arbetar med marknadsföring, design, utveckling och upplysande verksamhet/tekniska resurser: onlineplattformar, sociala medier, e-postmarknadsföring osv. Specialiserade verktyg som övervakning av webbplatstrafik eller attributionsstudier kan användas för att mäta kampanjens effektivitet.

FÖRVÄNTADE RESULTAT

- ★ Ökad medvetenhet och förståelse för klimatförändringens effekter och anpassningsmöjligheter (politik, praxis, teknik etc.)
- ★ Ökat engagemang och deltagande från allmänheten eller intressenter och incitament för att förändra attityder och beteenden.
- ★ Ökat förtroende för tillförlitliga informationskällor och minskad risk för att felaktig information eller desinformation om klimatfrågor når intressenter och medborgare.

POTENTIELLA BEGRÄNSNINGAR OCH HINDER

Tillgänglighet: Om informationen endast är tillgänglig via vissa kanaler kanske den inte når alla medlemmar av den avsedda målgruppen.

Ekonomiska begränsningar: Att genomföra storskaliga kampanjer kan vara dyrt, och begränsade resurser kan minska kampanjens räckvidd.

Risk för begränsat mottagande: Om problemen verkar avlägsna och överkliga kan detta minska intressenternas deltagande och kampanjens effektivitet, t.ex. kanske människor inte ser värdet eller relevansen av den information som delas.



EXEMPEL PÅ ÅTGÄRDER

- ★ Nedan kan du se ett exempel på en av de första kampanjerna för att öka allmänhetens medvetenhet om klimatanpassning: "[Nederländerna lever med vatten](#)".



Cartoon from the 'The Netherlands Lives with Water' public awareness campaign featuring Peter Timofeeff

1. What is the purpose of the 'The Netherlands Lives with Water' public awareness campaign?

February 2003 saw the start of the multimedia public awareness campaign 'The Netherlands Lives with Water'. The campaign aims to explain the government's policy of 'giving water more room' and encourage support for it.

Initially, the campaign pressed home the message that the climate is changing and that this has consequences for water management in the Netherlands. Gradually, the campaign puts into plain words what measures such as storing water mean in practice. Moreover, it highlights the efforts the national government, provincial authorities and water boards are undertaking across the Netherlands to keep the country safe and dry.

Research showed that the public estimated the campaign to be informative and believable. The awareness that the government is effecting measures to balance the effects of climate change has increased significantly. At the end of 2003, 82% of the population recognised the social importance of measures to protect against flooding, and 72% endorsed the proposition that this would have to involve 'giving water more room'. Weatherman and 'Water Ambassador' Peter Timofeeff is seen as an appealing and likeable expert. On national and regional radio and television, he brings the problems and solutions to peoples' attention through cartoons and personal appearances.

Source: www.nederlandleefmetwater.nl

- ★ "[You control Climate](#)" var en informationskampanj som lanserades av Europeiska kommissionen för att uppmuntra människor att göra små förändringar i sitt dagliga beteende för att motverka klimaförändringen. Här hittar du en beskrivning av kampanjens huvudsyften, målgrupper, utformning och innehåll.
- ★ Här kan du se ett exempel på en [informationskampanj om anpassning till översvämningsrisker](#) från det nederländska ministeriet för infrastruktur och vattenförvaltning
- ★ Som ett alternativ till "konventionella" informationskampanjer kan du konsultera [Change Game](#) från CMCC Foundation. Det är en "spelbaserad inlärningslösning som bidrar till att öka medvetenheten och förbättra förståelsen för de komplexa utmaningar som mänskligheten står inför när det gäller att hantera klimaförändringen".



04 STRATEGIER FÖR PÅVERKANSARBETE

Stads- eller regionledda påverkansstrategier syftar till att åstadkomma förändringar på lokal, regional eller nationell nivå. Städer och regioner kan använda sitt politiska inflytande, sina resurser och sin lokala kunskap för att öka medvetenheten om specifika frågor och mobilisera stöd från medborgare och intressenter genom olika åtgärder. Vanliga påverkansstrategier inkluderar politiskt påverkansarbete, koalitionsbyggande, informationskampanjer, samarbete med förtroendevalda och rättsliga åtgärder.

HUR FUNGERAR DET?

Olika strategier för påverkansarbete skiljer sig från varandra beroende på vilken typ av åtgärder som används av diverse kommun eller region. Alla påverkansstrategier måste dock vara anpassade till det specifika sammanhanget, bygga på en välstrukturerad plan, inkludera en kommunikationsstrategi och vara riktade till en tydligt identifierad målgrupp.

Nyckelbudskapen bör vara starkt kopplade till den lokala miljön och målgruppernas behov, oro och motivation gällande de föreslagna klimatinnovationerna. Du bör se till att ditt budskap är lokalt anpassat, tydligt, koncist och övertygande.

Hur framgångsrik en strategi för påverkansarbete är beror på många faktorer, bland annat ifall processen är tillräckligt flexibel för att kunna anpassas och förbättras med tiden baserat på robust uppföljning, utvärdering och lärande (MEL).



TIPS

Kom ihåg att påverkansarbete kräver uthållighet och ett långsiktigt engagemang för att uppnå målen, och att framgången kanske inte är omedelbar.

REFERENSER

[Beskrivning av påverkansstrategier](#) i Climate-ADAPT.

[Vägledning om hur man engagerar sig i Europeiska ekonomiska och sociala kommittén \(EESK\).](#)

[Europeiska transparensregister](#) - Europaparlamentet.



Tid



Vissa påverkansstrategier kan kräva månader eller år av planering och förberedelser innan de kan genomföras, särskilt om det handlar om att bygga upp en koalition av anhängare, bedriva forskning eller ta fram kommunikationsmaterial. Implementeringstiden varierar därför från ett minimum av några veckor till flera år (t.ex. i fråga om en rättslig åtgärd, som en klimaträttegång).



Färdigheter



Kunskap om offentlig politik och kommunikationsstrategier är avgörande.



Resurser



De resurser som behövs varierar kraftigt beroende på strategin och dess omfattningen, samt storleken på påverkanskampanjen och de åtföljande aktiviteterna. De totala kostnaderna kan variera från några tiotusen till miljontals SEK.

FÖRVÄNTADE RESULTAT

- ★ Ökad mediebevakning och offentlig diskussion om klimatet.
- ★ Bildande av nya partnerskap och koalitioner för att ta itu med klimatanpassning.
- ★ Tillgång till resurser och tjänster för dem som berörs av åtgärderna.
- ★ Utveckling av nya program eller initiativ för att hantera klimatförändringen.
- ★ Intressenters ökade engagemang och deltagande i hanteringen av klimatförändringen.

POTENTIELLA BEGRÄNSNINGAR OCH HINDER

Det finns flera potentiella hinder för framgång, bland annat bristen på tydlig och behovsriktad kommunikation, brist på eller missbruk av resurser, motstånd mot förändring, politisk polarisering, brist på allmän medvetenhet, motstånd från mäktiga intressen och rättsliga hinder.

05 MEDBORGARUNDERSÖKNINGAR

Medborgarundersökningar används för att samla in feedback och åsikter om specifika frågor från invånare och medborgare. Det är ett effektivt och snabbt verktyg för att bättre förstå medborgares behov och uppfattningar, och säkerställa att din klimatanpassningsplan återspeglar och är anpassad till människors prioriteringar.

Verktyget kan bidra till att främja transparens och ansvarstagande genom att ge invånarna en röst i beslutsprocessen. Det är också ett mycket användbart verktyg för att samla in feedback om befintliga samt gångna och framtida planer och kan bidra till att öka medvetenheten hos människor och samhällen om viktiga aspekter.

HUR FUNGERAR DET?

Undersökningen måste bygga på effektiva undersökningsmetoder, för att garantera statistisk tillförlitlighet och giltighet. Till detta krävs en urvalsplan med syfte att identifiera målpopulationen samt en metod för att välja ut medborgare.

Undersökningen bör ha tydliga, koncisa frågor och lämpliga svarsalternativ. En medborgarundersökning kan användas för olika ändamål, till exempel för att bedöma medborgarnas förståelse för ett ämne eller en policy, enighet om ett specifikt ämne eller en plan, idéer och förslag till projekt eller för att följa med hur den allmänna opinionen utvecklas över tiden.

TIPS

Du kan använda medborgarundersökningar till stöd för andra viktiga engageringsverktyg, till exempel medborgarförsamlingar för klimatfrågor eller deltagarbudgetering för anpassning.



REFERENSER

En [undersökning](#) lanserad av det EU-finansierade IMPETUS-projektet i sju regionala samhällen i Europa. Undersökningen kommer att göra det möjligt att utforma klimatanpassningsarbetet för att garantera långvarig nytta och identifiera ytterligare möjligheter att delta i klimatanpassningsaktiviteter.

Europeiska kommissionen [öppnar samråd om EU:s strategi för klimatanpassning](#).

[Medborgarundersökningen](#) gjord av Dresdens kommun (Tyskland) för att samla in synpunkter och behov inom flera viktiga områden, bland annat miljöns tillstånd och samhällsengagemang.



Tid



Tiden som behövs för att utforma en undersökning varierar beroende på din erfarenhet av att använda verktyget. Utförandet av undersökningen beror på undersökningens omfattning och storlek och det tar vanligtvis flera veckor.



Färdigheter



Det krävs erfarenhet av forskningsmetoder och statistik, samt kunskap om det ämne som undersökningen gäller. Professionellt stöd kan behövas för att säkerställa robusta resultat.



Resurser



Vissa resurser behövs beroende på omfattningen. Endel medborgarundersökningar kan genomföras med hjälp av en onlineplattform eller genom att skicka pappersenkäter till medborgarna. Dessa är därför relativt billiga, snabba och enkla att genomföra jämfört med många av de andra verktyg för intressentdialog som behandlas i denna manual. Andra undersökningar kan vara mer komplexa på grund av ett större urval och genomförs bäst med stöd av en specialiserad leverantör.

FÖRVÄNTADE RESULTAT

- ★ Stöd för allmänhetens deltagande i demokratiska processer genom att tillhandahålla en plattform där medborgarna kan uttrycka sina åsikter, behov, prioriteringar och farhågor.
- ★ Bedömning av och feedback om anpassningsalternativ, projekt eller policyer.
- ★ Hjälp att uppdaga skillnader i uppfattningar bland olika befolkningsgrupper.
- ★ Jämförelse av medborgarnas uppfattningar och prioriteringar, t.ex. mellan olika städer och regioner.

POTENTIELLA BEGRÄNSNINGAR OCH HINDER

- Expertkunskap är ofta nödvändigt för att utforma undersökningen på rätt sätt.
- Urvalsskevhet kan leda till validitetsbrist i resultatet, och därmed begränsa i vilken utsträckning slutsatser kan generaliseras till allmänheten.

06 MEDBORGARFÖRSAMLING FÖR KLIMATFRÅGOR

En medborgarförsamling för klimatfrågor är en demokratisk process som ger deltagarna möjlighet att föra dialog och gemensamt ta fram lösningar. Syftet är att involvera medborgarna i överläggningarna inom kommunal, regional, nationell och internationell klimatpolitik. Genom att ge vanliga människor en plats vid beslutsfattarbordet, har de möjlighet att bidra till att stärka eller återuppbygga den politiska legitimiteten och ansvarsskyldigheten i allmänhetens ögon. Församlingarna är deliberativa, vilket innebär att de bygger på en metod för dialog och argumentation mellan deltagarna.

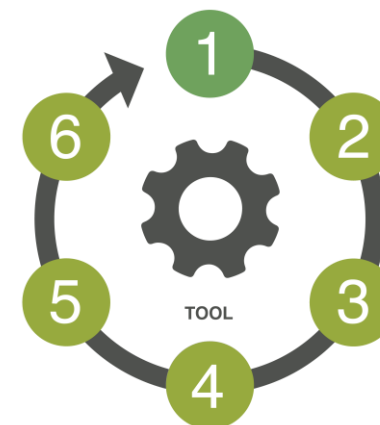
Under det senaste årtiondet har medborgarförsamlingar fått allt större genomslag som ett sätt att tillgodose ett viktigt behov, nämligen garantera en rättvis och inkluderande klimat- och samhällsomställning.

HUR FUNGERAR DET?

Processen inleds med upprättandet av en oberoende expertkommitté vars uppgift är att tillsammans utforma en tidsram, bestämma de viktigaste frågorna/ämnena och ta fram en uppföljningsplan för församlingen.

Församlingsmedlemmarna väljs sedan genom sorting, där faktorer som ålder, kön, inkomst, utbildning och geografiskt läge tas i beaktande. För att värdesätta medborgarnas tid och ansträngningar är det viktigt att de får ekonomisk ersättning, liksom reseersättningar och stöd för barnomsorg.

Tre viktiga implementeringssteg kan identifieras i en klimatmedborgarförsamling: ett inlärningssteg, ett överläggningssteg och ett rekommendationssteg.



TIPS

Se till att villkoren för beslutsfattarnas uppföljning är tydliga från början, att en ordentlig mediekampanj är igång och att församlingen har offentligt stöd från en bred samhällelig koalition. Detta bidrar till att öka det offentliga påtrycket som behövs för att garantera genomförandet av de rekommendationer som församlingen ger.

REFERENSER

[Kunskapsnätverk om klimattmöten.](#)

Projektet "[Klimatmedborgarförsamlingar: lärande med, från och för Europa](#)".

Du kan konsultera [Greater Cambridge](#) climate citizens' assembly som ett regionalt exempel.



Tid



Utformningen av processen från början till slut kräver betydande mängd tid och ansträngning. Genomförandet av gångna medborgarförsamlingar har tagit mellan 6 och 20 veckor. Vissa församlingar har etablerats som permanenta och har tilldelats en årlig budget.



Färdigheter



Medlemmarna i medborgarförsamlingen behöver inte ha någon erfarenhet eller tidigare kunskap om de ämnen som ska diskuteras. Det viktiga är en proaktiv och positiv attityd och viljan att samarbeta. En noggrant planerad utbildning måste dock ges till alla medlemmar för att säkerställa en gemensam kunskapsbas.



Resurser



En väl utformad medborgarförsamling för klimatfrågor kräver en stor insats från den genomförande institutionen. Samordning mellan olika regeringsdepartement behövs, vilket kräver samarbete mellan kollegor från olika program och enheter. Den oberoende expertkommittén behöver expertis inom deliberativa metoder och klimatstyrning, och du kan behöva utnyttja specifika praktikgemenskaper eller utbildade facilitatorer för att stödja processen.

FÖRVÄNTADE RESULTAT

- ★ Ökad medvetenhet, kunskap och engagemang hos allmänheten i frågor som berör klimatförändringen och behovet av klimatåtgärder.
- ★ En uppsättning av rekommendationer eller politiska förslag.
- ★ En bredare offentlig debatt om klimatfrågor och bättre kommunikation mellan beslutsfattare och medborgare, vilket även ökar förtroendet för klimatpolitiken.
- ★ Ökat engagemang och ägarskap hos allmänheten / Ökad känsla av legitimitet för politiska beslut om klimatåtgärder.

POTENTIELLA BEGRÄNSNINGAR OCH HINDER

Medborgarförsamlingar för klimatfrågor anses generellt ha en positiv inverkan på samhället. Kritik mot medborgarförsamlingar, till exempel ([Machin, 2023](#)), pekar dock på praktiska problem med urvalet av deltagare och information, samt potentiella maktasymmetrier inom församlingarna.

Till skillnad från folkvalda organ är medborgarförsamlingar för klimatfrågor inte direkt ansvariga för beslutsfattandet. Därför är det svårt att bedöma deras direkta inverkan på beslutsfattandet. Det krävs ofta kunskap för att kunna utforma undersökningen på ett ändamålsenligt sätt.

EXEMPEL PÅ ÅTGÄRDER

- ★ Den nyinrättade (2023) [klimatmedborgarförsamlingen i Bologna](#) (Italien) inkluderar åtta halvdagsmöten över cirka fyra månader. Staden söker medborgarnas direkta engagemang i följande nyckelfrågor:
 - Hur kan stadens energiomställning främjas bland de mest klimatintensiva sektorerna, samtidigt som man garanterar principen om jämlikhet och klimaträttvisa och motverkar fenomen som fattigdom och marginalisering?
 - Hur kan institutioner och medborgare hantera och begränsa stadens främsta klimatrisker (värmeöar, extrema väderförhållanden, översvämningar, torka, etc.)?
 - Vilka potentiella hinder ser du i kommunala regler, tjänster och förordningar ämnade att uppnå dessa mål, och vilka möjliga förbättringar och innovationer bör införas?

Medlemmarna i församlingen åtar sig att närvara vid minst 70 % av mötena och att visa en proaktiv och deltagande attityd under hela den tid som mötena pågår. Olika former av stöd planeras för församlingens medlemmar, bland annat ett mötesarvode på 72,96 euro (inklusive alla skatter och sociala avgifter) och barnpassningstjänster.

- ★ Världens första [permanenta klimatförsamling inledde sitt arbete i Bryssel](#) den 3 februari 2023 som ett deliberativt stödverktyg för att komplettera och informera den lokala klimatpolitiken.

Brussels Climate Assembly består av en rad olika medborgarpaneler som var och en består av hundra slumpmässigt utvalda medborgare som diskuterar och ger rekommendationer om specifika ämnen som berör stadens klimatpolitik.

[På webbplatsen för "Büergerrat"](#) förklaras att "*medborgarna ger inte bara rekommendationer, utan följer också aktivt med vad som händer med dem genom en kommission som övervakar hur politikerna hanterar rekommendationerna. Regeringen i Bryssel har åtagit sig att grundligt granska alla rekommendationer från medborgarna och att öppet rapportera om uppföljning*".



- ★ En annan permanent klimatmedborgarförsamling inledde sin verksamhet i [Milano](#) (Italien) under 2023.

07 GRÖN DELTAGARBUDGET

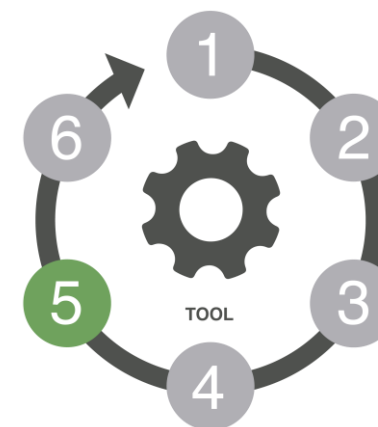
En grön deltagarbudget är en process där medborgarna får ett direkt inflytande över hur offentliga budgetar fördelas och används för att motverka klimatförändringen. Hittills har de flesta deltagandebudgetar genomförts på stads- eller till och med grannskapsnivå, men det finns också exempel på regional och nationell nivå.

Deltagarbudgetering kan tillämpas både som ett verktyg och som en metod. Det betraktas som ett verktyg som ger medborgarna en struktur för att direkt delta i beslutsprocessen kring hur offentliga medel fördelas och används. Det kan också betraktas som en metod eftersom det innebär ett specifikt perspektiv och förhållningssätt till styrning och offentligt engagemang, och inkluderar aspekter som öppenhet, delaktighet och överläggningar.

HUR FUNGERAR DET?

En grön deltagarbudget ger medlemmar i lokalsamhället möjlighet att föreslå och rösta om hur den offentliga finansieringen ska allokeras. Processen omfattar en rad faciliterade möten och samråd, online och fysiskt, där medborgare och intressenter diskuterar, föreslår och röstar om klimatprojekt.

En nyckel till framgång är transparent kommunikation och en process för klagomålshantering samt inrättandet av en modell som fungerar för just ditt samhälle. Ett annat grundläggande steg är inrättandet av en teknisk arbetsgrupp som säkerställer att de slutliga utvalda projekten är genomförbara och realistiska.



TIPS

I Lissabon används fysiska möten för diskussion och debatt, medan omröstning och inlämning av förslag sker online.

REFERENSER

[Vad är deltagande budgetering?](#) (Skottlands regering)

[Förändringsteori för deltagandebaserad budgetering](#) är ett verktyg som kan hjälpa dig att förstå hur verktyget kan leda till önskade förändringar för människor, samhällen och regeringar.



Tid



Tidsramen beror på hur stor budget som avsatts för den gröna deltagarbudgeten, antalet deltagare och hur komplexa projekten är. Vanligtvis kan det ta flera månader.



Färdigheter



Tidigare erfarenhet och kunskap är att föredra från ett brett spektrum av discipliner (t.ex. kommunikation, uppsökande verksamhet och engagemang, miljömässig hållbarhet, stadsekonomi och finans, politik och styrning, samt projektledning). Om du inte har dessa färdigheter internt kommer du troligen att behöva söka expertis och upprätta partnerskap med externa organisationer eller individer i ditt lokala samhälle.



Resurser



För att genomföra en grön deltagarbudget krävs betydande ekonomiska resurser och tid. De medel som du väljer att investera kan variera kraftigt. En annan grundläggande förutsättning är en stark politisk vilja.

FÖRVÄNTADE RESULTAT

- ★ Bidrar till att minska klyftan mellan institutioner och medborgare samt stödjer en rättvis omställning genom att införliva medborgarnas prioriteringar i de projekt som väljs och genomförs.
- ★ Ökat institutionellt förtroende, transparens och effektivitet.
- ★ Ökad samhällelig medvetenhet om klimatförändringen.
- ★ Ökad tillfredsställelse bland medborgare angående kommunal/regional politik.
- ★ Förändring av lokala attityder gentemot hållbarhet.

POTENTIELLA BEGRÄNSNINGAR OCH HINDER

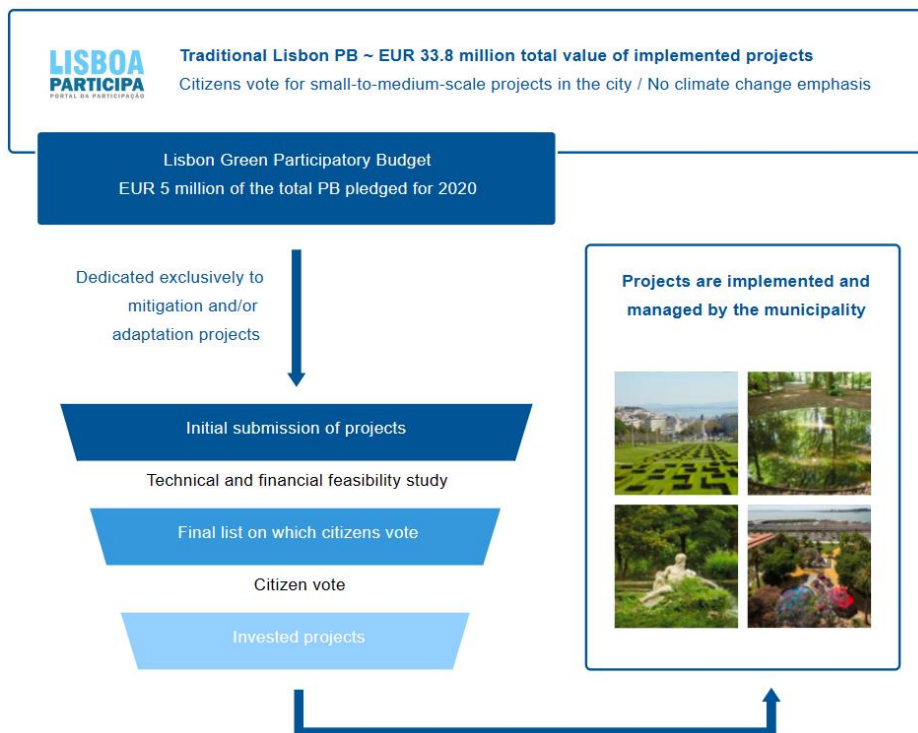
Beroende på hur stor och omfattande din gröna deltagarbudgetprocess är kan du behöva specialister, t.ex. projektledare, expert på deltagarprocesser, urbanekonom, kommunikations- och/eller outreach samordnare, utvärderingsspecialist etc..

Det kan vara svårt att samla in högklassig information om de föreslagna lösningarnas effektivitet.

Att övervaka och bedöma de positiva effekterna av de antagna lösningarna kräver tillräckliga resurser och långsiktigt engagemang.

EXEMPEL PÅ ÅTGÄRDER

- ★ [LISBON](#): 15 % av medlen från Lissabons redan befintliga plattform för deltagarbudgetering (över 33 miljoner euro) är avsedda enbart för projekt för anpassning till och begränsning av klimatförändringen (cirka 5 miljoner euro). Hittills har medborgarna beslutat att [finansiera projekt](#) som cykelbanor, trädplantering för att minska gatuvärmen och vattenuppsamling och lagring.



[Hidden Garden](#) är berättelsen om det mest omröstade projektet någonsin i Lissabons deltagarbudget, ett initiativ för att bevara ett hotat grönområde och göra det till en offentlig plats.

- ★ [BOLOGNA - deltagarbudget 2023](#): Mellan 26 maj och 30 juni var det möjligt att rösta på sitt favoritprojekt bland de 43 som föreslagits av Bolognas medborgare. Alla projekt har utformats för att uppfylla målen i "Bologna Missione Clima", som förbinder staden att uppnå klimatneutralitet senast 2030.

Det projekt i varje grannskap som får flest röster kommer att finansieras och genomföras, tack vare en investering från kommunen på 500 000 euro per grannskap, med totalt 3 miljoner euro för sex vinnande projekt. Medborgare som är bosatta i Bolognas kommun och som har fyllt sexton år får rösta, liksom utländska medborgare som arbetar, studerar eller volontärarbetar i kommunen samt utlänningar och statslösa personer som är bosatta i Bolognas kommun eller som arbetar, studerar eller volontärarbetar i kommunen.

08 PRAKTIKGEMENSKAPER

Praktikgemenskaper fokuserade på klimatfrågor är organiserade grupper av människor som delar ett gemensamt intresse och vill samordna sina insatser för att uppnå gemensamma mål. Praktikgemenskaper består vanligtvis av experter från olika områden, samt samhällsmedlemmar som är direkt berörda eller har viljan att agera.

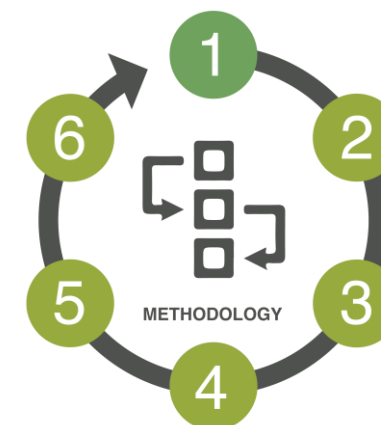
Genom att dela kunskap, lära av varandra, förbättra färdigheter och öka den allmänna kunskapen kan klimatfokuserade praktikgemenskaper bidra till utveckling, utökning och överförbarhet av innovativa och kreativa metoder.

Därmed kan praktikgemenskaper vara ett konkret verktyg för att påverka politiska beslut och finansiering, men också för att bygga allianser och partnerskap för projekt och initiativ.

HUR FUNGERAR DET?

För att vara framgångsrika bör praktikgemenskaper vara aktiva. En av nycklarna till framgång är därför att skapa rätt förutsättningar för medlemmarna att bestämma vad som är viktigt och att tillhandahålla det som medlemmarna behöver och värdesätter. I en framgångsrik praktikgemenskap flödar kunskap och samarbete fritt och resultaten är naturliga snarare än föreskrivna.

Praxisgemenskaper kan organiseras på olika sätt, t.ex. genom personliga möten, grupper på sociala medier, diskussioner och dialoger, projektsamarbeten, påverkanskampanjer, webbseminarier, gruppaktiviteter osv. Snarare än att specifikt fokusera på en viss kommunikationsform, är en framgångsrik praktikgemenskap speglad av en stark känsla av gemenskap, respekt och förtroende bland dess medlemmar.



TIPS

Det finns flera väletablerade former av sociala organisationer som kan spela en central roll för att öka intressenternas deltagande i genomförandet av din anpassningsplan: t.ex. praktikgemenskaper, levande laboratorier, innovationsgemenskaper, observatorier, partnerskap med flera intressenter och allianser för lärande och åtgärder.

REFERENSER

EU-JRC:s [spelbok för praktikgemenskaper](#)

Här kan du läsa en specifik artikel om [praktikgemenskaper och klimatförändringar](#)



Tid



Implementeringstiden kan variera kraftigt från några veckor upp till flera år. Idealt blir praktikgemenskaper så småningom självorganiserade i och med det förtroende och engagemang som genereras av dess medlemmar.



Färdigheter



Gemenskaper med fokus på klimatanpassning kräver tidigare erfarenhet och kunskap i förhållandet mellan klimatvetenskap och klimatpolitik, medborgar- och intressentengagemang, facilitering och systemtänkande.



Resurser



Vilka insatser och resurser som behövs varierar beroende på omfattningen och storleken på praktikgemenskapen. Personal och ekonomiska resurser måste avsättas för att säkerställa den dagliga verksamheten och ledarskapet för gemenskapen.

FÖRVÄNTADE RESULTAT

- ★ Gemenskapsbildning och ökat engagemang.
- ★ Samarbete mellan medborgare och organisationer (även internt).
- ★ Kunskapsdelning och kunskapsutveckling.
- ★ Gemensamt värdeskapande och peer-to-peer-inriktning leder till innovation, utveckling och upptäckter.

POTENTIELLA BEGRÄNSNINGAR OCH HINDER

Räckvidd: Praktikgemenskapen måste på ett effektivt sätt engagera en bred publik av intressenter. Se till att lansera en kommunikationsstrategi för att minska risken för begränsad räckvidd.

Mångfald: Det är viktigt att vidta alla tänkbara åtgärder för att säkerställa inkludering i representationen av olika perspektiv och expertis.

Hållbarhet: Resurserna för driften av en praktikgemenskap kan vara tillfälliga eller helt eller delvis frivilliga. För att säkerställa dess hållbarhet är det viktigt att tänka på finansiering och organisatorisk hållbarhet i ett tidigt skede.

09 MILJÖPOLITISKA INSTRUMENT (EPIs)

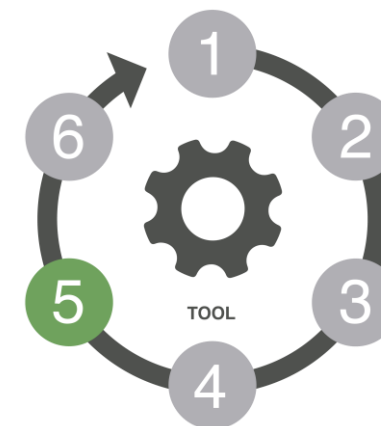
Miljöpolutiska instrument (Environmental Policy Instruments EPIs) är incitament som utformas och genomförs i syfte att anpassa individuella beslut till kollektivt överenskomna mål. De miljöpolutiska instrumenten klassificeras traditionellt som prissättning (t.ex. vattentariffer), miljöskatter och miljöavgifter, subventioner (av produkter och metoder), handel (t.ex. överlåtbara licenser för föroreningar eller vattenuttag, kompensationsmekanismer, betalningar för miljötjänster) samt frivilliga avtal och riskhanteringssystem (försäkringar eller skulder). De tillämpas inom olika miljöpolutiska områden.

System för handel med utsläppsrätter har utvecklats för att begränsa klimatförändringen, och politiska instrument har också använts för att förbättra luftkvaliteten, för klimatanpassning och energipolitik. Politiska instrument har använts för att förbättra energieffektiviteten, samt för att införa energiskatter och bestämmelser om krav för energieffektivitet och energisparande.

HUR FUNGERAR DET?

Hur detta verktyg fungerar beror på vilken EPI som är mest lämplig för den fråga som behandlas eller vilken kombination av EPIer som fungerar bäst för de mål som eftersträvas. Till exempel är de mest återkommande EPI:erna inom vattensektorn tariffer, skatter och avgifter, men även subventioner och kooperativa system tillämpas i stor utsträckning.

Intressenters och allmänhetens deltagande är av avgörande betydelse för att öka den allmänna acceptansen av EPIer och för att motivera deltagande. Betydelsen av allmänhetens deltagande är mindre i sådana fall där EPI:n, eller den specifika lösning som EPI:n avser att främja, redan har vunnit allmänhetens (sociala) acceptans.



REFERENSER

Beskrivning av [ekonomiska instrument för beteendeförändring](#) i Climate-ADAPT.

Det FP7-finansierade WEATHER-projektet ger en översikt över möjliga instrument för anpassning inom transportsektorn och deras potentiella inverkan.

Översikt över ekonomiska instrument som tillämpas inom vattensektorn och referenser till fallstudier tillhandahålls av det EU-finansierade projektet [EPI-Water](#).



Tid



Utformningen och genomförandet av EPIer kan ta mellan ett och fem år. EPIer är normalt långvariga åtgärder. Varaktigheten bestäms dock ofta av det politiska ramverket, den specifika lagstiftning som finns på plats och social acceptans.



Färdigheter



Erfarenhet av politiska, juridiska och ekonomiska aspekter är avgörande.



Resurser



När det gäller kostnader för EPIer kan man skilja mellan direkta kostnader (t.ex. kostnaden för att betala skatt) och transaktionskostnader (t.ex. tiden och kostnaden för att nå marknaden, hitta en köpare eller säljare, förhandla och återvända). Transaktionskostnader kan också vara kopplade till eventuell uppföljning som krävs.

FÖRVÄNTADE RESULTAT

- ★ Förbättring av ett befintligt politiskt ramverk genom att stimulera, snarare än styra, beteendeförändringar som kan leda till anpassning. EPIer kan stimulera beteendeförändringar genom incitament eller avskräckande åtgärder, samt ändra villkoren för att möjliggöra ekonomiska transaktioner eller minska risker.
- ★ Bättre social fördelning av bördan för att uppnå det önskade målet. EPIer kan öka intäkterna och kan därför vara relevanta för att finansiera anpassningsåtgärder.

POTENTIELLA BEGRÄNSNINGAR OCH HINDER

Organisering och tillhandahållning av ett tillräckligt rättsligt ramverk som stöd.
Potentiella nackdelar kan uppstå via kapital, eftersom dessa kan påverka olika aktörer eller sociala grupper på ett regressivt sätt.
Nya allokeringsmekanismer kan öka den ekonomiska effektiviteten, men medför höga kostnader för förhandling och verkställande, vilket gör att enklare allokeringsmekanismer eventuellt är att föredra. Medlingskostnaderna kan vara höga, vilket begränsar dessa åtgärders effektivitet.

10 MEDBORGARFORSKNING

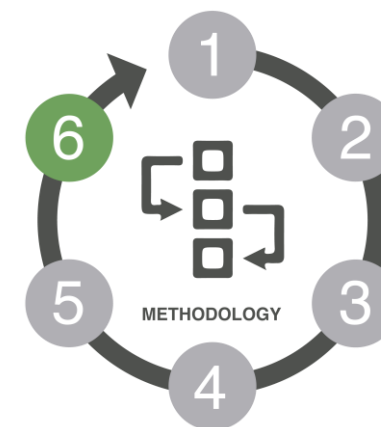
Medborgarforskning är en form av vetenskaplig forskning där vanliga människor, eller icke-professionella forskare, deltar i insamlingen och analysen av data. Det är ett sätt att samla in data tillsammans med medborgare och utföra forskningen på ett inklusivt och samarbetsinriktat sätt.

Medborgarforskning möjliggör för medborgare att aktivt delta i vetenskaplig forskning och innebär ofta utnyttjande av teknik och andra resurser för att underlätta medborgarnas deltagande. Detta innebär t.ex. tillhandahållande av verktyg för datainsamling (t.ex. appar, sensorer), online-resurser och utbildning, eller tillgång till vetenskaplig utrustning eller databaser.

HUR FUNGERAR DET?

Som metod är medborgarforskning ett strukturerat tillvägagångssätt för att engagera medborgare i vetenskaplig forskning, ofta genom samarbetspartnerskap mellan forskare och allmänheten. Det innebär användning av standardiserade protokoll för datainsamling, kvalitetskontroll och analys, samt möjligheter för medborgarna att delta i vetenskapligt beslutsfattande och diskussioner om resultat.

För att få det att fungera bör du först hitta och avgränsa ett projekt samt ett team eller en grupp aktörer som är intresserade av att delta i medborgarforskning. Du behöver sannolikt utbilda dina deltagare. Till exempel får deltagarna ofta viss utbildning i hur man samlar in och registrerar data, och instruktioner om hur man använder specialutrustning eller programvara. Du kommer förmodligen också att genomföra en datainsamling, t.ex. via onlineplattformar eller mobilappar, enligt projektets mål, syften och instruktioner. Uppgifterna analyseras antingen av deltagarna själva eller av professionella forskare, och resultaten kan sedan publiceras och/eller användas som underlag för politiska beslut.



TIPS

Medborgarforskningsprojekt innebär ofta uppsökande verksamhet och kommunikation med allmänheten, samt att dela med sig av resultat och uppmuntra fler människor att engagera sig.

REFERENSER

[Medborgarforskningens roll i the European Green Deal](#)

I "[Guide to Citizen Science](#)" (Tweddle et al. 2012) finns mer information om vilken typ av resurser som krävs för att starta och driva ett medborgarforskningsprojekt.



Tid



Tidsramen för medborgarforskningsprojekt varierar beroende på omfattning, komplexitet och tillgängliga resurser. Vissa medborgarforskningsprojekt kan ta några månader att genomföra, medan andra pågår i flera år.



Färdigheter



Medborgarforskning ska vara öppen för alla, oavsett bakgrund eller utbildningsnivå. Det krävs dock ofta utbildning och fortlöpande, regelbundet stöd. Dessutom är det viktigt att deltagarna har tillgång till de verktyg eller den teknik som krävs för att samla in och behandla data.



Resurser



Flera olika resurser krävs för att effektivt driva medborgarforskningsprojekt, t.ex. en hemsida, en online databas samt befintlig teknik, stöd, vägledning eller specialiserad mätutrustning. Samarbete med teknikleverantörer eller användning av programvara med öppen källkod kan göra kostnaderna mer acceptabla.

FÖRVÄNTADE RESULTAT

- ★ Generering av data som kan användas inom forskning.
- ★ Vetenskaplig deltagarbaserad forskning.
- ★ Förbättrad övervakning av miljövariabler.
- ★ Ökad vetenskaplig kompetens och ökat engagemang för vetenskap bland allmänheten.

POTENTIELLA BEGRÄNSNINGAR OCH HINDER

En vilja att lära sig och följa instruktioner är viktigt, liksom ett intresse för det specifika ämne som studeras.

Ett noggrant planerat utbildningsprogram bör komplettera engagemanget av medborgarforskarna.

Andra potentiella hinder är tillgång till teknik, brist på expertis, tidskrav, finansieringsbehov och kulturella hinder.

Referenser

- [1] Massimo Cattino och Diana Reckien (2021). Does public participation lead to more ambitious and transformative local climate change planning? *Current Opinion in Environmental Sustainability*: volume 52. <https://doi.org/10.1016/j.cosust.2021.08.004>
- [2] United Nations Development Programme (2022). Policy brief: adaptation monitoring and the importance of the Glasgow Sharm el Sheikh programme in building national systems. [Tillgänglig online](#) [senast hämtad - juni 2023].



Feedback enkät

Denna manual är ett levande dokument. Vi är mycket intresserade av att få feedback från läsarna för att kunna förbättra dokumentet och göra det så användbart som möjligt för regioner och lokala samhällen. Du kan hjälpa oss genom att besvara denna korta [feedback-enkät](#).



Funded by
the European Union

Friskrivningsklausul

All spridning av resultaten återspeglar endast författarnas åsikter och Europeiska kommissionen är inte ansvarig för någon användning som kan göras av den information som den innehåller.

Tidigare publicerat material och andras arbete har erkänts genom lämplig citering, citat eller båda.

Återanvändning är tillåten under förutsättning att källan anges och att dokumentets ursprungliga innebörd eller budskap inte förvanskas.

Europeiska kommissionen ska inte hållas ansvarig för eventuella följder av vidareutnyttjandet. Policyn för vidareutnyttjande av Europeiska kommissionens handlingar genomförs genom kommissionens beslut 2011/833/EU av den 12 december 2011 om vidareutnyttjande av kommissionens handlingar (EUT L 330, 14.12.2011, s. 39).

Alla bilder © Europeiska unionen, om inget annat anges. Bildkällor: © goodluz, # 25227000, 2021. Källa: Stock.Adobe.com. Ikoner © Flaticon - alla rättigheter förbehållna.